

國 立 嘉 義 大 學

100學年度應屆畢業生流向

調查分析報告

資料彙整：學生職涯發展中心

中 華 民 國 1 0 2 年 0 1 月 0 8 日

## 目 錄

壹、畢業生流向 .....	1
貳、證照及檢定證書 .....	5
參、學校滿意度 .....	7
肆、就業力評估 .....	15
附表一：100 年度大學部各系畢業生流向資料 .....	18
附表二：100 學年度大學部進修學制各系畢業生流向資料 .....	21
附表三：100 學年度碩士班應屆畢業生各所流向資料 .....	23
附表四：100 學年度碩士在職進修專班應屆畢業生各所流向資料 .....	27
附表五：100 學年度大學部應屆畢業生各系擁有證照或檢定證書人次(複選) .....	29
附表六：100 學年度大學部進修學制應屆畢業生各系擁有證照或檢定證書人次(複選) .....	31
附表七：100 學年度碩士班應屆畢業生各所擁有證照或檢定證書人次(複選) .....	32
附表八：100 學年度碩士班進修學制應屆畢業生各所擁有證照或檢定證書人次(複選) .....	34

## 前 言

本調查係配合國立台灣師範大學教育研究與評鑑中心每年例行性辦理之「應屆畢業生之流向調查」，調查對象為本校 100 學年度應屆畢業生，調查時程自 101 年 1 月至 10 月。本中心依據問卷結果撰寫成此分析報告，期作為本校及各系就業輔導、培育人才的參考。本報告分為畢業生流向、證照及檢定證書、學校滿意度以及就業力評估等 4 部份。

## 壹、畢業生流向

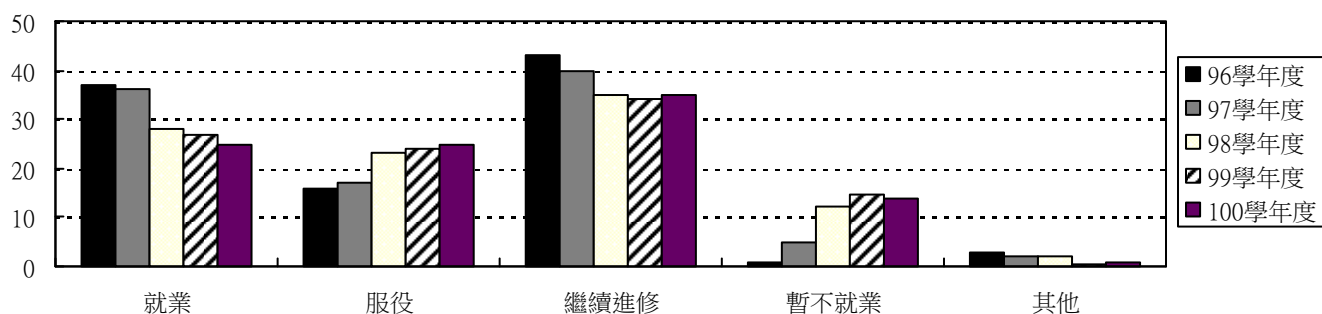
依畢業生之所屬學制區分為大學部及碩博士班，其中大學部包含一般學制、進修學士班，碩博士班則包括碩士班、碩士在職專班及博士班。

### 一、大學部

依據本校 100 學年度應屆畢業生至大專校院畢業生畢業流向資訊平台填寫問卷之資料分析，顯示本校 100 學年度應屆畢業生之流向情形，大學部畢業流向如表 1-1。100 學年度本校大學部應屆畢業人數為 1787 人，有效問卷數 1689 份。由歷年資料顯示，大學部約三至四成比例選擇「繼續進修」，二至三成規劃進入職場。

表 1-1 96-100 學年度大學部應屆畢業生之流向調查

畢業學年度	畢業人數	有效問卷	畢業流向 (人數 / 百分比)									
			就業		服役		繼續進修		暫不就業		其他	
			人數	百分比	人數	百分比	人數	百分比	人數	百分比	人數	百分比
96	1502	1322	488	37%	219	16%	563	43%	15	1%	37	3%
97	1506	1405	493	36%	241	17%	565	40%	75	5%	31	2%
98	1675	1581	443	28%	361	23%	557	35%	193	12%	27	2%
99	1694	1688	461	27%	409	24%	566	34%	246	14.5%	6	0.5%
100	1787	1689	426	25%	430	25%	588	35%	236	14%	9	1%



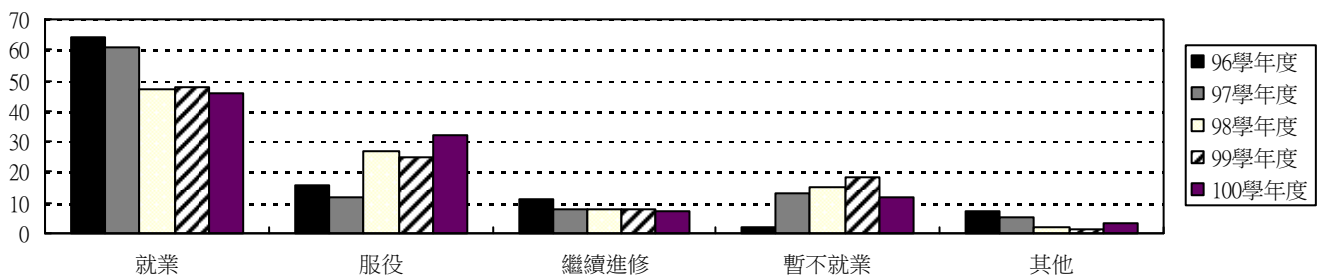
備註：畢業流向資料選項說明

1. 100 學年度，就業包含從事全職工作或實習，含畢業前已經在做的全職工作，職業軍人等。
2. 繼續進修包含申請國外研究所、申請國內研究所、就讀在職專班等。
3. 暫不就業包含專心準備證照考、檢定考、國家考試及參加職訓等。
4. 畢業人數資料來源為台師大畢業生流向問卷調查系統。
5. 有效問卷以完整填答本項次為基準。

100 學年度應屆大學部進修學制，應屆畢業人數為 449 人，有效問卷數 369 份，各系畢業流向資料如附表二。由表 1-2 得知，本校 96-97 學年度大學部進修學制應屆畢業生，就業人數比例在六成以上，而 98-100 學年度大學部進修學制應屆畢業生就業人數比例下降至四成七左右；選擇繼續進修比例則在一成左右。

表 1-2 96-100 學年度大學部進修學制應屆畢業生之流向調查(含進修學士班、大學二年制在職專班)

畢業學年度	畢業人數	有效問卷	畢業流向（人數 / 百分比）									
			就業		服役		繼續進修		暫不就業		其他	
			人數	百分比	人數	百分比	人數	百分比	人數	百分比	人數	百分比
96	489	422	270	64%	69	16%	46	11%	7	2%	30	7%
97	425	386	234	61%	48	12%	31	8%	52	13%	21	5%
98	395	358	170	47%	98	27%	30	8%	53	15%	7	2%
99	410	405	196	48%	101	25%	33	8%	69	18%	6	1%
100	449	369	169	46%	119	32%	25	7%	44	12%	12	3%



## 二、 碩博士班

96-100 學年度碩博士應屆畢業生畢業流向情形，碩士班如表 1-3，碩士班進修學制如表 1-4，博士班如表 1-5。由下表顯示，100 學年度本校碩士班應屆畢業生規劃就業者佔五成六，選擇繼續進修者不及一成，各系畢業流向資料如附表三。碩士班進修學制則約九成選擇就業，繼續進修者不到一成，各系畢業流向資料如附表四。至於博士班就業比率則為七成。

表 1-3 96-100 學年度碩士班應屆畢業生畢業流向

畢業學年度	畢業人數	有效問卷	畢業流向 (人數 / 百分比)									
			就業		服役		繼續進修		暫不就業		其他	
			人數	百分比	人數	百分比	人數	百分比	人數	百分比	人數	百分比
96	539	448	265	59%	117	26%	35	8%	7	2%	24	5%
97	555	477	262	55%	134	28%	39	8%	29	6%	13	3%
98	540	412	206	50%	124	30%	34	8%	38	9%	10	2%
99	567	507	274	54%	143	28%	26	5%	55	11%	9	2%
100	564	475	265	56%	121	25%	23	5%	53	11%	13	3%

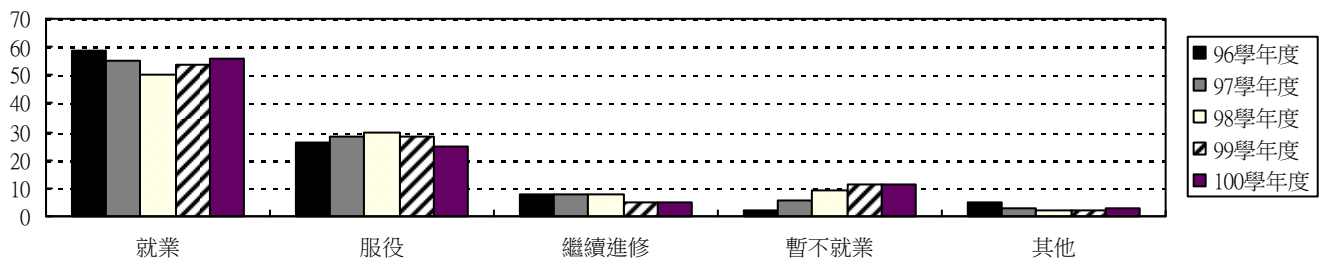


表 1-4 96-100 學年度碩士班進修學制應屆畢業生畢業流向

畢業學年度	畢業人數	有效問卷	畢業流向 (人數 / 百分比)									
			就業		服役		繼續進修		暫不就業		其他	
			人數	百分比	人數	百分比	人數	百分比	人數	百分比	人數	百分比
96	260	146	118	81%	1	1%	8	5%	3	2%	16	11%
97	300	235	208	88.4%	1	0.4%	8	3.4%	8	3.4%	10	4%
98	254	172	156	91%	1	1%	4	2%	7	4%	4	2%
99	261	182	165	91%	2	1%	1	0.5%	10	5%	4	2%
100	261	236	214	91%	0	0%	1	0.4%	18	8%	3	1%

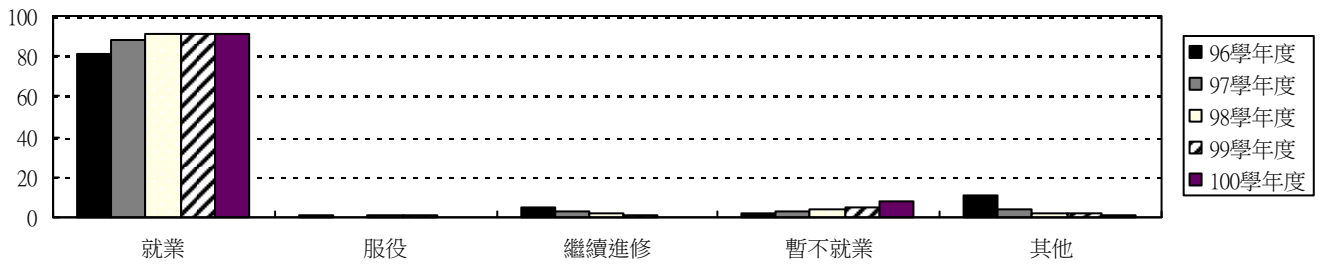
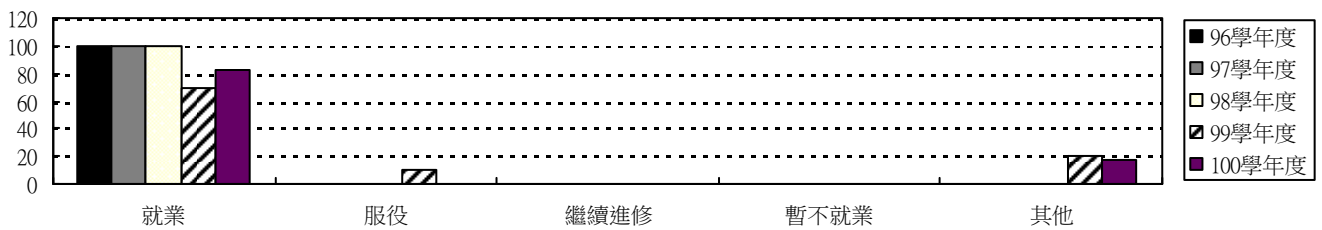


表 1-5 96-100 學年度博士班應屆畢業生畢業流向

畢業學年度	畢業人數	有效問卷	畢業流向 (人數 / 百分比)									
			就業		服役		繼續進修		暫不就業		其他	
			人數	百分比	人數	百分比	人數	百分比	人數	百分比	人數	百分比
96	6	1	1	100%	0	0%	0	0%	0	0%	0	0%
97	6	6	6	100%	0	0%	0	0%	0	0%	0	0%
98	15	6	6	100%	0	0%	0	0%	0	0%	0	0%
99	15	10	7	70%	1	10%	0	0%	0	0%	2	20%
100	12	12	10	83%	0	0%	0	0%	0	0%	2	17%



## 貳、證照及檢定證書

下述分析為大學部及碩士班畢業生資料，其中大學部分為一般學制之學生、進修學士班，碩士班分為日間部碩士班及在職專班。因博士班 100 學年度應屆畢業無此項次，不列入分析討論。

### 一、大學部

100 學年度大學部取得證照或檢定證書人次，大學部如表 2-1，另 100 學年度各系取得證照或檢定證書人次詳如附表六。由相關資料顯示，大學部取得之證照以語言認證居多、技術士證照次之。

表 2-1 96-100 學年度大學部應屆畢業生擁有證照或檢定證書人次一覽(複選)

證照 學年度	國家考試	技術士 證照	金融證照	教師證	語言認證	電腦認證	其他	總計
96	9	64	50	0	104	21	42	290
97	9	66	34	0	123	22	62	316
98	17	90	19	0	162	45	61	394
99	16	120	42	1	215	87	0	481
100	33	74	47	6	315	186	0	661

表 2-2 96-100 學年度大學部進修學制應屆畢業生擁有證照或檢定證書人次一覽(複選)

證照 學年度	國家考試	技術士 證照	金融證照	教師證	語言認證	電腦認證	其他	總計
96	6	95	24	10	5	18	55	213
97	18	74	24	3	3	9	15	146
98	8	98	9	0	14	25	24	178
99	1	111	11	1	6	23	0	153
100	0	139	5	0	9	37	0	190

## 二、碩士班

100 學年度碩博士應屆畢業生取得證照或檢定證書人次，碩士班如表 2-3，碩士在職進修專班如表 2-4，各所取得證照或檢定證書人次詳如附表八~九。100 學年度碩士班應屆畢業生以取得教師證、語言證照最多。碩士在職專班則多具備教師證。

表 2-3 96-100 學年度碩士班應屆畢業生擁有證照或檢定證書人次一覽(複選)

證照 學年度	國家考試	技術士 證照	金融證照	教師證	語言認證	電腦認證	其他	總計
96	24	48	13	74	31	21	26	237
97	38	41	5	70	55	18	14	241
98	25	49	14	45	72	23	9	237
99	28	51	16	123	97	59	0	374
100	5	4	2	9	15	3	0	38

表 2-4 96-100 學年度碩士班進修學制應屆畢業生擁有證照或檢定證書人次一覽(複選)

證照 學年度	國家考試	技術士 證照	金融證照	教師證	語言認證	電腦認證	其他	總計
96	14	7	2	55	0	4	7	89
97	24	20	10	91	10	9	5	169
98	22	18	25	23	7	16	9	120
99	24	16	5	108	14	5	0	172
100	1	4	1	14	2	2	0	24



## 參、學校滿意度

下述分析為大學部及碩博士班畢業生資料，其中大學部為一般學制及進修學士之學生，碩士班為日間部碩士班及碩士在職進修專班之學生，整體滿意度或同意度未達六成項次分別為如下列表：

學制	項目	非常不滿意/非常不同意		不滿意/不同意		滿意/同意		非常滿意/非常同意		滿意度/同意度
		人數	百分比	人數	百分比	人數	百分比	人數	百分比	
大學部 (含進修學制)應屆畢業生	系科課程陳舊落伍，跟不上最新發展	144	7%	1219	59%	594	29%	102	5%	34%
	系科對修習外系或外校課程有很多限制	146	7%	1045	51%	724	35%	142	7%	42%
	系科教學不重視對學生創新或創造力的培養	391	19%	1220	59%	368	18%	77	4%	22%
	系科學生程度或能力落差很大	89	4%	932	46%	844	41%	191	9%	50%
	學校提供瞭解外國政治、經濟、社會、文化情況的機會	140	7%	776	38%	1034	50%	107	5%	55%
	學校提供的學生宿舍數量	219	11%	679	33%	1058	51%	101	5%	56%
碩士班 (含進修學制)應屆畢業生	選修課程有限，選擇性小	29	4%	270	38%	330	46%	82	12%	58%
	課程陳舊落伍，跟不上最新發展	84	12%	451	63%	149	21%	27	4%	25%
	教學不重視對學生創新或創造力的培養	158	22%	426	60%	105	15%	22	3%	18%
博士班 應屆畢業生	課程陳舊落伍，跟不上最新發展	3	27%	7	64%	1	9%	0	0%	9%
	教育提供相當多國際化機會(國際合作、交換學生等)	0	0%	5	42%	5	42%	2	16%	58%

### 一、大學部

依據大專校院畢業生流向調查資訊，分為「對系科的意見與看法」及「對學校的意見與看法」等 2 個部份。

本校 100 學年度大學部(含進修學制)應屆畢業生，對「對系科的意見與看法」之滿意度，如表 3-1，其中滿意度未達六成項次分別為「系科課程陳舊落伍，跟不上最新發展」、「系科對修習外系或外校課程有很多限制」、「系科教學不重視對學生創新或創造力的培養」、「系科學生

程度或能力落差很大」四項。此外，滿意度高於八成項次為「系科行政人員的服務品質」、「系科師資素質與專長」、「系科教師教學表現(如教學態度、技巧、內容等)」、「系科提供的課外學習活動(如演講、實習、活動、參訪或研討會)」、「系科提供給學生的學習協助(如學習輔導、officeHour)」、「系科師生間的關係與互動」、「系科對學生意見與需求的重視程度」、「系科提供的工讀與獎助機會」、「系科修課規定要求合理(如學分要求、必選修、擋修等)」、「系科課程名稱與授課內容符合」、「系科老師重視課堂教學的回饋意見」、「系科教學重視培養學生思辨與探究能力」、「目前就讀系科的聲譽」、「系科自由開放的程度」等。整體而言，本校 100 學年度大學部應屆畢業生對系科之滿意度平均為 74%。

表 3-1 100 學年度大學部(含進修學制)應屆畢業生對系科之滿意度

有效問卷人數總計 2058 人	非常不滿意 /非常不同意		不滿意 /不同意		滿意 /同意		非常滿意 /非常同意		滿意度 同意度
	人數	百分比	人數	百分比	人數	百分比	人數	百分比	
系科行政人員的服務品質	43	2%	210	10%	1493	73%	311	15%	88%
系科師資素質與專長	32	2%	196	9%	1431	70%	398	19%	89%
系科教師教學表現(如教學態度、技巧、內容等)	32	2%	221	11%	1457	71%	346	17%	88%
系科的空間環境	58	3%	443	21%	1321	64%	237	12%	76%
系科設備(如實驗室、教學器材)	78	4%	514	25%	1254	61%	212	10%	71%
系科提供的課外學習活動(如演講、實習、活動、參訪或研討會)	53	3%	330	16%	1392	68%	282	14%	82%
系科提供給學生的學習協助(如學習輔導、officeHour)	45	2%	349	17%	1447	70%	216	11%	81%
系科對學生的就業輔導(如職涯發展講座、就業考試輔導等)	62	3%	438	21%	1354	66%	204	10%	76%
系科對學生的升學輔導(如升學考試講座、讀書會等)	65	3%	482	24%	1317	64%	192	9%	73%
系科師生間的關係與互動	27	1%	168	8%	1396	68%	467	23%	91%
系科對學生意見與需求的重視程度	61	3%	256	12%	1418	69%	322	16%	85%
系科提供的工讀與獎助機會	54	3%	340	16%	1389	68%	273	13%	81%
系科學習風氣濃厚	67	3%	615	30%	1207	59%	168	8%	67%
系科發展定位明確	95	5%	498	24%	1244	60%	219	11%	71%
系科課程結構嚴謹	78	4%	514	25%	1294	63%	170	8%	71%
系科修課規定要求合理(如學分要求、必選修、擋修等)	44	2%	201	10%	1510	73%	303	15%	88%

系科選修課程有限，選擇性小	48	2%	620	30%	1060	52%	330	16%	68%
系科課程陳舊落伍，跟不上最新發展	144	7%	1219	59%	594	29%	102	5%	34%
系科對修習外系或外校課程有很多限制	146	7%	1045	51%	724	35%	142	7%	42%
系科課程能與實務接軌	58	3%	431	21%	1408	68%	161	8%	76%
系科課程名稱與授課內容符合	28	1%	201	10%	1592	77%	236	12%	89%
系科老師重視課堂教學的回饋意見	38	2%	226	11%	1548	75%	243	12%	87%
系科教學重視培養學生思辨與探究能力	41	2%	285	14%	1505	73%	227	11%	84%
系科教學不重視對學生創新或創造力的培養	391	19%	1220	59%	368	18%	77	4%	22%
系科學生程度或能力落差很大	89	4%	932	46%	844	41%	191	9%	50%
系科培育出的學生在專業領域中具競爭力	55	3%	431	21%	1407	68%	164	8%	76%
目前就讀系科的聲譽	45	2%	367	18%	1418	69%	227	11%	80%
系科的進步程度	74	4%	473	23%	1314	64%	196	9%	73%
系科的定位與特色	75	4%	461	21%	1327	65%	195	10%	75%
系科自由開放的程度	59	3%	321	16%	1416	69%	261	13%	82%

本校 100 學年度大學部(含進修學制)應屆畢業生，對「對學校的意見與看法」之滿意度，如表 3-2，其中滿意度未達六成項次分別為「學校提供瞭解外國政治、經濟、社會、文化情況的機會」、「學校提供的學生宿舍數量」兩項。

此外，滿意度高於八成項次為「學校各項收費(除學雜費外，如網路使用費、文件申請費、宿舍費等)」、「目前就讀學校的聲譽」、「學校的進步程度」、「學校學風自由開放程度」、「宿舍收費」、「學校對培養人才，辦好教育的重視程度」等，整體而言，本校 100 學年度大學部應屆畢業生對系科之滿意度平均為 72%。

表 3-2 100 學年度大學部(含進修學制)應屆畢業生對學校之滿意度

有效問卷人數總計 2058 人	非常不滿意 /非常不同意		不滿意 /不同意		滿意 /同意		非常滿意 /非常同意		滿意度 同意度
	人數	百分比	人數	百分比	人數	百分比	人數	百分比	
協助學生生涯發展與規劃	49	2%	503	25%	1376	67%	129	6%	73%
協助學生瞭解就業市場現況與產業發展趨勢	65	3%	528	26%	1325	64%	139	7%	71%

強化學生求職準備與求職技巧	70	3%	608	30%	1237	60%	143	7%	67%
生涯與就業輔導行政工作品質(如效率、專業、創新、親切等)	69	3%	471	23%	1372	67%	145	7%	74%
學校提供國外修課、實習或交換學生機會	107	5%	719	35%	1115	54%	117	6%	60%
學校提供與外籍人士或國際社群互動交流的機會	108	5%	699	34%	1121	55%	129	6%	61%
學校外語學習機會與環境(如外語授課、英語聊天室、英語寫作等)	81	4%	551	27%	1267	61%	158	8%	69%
學校提供瞭解外國政治、經濟、社會、文化情況的機會	140	7%	776	38%	1034	50%	107	5%	55%
校園環境規劃與維護(如教室、廁所、公共空間等)	62	3%	381	18%	1437	70%	177	9%	79%
校園內的安全保障(如交通、設施、校園死角等)	109	5%	465	23%	1352	66%	132	6%	72%
學校各項收費(除學雜費外，如網路使用費、文件申請費、宿舍費等)	69	3%	329	16%	1427	70%	232	11%	81%
電腦網路設備	108	5%	451	22%	1350	66%	149	7%	73%
運動休閒設施(如籃球場、網球場、游泳池、咖啡座...等)	165	8%	589	29%	1173	57%	131	6%	63%
學校生活機能便利性	161	8%	602	29%	1149	56%	145	7%	63%
學校提供的學生宿舍數量	219	11%	679	33%	1058	51%	101	5%	56%
目前就讀學校的聲譽	40	2%	336	16%	1513	74%	168	8%	82%
學校的進步程度	49	2%	359	18%	1438	70%	211	10%	80%
學校定位與特色	53	3%	387	19%	1429	69%	187	9%	78%
學校學風自由開放程度	75	4%	314	15%	1456	71%	212	10%	81%
學校對培養人才，辦好教育的重視程度	72	4%	322	16%	1457	71%	205	10%	81%
宿舍的居住環境(如空間、設施、清潔、寧靜、舒適等)	95	6%	359	21%	1086	64%	151	9%	72%
宿舍管理與輔導(如門禁、網路等規定，舍監提供之生活協助等)	141	8%	426	25%	984	58%	139	8%	66%
宿舍收費	25	2%	58	3%	1261	75%	345	20%	95%

備註：有關宿舍之問項，為有住宿學生宿舍經驗者填答。

## 二、碩博士班

本校 100 學年度碩士班(含進修學制)應屆畢業生對系所之滿意度詳如表 3-3，其中滿意度未達六成之項次為「選修課程有限，選擇性小」、「課程陳舊落伍，跟不上最新發展」、「教學不重視對學生創新或創造力的培養」三項，整體而言平均滿意度為 81%。

另外，100 學年度碩士班(含進修學制)應屆畢業生對學校之滿意度詳如表 3-4，各項滿意度皆達六成項以上，整體平均滿意度為 82%。

博士班詳如表 3-5。依大專校院畢業生流向調查資訊，滿意度達九成項次為「學術研究風氣濃厚」、「課程結構嚴謹」、「參與學術研究的機會」、「培育出的博士在專業領域中具競爭力」、「師資優秀」、「相當重視博士生學術與研究倫理教育」、「研究所的聲譽」、「研究所這幾年進步程度」、「研究所的定位與特色」、「研究所在理論或實務上的創新領導解色」。

表 3-3 100 學年度碩士班(含進修學制)應屆畢業生對系所之滿意度或同意度

有效問卷人數總計 711 人	非常不滿意 /非常不同意		不滿意 /不同意		滿意 /同意		非常滿意 /非常同意		滿意度 同意度
	人數	百分比	人數	百分比	人數	百分比	人數	百分比	
行政人員的服務品質	11	2%	49	7%	459	65%	192	27%	92%
師資素質與專長	3	1%	44	6%	459	65%	205	29%	94%
教師教學表現(如教學態度、技巧、內容等)	5	1%	40	6%	469	66%	197	28%	94%
空間環境	9	1%	80	11%	476	67%	146	21%	86%
設備(如實驗室、教學器材)	12	2%	124	17%	453	64%	122	17%	81%
提供的課外學習活動(如演講、實習、活動、參訪或研討會)	13	2%	70	10%	483	68%	145	20%	88%
提供給學生的學習協助(如學習輔導，OfficeHour)	17	2%	98	14%	469	66%	127	18%	84%
對學生的就業輔導(如職涯發展講座、就業考試輔導等)	18	3%	146	21%	459	65%	88	12%	77%
師生間的關係與互動	9	1%	36	5%	466	66%	200	28%	94%
對學生意見與需求的重視程度	17	2%	65	9%	481	68%	148	21%	89%
提供的獎學金及工讀機會	31	4%	110	16%	466	65%	104	15%	80%
學術研究風氣濃厚	9	1%	115	16%	485	68%	102	14%	82%
發展定位明確	15	2%	114	16%	472	66%	110	16%	82%

有效問卷人數總計 711 人	非常不滿意 /非常不同意		不滿意 /不同意		滿意 /同意		非常滿意 /非常同意		滿意度 同意度
	人數	百分比	人數	百分比	人數	百分比	人數	百分比	
課程結構嚴謹	9	1%	122	17%	478	67%	102	14%	81%
選修課程有限，選擇性小	29	4%	270	38%	330	46%	82	12%	58%
課程陳舊落伍，跟不上最新發展	84	12%	451	63%	149	21%	27	4%	25%
教師專長與授課科目符合	10	1%	62	9%	492	69%	147	21%	90%
老師重視課堂教學的回饋意見	9	1%	48	7%	523	74%	131	18%	92%
課程重視培養學生思辨與探究能力	7	1%	46	7%	508	71%	150	21%	92%
教學不重視對學生創新或創造力的培養	158	22%	426	60%	105	15%	22	3%	18%
修課規定要求合理(如學分要求、必修、擋修等)	7	1%	32	5%	560	79%	112	16%	95%
課程能與實務接軌	14	2%	92	13%	498	70%	107	15%	85%
培育出的學生在專業領域中具競爭力	14	2%	66	9%	521	73%	110	16%	89%
目前就讀研究所的聲譽	8	1%	93	13%	518	73%	92	13%	86%
目前就讀研究所的進步程度	10	1%	110	16%	489	69%	102	14%	83%
目前就讀研究所的定位與特色	10	1%	101	14%	509	72%	91	13%	85%
目前就讀研究所自由開放程度	8	1%	77	11%	520	73%	106	15%	88%
目前就讀研究所在理論或實務上的創新領導角色	12	2%	112	16%	494	70%	93	13%	83%

表 3-4 100 學年度碩士班(含進修學制)應屆畢業生對學校之滿意度

有效問卷人數總計 711 人	非常不滿意 /非常不同意		不滿意 /不同意		滿意 /同意		非常滿意 /非常同意		滿意度 同意度
	人數	百分比	人數	百分比	人數	百分比	人數	百分比	
圖書館環境設施	23	3%	82	11%	474	67%	132	19%	86%
圖書館之館藏豐富情況(包含圖書、電子期刊、線上資料等)	51	7%	151	21%	413	58%	96	14%	62%
圖書館的服務與規定(如開放時間、借閱規定等)	22	3%	70	10%	507	71%	112	16%	87%
選課機制(如公平性、便利性、合理性)	10	1%	61	9%	545	77%	95	13%	90%
開課人數規定	9	1%	59	8%	556	78%	87	12%	90%
學校教學評鑑制度(如學生意見反應、教師教學改進)	17	2%	75	11%	534	75%	85	12%	87%

有效問卷人數總計 711 人	非常不滿意 /非常不同意		不滿意 /不同意		滿意 /同意		非常滿意 /非常同意		滿意度 同意度
	人數	百分比	人數	百分比	人數	百分比	人數	百分比	
跨領域的學習機會(如跨領域、系、院修課、學程開設等)	14	2%	73	10%	541	76%	83	12%	88%
教務行政服務品質(如效率、專業、創新、親切等)	17	2%	71	10%	531	75%	92	13%	88%
學校提供國外修課或交換學生機會	15	2%	129	18%	504	71%	63	9%	80%
學校提供與外籍人士或國際社群互動交流的機會	17	3%	121	17%	508	71%	65	9%	80%
學校外語學習機會與環境(如外語授課、英語聊天室、英語寫作等)	12	2%	133	19%	500	70%	66	9%	79%
學校提供瞭解外國政治、經濟、社會、文化情況的機會	19	3%	172	24%	465	65%	55	8%	73%
學校對研究生意見的重視或尊重程度	23	3%	122	17%	502	71%	64	9%	80%
學校提供的獎助學金或工讀機會	33	5%	128	18%	480	67%	70	10%	77%
學校提供的學生宿舍數量	62	9%	160	23%	455	64%	34	5%	69%
研究生碰到問題時,學校提供的協助(如輔導、支援等)	25	4%	94	13%	531	75%	61	9%	84%
學校提供的就業輔導服務品質	29	4%	145	20%	492	69%	45	6%	75%
研究生事務(如兵役、宿舍問題)行政工作品質(如效率、專業、創新、親切等)	26	4%	79	11%	543	77%	63	9%	86%
宿舍的居住環境(如空間、設施、清潔、寧靜、舒適等)	5	6%	19	21%	59	65%	8	9%	74%
宿舍管理與輔導(如門禁、網路等規定,舍監提供之生活協助等)	5	5%	14	15%	63	70%	9	10%	80%
宿舍收費	4	5%	5	6%	67	74%	15	17%	91%
目前就讀學校的聲譽	12	2%	94	13%	523	74%	82	12%	86%
學校的進步程度	18	3%	98	14%	518	73%	77	11%	84%
學校定位與特色	14	2%	98	13%	525	74%	74	10%	84%

有效問卷人數總計 711 人	非常不滿意 /非常不同意		不滿意 /不同意		滿意 /同意		非常滿意 /非常同意		滿意度 同意度
	人數	百分比	人數	百分比	人數	百分比	人數	百分比	
學校學風自由開放程度	16	2%	72	10%	537	76%	86	12%	88%
學校對研究人才培養重視程度	23	3%	107	15%	497	70%	84	12%	82%

備註：有關宿舍之問項，為有住宿學生宿舍經驗者填答。

表 3-5 100 學年度博士班應屆畢業生對系所之同意度

有效問卷人數總計 12 人	非常不滿意 /非常不同意		不滿意 /不同意		滿意 /同意		非常滿意 /非常同意		滿意度/ 同意度
	人數	百分比	人數	百分比	人數	百分比	人數	百分比	
學術研究風氣濃厚	0	0%	1	9%	8	73%	2	18%	91%
課程結構嚴謹	0	0%	0	0%	11	92%	1	8%	100%
選修課程有限，選擇性小	1	8%	3	25%	8	67%	0	0%	67%
課程陳舊落伍，跟不上最新發展	3	27%	7	64%	1	9%	0	0%	9%
教育提供相當多國際化機會(國際合作、交換學生等)	0	0%	5	42%	5	42%	2	16%	58%
學生有很多參與學術研究的機會	0	0%	1	8%	6	50%	5	42%	92%
所上重視對博士生的就業準備(如教學經驗與論文累積)	0	0%	4	33%	7	58%	1	9%	67%
培育出的博士在專業領域中具競爭力	0	0%	1	8%	8	67%	3	25%	92%
師資優秀	0	0%	0	0%	10	83%	2	17%	100%
相當重視博士生學術與研究倫理教育	0	0%	0	0%	9	75%	3	25%	100%
研究所的聲譽	0	0%	0	0%	7	58%	5	42%	100%
研究所這幾年進步程度	0	0%	0	0%	10	83%	2	17%	100%
研究所的定位與特色	0	0%	0	0%	10	83%	2	20%	70%
研究所自由開放程度	0	0%	0	0%	7	58%	5	42%	100%
研究所在理論或實務上的創新領導解色	0	0%	1	8%	9	75%	2	17%	92%



## 肆、就業力評估

下述分析為大學部及碩博士班畢業生資料，其中大學部為一般學制及進修學士之學生，碩士班為日間部碩士班及碩士在職進修專班之學生。

有關就業力評估分為「一般能力」、「人際溝通與互動能力」、「個人特質」及「就業相關職能」等 4 部分，詳細說明如下，因博士班 100 學年度應屆畢業無此項次，不列入分析討論。整體滿意度未達 6 成項次分別為如下列表：

學制	項目	很不好		不好		好		非常好		就業力
		人數	百分比	人數	百分比	人數	百分比	人數	百分比	
大學部(含進修學制)應屆畢業生	外語能力	225	11%	1082	53%	687	33%	63	3%	36%
碩士班(含進修學制)應屆畢業生	外語能力	55	8%	398	56%	250	35%	8	1%	36%

### 一、大學部

本校 100 學年度大學部應屆畢業生對於自己在職場就業能力的自我評估(詳如附表 4-1)，自評為優勢強項者，前五項依序為：團隊合作能力、「主動負責、勇於任事」、理解與掌握閱讀重點的能力、情緒管理與抗壓力、人際關係經營能力。

自評為弱勢者為： 外語能力、國際視野(如國際社會、文化的瞭解)、職涯規劃能力、求職與自我行銷能力、透過寫作溝通的能力(如撰寫文案、企劃、報告等)、領導能力。

表 4-1 100 學年度大學部(含進修學制)應屆畢業生就業力自我評估分析

有效問卷總計 2058 人		很不好		不好		好		非常好		就業力
		人數	百分比	人數	百分比	人數	百分比	人數	百分比	
一般能力	理解與掌握閱讀重點的能力	7	1%	292	14%	1464	71%	293	14%	85%

有效問卷總計 2058 人		很不好		不好		好		非常好		就業力
		人數	百分比	人數	百分比	人數	百分比	人數	百分比	
	外語能力	225	11%	1082	53%	687	33%	63	3%	36%
	透過寫作溝通的能力 (如撰寫文案、企劃、 報告等)	56	3%	698	34%	1132	55%	170	8%	63%
	資訊素養或電腦技能	37	2%	584	28%	1247	61%	189	9%	70%
	發掘及解決問題的能力	5	1%	310	15%	1395	68%	346	16%	84%
	創新開發的能力	24	1%	606	29%	1166	57%	262	13%	70%
	通識與跨領域素養	7	1%	349	17%	1441	70%	261	12%	82%
	藝術與審美素養	58	3%	557	27%	1118	54%	324	16%	70%
	國際視野(如國際社 會、文化的瞭解)	38	2%	631	31%	1192	58%	196	9%	67%
	將想法付諸執行的能 力	30	2%	406	20%	1340	65%	281	14%	79%
	體能與健康	58	3%	510	25%	1159	56%	330	16%	72%
人際溝通 與互動能 力	口語表達與溝通能力	27	1%	445	22%	1273	62%	<b>313</b>	15%	77%
	人際關係經營能力	25	1%	285	14%	1396	68%	352	17%	85%
	領導能力	36	2%	663	32%	1122	55%	235	11%	66%
	團隊合作能力	19	1%	166	8%	1448	70%	424	21%	91%
個人特質	自我管理能力的(有效 率、有規劃性的工作)	33	2%	514	25%	1241	60%	269	13%	73%
	自我學習能力	16	1%	354	17%	1422	69%	265	13%	82%
	情緒管理與抗壓力	25	1%	294	14%	1312	64%	425	21%	85%
	主動負責、勇於任事	10	1%	171	8%	1357	66%	519	25%	91%
就業相關 職能	學科基礎能力(如基礎 學科、各科導論等， 進階學習基礎)	16	1%	362	17%	1519	74%	159	8%	82%
	領域專業知識與技能	14	1%	384	19%	1474	71%	184	9%	80%
	求職與自我行銷能力	34	2%	758	37%	1096	53%	169	8%	61%
	職涯規劃能力	39	2%	749	36%	1094	53%	175	9%	62%

## 二、碩士班

碩士班應屆畢業生自評為優勢強項(詳如表 4-2)，前五項依序為：主動負責、勇於任事、團隊合作能力、領域專業知識與技能、自我學習能力、人際關係經營能力。

自評為弱勢者，前五項為：外語能力、國際視野(如國際社會與文化的瞭解)、透過寫作溝通的能力(如撰寫文案、企劃、報告等)、領導能力、創新開發的能力。

表 4-2 100 學年度碩士班(含進修學制)應屆畢業生就業力自我評估分析

有效問卷總計 711 人		很不好		不好		好		非常好		就業力
		人數	百分比	人數	百分比	人數	百分比	人數	百分比	
一般能力	外語能力	55	8%	398	56%	250	35%	8	1%	36%
	透過寫作溝通的能力(如撰寫文案、企劃、報告等)	4	1%	187	26%	475	67%	45	6%	73%
	發掘及解決問題的能力	1	0.1%	77	11%	547	77%	86	12%	89%
	創新開發的能力	9	1%	192	27%	447	63%	63	9%	72%
	國際視野(如國際社會與文化的瞭解)	11	2%	253	36%	402	57%	45	6%	63%
	將想法付諸執行的能力	2	0.3%	120	17%	484	68%	105	15%	83%
人際溝通與互動能力	口語表達與溝通能力	2	0.3%	114	16%	501	71%	94	13%	84%
	人際關係經營能力	0	0%	76	11%	534	75%	101	14%	89%
	領導能力	3	0.4%	174	25%	465	65%	69	10%	75%
	團隊合作能力	1	0.1%	38	5%	549	77%	123	17%	94%
個人特質	自我管理(有效率、有規劃性的工作)	6	0.8%	128	18%	455	64%	122	17%	81%
	自我學習能力	1	0.1%	65	9%	503	71%	142	20%	91%
	情緒管理與抗壓力	1	0.1%	82	12%	493	69%	135	19%	88%
	主動負責、勇於任事	0	0%	25	3%	504	71%	182	26%	97%
就業相關職能	領域專業知識與技能	2	0.3%	56	8%	562	79%	91	13%	92%
	求職與自我行銷能力	6	1%	157	22%	472	66%	76	11%	77%
	職涯規劃能力	5	1%	154	22%	473	67%	79	11%	78%

附表一：100 年度大學部各系畢業生流向資料

院系所	畢業人數	填答人數	畢業流向(人數/百分比)													
			全職工作或實習		服兵役		繼續進修		準備證照考、檢定考、或國家考試等		參加職訓		目前不打算就業、求學或考試		其他	
			人數	百分比	人數	百分比	人數	百分比	人數	百分比	人數	百分比	人數	百分比	人數	百分比
<b>師範學院</b>	<b>271</b>	246	120	48%	45	19%	36	15%	33	14%	5	2%	3	1%	4	1%
教育學系	45	39	20	53%	3	8%	7	18%	6	16%	0	0%	2	5%	1	2%
體育學系	41	39	11	28%	20	51%	3	7%	1	3%	0	0%	1	3%	3	8%
幼兒教育學系	52	48	33	69%	3	6%	4	8%	6	13%	2	4%	0	0%	0	0%
特殊教育學系	38	36	21	58%	3	8%	2	6%	8	22%	2	6%	0	0%	0	0%
輔導與諮商學系	56	47	25	53%	5	11%	7	15%	9	20%	1	2%	0	0%	0	0%
數位學習(設計與管理)學系	39	37	10	27%	11	30%	13	35%	3	8%	0	0%	0	0%	0	0%
<b>人文藝術學院</b>	<b>277</b>	258	103	38%	31	13%	72	30%	44	15%	4	2%	3	2%	1	0%
(中)國(語)文學系	56	51	16	31%	7	14%	13	26%	14	28%	0	0%	0	0%	1	2%
(應用)外國語言學系	97	93	47	51%	7	8%	19	20%	19	20%	1	1%	0	0%	0	0%
史地學系	42	38	12	32%	8	21%	11	29%	6	16%	1	3%	0	0%	0	0%
音樂學系	41	38	13	34%	3	8%	19	50%	2	5%	0	0%	1	3%	0	0%
視覺藝術學系	41	38	15	40%	6	16%	10	26%	3	8%	2	5%	2	5%	0	0%
<b>管理學院</b>	<b>221</b>	209	65	31%	66	32%	47	22%	28	13%	1	0%	1	0%	1	0%
應用經濟系	51	48	10	21%	12	25%	15	31%	10	21%	0	0%	0	0%	1	2%

院系所	畢業人數	填答人數	畢業流向(人數/百分比)													
			全職工作 或實習		服兵役		繼續進修		準備證照 考、檢定 考、或國家 考試等		參加職訓		目前不打 算就業、求 學或考試		其他	
			人 數	百 分 比	人 數	百 分 比	人 數	百 分 比	人 數	百 分 比	人 數	百 分 比	人 數	百 分 比	人 數	百 分 比
企業管理學系	47	44	20	45%	12	27%	6	14%	5	11%	1	2%	0	0%	0	0%
財務金融學系	38	38	14	37%	15	39%	2	5%	7	18%	0	0%	0	0%	0	0%
生物事業管理學系	41	38	13	34%	11	29%	10	26%	3	8%	0	0%	1	3%	0	0%
資訊管理(技術)學系	44	41	8	20%	16	39%	14	34%	3	7%	0	0%	0	0%	0	0%
<b>農學院</b>	<b>371</b>	<b>348</b>	<b>70</b>	<b>20%</b>	<b>93</b>	<b>26%</b>	<b>134</b>	<b>38%</b>	<b>42</b>	<b>12%</b>	<b>5</b>	<b>2%</b>	<b>0</b>	<b>0%</b>	<b>4</b>	<b>1%</b>
景觀學系	47	42	13	31%	12	29%	14	33%	1	2%	1	2%	0	0%	1	2%
農藝學系	54	51	10	20%	17	33%	18	35%	6	12%	0	0%	0	0%	0	0%
動物科學(技術)學系	47	41	8	20%	12	29%	16	39%	4	10%	0	0%	0	0%	1	2%
園藝學系	46	45	8	18%	14	24%	15	33%	7	16%	1	2%	0	0%	0	0%
生物農業科技學系	50	47	11	23%	13	28%	19	40%	4	9%	0	0%	0	0%	0	0%
森林(暨)(自然保育)(自然資源)學系	42	40	7	18%	4	10%	19	48%	8	20%	1	3%	0	0%	1	3%
林產科學暨家具工程學系	38	34	6	18%	14	41%	10	29%	3	9%	1	3%	0	0%	0	0%
獸醫學系	47	48	7	15%	7	15%	23	50%	9	20%	1	2%	0	0%	1	2%
<b>理工學院</b>	<b>384</b>	<b>371</b>	<b>22</b>	<b>5.57%</b>	<b>135</b>	<b>35.86%</b>	<b>182</b>	<b>51.86%</b>	<b>26</b>	<b>5.43%</b>	<b>0</b>	<b>0.00%</b>	<b>3</b>	<b>0.71%</b>	<b>3</b>	<b>0.71%</b>
應用化學系	43	41	2	5%	15	37%	23	56%	1	2%	0	0%	0	0%	0	0%
電子物理學系	50	48	2	4%	7	15%	38	79%	1	2%	0	0%	0	0%	0	0%
應用數學系	45	45	5	11%	13	29%	24	53%	3	7%	0	0%	0	0%	0	0%

院系所	畢業人數	填答人數	畢業流向(人數/百分比)													
			全職工作 或實習		服兵役		繼續進修		準備證照 考、檢定 考、或國家 考試等		參加職訓		目前不打 算就業、求 學或考試		其他	
			人 數	百 分 比	人 數	百 分 比	人 數	百 分 比	人 數	百 分 比	人 數	百 分 比	人 數	百 分 比	人 數	百 分 比
資訊工程學系	40	36	2	6%	13	36%	19	53%	1	3%	0	0%	1	3%	0	0%
電機工程學系	32	30	0	0%	15	50%	14	47%	0	0%	0	0%	0	0%	1	3%
生物(產業)機電工程學系	88	87	8	9%	35	40%	37	43%	6	7%	0	0%	0	0%	1	1%
土木與水資源工程學系	86	84	3	4%	37	44%	27	32%	14	17%	0	0%	2	2%	1	1%
<b>生命科學院</b>	<b>263</b>	250	43	18%	67	28%	111	44%	24	8%	2	1%	3	1%	0	0%
水生生物科學系	35	31	5	26%	13	37%	10	27%	1	3%	1	3%	1	3%	0	0%
生物資源(與科技)(技術)學系	42	39	5	13%	14	36%	19	49%	1	3%	0	0%	0	0%	0	0%
生化科技學系	47	46	5	11%	5	11%	29	63%	5	11%	1	2%	1	2%	0	0%
微生物免疫與生物藥學系	52	50	9	18%	15	30%	24	48%	2	4%	0	0%	0	0%	0	0%
食品科學系	87	84	19	23%	20	24%	29	35%	15	18%	0	0%	1	1%	0	0%
<b>總計</b>	<b>1787</b>	1682	423	26%	437	24%	582	36%	197	11%	17	1%	13	1%	13	1%

備註：1.從事全職工作或實習，含畢業前已經在做的全職工作，職業軍人等。

2.服兵役，含研發替代役。

3.繼續進修，含已獲錄取，或準備升學進修相關考試者。

4.準備證照考、檢定考、或國家考試等，不包含出國進修考試（指不從事全職工作或不工作）。

5.參加職訓，含深化專長、第二專長培養。

附表二：100 學年度大學部進修學制各系畢業生流向資料

院系所	畢業人數	填答人數	畢業流向(人數/百分比)													
			全職工作或實習		服兵役		繼續進修		準備證照考、檢定考、或國家考試等		參加職訓		目前不打算就業、求學或考試		其他	
			人數	百分比	人數	百分比	人數	百分比	人數	百分比	人數	百分比	人數	百分比	人數	百分比
<b>師範學院</b>	<b>88</b>	75	30	41%	25	33%	9	13%	4	6%	1	2%	1	2%	5	7%
體育學系	44	39	11	28%	20	51%	3	8%	1	3%	0	0%	1	3%	3	7%
輔導與諮商學系	44	36	19	53%	5	14%	6	17%	3	8%	1	3%	0	0%	2	6%
<b>人文藝術學院</b>	<b>32</b>	27	15	56%	3	11%	4	15%	4	15%	1	4%	0	0%	0	0%
視覺藝術學系	<b>32</b>	<b>27</b>	<b>15</b>	<b>56%</b>	<b>3</b>	<b>11%</b>	<b>4</b>	<b>15%</b>	<b>4</b>	<b>15%</b>	<b>1</b>	<b>4%</b>	<b>0</b>	<b>0%</b>	<b>0</b>	<b>0%</b>
<b>生命科學院</b>	<b>72</b>	59	37	62%	14	25%	3	5%	2	4%	2	4%	1	2%	0	0%
食品科學系	39	28	14	50%	10	36%	2	7%	1	4%	1	4%	0	0%	0	0%
生物資源(與科技)(技術)學系	33	31	23	74%	4	13%	1	3%	1	3%	1	3%	1	3%	0	0%
<b>管理學院</b>	<b>39</b>	28	18	64%	5	18%	1	4%	3	11%	1	4%	0	0%	0	0%
生物事業管理學系	39	28	18	64%	5	18%	1	4%	3	11%	1	4%	0	0%	0	0%
<b>理工學院</b>	<b>61</b>	51	23	49%	24	45%	1	2%	1	2%	1	2%	0	0%	0	0%
生物(產業)機電工程學系	40	32	11	34%	17	53%	1	3%	1	3%	1	3%	0	0%	0	0%
土木與水資源工程學	21	19	12	63%	7	37%	0	0%	0	0%	0	0%	0	0%	0	0%

院系所	畢業人數	填答人數	畢業流向(人數/百分比)													
			全職工作或實習		服兵役		繼續進修		準備證照考、檢定考、或國家考試等		參加職訓		目前不打算就業、求學或考試		其他	
			人數	百分比	人數	百分比	人數	百分比	人數	百分比	人數	百分比	人數	百分比	人數	百分比
系																
農學院	157	129	63	53%	47	28%	6	7%	10	6%	2	3%	5	1%	5	2%
農藝學系	50	44	18	41%	18	41%	0	0%	6	14%	0	0%	0	0%	2	5%
動物科學(技術)學系	32	30	14	17%	16	53%	5	17%	2	7%	1	3%	0	0%	1	3%
園藝學系	31	25	14	56%	6	24%	0	0%	1	4%	0	0%	3	12%	1	4%
森林(暨)(自然保育)(自然資源)學系	2	2	0	0%	0	0%	0	0%	0	0%	0	0%	2	100%	0	0%
林產科學暨家具工程學系	42	28	17	61%	7	25%	1	4%	1	4%	1	4%	0	0%	1	4%
<b>總計</b>	<b>449</b>	369	186	54%	118	27%	24	8%	24	7%	8	3%	7	1%	10	1%

備註：

- 1.從事全職工作或實習，含畢業前已經在做的全職工作，職業軍人等。
- 2.服兵役，含研發替代役。
- 3.繼續進修，含已獲錄取，或準備升學進修相關考試者。
- 4.準備證照考、檢定考、或國家考試等，不包含出國進修考試（指不從事全職工作或不工作）。
- 5.參加職訓，含深化專長、第二專長培養。



附表三：100 學年度碩士班應屆畢業生各所流向資料

院系所	畢業人數	填答人數	畢業生流向(人數/百分比)													
			全職工作或實習		服兵役		繼續進修		準備證照考、檢定考、或國家考試等		參加職訓		目前不打算就業、求學或考試		其他	
			人數	百分比	人數	百分比	人數	百分比	人數	百分比	人數	百分比	人數	百分比	人數	百分比
師範學院	150	109	77	71%	7	6%	4	4%	8	7%	2	2%	3	3%	8	7%
(自然)科學教育學系	6	3	2	67%	0	0%	0	0%	0	0%	0	0%	0	0%	1	33%
數學教育學系	23	15	14	93%	0	0%	0	0%	0	0%	0	0%	0	0%	1	7%
體育學系	13	11	7	64%	1	9%	1	9%	0	0%	0	0%	0	0%	2	18%
幼兒教育學系	15	13	5	38%	1	8%	1	8%	3	23%	1	8%	2	15%	0	0%
特殊教育學系	17	15	11	73%	1	7%	0	0%	1	7%	1	7%	0	0%	1	7%
教育行政(與政策發展)研究所	16	15	11	73%	0	0%	1	7%	1	7%	0	0%	1	7%	1	7%
教育科技學系	7	4	3	75%	0	0%	1	25%	0	0%	0	0%	0	0%	0	0%
數位學習(設計與管理)學系	17	16	11	69%	3	19%	0	0%	1	6%	0	0%	0	0%	1	6%
輔導與諮商學系	36	17	13	76%	1	6%	0	0%	2	12%	0	0%	0	0%	1	6%
公共政策研究所	2	0	0	0%	0	0%	0	0%	0	0%	0	0%	0	0%	0	0%
人文藝術學院	39	37	25	68%	3	8%	3	8%	5	14%	0	0%	0	0%	1	3%
視覺藝術學系	14	13	10	77%	0	0%	0	0%	2	15%	0	0%	0	0%	1	8%

院系所	畢業人數	填答人數	畢業生流向(人數/百分比)													
			全職工作或實習		服兵役		繼續進修		準備證照考、檢定考、或國家考試等		參加職訓		目前不打算就業、求學或考試		其他	
			人數	百分比	人數	百分比	人數	百分比	人數	百分比	人數	百分比	人數	百分比	人數	百分比
(音樂與)表演藝術系	6	5	3	60%	0	0%	1	20%	1	20%	0	0%	0	0%	0	0%
(中)國(語)文學系	6	6	2	33%	1	17%	2	33%	1	17%	0	0%	0	0%	0	0%
(應用)外國語言學系	5	5	5	100%	0	0%	0	0%	0	0%	0	0%	0	0%	0	0%
史地學系	8	8	5	63%	2	25%	0	0%	1	13%	0	0%	0	0%	0	0%
管理學院	106	90	53	59%	23	26%	2	2%	8	9%	1	1%	1	1%	3	3%
應用經濟系	9	7	3	43%	3	43%	0	0%	1	14%	0	0%	0	0%	0	0%
管理(科學)學系	32	26	13	50%	9	35%	0	0%	4	15%	0	0%	0	0%	0	0%
行銷(與)流通管理系	33	29	20	69%	4	14%	1	3%	1	3%	1	3%	0	0%	2	7%
生物事業管理學系	9	8	4	50%	1	13%	1	13%	1	13%	0	0%	1	13%	0	0%
資訊管理(技術)學系	10	10	6	60%	4	40%	0	0%	0	0%	0	0%	0	0%	0	0%
觀光(與)(休閒)(管理)(遊憩)學系	13	10	7	70%	2	20%	0	0%	1	10%	0	0%	0	0%	1	10%
生命科學院	71	60	30	50%	18	30%	7	12%	3	5%	0	0%	3	5%	0	0%
水生生物科學系	6	3	1	33%	1	33%	0	0%	0	0%	0	0%	1	33%	0	0%
生物資源學系	11	10	6	60%	2	20%	1	10%	0	0%	0	0%	1	10%	0	0%
生化科技學系	12	11	6	55%	3	27%	2	18%	1	9%	0	0%	0	0%	0	0%
微生物免疫與生物藥學	17	16	7	44%	6	38%	3	19%	0	0%	0	0%	0	0%	0	0%

院系所	畢業人數	填答人數	畢業生流向(人數/百分比)													
			全職工作或實習		服兵役		繼續進修		準備證照考、檢定考、或國家考試等		參加職訓		目前不打算就業、求學或考試		其他	
			人數	百分比	人數	百分比	人數	百分比	人數	百分比	人數	百分比	人數	百分比	人數	百分比
系																
食品科學系	25	20	10	50%	6	30%	1	5%	2	10%	0	0%	1	5%	0	0%
理工學院	96	74	27	36%	36	49%	5	7%	4	5%	2	3%	0	0%	0	0%
應用化學系	20	16	7	44%	6	38%	3	19%	0	0%	0	0%	0	0%	0	0%
電子物理學系	15	9	1	11%	8	89%	0	0%	0	0%	0	0%	0	0%	0	0%
應用數學系	13	12	6	50%	5	42%	0	0%	1	8%	0	0%	0	0%	0	0%
資訊工程學系	23	17	5	29%	9	53%	2	12%	0	0%	1	6%	0	0%	0	0%
生物(產業)機電工程學系	11	8	3	38%	3	38%	0	0%	1	13%	1	13%	0	0%	0	0%
土木與水資源工程學系	14	12	5	42%	5	42%	0	0%	2	17%	0	0%	0	0%	0	0%
農學院	100	74	32	43%	30	41%	3	4%	9	12%	0	0%	1	1%	1	1%
農藝學系	15	11	4	36%	5	45%	0	0%	2	18%	0	0%	0	0%	0	0%
動物科學(技術)學系	10	8	6	75%	2	25%	0	0%	0	0%	0	0%	0	0%	1	13%
園藝學系	11	9	6	67%	2	22%	0	0%	1	11%	0	0%	1	11%	0	0%
農業生物技術研究所	25	15	4	27%	9	60%	0	0%	2	13%	0	0%	0	0%	0	0%
森林(暨)(自然保育)(自然資源)學系	21	15	3	20%	7	47%	3	20%	2	13%	0	0%	0	0%	0	0%

院系所	畢業人數	填答人數	畢業生流向(人數/百分比)													
			全職工作或實習		服兵役		繼續進修		準備證照考、檢定考、或國家考試等		參加職訓		目前不打算就業、求學或考試		其他	
			人數	百分比	人數	百分比	人數	百分比	人數	百分比	人數	百分比	人數	百分比	人數	百分比
林產科學暨家具工程學系	6	6	2	33%	3	50%	0	0%	1	17%	0	0%	0	0%	0	0%
獸醫學系	12	10	7	70%	2	20%	0	0%	1	10%	0	0%	0	0%	0	0%
總計	564	444	244	55%	117	26%	24	5%	37	8%	5	1%	8	2%	13	3%

備註：

- 1.從事全職工作或實習，含畢業前已經在做的全職工作，職業軍人等。
- 2.服兵役，含研發替代役。
- 3.繼續進修，含已獲錄取，或準備升學進修相關考試者。
- 4.準備證照考、檢定考、或國家考試等，不包含出國進修考試（指不從事全職工作或不工作）。
- 5.參加職訓，含深化專長、第二專長培養。

附表四：100 學年度碩士在職進修專班應屆畢業生各所流向資料

院系所	畢業人數	填答人數	畢業生流向(人數/百分比)													
			全職工作或實習		服兵役		繼續進修		證照考、檢定考、或國家考試等		參加職訓		目前不打算就業、求學或考試		其他	
			人數	百分比	人數	百分比	人數	百分比	人數	百分比	人數	百分比	人數	百分比	人數	百分比
<b>師範學院</b>	<b>89</b>	<b>77</b>	<b>70</b>	<b>90%</b>	<b>0</b>	<b>0%</b>	<b>1</b>	<b>1%</b>	<b>3</b>	<b>4%</b>	<b>1</b>	<b>1%</b>	<b>2</b>	<b>3%</b>	<b>0</b>	<b>0%</b>
教育學系	21	19	17	89%	0	0%	1	5%	0	0%	1	5%	0	0%	0	0%
幼兒教育學系	16	14	13	93%	0	0%	0	0%	1	7%	0	0%	0	0%	0	0%
教育行政(與政策發展)研究所	26	20	20	100%	0	0%	0	0%	0	0%	0	0%	0	0%	0	0%
輔導與諮商學系	26	24	20	75%	0	0%	0	0%	2	13%	0	0%	2	13%	0	0%
<b>人文藝術學院</b>	<b>11</b>	<b>11</b>	<b>10</b>	<b>90%</b>	<b>0</b>	<b>0%</b>	<b>0</b>	<b>0%</b>	<b>1</b>	<b>10%</b>	<b>0</b>	<b>0%</b>	<b>0</b>	<b>0%</b>	<b>0</b>	<b>0%</b>
(中)國(語)文學系	<b>6</b>	<b>6</b>	<b>5</b>	<b>83%</b>	<b>0</b>	<b>0%</b>	<b>0</b>	<b>0%</b>	<b>1</b>	<b>17%</b>	<b>0</b>	<b>0%</b>	<b>0</b>	<b>0%</b>	<b>0</b>	<b>0%</b>
史地學系	5	5	5	100%	0	0%	0	0%	0	0%	0	0%	0	0%	0	0%
<b>管理學院</b>	<b>96</b>	<b>87</b>	<b>82</b>	<b>94%</b>	<b>0</b>	<b>0%</b>	<b>0</b>	<b>0%</b>	<b>3</b>	<b>3%</b>	<b>1</b>	<b>1%</b>	<b>0</b>	<b>0%</b>	<b>1</b>	<b>1%</b>
<b>管理學院(不分系)</b>	<b>96</b>	<b>87</b>	<b>82</b>	<b>94%</b>	<b>0</b>	<b>0%</b>	<b>0</b>	<b>0%</b>	<b>3</b>	<b>3%</b>	<b>1</b>	<b>1%</b>	<b>0</b>	<b>0%</b>	<b>1</b>	<b>1%</b>
<b>理工學院</b>	<b>22</b>	<b>18</b>	<b>11</b>	<b>61%</b>	<b>0</b>	<b>0%</b>	<b>0</b>	<b>0%</b>	<b>4</b>	<b>22%</b>	<b>1</b>	<b>6%</b>	<b>1</b>	<b>6%</b>	<b>1</b>	<b>6%</b>
<b>土木與水資源工程學系</b>	<b>22</b>	<b>18</b>	<b>11</b>	<b>61%</b>	<b>0</b>	<b>0%</b>	<b>0</b>	<b>0%</b>	<b>4</b>	<b>22%</b>	<b>1</b>	<b>6%</b>	<b>1</b>	<b>6%</b>	<b>1</b>	<b>6%</b>
<b>農學院</b>	<b>25</b>	<b>25</b>	<b>23</b>	<b>92%</b>	<b>0</b>	<b>0%</b>	<b>0</b>	<b>0%</b>	<b>1</b>	<b>4%</b>	<b>0</b>	<b>0%</b>	<b>0</b>	<b>0%</b>	<b>1</b>	<b>4%</b>
<b>農藝學系</b>	<b>17</b>	<b>17</b>	<b>15</b>	<b>88%</b>	<b>0</b>	<b>0%</b>	<b>0</b>	<b>0%</b>	<b>1</b>	<b>6%</b>	<b>0</b>	<b>0%</b>	<b>0</b>	<b>0%</b>	<b>1</b>	<b>6%</b>
森林(暨)(自然保育)(自然	8	8	8	100%	0	0%	0	0%	0	0%	0	0%	0	0%	0	0%

院系所	畢業人數	填答人數	畢業生流向(人數/百分比)													
			全職工作或實習		服兵役		繼續進修		證照考、檢定考、或國家考試等		參加職訓		目前不打算就業、求學或考試		其他	
			人數	百分比	人數	百分比	人數	百分比	人數	百分比	人數	百分比	人數	百分比	人數	百分比
資源)學系																
生命科學院	18	18	18	100%	0	0%	0	0%	0	0%	0	0%	0	0%	0	0%
食品科學暨生物藥學研究所	18	18	18	100%	0	0%	0	0%	0	0%	0	0%	0	0%	0	0%
總計	261	236	214	91%	0	0%	1	1%	12	5%	3	1%	3	1%	3	1%

備註：

- 1.從事全職工作或實習，含畢業前已經在做的全職工作，職業軍人等。
- 2.服兵役，含研發替代役。
- 3.繼續進修，含已獲錄取，或準備升學進修相關考試者。
- 4.準備證照考、檢定考、或國家考試等，不包含出國進修考試（指不從事全職工作或不工作）。
- 5.參加職訓，含深化專長、第二專長培養。

附表五：100 學年度大學部應屆畢業生各系擁有證照或檢定證書人次(複選)

院系所	證照種類						小計
	國家考試	技術士證照	金融證照	教師證	語言認證	電腦認證	
<b>師範學院</b>	<b>2</b>	<b>16</b>	<b>1</b>	<b>3</b>	<b>43</b>	<b>13</b>	78
教育學系	1	0	0	1	8	4	14
體育學系	0	1	1	0	2	2	6
幼兒教育學系	0	14	0	0	4	3	21
特殊教育學系	0	1	0	1	12	2	16
輔導與諮商學系	1	0	0	1	17	2	21
<b>管理學院</b>	<b>5</b>	<b>4</b>	<b>40</b>	<b>0</b>	<b>74</b>	<b>89</b>	212
數位學習(設計與管理)學系	0	2	0	0	13	20	35
應用經濟系	1	0	9	0	16	24	50
企業管理學系	2	0	7	0	16	23	48
生物事業管理學系	1	0	1	0	8	2	12
資訊管理(技術)學系	0	0	0	0	6	17	23
財務金融學系	1	2	23	0	15	3	44
<b>人文藝術學院</b>	<b>11</b>	<b>0</b>	<b>1</b>	<b>3</b>	<b>90</b>	<b>26</b>	131
音樂學系	0	0	0	1	2	2	5
視覺藝術學系	0	0	0	0	4	1	5
(中)國(語)文學系	0	0	0	0	5	4	9
(應用)外國語言學系	6	0	1	1	76	17	101
史地學系	5	0	0	1	3	2	11
<b>生命科學院</b>	<b>3</b>	<b>63</b>	<b>5</b>	<b>0</b>	<b>29</b>	<b>9</b>	109
水生生物科學系	1	1	0	0	4	7	13
生物資源(與科技)(技術)學系	1	2	0	0	7	3	13
生化科技學系	0	0	0	0	7	2	9
微生物免疫與生物藥學系	0	0	1	0	5	3	9
食品科學系	1	31	0	0	9	0	41
<b>理工學院</b>	<b>1</b>	<b>8</b>	<b>2</b>	<b>0</b>	<b>31</b>	<b>28</b>	70
應用化學系	0	0	0	0	5	6	11

院系所	證照種類						小計
	國家 考試	技術士 證照	金融 證照	教師證	語言 認證	電腦 認證	
電子物理學系	0	0	0	0	6	1	7
應用數學系	0	0	0	0	6	5	11
資訊工程學系	0	0	0	0	6	0	6
生物(產業)機電工程學系	0	7	1	0	3	6	17
土木與水資源工程學系	1	1	1	0	5	7	15
電機工程學系	0	0	0	0	0	3	3
<b>農學院</b>	<b>11</b>	<b>6</b>	<b>2</b>	<b>0</b>	<b>38</b>	<b>22</b>	<b>79</b>
景觀學系	2	0	0	0	0	7	9
農藝學系	1	1	0	0	2	4	8
動物科學(技術)學系	0	0	1	0	7	0	8
園藝學系	1	0	0	0	5	4	10
生物農業科技學系	0	1	1	0	10	2	14
森林(暨)(自然保育)(自然資源) 學系	2	2	0	0	8	2	14
林產科學暨家具工程學系	1	2	0	0	4	3	10
獸醫學系	4	0	0	0	2	0	6
<b>總計</b>	<b>33</b>	<b>97</b>	<b>51</b>	<b>6</b>	<b>305</b>	<b>187</b>	<b>679</b>



附表六：100 學年度大學部進修學制應屆畢業生各系擁有證照或檢定證書人次(複選)

院系所	證照種類						小計
	國家考試	技術士證照	金融證照	教師證	語言認證	電腦認證	
<b>師範學院</b>	<b>0</b>	<b>10</b>	<b>1</b>	<b>0</b>	<b>4</b>	<b>10</b>	25
體育學系	0	5	1	0	0	9	15
輔導與諮商學系	0	5	0	0	4	1	10
<b>人文藝術學院</b>	<b>0</b>	<b>12</b>	<b>0</b>	<b>0</b>	<b>2</b>	<b>6</b>	20
視覺藝術學系	0	12	0	0	2	6	20
<b>管理學院</b>	<b>0</b>	<b>9</b>	<b>2</b>	<b>0</b>	<b>0</b>	<b>5</b>	16
生物事業管理學系	0	9	2	0	0	5	16
農業經營學系	0	0	0	0	0	0	0
<b>生命科學院</b>	<b>0</b>	<b>24</b>	<b>2</b>	<b>0</b>	<b>1</b>	<b>1</b>	28
生物資源(與科技)(技術)學系	0	11	0	0	0	0	11
食品科學系	0	13	2	0	1	1	17
<b>理工學院</b>	<b>0</b>	<b>27</b>	<b>0</b>	<b>0</b>	<b>1</b>	<b>5</b>	33
生物(產業)機電工程學系	0	20	0	0	1	4	25
土木與水資源工程學系	0	7	0	0	0	1	8
<b>農學院</b>	<b>0</b>	<b>57</b>	<b>1</b>	<b>0</b>	<b>0</b>	<b>25</b>	83
農藝學系	0	19	0	0	0	1	20
動物科學(技術)學系	0	9	1	0	0	2	12
園藝學系	0	13	0	0	0	4	17
森林(暨)(自然保育)(自然資源)學系	0	2	0	0	0	2	4
林產科學暨家具工程學系	0	14	0	0	0	16	30
獸醫學系	0	0	0	0	0	0	0
<b>總計</b>	<b>0</b>	<b>139</b>	<b>6</b>	<b>0</b>	<b>8</b>	<b>52</b>	205

附表七：100 學年度碩士班應屆畢業生各所擁有證照或檢定證書人次(複選)

院系所	證照種類						小計
	國家考試	技術士證照	金融證照	教師證	語言認證	電腦認證	
<b>師範學院</b>	2	0	1	7	5	0	15
國民教育學系	0	0	0	1	0	0	1
家庭教育與諮商研究所	1	0	0	0	0	0	1
(自然)科學教育學系	0	0	0	1	0	0	1
數學教育學系	0	0	0	0	0	0	0
體育學系	0	0	0	1	1	0	2
幼兒教育學系	0	0	1	0	1	0	2
特殊教育學系	0	0	0	2	0	0	2
教育行政(與政策發展)研究所	0	0	0	1	1	0	2
公共政策研究所	0	0	0	0	0	0	0
輔導與諮商學系	1	0	0	1	2	0	4
<b>人文藝術學院</b>	0	0	0	2	3	2	7
數位學習(設計與管理)學系	0	0	0	2	2	1	5
視覺藝術學系	0	0	0	0	0	0	0
(音樂與)表演藝術系	0	0	0	0	0	0	0
(中)國(語)文學系	0	0	0	0	0	0	0
(應用)外國語言學系	0	0	0	0	1	1	2
史地學系	0	0	0	0	0	0	0
<b>管理學院</b>	0	1	1	0	9	0	11
應用經濟系	0	0	0	0	0	0	0
企業管理學系	0	0	0	0	1	0	1
管理學院(不分系)	0	0	0	0	0	0	0
行銷(與)流通管理系	0	0	0	0	0	0	0
生物事業管理學系	0	0	0	0	0	0	0
資訊管理(技術)學系	0	0	0	0	5	0	5
觀光(與)(休閒)(管理)(遊憩)學系	0	1	1	0	3	0	5
<b>生命科學院</b>	1	2	0	0	0	0	3
水生生物科學系	0	0	0	0	0	0	0

院系所	證照種類						小計
	國家 考試	技術士 證照	金融 證照	教師證	語言 認證	電腦 認證	
生化科技學系	0	0	0	0	0	0	0
食品科學系	1	2	0	0	0	0	3
生物資源學系	0	0	0	0	0	0	0
微生物免疫與生物藥學系	0	0	0	0	0	0	0
<b>理工學院</b>	0	0	0	0	2	0	2
應用化學系	0	0	0	0	0	0	0
電子物理學系	0	0	0	0	0	0	0
應用數學系	0	0	0	0	0	0	0
光電暨固態電子研究所	0	0	0	0	1	0	1
資訊工程學系	0	0	0	0	0	0	0
生物(產業)機電工程學系	0	0	0	0	0	0	0
土木與水資源工程學系	0	0	0	0	1	0	1
<b>農學院</b>	2	1	0	0	2	1	6
農藝學系	0	0	0	0	0	0	0
動物科學(技術)學系	0	0	0	0	1	0	1
園藝學系	1	0	0	0	0	0	1
生物農業科技學系	0	0	0	0	0	1	1
農業生物技術研究所	0	0	0	0	0	0	0
森林(暨)(自然保育)(自然資源) 學系	0	0	0	0	1	0	1
林產科學暨家具工程學系	0	1	0	0	0	0	1
獸醫學系	1	0	0	0	0	0	1
<b>總和</b>	5	4	2	9	21	3	44

附表八：100 學年度碩士班進修學制應屆畢業生各所擁有證照或檢定證書人次(複選)

院系所	證照種類						小計
	國家考試	技術士證照	金融證照	教師證	語言認證	電腦認證	
<b>師範學院</b>	1	2	0	19	1	1	<b>24</b>
國民教育學系	0	0	0	5	0	1	<b>6</b>
家庭教育與諮商研究所	0	0	0	1	1	0	<b>2</b>
幼兒教育學系	0	2	0	4	0	0	<b>6</b>
教育行政(與政策發展)研究所	0	0	0	2	0	0	<b>2</b>
輔導與諮商學系	1	0	0	7	0	0	<b>8</b>
<b>人文藝術學院</b>	0	0	0	1	1	1	<b>3</b>
(中)國(語)文學系	0	0	0	1	1	1	<b>3</b>
史地學系	0	0	0	0	0	0	<b>0</b>
<b>管理學院</b>	0	0	1	0	0	0	<b>1</b>
管理學院(不分系)	0	0	1	0	0	0	<b>1</b>
<b>理工學院</b>	0	1	0	0	0	0	<b>1</b>
土木與水資源工程學系	0	1	0	0	0	0	<b>1</b>
<b>農學院</b>	1	1	0	1	0	0	<b>3</b>
農藝學系	1	1	0	1	0	0	<b>3</b>
森林(暨)(自然保育)(自然資源)學系	0	0	0	0	0	0	<b>0</b>
<b>生命科學院</b>	0	0	0	0	1	0	<b>1</b>
食品科學暨生物藥學研究所	0	0	0	0	1	0	<b>1</b>
總計	2	4	1	21	3	2	<b>33</b>