

國 立 嘉 義 大 學

101學年度應屆畢業生流向

調查分析報告

資料彙整：學生職涯發展中心

中 華 民 國 1 0 4 年 0 3 月 1 9 日

目 錄

壹、畢業生流向	1
貳、證照及檢定證書	5
參、學校滿意度	7
肆、就業力評估	15
附表一：101 年度大學部各系畢業生流向資料	17
附表二：101 學年度大學部進修學制各系畢業生流向資料	20
附表三：101 學年度碩士班應屆畢業生各所流向資料	22
附表四：101 學年度碩士在職進修專班應屆畢業生各所流向資料	26
附表五：101 學年度博士應屆畢業生各所流向資料	28
附表六：101 學年度大學部應屆畢業生各系擁有證照或檢定證書人次(複選)	29
附表七：101 學年度大學部進修學制應屆畢業生各系擁有證照或檢定證書人次(複選)	31
附表八：101 學年度碩士班應屆畢業生各所擁有證照或檢定證書人次(複選)	32
附表九：101 學年度碩士班進修學制應屆畢業生各所擁有證照或檢定證書人次(複選)	34

前 言

本調查係配合國立台灣師範大學教育研究與評鑑中心每年例行性辦理之「應屆畢業生之流向調查」，調查對象為本校 101 學年度應屆畢業生，調查時程自 102 年 1 月至 10 月。本中心依據問卷結果撰寫成此分析報告，期作為本校及各系就業輔導、培育人才的參考。本報告分為畢業生流向、證照及檢定證書、學校滿意度以及就業力評估等 4 部份。

壹、畢業生流向

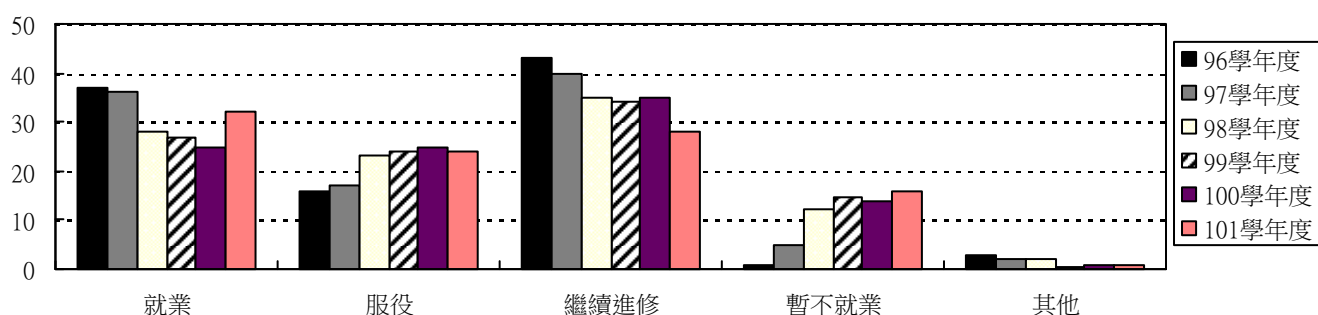
依畢業生之所屬學制區分為大學部及碩博士班，其中大學部包含一般學制、進修學士班，碩博士班則包括碩士班、碩士在職專班及博士班。

一、大學部

依據本校 101 學年度應屆畢業生至大專校院畢業生畢業流向資訊平台填寫問卷之資料分析，顯示本校 101 學年度應屆畢業生之流向情形，大學部畢業流向如表 1-1。101 學年度本校大學部應屆畢業人數為 1807 人，有效問卷數 1763 份。由歷年資料顯示，大學部約近三至四成比例選擇「繼續進修」，二至近四成規劃進入職場。

表 1-1 96-101 學年度大學部應屆畢業生之流向調查

畢業學年度	畢業人數	有效問卷	畢業流向（人數 / 百分比）									
			就業		服役		繼續進修		暫不就業		其他	
			人數	百分比	人數	百分比	人數	百分比	人數	百分比	人數	百分比
96	1502	1322	488	37%	219	16%	563	43%	15	1%	37	3%
97	1506	1405	493	36%	241	17%	565	40%	75	5%	31	2%
98	1675	1581	443	28%	361	23%	557	35%	193	12%	27	2%
99	1694	1688	461	27%	409	24%	566	34%	246	14.5%	6	0.5%
100	1787	1689	426	25%	430	25%	588	35%	236	14%	9	1%
101	1807	1763	558	32%	417	24%	493	28%	285	16%	10	1%



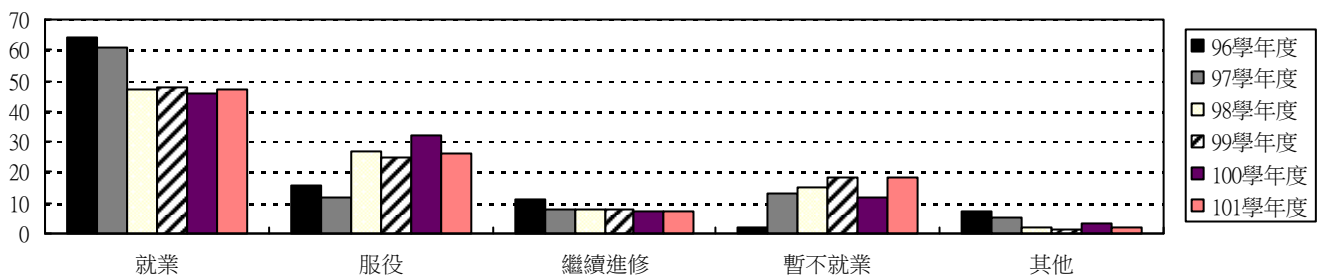
備註：畢業流向資料選項說明

1. 101 學年度，就業包含從事全職工作或實習，含畢業前已經在做的全職工作，職業軍人等。
2. 繼續進修包含申請國外研究所、申請國內研究所、就讀在職專班等。
3. 暫不就業包含專心準備證照考、檢定考、國家考試及參加職訓等。
4. 畢業人數資料來源為台師大畢業生流向問卷調查系統。
5. 有效問卷以完整填答本項次為基準。

101 學年度應屆大學部進修學制，應屆畢業人數為 458 人，有效問卷數 437 份，各系畢業流向資料如附表二。由表 1-2 得知，本校 96-97 學年度大學部進修學制應屆畢業生，就業人數比例在六成以上，而 98-101 學年度大學部進修學制應屆畢業生就業人數比例下降至四成七左右；選擇繼續進修比例則將近一成。

表 1-2 96-101 學年度大學部進修學制應屆畢業生之流向調查(含進修學士班、大學二年制在職專班)

畢業學年度	畢業人數	有效問卷	畢業流向 (人數 / 百分比)									
			就業		服役		繼續進修		暫不就業		其他	
			人數	百分比	人數	百分比	人數	百分比	人數	百分比	人數	百分比
96	489	422	270	64%	69	16%	46	11%	7	2%	30	7%
97	425	386	234	61%	48	12%	31	8%	52	13%	21	5%
98	395	358	170	47%	98	27%	30	8%	53	15%	7	2%
99	410	405	196	48%	101	25%	33	8%	69	18%	6	1%
100	449	369	169	46%	119	32%	25	7%	44	12%	12	3%
101	458	437	205	47%	115	26%	32	7%	76	18%	9	2%



二、 碩博士班

96-101 學年度碩博士應屆畢業生畢業流向情形，碩士班如表 1-3，碩士班進修學制如表 1-4，博士班如表 1-5。由下表顯示，101 學年度本校碩士班應屆畢業生規劃就業者佔五成七，選擇繼續進修者不及一成，各系畢業流向資料如附表三。碩士班進修學制則約九成選擇就業，繼續進修者不到一成，各系畢業流向資料如附表四。至於博士班就業比率則為七成，各系畢業流向資料如附表五。

表 1-3 96-101 學年度碩士班應屆畢業生畢業流向

畢業學年度	畢業人數	有效問卷	畢業流向（人數 / 百分比）									
			就業		服役		繼續進修		暫不就業		其他	
			人數	百分比	人數	百分比	人數	百分比	人數	百分比	人數	百分比
96	539	448	265	59%	117	26%	35	8%	7	2%	24	5%
97	555	477	262	55%	134	28%	39	8%	29	6%	13	3%
98	540	412	206	50%	124	30%	34	8%	38	9%	10	2%
99	567	507	274	54%	143	28%	26	5%	55	11%	9	2%
100	564	475	265	56%	121	25%	23	5%	53	11%	13	3%
101	550	542	308	57%	140	26%	11	2%	74	14%	9	2%

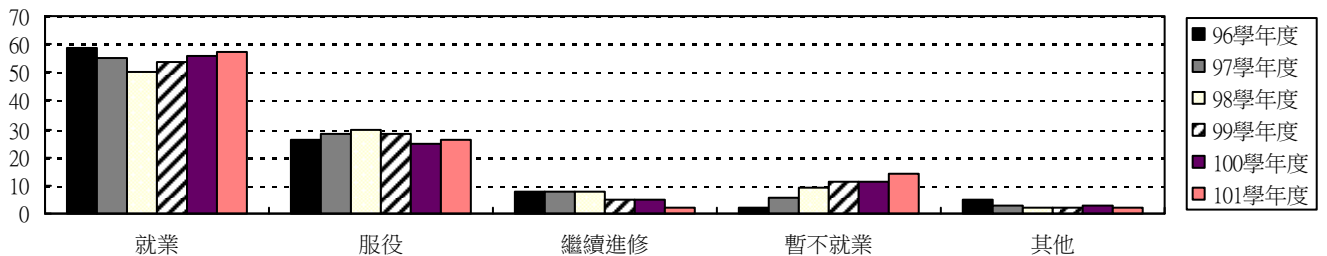


表 1-4 96-101 學年度碩士班進修學制應屆畢業生畢業流向

畢業學年度	畢業人數	有效問卷	畢業流向（人數 / 百分比）									
			就業		服役		繼續進修		暫不就業		其他	
			人數	百分比	人數	百分比	人數	百分比	人數	百分比	人數	百分比
96	260	146	118	81%	1	1%	8	5%	3	2%	16	11%
97	300	235	208	88.4%	1	0.4%	8	3.4%	8	3.4%	10	4%
98	254	172	156	91%	1	1%	4	2%	7	4%	4	2%
99	261	182	165	91%	2	1%	1	0.5%	10	5%	4	2%
100	261	236	214	91%	0	0%	1	0.4%	18	8%	3	1%
101	272	258	217	84%	0	0%	4	2%	22	8%	15	6%

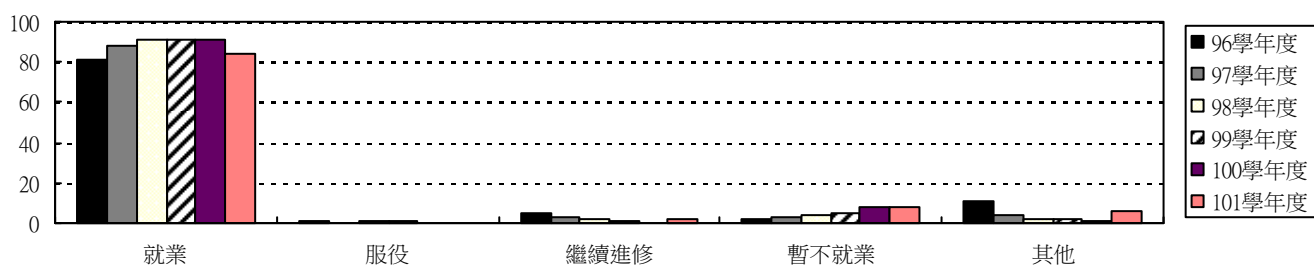
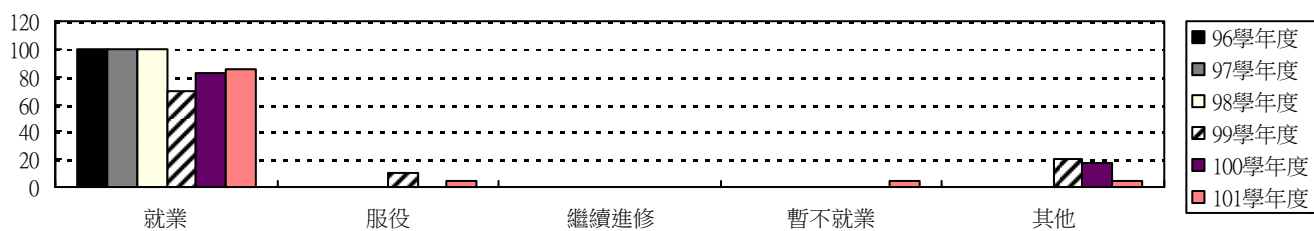


表 1-5 96-101 學年度博士班應屆畢業生畢業流向

畢業學年度	畢業人數	有效問卷	畢業流向 (人數 / 百分比)									
			就業		服役		繼續進修		暫不就業		其他	
			人數	百分比	人數	百分比	人數	百分比	人數	百分比	人數	百分比
96	6	1	1	100%	0	0%	0	0%	0	0%	0	0%
97	6	6	6	100%	0	0%	0	0%	0	0%	0	0%
98	15	6	6	100%	0	0%	0	0%	0	0%	0	0%
99	15	10	7	70%	1	10%	0	0%	0	0%	2	20%
100	12	12	10	83%	0	0%	0	0%	0	0%	2	17%
101	27	21	18	86%	1	5%	0	0%	1	5%	1	5%



貳、證照及檢定證書

下述分析為大學部及碩士班畢業生資料，其中大學部分為一般學制之學生、進修學士班，碩士班分為日間部碩士班及在職專班。因博士班 101 學年度應屆畢業無此項次，不列入分析討論。

一、大學部

101 學年度大學部取得證照或檢定證書人次，大學部如表 2-1，另 101 學年度各系取得證照或檢定證書人次詳如附表六。由相關資料顯示，大學部取得之證照以語言認證居多、電腦證照與技術士證照次之。

表 2-1 96-101 學年度大學部應屆畢業生擁有證照或檢定證書人次一覽(複選)

證照 學年度	國家考試	技術士 證照	金融證照	教師證	語言認證	電腦認證	其他	總計
96	9	64	50	0	104	21	42	290
97	9	66	34	0	123	22	62	316
98	17	90	19	0	162	45	61	394
99	16	120	42	1	215	87	0	481
100	33	74	47	6	315	186	0	661
101	22	60	58	2	370	192	64	768

表 2-2 96-101 學年度大學部進修學制應屆畢業生擁有證照或檢定證書人次一覽(複選)

證照 學年度	國家考試	技術士 證照	金融證照	教師證	語言認證	電腦認證	其他	總計
96	6	95	24	10	5	18	55	213
97	18	74	24	3	3	9	15	146
98	8	98	9	0	14	25	24	178
99	1	111	11	1	6	23	0	153
100	0	139	5	0	9	37	0	190
101	8	156	14	2	26	38	22	266

二、碩士班

101 學年度碩博士應屆畢業生取得證照或檢定證書人次，碩士班如表 2-3，碩士在職進修專班如表 2-4，各所取得證照或檢定證書人次詳如附表八~九。101 學年度碩士班應屆畢業生以取得電腦證、語言證照最多。碩士在職專班則多具備教師證。

表 2-3 96-101 學年度碩士班應屆畢業生擁有證照或檢定證書人次一覽(複選)

證照 學年度	國家考試	技術士 證照	金融證照	教師證	語言認證	電腦認證	其他	總計
96	24	48	13	74	31	21	26	237
97	38	41	5	70	55	18	14	241
98	25	49	14	45	72	23	9	237
99	28	51	16	123	97	59	0	374
100	5	4	2	9	15	3	0	38
101	29	72	15	74	87	93	25	395

表 2-4 96-101 學年度碩士班進修學制應屆畢業生擁有證照或檢定證書人次一覽(複選)

證照 學年度	國家考試	技術士 證照	金融證照	教師證	語言認證	電腦認證	其他	總計
96	14	7	2	55	0	4	7	89
97	24	20	10	91	10	9	5	169
98	22	18	25	23	7	16	9	120
99	24	16	5	108	14	5	0	172
100	1	4	1	14	2	2	0	24
101	36	38	22	77	26	20	11	230

參、學校滿意度

下述分析為大學部及碩博士班畢業生資料，其中大學部為一般學制及進修學士之學生，碩士班為日間部碩士班及碩士在職進修專班之學生，整體滿意度或同意度未達六成項次分別為如下列表：

學制	項目	非常不滿意/ 非常不同意		不滿意/ 不同意		滿意/ 同意		非常滿意/ 非常同意		滿意 度/ 同意 度
		人數	百分比	人數	百分比	人數	百分比	人數	百分比	
大學部(含進修學制)應屆畢業生	系科不太管學生	176	8%	1306	59%	649	30%	68	3%	33%
	系科教學並不重視對學生創新或創造力的培養	320	15%	1343	61%	465	21%	71	3%	24%
	系科師生間的關係疏離，少有互動	429	20%	1280	58%	427	19%	63	3%	22%
	系科老師較重視男生	690	31%	1299	59%	182	8%	28	1%	10%
	系科女生比男生有出路	428	19%	1374	62%	344	16%	53	2%	18%
	提供瞭解外國政治、經濟、社會、文化情況的機會	156	7%	830	38%	1129	51%	84	4%	55%
碩士班(含進修學制)應屆畢業生	所上不太管學生	111	14%	520	65%	156	20%	12	2%	21%
	所上教學對學生創新或創造力的培養並不重視	112	14%	488	61%	171	21%	28	4%	25%
	所上一般師生間的關係疏離，少有互動	189	24%	520	65%	80	10%	10	1%	11%
	所上老師較重視男生	282	35%	480	60%	32	4%	5	1%	5%
	所上女生比男生有出路	164	21%	521	65%	92	12%	22	3%	14%

一、大學部

依據大專校院畢業生流向調查資訊，分為「對系科的意見與看法」及「對學校的意見與看法」等 2 個部份。

本校 101 學年度大學部(含進修學制)應屆畢業生，對「對系科的意見與看法」之滿意度，如表 3-1，其中滿意度未達六成項次分別為「系科不太管學生」、「系科教學並不重視對學生創新或創造力的培養」、「系科師生間的關係疏離，少有互動」、「系科老師較重視男生」、「系科女生比男生有出路」等五項，皆為負向題目。

此外，滿意度高於八成項次為「系科認真帶領學生，關懷學生」、「系科教學重視培養學生思辨與探究能力」、「系科重視學生意見與需求」、「系科師資素質與專長」、「系科的教學品質」、「系科行政人員的服務品質」、「系科提供的相關學習活動(如演講、實習、活動、參訪或研討會)」、「目前就讀系科的聲譽」等。

整體而言，本校 101 學年度大學部應屆畢業生對系科之滿意度平均為 77%，其百分比為排除負向題後之得分，否則將為 66%。

表 3-1 101 學年度大學部(含進修學制)應屆畢業生對系科之滿意度

有效問卷人數總計 2199 人	非常不滿意 /非常不同意		不滿意 /不同意		滿意 /同意		非常滿意 /非常同意		滿意度 同意度
	人數	百分比	人數	百分比	人數	百分比	人數	百分比	
系科對學生期望高、要求多	48	2%	791	36%	1239	56%	121	6%	62%
系科不太管學生	176	8%	1306	59%	649	30%	68	3%	33%
系科認真帶領學生，關懷學生	39	2%	323	15%	1577	72%	260	12%	84%
系科學習風氣濃厚	85	4%	668	30%	1297	59%	149	7%	66%
系科教學重視培養學生思辨與探究能力	53	2%	376	17%	1519	69%	251	11%	80%
系科教學並不重視對學生創新或創造力的培養	320	15%	1343	61%	465	21%	71	3%	24%
系科培育出的學生在專業領域中具競爭力	44	2%	447	20%	1526	69%	182	8%	78%
系科師生間的關係疏離，少有互動	429	20%	1280	58%	427	19%	63	3%	22%
系科重視學生意見與需求	66	3%	340	15%	1545	70%	248	11%	82%
系科老師較重視男生	690	31%	1299	59%	182	8%	28	1%	10%
系科女生比男生有出路	428	19%	1374	62%	344	16%	53	2%	18%
系科師資素質與專長	41	2%	253	12%	1610	73%	295	13%	87%
系科的教學品質	43	2%	375	17%	1562	71%	219	10%	81%

系科課程內容(如跟得上最新發展、具實用性)	69	3%	430	20%	1472	67%	228	10%	77%
系科修課規定(如學分要求、擋修、跨校系選課規定)	118	5%	436	20%	1461	66%	184	8%	75%
系科的空間環境與設備	74	3%	535	24%	1386	63%	204	9%	72%
系科行政人員的服務品質	64	3%	265	12%	1550	70%	320	15%	85%
系科提供的工讀與獎助機會	58	3%	417	19%	1512	69%	212	10%	78%
系科提供的相關學習活動(如演講、實習、活動、參訪或研討會)	49	2%	315	14%	1575	72%	260	12%	83%
系科提供給學生的學習協助(如學習輔導, Office Hour、課程助教)	62	3%	396	18%	1551	71%	190	9%	79%
系科對學生的生涯輔導	94	4%	533	24%	1430	65%	142	6%	71%
目前就讀系科的聲譽	44	2%	370	17%	1564	71%	221	10%	81%
系科的進步程度	77	4%	517	24%	1417	64%	188	9%	73%
系科定位與特色	80	4%	501	23%	1435	65%	183	8%	74%

本校 101 學年度大學部(含進修學制)應屆畢業生，對「對學校的意見與看法」之滿意度，如表 3-2，其中滿意度未達六成項次為「學校提供瞭解外國政治、經濟、社會、文化情況的機會」。

此外，滿意度高於八成項次為「校園環境規劃與維護(如教室、廁所、公共空間等)」、「學校各項收費(除學雜費外，如網路使用費、文件申請費、宿舍費等)」、「學校學風自由開放程度」等。

整體而言，本校 101 學年度大學部應屆畢業生對系科之滿意度平均為 70%。

表 3-2 101 學年度大學部(含進修學制)應屆畢業生對學校之滿意度

有效問卷人數總計 2199 人	非常不滿意 /非常不同意		不滿意 /不同意		滿意 /同意		非常滿意 /非常同意		滿意度 同意度
	人數	百分比	人數	百分比	人數	百分比	人數	百分比	
協助學生瞭解就業市場現況與產業發展趨勢	70	3%	617	28%	1410	64%	102	5%	69%
生涯與就業輔導服務品質(如效率、專業、創新、親切等)	71	3%	578	26%	1435	65%	115	5%	70%
提供國外修課、實習或交換學生機會	136	6%	702	32%	1255	57%	106	5%	62%

有效問卷人數總計 2199 人	非常不滿意 /非常不同意		不滿意 /不同意		滿意 /同意		非常滿意 /非常同意		滿意度 同意度
	人數	百分比	人數	百分比	人數	百分比	人數	百分比	
提供與外籍人士或國際社群互動交流的機	129	6%	752	34%	1211	55%	107	5%	60%
外語學習機會與環境(如外語授課、英語聊天室、英語寫作等)	103	5%	629	29%	1352	61%	115	5%	67%
提供瞭解外國政治、經濟、社會、文化情況的機	156	7%	830	38%	1129	51%	84	4%	55%
校園環境規劃與維護(如教室、廁所、公共空間等)	68	3%	363	17%	1601	73%	167	8%	80%
校園內的安全保障(如交通、設施、校園死角等)	86	4%	464	21%	1511	69%	138	6%	75%
學校各項收費(除學雜費外，如網路使用費、文件申請費、宿舍費等)	73	3%	353	16%	1594	72%	179	8%	81%
電腦網路設備	125	6%	529	24%	1412	64%	133	6%	70%
運動休閒設施(如籃球場、網球場、游泳池、咖啡座等)	168	8%	615	28%	1293	59%	123	6%	64%
學校生活機能便利性	163	7%	620	28%	1259	57%	157	7%	64%
學生宿舍數量	222	10%	668	30%	1209	55%	100	5%	60%
目前就讀學校的聲譽	41	2%	428	19%	1587	72%	143	7%	79%
學校的進步程度	61	3%	563	26%	1448	66%	127	6%	72%
學校定位與特色	57	3%	462	21%	1530	70%	150	7%	76%
學校學風自由開放程度	85	4%	357	16%	1568	71%	189	9%	80%
學校對培育人才，辦好教育的重視程度	78	4%	438	20%	1528	69%	155	7%	77%

二、碩博士班

本校 101 學年度碩士班(含進修學制)應屆畢業生對系所之滿意度詳如表 3-3，其中滿意度未達六成之項次為「所上不太管學生」、「所上教學對學生創新或創造力的培養並不重視」、「所上一般師生間的關係疏離，少有互動」、「所上老師較重視男生」、「所上女生比男生有出路」等五題，皆為反向題；滿意度高達九成的項次為「所上師資素質與專長」、「所上的教學品質」。整體而言平均滿意度為 85%，然此百分比為排除負向題後之得分，否則將為 70%。

表 3-3 101 學年度碩士班(含進修學制)應屆畢業生對系所之滿意度或同意度

有效問卷人數總計 799 人	非常不滿意 /非常不同意		不滿意 /不同意		滿意 /同意		非常滿意 /非常同意		滿意度 同意度
	人數	百分比	人數	百分比	人數	百分比	人數	百分比	
所上對學生期望高、要求多	15	2%	230	29%	488	61%	66	8%	69%
所上不太管學生	111	14%	520	65%	156	20%	12	2%	21%
所上認真帶領學生，關懷學生	14	2%	90	11%	554	69%	141	18%	87%
所上學習風氣濃厚	19	2%	152	19%	521	65%	107	13%	79%
所上教學重視培養學生思辨與探究能力	13	2%	76	10%	575	72%	135	17%	89%
所上教學對學生創新或創造力的培養並不重視	112	14%	488	61%	171	21%	28	4%	25%
所上培育出的學生在專業領域中具競爭力	9	1%	111	14%	570	71%	109	14%	85%
所上一般師生間的關係疏離，少有互動	189	24%	520	65%	80	10%	10	1%	11%
所上重視學生意見與需求	23	3%	103	13%	554	69%	119	15%	84%
所上老師較重視男生	282	35%	480	60%	32	4%	5	1%	5%
所上女生比男生有出路	164	21%	521	65%	92	12%	22	3%	14%
所上師資素質與專長	12	2%	54	7%	537	67%	196	25%	92%
所上的教學品質	12	2%	63	8%	550	69%	174	22%	91%
所上課程內容(如理論與實務銜接、具前瞻性)	11	1%	90	11%	524	66%	174	22%	87%
所上修課規定(如畢業門檻、跨校所選課規定)	21	3%	73	9%	565	71%	140	18%	88%
所上的空間環境與設備	22	3%	107	13%	537	67%	133	17%	84%
所上行政人員的服務品質	19	2%	70	9%	506	63%	204	26%	89%
所上提供的工讀與獎助機會	26	3%	114	14%	544	68%	115	14%	82%
所上提供的課外學習活動(如演講、實習、活動、參訪或研討會)	14	2%	84	11%	564	71%	137	17%	88%
所上對學生的職涯輔導與資訊提供	27	3%	156	20%	519	65%	97	12%	77%
目前就讀所上的聲譽	14	2%	79	10%	586	73%	120	15%	88%
所上的進步程度	22	3%	124	16%	535	67%	118	15%	82%
所上定位與特色	24	3%	106	13%	540	68%	129	16%	84%
所上自由開放的程度	22	3%	73	9%	560	70%	144	18%	88%

另外，101 學年度碩士班(含進修學制)應屆畢業生對學校之滿意度詳如表 3-4，滿意度中僅「選課機制(如公平性、便利性、合理性)」高達九成，其次皆落於七成至九成間。整體平均滿意度為 82%。

表 3-4 101 學年度碩士班(含進修學制)應屆畢業生對學校之滿意度

有效問卷人數總計 799 人	非常不滿意 /非常不同意		不滿意 /不同意		滿意 /同意		非常滿意 /非常同意		滿意度 同意度
	人數	百分比	人數	百分比	人數	百分比	人數	百分比	
圖書館環境設施	22	3%	96	12%	527	66%	154	19%	85%
圖書館之館藏豐富情況(包含圖書、電子期刊、線上資料等)	57	7%	172	22%	451	56%	119	15%	71%
圖書館的服務與規定(如開放時間、借閱規定等)	31	4%	64	8%	579	72%	125	16%	88%
選課機制(如公平性、便利性、合理性)	9	1%	65	8%	613	77%	112	14%	91%
開課人數規定	14	2%	77	10%	604	76%	104	13%	89%
學校教學評鑑制度(如學生意見反應、教師教學改進)	22	3%	83	10%	599	75%	95	12%	87%
跨領域的學習機會(如跨領域、系、院修課、學程開設等)	19	2%	99	12%	578	72%	103	13%	85%
教務行政服務品質(如效率、專業、創新、親切等)	29	4%	89	11%	570	71%	111	14%	85%
學校提供研究生國外修課、研究或交換學生機會	30	4%	166	21%	547	68%	56	7%	75%
學校提供研究生與外籍人士或國際社群互動交流的機會(如國際研討會)	30	4%	156	20%	536	67%	77	10%	77%
學校外語學習機會與環境(如外語授課、英語聊天室、英語寫作等)	24	3%	161	20%	554	69%	60	8%	77%
學校提供瞭解外國政治、經濟、社會、文化情況的機會	42	5%	196	25%	503	63%	58	7%	70%
學校對研究生意見的重視或尊重程度	24	3%	117	15%	568	71%	90	11%	82%
學校提供的研究生獎助學	29	4%	129	16%	558	70%	83	10%	80%

有效問卷人數總計 799 人	非常不滿意 /非常不同意		不滿意 /不同意		滿意 /同意		非常滿意 /非常同意		滿意度 同意度
	人數	百分比	人數	百分比	人數	百分比	人數	百分比	
金或工讀機會									
研究生宿舍數量	49	6%	149	19%	551	69%	50	6%	75%
研究生碰到問題時,學校提供的協助(如輔導、支援等)	23	3%	108	14%	592	74%	76	10%	84%
學校提供的研究生就業輔導服務品質	26	3%	137	17%	570	71%	66	8%	80%
研究生事務(如兵役、宿舍問題)行政工作品質(如效率、專業、創新、親切等)	27	3%	88	11%	605	76%	79	10%	86%
目前就讀學校的聲譽	7	1%	94	12%	612	77%	86	11%	87%
學校這幾年的進步程度	17	2%	113	14%	569	71%	100	13%	84%
學校定位與特色	15	2%	120	15%	573	72%	91	11%	83%
學校學風自由開放程度	20	3%	82	10%	588	74%	109	14%	87%
學校對研究人才培育的重視程度	24	3%	115	14%	559	70%	101	13%	83%

博士班詳如表 3-5。依大專校院畢業生流向調查資訊，滿意度達九成項次為「學術研究風氣濃厚」、「有很多參與學術研究的機會」、「博士班的師資優秀」、「相當重視博士生學術與研究倫理教育」、「研究所的聲譽」、「研究所這幾年的進步程度」、「研究所的定位與特色」、「研究所在理論或實務上的創新領導角色」。

表 3-5 101 學年度博士班應屆畢業生對系所之同意度

有效問卷人數總計 21 人	非常不滿意 /非常不同意		不滿意 /不同意		滿意 /同意		非常滿意 /非常同意		滿意度 同意度
	人數	百分比	人數	百分比	人數	百分比	人數	百分比	
學術研究風氣濃厚	0	0%	1	5%	16	76%	4	19%	95%
課程內容充實，結構嚴謹	0	0%	3	14%	13	62%	5	24%	86%
提供相當多國際化機會 (如國際合作、交換學生等)	0	0%	3	14%	13	62%	5	24%	86%
有很多參與學術研究的機會	0	0%	1	5%	15	71%	5	24%	95%
重視博士生的就業準備 (如教學經驗與論文累積)	0	0%	3	14%	14	67%	4	19%	86%

有效問卷人數總計 21 人	非常不滿意 /非常不同意		不滿意 /不同意		滿意 /同意		非常滿意 /非常同意		滿意度 同意度
	人數	百分比	人數	百分比	人數	百分比	人數	百分比	
培育出的博士在專業領域中具競爭力	0	0%	3	14%	12	57%	6	29%	86%
博士班的師資優秀	0	0%	2	10%	12	57%	7	33%	90%
相當重視博士生學術與研究倫理教育	0	0%	0	0%	16	76%	5	24%	100%
研究所的聲譽	0	0%	2	10%	14	67%	5	24%	90%
研究所這幾年的進步程度	0	0%	1	5%	12	57%	8	38%	95%
研究所的定位與特色	0	0%	1	5%	14	67%	6	29%	95%
研究所自由開放程度	0	0%	3	14%	11	52%	7	33%	86%
研究所在理論或實務上的創新領導角色	0	0%	1	5%	13	62%	7	33%	95%

肆、就業力評估

下述分析為大學部及碩博士班畢業生資料，其中大學部為一般學制及進修學士之學生，碩士班為日間部碩士班及碩士在職進修專班之學生。

有關就業力評估，詳細說明如下，因博士班 101 學年度應屆畢業無此項次，不列入分析討論。整體滿意度未達 6 成項次分別為如下列表：

學制	項目	很不好		不好		好		非常好		就業力
		人數	百分比	人數	百分比	人數	百分比	人數	百分比	
大學部(含進修學制)應屆畢業生	自我推銷能力	71	3%	988	45%	990	45%	150	7%	52%
	國際化能力(如外語能力、國際互動交流等)	221	10%	1051	48%	826	38%	101	5%	42%
碩士班(含進修學制)應屆畢業生	國際化能力(如外語能力、國際互動交流等)	44	6%	366	46%	342	43%	47	6%	49%

一、大學部

本校 101 學年度大學部應屆畢業生對於自己在職場就業能力的自我評估(詳如附表 4-1)，自評為優勢強項者，前五項依序為：團隊合作能力、挫折與壓力容忍力、問題解決能力、自我學習能力、人際互動能力。

自評為弱勢，低於六成者為：國際化能力、自我推銷能力。

表 4-1 101 學年度大學部(含進修學制)應屆畢業生就業力自我評估分析

有效問卷總計 2199 人	很不好		不好		好		非常好		就業力
	人數	百分比	人數	百分比	人數	百分比	人數	百分比	
專業知識與技能	39	2%	557	25%	1498	68%	105	5%	73%
挫折與壓力容忍力	14	1%	246	11%	1472	67%	467	21%	88%
問題解決能力	10	0%	284	13%	1605	73%	300	14%	87%

有效問卷總計 2199 人	很不好		不好		好		非常好		就業力
	人數	百分比	人數	百分比	人數	百分比	人數	百分比	
創新開發能力	33	2%	638	29%	1291	59%	237	11%	69%
人際互動能力(如與人混熟， 協調商量)	32	1%	346	16%	1392	63%	429	20%	83%
表達溝通(口才及文字表達)	40	2%	589	27%	1281	58%	289	13%	71%
自我學習能力	23	1%	336	15%	1546	70%	294	13%	84%
自我推銷能力	71	3%	988	45%	990	45%	150	7%	52%
國際化能力(如外語能力、國 際互動交流等)	221	10%	1051	48%	826	38%	101	5%	42%
體能與健康	60	3%	505	23%	1315	60%	319	15%	74%
團隊合作	13	1%	134	6%	1542	70%	510	23%	93%

二、碩士班

碩士班應屆畢業生自評為優勢強項(詳如表 4-2)，前五項依序為：問題解決能力、自我學習能力、挫折與壓力容忍力、團隊合作、專業知識與技能、人際互動能力。

自評為弱勢，低於六成者為：國際化能力。

表 4-2 101 學年度碩士班(含進修學制)應屆畢業生就業力自我評估分析

有效問卷總計 799 人	很不好		不好		好		非常好		就業力
	人數	百分比	人數	百分比	人數	百分比	人數	百分比	
專業知識與技能	2	0%	68	9%	632	79%	97	12%	91%
研究方法與技巧	2	0%	99	12%	620	78%	78	10%	87%
挫折與壓力容忍力	2	0%	49	6%	530	66%	218	27%	94%
問題解決能力	0	0%	38	5%	600	75%	161	20%	95%
創新開發能力	4	1%	163	20%	518	65%	114	14%	79%
人際互動能力(如與人混熟， 協調商量)	4	1%	72	9%	531	66%	192	24%	90%
表達溝通(口才及文字表達)	7	1%	112	14%	540	68%	140	18%	85%
自我學習能力	1	0%	40	5%	592	74%	166	21%	95%
自我推銷能力	14	2%	232	29%	468	59%	85	11%	69%
國際化能力(如外語能力、國 際互動交流等)	44	6%	366	46%	342	43%	47	6%	49%
體能與健康	20	3%	161	20%	526	66%	92	12%	77%
團隊合作	1	0%	43	5%	549	69%	206	26%	94%

附表一：101 年度大學部各系畢業生流向資料

院系所	畢業人數	填答人數	畢業流向(人數/百分比)													
			全職工作 或實習		服兵役		繼續進修		準備證照 考、檢定 考、或國家 考試等		參加職訓		目前不打 算就業、求 學或考試		其他	
			人 數	百 分 比	人 數	百 分 比	人 數	百 分 比	人 數	百 分 比	人 數	百 分 比	人 數	百 分 比	人 數	百 分 比
人文藝術學院	289	276	125	45%	33	12%	69	25%	32	12%	9	3%	5	2%	3	1%
中國文學系	47	46	20	43%	6	13%	8	17%	9	20%	2	4%	0	0%	1	2%
史地學系	50	45	13	29%	15	33%	9	20%	2	4%	4	9%	1	2%	1	2%
外國語言學系	104	102	59	58%	5	5%	23	23%	12	12%	2	2%	1	1%	0	0%
音樂學系	46	44	14	32%	5	11%	16	36%	5	11%	1	2%	2	5%	1	2%
視覺藝術學系	42	39	19	49%	2	5%	13	33%	4	10%	0	0%	1	3%	0	0%
生命科學院	256	252	42	17%	82	33%	95	38%	24	10%	4	2%	3	1%	2	1%
水生生物科學系	47	47	7	15%	14	30%	21	45%	4	9%	1	2%	0	0%	0	0%
生化科技學系	50	47	4	9%	6	13%	29	62%	5	11%	1	2%	1	2%	1	2%
生物資源學系	48	49	10	20%	18	37%	16	33%	3	6%	2	4%	0	0%	0	0%
食品科學學系	56	56	14	25%	23	41%	8	14%	11	20%	0	0%	0	0%	0	0%
微生物免疫與生物藥學系	55	53	7	13%	21	40%	21	40%	1	2%	0	0%	2	4%	1	2%
師範學院	278	267	158	59%	33	12%	25	9%	42	16%	3	1%	3	1%	3	1%
幼兒教育學系	50	48	33	69%	2	4%	2	4%	7	15%	2	4%	0	0%	2	4%
特殊教育學系	37	37	29	78%	1	3%	1	3%	6	16%	0	0%	0	0%	0	0%

院系所	畢業人數	填答人數	畢業流向(人數/百分比)													
			全職工作 或實習		服兵役		繼續進修		準備證照 考、檢定 考、或國家 考試等		參加職訓		目前不打 算就業、求 學或考試		其他	
			人 數	百 分 比	人 數	百 分 比	人 數	百 分 比	人 數	百 分 比	人 數	百 分 比	人 數	百 分 比	人 數	百 分 比
教育學系	41	39	28	72%	1	3%	3	8%	6	15%	0	0%	1	3%	0	0%
輔導與諮商學系	53	49	28	57%	8	16%	4	8%	9	18%	0	0%	0	0%	0	0%
數位學習設計與管理學系	55	56	24	43%	9	16%	11	20%	10	18%	0	0%	2	4%	0	0%
體育與健康休閒學系	42	38	16	42%	12	32%	4	11%	4	11%	1	3%	0	0%	1	3%
理工學院	356	349	51	15%	116	33%	130	37%	45	13%	4	1%	2	1%	1	0%
土木與水資源工程學系	82	83	14	17%	32	39%	8	10%	27	33%	0	0%	1	1%	1	1%
生物機電工程學系	57	53	13	25%	19	36%	16	30%	3	6%	2	4%	0	0%	0	0%
資訊工程學系	40	39	2	5%	14	36%	21	54%	2	5%	0	0%	0	0%	0	0%
電子物理學系	35	37	2	5%	7	19%	24	65%	4	11%	0	0%	0	0%	0	0%
電機工程學系	51	49	3	6%	14	29%	29	59%	2	4%	1	2%	0	0%	0	0%
應用化學系	55	53	10	19%	16	30%	23	43%	4	8%	0	0%	0	0%	0	0%
應用數學系	36	35	7	20%	14	40%	9	26%	3	9%	1	3%	1	3%	0	0%
農學院	373	365	102	28%	86	24%	112	31%	49	13%	8	2%	8	2%	0	0%
木質材料與設計學系	41	41	11	27%	16	39%	7	17%	5	12%	1	2%	1	2%	0	0%
生物農業科技學系	56	56	9	16%	17	30%	25	45%	2	4%	1	2%	2	4%	0	0%
動物科學系	49	46	15	33%	11	24%	13	28%	7	15%	0	0%	0	0%	0	0%
景觀學系	37	38	19	50%	4	11%	7	18%	5	13%	1	3%	2	5%	0	0%

院系所	畢業人數	填答人數	畢業流向(人數/百分比)													
			全職工作 或實習		服兵役		繼續進修		準備證照 考、檢定 考、或國家 考試等		參加職訓		目前不打 算就業、求 學或考試		其他	
			人 數	百 分 比	人 數	百 分 比	人 數	百 分 比	人 數	百 分 比	人 數	百 分 比	人 數	百 分 比	人 數	百 分 比
森林暨自然資源學系	48	46	4	9%	14	30%	15	33%	12	26%	1	2%	0	0%	0	0%
園藝學系	52	50	20	40%	6	12%	15	30%	4	8%	3	6%	2	4%	0	0%
農藝學系	48	47	14	30%	10	21%	17	36%	5	11%	1	2%	0	0%	0	0%
獸醫學系	42	41	10	24%	8	20%	13	32%	9	22%	0	0%	1	2%	0	0%
管理學院	255	254	80	31%	67	26%	62	24%	37	15%	3	1%	4	2%	1	0%
生物事業管理學系	52	50	12	24%	17	34%	15	30%	5	10%	0	0%	1	2%	0	0%
企業管理學系	52	51	20	39%	12	24%	7	14%	9	18%	1	2%	2	4%	0	0%
財務金融學系	54	54	23	43%	13	24%	6	11%	10	19%	1	2%	0	0%	1	2%
資訊管理學系	47	49	13	27%	16	33%	16	33%	4	8%	0	0%	0	0%	0	0%
應用經濟學系	50	50	12	24%	9	18%	18	36%	9	18%	1	2%	1	2%	0	0%
總計	1807	1763	558	32%	417	24%	493	28%	229	13%	31	2%	25	1%	10	1%

備註：1.從事全職工作或實習，含畢業前已經在做的全職工作，職業軍人等。

2.服兵役，含研發替代役。

3.繼續進修，含已獲錄取，或準備升學進修相關考試者。

4.準備證照考、檢定考、或國家考試等，不包含出國進修考試（指不從事全職工作或不工作）。

5.參加職訓，含深化專長、第二專長培養。

附表二：101 學年度大學部進修學制各系畢業生流向資料

院系所	畢業人數	填答人數	畢業流向(人數/百分比)													
			全職工作或實習		服兵役		繼續進修		準備證照考、檢定考、或國家考試等		參加職訓		目前不打算就業、求學或考試		其他	
			人數	百分比	人數	百分比	人數	百分比	人數	百分比	人數	百分比	人數	百分比	人數	百分比
人文藝術學院	26	25	15	60%	2	8%	2	8%	3	12%	1	4%	1	4%	1	4%
視覺藝術學系	26	25	15	60%	2	8%	2	8%	3	12%	1	4%	1	4%	1	4%
生命科學院	89	86	47	55%	17	20%	4	5%	12	14%	2	2%	1	1%	3	3%
生物資源學系	49	46	25	54%	9	20%	2	4%	5	11%	2	4%	0	0%	3	7%
食品科學學系	40	40	22	55%	8	20%	2	5%	7	18%	0	0%	1	3%	0	0%
師範學院	110	106	34	32%	38	36%	9	8%	13	12%	8	8%	4	4%	0	0%
輔導與諮商學系	44	43	17	40%	4	9%	6	14%	8	19%	5	12%	3	7%	0	0%
體育與健康休閒學系	66	63	17	27%	34	54%	3	5%	5	8%	3	5%	1	2%	0	0%
理工學院	67	61	28	46%	19	31%	6	10%	3	5%	2	3%	0	0%	3	5%
土木與水資源工程學系	30	27	12	44%	9	33%	1	4%	3	11%	1	4%	0	0%	1	4%
生物機電工程學系	37	34	16	47%	10	29%	5	15%	0	0%	1	3%	0	0%	2	6%
農學院	108	102	53	52%	27	26%	6	6%	8	8%	3	3%	4	4%	1	1%
木質材料與設計學系	19	18	9	50%	7	39%	0	0%	1	6%	1	6%	0	0%	0	0%
動物科學系	39	35	15	43%	12	34%	1	3%	2	6%	2	6%	2	6%	1	3%
園藝學系	47	46	26	57%	8	17%	5	11%	5	11%	0	0%	2	4%	0	0%

院系所	畢業人數	填答人數	畢業流向(人數/百分比)													
			全職工作或實習		服兵役		繼續進修		準備證照考、檢定考、或國家考試等		參加職訓		目前不打算就業、求學或考試		其他	
			人數	百分比	人數	百分比	人數	百分比	人數	百分比	人數	百分比	人數	百分比	人數	百分比
農藝學系	3	3	3	100%	0	0%	0	0%	0	0%	0	0%	0	0%	0	0%
管理學院	58	57	28	49%	12	21%	5	9%	8	14%	2	4%	1	2%	1	2%
生物事業管理學系	22	22	11	50%	6	27%	1	5%	4	18%	0	0%	0	0%	0	0%
企業管理學系	36	35	17	49%	6	17%	4	11%	4	11%	2	6%	1	3%	1	3%
總計	458	437	205	47%	115	26%	32	7%	47	11%	18	4%	11	3%	9	2%

備註：

- 1.從事全職工作或實習，含畢業前已經在做的全職工作，職業軍人等。
- 2.服兵役，含研發替代役。
- 3.繼續進修，含已獲錄取，或準備升學進修相關考試者。
- 4.準備證照考、檢定考、或國家考試等，不包含出國進修考試（指不從事全職工作或不工作）。
- 5.參加職訓，含深化專長、第二專長培養。

附表三：101 學年度碩士班應屆畢業生各所流向資料

院系所	畢業人數	填答人數	畢業生流向(人數/百分比)													
			全職工作或實習		服兵役		繼續進修		準備證照考、檢定考、或國家考試等		參加職訓		目前不打算就業、求學或考試		其他	
			人數	百分比	人數	百分比	人數	百分比	人數	百分比	人數	百分比	人數	百分比	人數	百分比
人文藝術學院	48	46	31	67%	3	7%	1	2%	10	22%	0	0%	1	2%	0	0%
中國文學系碩士班	6	5	2	40%	0	0%	1	20%	2	40%	0	0%	0	0%	0	0%
史地學系碩士班	5	6	3	50%	1	17%	0	0%	2	33%	0	0%	0	0%	0	0%
外國語言學系碩士班	12	11	9	82%	1	9%	0	0%	1	9%	0	0%	0	0%	0	0%
音樂學系碩士班	7	7	5	71%	0	0%	0	0%	2	29%	0	0%	0	0%	0	0%
視覺藝術學系碩士班	18	17	12	71%	1	6%	0	0%	3	18%	0	0%	1	6%	0	0%
公共政策	4	4	2	50%	1	25%	0	0%	1	25%	0	0%	0	0%	0	0%
公共政策研究所碩士班	4	4	2	50%	1	25%	0	0%	1	25%	0	0%	0	0%	0	0%
生命科學院	84	82	42	51%	25	30%	5	6%	6	7%	0	0%	2	2%	2	2%
水生生物科學系碩士班	17	18	8	44%	9	50%	0	0%	1	6%	0	0%	0	0%	0	0%
生化科技學系碩士班	30	28	13	46%	10	36%	4	14%	1	4%	0	0%	0	0%	0	0%
生物資源學系碩士班	7	7	2	29%	2	29%	0	0%	1	14%	0	0%	1	14%	1	14%
食品科學系碩士班	20	19	12	63%	4	21%	0	0%	2	11%	0	0%	0	0%	1	5%
微生物免疫與生物藥學系碩士班	10	10	7	70%	0	0%	1	10%	1	10%	0	0%	1	10%	0	0%

院系所	畢業人數	填答人數	畢業生流向(人數/百分比)													
			全職工作或實習		服兵役		繼續進修		準備證照考、檢定考、或國家考試等		參加職訓		目前不打算就業、求學或考試		其他	
			人數	百分比	人數	百分比	人數	百分比	人數	百分比	人數	百分比	人數	百分比	人數	百分比
師範學院	139	130	97	75%	13	10%	1	1%	12	9%	2	2%	2	2%	3	2%
幼兒教育學系碩士班	22	20	13	65%	2	10%	0	0%	3	15%	1	5%	1	5%	0	0%
特殊教育學系碩士班	10	11	8	73%	1	9%	0	0%	0	0%	1	9%	0	0%	1	9%
教育行政與政策發展研究所碩士班	14	12	11	92%	1	8%	0	0%	0	0%	0	0%	0	0%	0	0%
教育學系碩士班	13	11	8	73%	1	9%	0	0%	1	9%	0	0%	0	0%	1	9%
輔導與諮商學系碩士班	27	27	18	67%	3	11%	0	0%	6	22%	0	0%	0	0%	0	0%
數位學習設計與管理學系碩士班	19	17	14	82%	2	12%	0	0%	1	6%	0	0%	0	0%	0	0%
數理教育研究所碩士班	21	20	19	95%	1	5%	0	0%	0	0%	0	0%	0	0%	0	0%
體育與健康休閒學系碩士班	13	12	6	50%	2	17%	1	8%	1	8%	0	0%	1	8%	1	8%
理工學院	102	105	41	39%	50	48%	1	1%	7	7%	1	1%	4	4%	1	1%
土木與水資源工程學系碩士班	20	15	5	33%	7	47%	0	0%	2	13%	0	0%	1	7%	0	0%
生物機電工程學系碩士班	12	18	7	39%	10	56%	0	0%	1	6%	0	0%	0	0%	0	0%

院系所	畢業人數	填答人數	畢業生流向(人數/百分比)													
			全職工作或實習		服兵役		繼續進修		準備證照考、檢定考、或國家考試等		參加職訓		目前不打算就業、求學或考試		其他	
			人數	百分比	人數	百分比	人數	百分比	人數	百分比	人數	百分比	人數	百分比	人數	百分比
資訊工程學系碩士班	29	28	10	36%	14	50%	0	0%	1	4%	1	4%	1	4%	1	4%
電子物理學系碩士班	14	14	6	43%	6	43%	1	7%	1	7%	0	0%	0	0%	0	0%
應用化學系碩士班	18	21	10	48%	9	43%	0	0%	1	5%	0	0%	1	5%	0	0%
應用數學系碩士班	9	9	3	33%	4	44%	0	0%	1	11%	0	0%	1	11%	0	0%
農學院	80	83	42	51%	24	29%	1	1%	10	12%	5	6%	0	0%	1	1%
木質材料與設計學系碩士班	10	11	8	73%	0	0%	0	0%	1	9%	2	18%	0	0%	0	0%
生物農業科技學系碩士班	12	12	6	50%	5	42%	0	0%	1	8%	0	0%	0	0%	0	0%
動物科學系碩士班	16	14	8	57%	3	21%	0	0%	1	7%	2	14%	0	0%	0	0%
森林暨自然資源學系碩士班	11	12	2	17%	5	42%	0	0%	5	42%	0	0%	0	0%	0	0%
園藝學系碩士班	12	14	7	50%	4	29%	0	0%	2	14%	1	7%	0	0%	0	0%
農藝學系碩士班	11	11	7	64%	4	36%	0	0%	0	0%	0	0%	0	0%	0	0%
獸醫學系碩士班	8	9	4	44%	3	33%	1	11%	0	0%	0	0%	0	0%	1	11%
管理學院	93	92	53	58%	24	26%	2	2%	6	7%	1	1%	4	4%	2	2%
生物事業管理學系碩士	5	7	4	57%	1	14%	0	0%	1	14%	1	14%	0	0%	0	0%

院系所	畢業人數	填答人數	畢業生流向(人數/百分比)													
			全職工作或實習		服兵役		繼續進修		準備證照考、檢定考、或國家考試等		參加職訓		目前不打算就業、求學或考試		其他	
			人數	百分比	人數	百分比	人數	百分比	人數	百分比	人數	百分比	人數	百分比	人數	百分比
班																
企業管理學系碩士班	27	26	16	62%	6	23%	2	8%	0	0%	0	0%	0	0%	2	8%
行銷與運籌學系碩士班	24	26	16	62%	6	23%	0	0%	2	8%	0	0%	2	8%	0	0%
資訊管理學系碩士班	19	19	12	63%	7	37%	0	0%	0	0%	0	0%	0	0%	0	0%
管理學院外籍生全英文授課觀光暨管理碩士學位學程	2	0	0	0%	0	0%	0	0%	0	0%	0	0%	0	0%	0	0%
應用經濟學系碩士班	9	9	3	33%	3	33%	0	0%	2	22%	0	0%	1	11%	0	0%
觀光休閒管理研究所碩士班	7	5	2	40%	1	20%	0	0%	1	20%	0	0%	1	20%	0	0%
總和	548	542	308	57%	140	26%	11	2%	52	10%	9	2%	13	2%	9	2%

備註：1.從事全職工作或實習，含畢業前已經在做的全職工作，職業軍人等。

2.服兵役，含研發替代役。

3.繼續進修，含已獲錄取，或準備升學進修相關考試者。

4.準備證照考、檢定考、或國家考試等，不包含出國進修考試（指不從事全職工作或不工作）。

5.參加職訓，含深化專長、第二專長培養。

附表四：101 學年度碩士在職進修專班應屆畢業生各所流向資料

院系所	畢業人數	填答人數	畢業生流向(人數/百分比)													
			全職工作或實習		服兵役		繼續進修		證照考、檢定考、或國家考試等		參加職訓		目前不打算就業、求學或考試		其他	
			人數	百分比	人數	百分比	人數	百分比	人數	百分比	人數	百分比	人數	百分比	人數	百分比
人文藝術學院	27	19	17	89%	0	0%	1	5%	0	0%	0	0%	0	0%	1	5%
中國文學系碩士在職專班	14	9	8	89%	0	0%	0	0%	0	0%	0	0%	0	0%	1	11%
史地學系碩士在職專班	9	9	8	89%	0	0%	1	11%	0	0%	0	0%	0	0%	0	0%
視覺藝術研究所	4	1	1	100%	0	0%	0	0%	0	0%	0	0%	0	0%	0	0%
生命科學院	11	11	11	100%	0	0%	0	0%	0	0%	0	0%	0	0%	0	0%
食品科學系碩士在職專班	11	11	11	100%	0	0%	0	0%	0	0%	0	0%	0	0%	0	0%
師範學院	101	100	84	84%	0	0%	0	0%	6	6%	4	4%	2	2%	4	4%
幼兒教育學系碩士在職專班	22	22	19	86%	0	0%	0	0%	1	5%	0	0%	0	0%	2	9%
教育行政與政策發展研究所碩士在職專班	20	20	19	95%	0	0%	0	0%	0	0%	1	5%	0	0%	0	0%
教育學系碩士在職專班	19	19	16	84%	0	0%	0	0%	1	5%	1	5%	0	0%	1	5%
輔導與諮商學系碩士在職專班	29	28	23	82%	0	0%	0	0%	3	11%	1	4%	1	4%	0	0%
體育與健康休閒學系碩士在職專班	11	11	7	64%	0	0%	0	0%	1	9%	1	9%	1	9%	1	9%

院系所	畢業人數	填答人數	畢業生流向(人數/百分比)													
			全職工作或實習		服兵役		繼續進修		證照考、檢定考、或國家考試等		參加職訓		目前不打算就業、求學或考試		其他	
理工學院	4	3	2	67%	0	0%	1	33%	0	0%	0	0%	0	0%	0	0%
土木與水資源工程學系碩士在職專班	4	3	2	67%	0	0%	1	33%	0	0%	0	0%	0	0%	0	0%
農學院	22	21	18	86%	0	0%	0	0%	1	5%	1	5%	0	0%	1	5%
森林暨自然資源學系碩士在職專班	7	7	6	86%	0	0%	0	0%	1	14%	0	0%	0	0%	0	0%
農藝學系碩士在職專班	15	14	12	86%	0	0%	0	0%	0	0%	1	7%	0	0%	1	7%
管理學院	107	104	85	82%	0	0%	2	2%	4	4%	3	3%	1	1%	9	9%
管理學院碩士在職專班	107	104	85	82%	0	0%	2	2%	4	4%	3	3%	1	1%	9	9%
總和	272	258	217	84%	0	0%	4	2%	11	4%	8	3%	3	1%	15	6%

備註：

- 1.從事全職工作或實習，含畢業前已經在做的全職工作，職業軍人等。
- 2.服兵役，含研發替代役。
- 3.繼續進修，含已獲錄取，或準備升學進修相關考試者。
- 4.準備證照考、檢定考、或國家考試等，不包含出國進修考試（指不從事全職工作或不工作）。
- 5.參加職訓，含深化專長、第二專長培養。

附表五：101 學年度博士應屆畢業生各所流向資料

院系所	畢業人數	填答人數	畢業生流向(人數/百分比)													
			全職工作或實習		服兵役		繼續進修		證照考、檢定考、或國家考試等		參加職訓		目前不打算就業、求學或考試		其他	
			人數	百分比	人數	百分比	人數	百分比	人數	百分比	人數	百分比	人數	百分比	人數	百分比
生命科學院	3	2	1	50%	1	50%	0	0%	0	0%	0	0%	0	0%	0	0%
食品科學系博士班	3	2	1	50%	1	50%	0	0%	0	0%	0	0%	0	0%	0	0%
師範學院	12	11	11	100%	0	0%	0	0%	0	0%	0	0%	0	0%	0	0%
教育學系博士班	12	11	11	100%	0	0%	0	0%	0	0%	0	0%	0	0%	0	0%
理工學院	1	1	1	100%	0	0%	0	0%	0	0%	0	0%	0	0%	0	0%
應用化學系博士班	1	1	1	100%	0	0%	0	0%	0	0%	0	0%	0	0%	0	0%
農學院	5	2	0	0%	0	0%	0	0%	1	50%	0	0%	0	0%	1	50%
農業科學博士學位學程	5	2	0	0%	0	0%	0	0%	1	50%	0	0%	0	0%	1	50%
管理學院	6	5	5	100%	0	0%	0	0%	0	0%	0	0%	0	0%	0	0%
企業管理學系博士班	5	4	4	100%	0	0%	0	0%	0	0%	0	0%	0	0%	0	0%
觀光休閒管理研究所博士班	1	1	1	100%	0	0%	0	0%	0	0%	0	0%	0	0%	0	0%
總和	27	21	18	86%	1	5%	0	0%	1	5%	0	0%	0	0%	1	5%

附表六：101 學年度大學部應屆畢業生各系擁有證照或檢定證書人次(複選)

院系所	證照種類						小計
	國家考試	技術士證照	金融證照	教師證	語言認證	電腦認證	
人文藝學院	11	2	0	0	106	27	146
中國文學系	0	0	0	0	3	3	6
史地學系	5	0	0	0	11	3	19
外國語言學系	5	1	0	0	75	11	92
音樂學系	0	1	0	0	11	4	16
視覺藝術學系	1	0	0	0	6	6	13
生命科學院	1	23	3	0	48	23	98
水生生物科學系	0	8	1	0	7	5	21
生化科技學系	0	0	0	0	11	2	13
生物資源學系	0	0	0	0	12	9	21
食品科學學系	1	15	0	0	6	4	26
微生物免疫與生物藥學系	0	0	2	0	12	3	17
師範學院	2	14	2	2	47	36	103
幼兒教育學系	1	11	0	0	0	3	15
特殊教育學系	0	0	0	0	2	7	9
教育學系	1	1	0	0	12	8	22
輔導與諮商學系	0	1	1	0	10	1	13
數位學習設計與管理學系	0	0	1	0	23	15	39
體育與健康休閒學系	0	1	0	2	0	2	5
理工學院	1	5	2	0	38	17	63
土木與水資源工程學系	1	1	0	0	5	6	13
生物機電工程學系	0	4	0	0	6	8	18
資訊工程學系	0	0	0	0	3	1	4
電子物理學系	0	0	0	0	5	0	5
電機工程學系	0	0	1	0	5	0	6
應用化學系	0	0	1	0	12	0	13
應用數學系	0	0	0	0	2	2	4
農學院	5	8	1	0	69	29	112
木質材料與設計學系	0	4	0	0	8	9	21
生物農業科技學系	0	0	0	0	11	4	15
動物科學系	0	0	0	0	11	2	13

院系所	證照種類						小計
	國家 考試	技術士 證照	金融 證照	教師證	語言 認證	電腦 認證	
景觀學系	0	0	0	0	7	6	13
森林暨自然資源學系	0	0	0	0	8	1	9
園藝學系	1	2	0	0	9	5	17
農藝學系	1	2	1	0	10	1	15
獸醫學系	3	0	0	0	5	1	9
管理學院	2	8	50	0	62	60	182
生物事業管理學系	0	5	1	0	12	12	30
企業管理學系	2	1	4	0	12	5	24
財務金融學系	0	0	37	0	16	0	53
資訊管理學系	0	0	0	0	5	31	36
應用經濟學系	0	2	8	0	17	12	39
總計	22	60	58	2	370	192	704

附表七：101 學年度大學部進修學制應屆畢業生各系擁有證照或檢定證書人次(複選)

院系所	證照種類						小計
	國家 考試	技術士 證照	金融 證照	教師 證	語言 認證	電腦 認證	
人文藝術學院	4	8	2	0	0	3	17
視覺藝術學系	4	8	2	0	0	3	17
生命科學院	0	32	5	0	3	5	45
生物資源學系	0	19	3	0	1	3	26
食品科學學系	0	13	2	0	2	2	19
師範學院	1	25	2	2	7	9	46
輔導與諮商學系	0	10	2	2	5	1	20
體育與健康休閒學系	1	15	0	0	2	8	26
理工學院	1	32	0	0	3	4	40
土木與水資源工程學系	1	12	0	0	1	3	17
生物機電工程學系	0	20	0	0	2	1	23
農學院	1	40	2	0	5	7	55
木質材料與設計學系	0	7	0	0	0	6	13
動物科學系	0	11	2	0	1	1	15
園藝學系	1	21	0	0	4	0	26
農藝學系	0	1	0	0	0	0	1
管理學院	1	19	3	0	8	10	41
生物事業管理學系	0	10	2	0	4	2	18
企業管理學系	1	9	1	0	4	8	23
總計	8	156	14	2	26	38	244

附表八：101 學年度碩士班應屆畢業生各所擁有證照或檢定證書人次(複選)

院系所	證照種類						小計
	國家考試	技術士證照	金融證照	教師證	語言認證	電腦認證	
人文藝術學院	0	5	1	13	16	5	40
中國文學系碩士班	0	1	0	1	1	1	4
史地學系碩士班	0	0	0	3	2	0	5
外國語言學系碩士班	0	0	1	3	7	1	12
音樂學系碩士班	0	1	0	1	4	0	6
視覺藝術學系碩士班	0	3	0	5	2	3	13
公正政策	0	0	0	0	0	0	0
公共政策研究所碩士班	0	0	0	0	0	0	0
生命科學院	11	23	0	1	6	5	46
水生生物科學系碩士班	0	5	0	0	1	0	6
生化科技學系碩士班	1	3	0	0	3	2	9
生物資源學系碩士班	0	0	0	0	0	0	0
食品科學系碩士班	9	14	0	0	1	2	26
微生物免疫與生物藥學系碩士班	1	1	0	1	1	1	5
師範學院	8	12	0	60	22	19	121
幼兒教育學系碩士班	0	5	0	6	3	4	18
特殊教育學系碩士班	1	0	0	10	3	2	16
教育行政與政策發展研究所碩士班	2	0	0	8	4	3	17
教育學系碩士班	0	1	0	8	2	1	12
輔導與諮商學系碩士班	5	2	0	8	7	2	24
數位學習設計與管理學系碩士班	0	2	0	3	1	5	11
數理教育研究所碩士班	0	1	0	13	0	0	14
體育與健康休閒學系碩士班	0	1	0	4	2	2	9
理工學院	0	20	0	0	6	15	41
土木與水資源工程學系碩士班	0	5	0	0	0	7	12
生物機電工程學系碩士班	0	5	0	0	1	1	7
資訊工程學系碩士班	0	3	0	0	3	4	10
電子物理學系碩士班	0	4	0	0	1	0	5
應用化學系碩士班	0	3	0	0	0	2	5
應用數學系碩士班	0	0	0	0	1	1	2

院系所	證照種類						小計
	國家 考試	技術士 證照	金融 證照	教師證	語言 認證	電腦 認證	
農學院	7	2	0	0	8	7	24
木質材料與設計學系碩士班	1	1	0	0	0	2	4
生物農業科技學系碩士班	1	0	0	0	2	2	5
動物科學系碩士班	0	0	0	0	2	0	2
森林暨自然資源學系碩士班	0	0	0	0	1	2	3
園藝學系碩士班	0	1	0	0	1	0	2
農藝學系碩士班	0	0	0	0	1	1	2
獸醫學系碩士班	5	0	0	0	1	0	6
管理學院	3	10	14	0	29	42	98
生物事業管理學系碩士班	0	1	1	0	1	2	5
企業管理學系碩士班	0	3	8	0	10	8	29
行銷與運籌研究所碩士班	0	1	0	0	0	0	1
行銷與運籌學系碩士班	0	2	1	0	10	13	26
資訊管理學系碩士班	0	0	0	0	3	14	17
應用經濟學系碩士班	1	2	4	0	2	2	11
觀光休閒管理研究所碩士班	2	1	0	0	3	3	9
總和	29	72	15	74	87	93	370

附表九：101 學年度碩士班進修學制應屆畢業生各所擁有證照或檢定證書人次(複選)

院系所	證照種類						小計
	國家考試	技術士證照	金融證照	教師證	語言認證	電腦認證	
人文藝術學院	0	0	0	11	3	0	14
中國文學系碩士在職專班	0	0	0	6	1	0	7
史地學系碩士在職專班	0	0	0	5	2	0	7
生命科學院	5	2	0	1	0	0	8
食品科學系碩士在職專班	5	2	0	1	0	0	8
師範學院	6	13	2	58	11	6	96
幼兒教育學系碩士在職專班	0	5	1	15	0	1	22
教育行政與政策發展研究所碩士在職專班	1	2	0	10	0	1	14
教育學系碩士在職專班	0	2	0	16	4	3	25
輔導與諮商學系碩士在職專班	2	3	1	16	7	1	30
體育與健康休閒學系碩士在職專班	3	1	0	1	0	0	5
理工學院	1	0	0	0	0	1	2
土木與水資源工程學系碩士在職專班	1	0	0	0	0	1	2
農學院	4	4	0	4	0	0	12
森林暨自然資源學系碩士在職專班	0	0	0	2	0	0	2
農藝學系碩士在職專班	4	4	0	2	0	0	10
管理學院	20	19	20	3	12	13	87
管理學院碩士在職專班	20	19	20	3	12	13	87
總和	36	38	22	77	26	20	219