

國 立 嘉 義 大 學

102學年度應屆畢業生流向

調查分析報告

資料彙整：學生職涯發展中心

中 華 民 國 1 0 4 年 0 1 月 0 8 日

目 錄

壹、畢業生流向	1
貳、證照及檢定證書	5
參、學校滿意度	7
肆、就業力評估	12
附表一：102 年度大學部各系畢業生流向資料	14
附表二：102 學年度大學部進修學制各系畢業生流向資料	17
附表三：102 學年度碩士班應屆畢業生各所流向資料	19
附表四：102 學年度碩士在職進修專班應屆畢業生各所流向資料	23
附表五：102 學年度博士應屆畢業生各所流向資料	25
附表六：102 學年度大學部應屆畢業生各系擁有證照或檢定證書人次(複選)	33
附表七：102 學年度大學部進修學制應屆畢業生各系擁有證照或檢定證書人次(複選)	35
附表八：102 學年度碩士班應屆畢業生各所擁有證照或檢定證書人次(複選)	36
附表九：102 學年度碩士班進修學制應屆畢業生各所擁有證照或檢定證書人次(複選)	38

前 言

本調查係使用本校「校務行政系統」之「應屆畢業生調查」來進行，調查對象為本校 102 學年度應屆畢業生，調查時程自 103 年 1 月至 10 月。本中心依據問卷結果撰寫成此分析報告，期作為本校及各系就業輔導、培育人才的參考。本報告分為畢業生流向、證照及檢定證書、學校滿意度以及就業力評估等 4 部份。

壹、畢業生流向

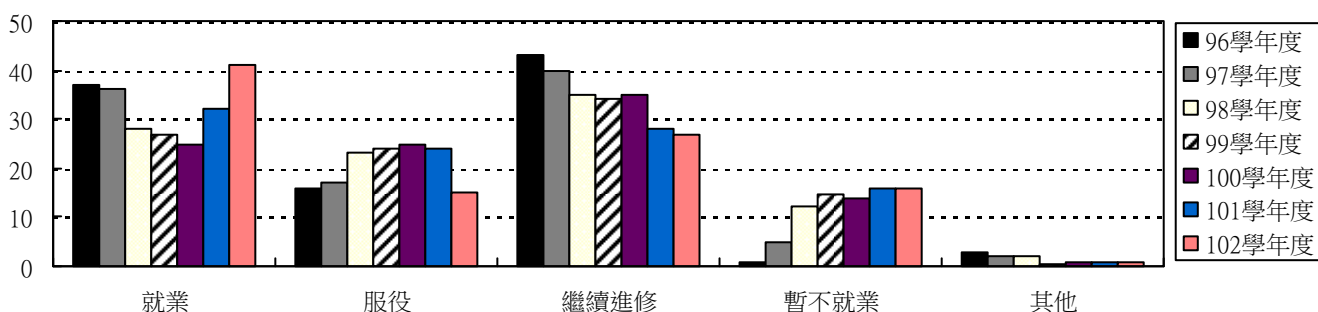
依畢業生之所屬學制區分為大學部及碩博士班，其中大學部包含一般學制、進修學士班，碩博士班則包括碩士班、碩士在職專班及博士班。

一、大學部

依據本校 102 學年度應屆畢業生至本校「校務行政系統」之「應屆畢業生調查」資訊平台填寫問卷之資料分析，顯示本校 102 學年度應屆畢業生之流向情形，大學部畢業流向如表 1-1。102 學年度本校大學部應屆畢業人數為 1811 人，有效問卷數 1742 份。由歷年資料顯示，大學部約三至四成比例選擇「繼續進修」，二至三成規劃進入職場，然 102 學年度高達 4 成之大學部學生選擇就業。

表 1-1 96-102 學年度大學部應屆畢業生之流向調查

畢業學年度	畢業人數	有效問卷	畢業流向（人數 / 百分比）									
			就業		服役		繼續進修		暫不就業		其他	
			人數	百分比	人數	百分比	人數	百分比	人數	百分比	人數	百分比
96	1502	1322	488	37%	219	16%	563	43%	15	1%	37	3%
97	1506	1405	493	36%	241	17%	565	40%	75	5%	31	2%
98	1675	1581	443	28%	361	23%	557	35%	193	12%	27	2%
99	1694	1688	461	27%	409	24%	566	34%	246	14.5%	6	0.5%
100	1787	1689	426	25%	430	25%	588	35%	236	14%	9	1%
101	1807	1763	558	32%	417	24%	493	28%	285	16%	10	1%
102	1811	1742	717	41%	270	15%	468	27%	280	16%	7	1%



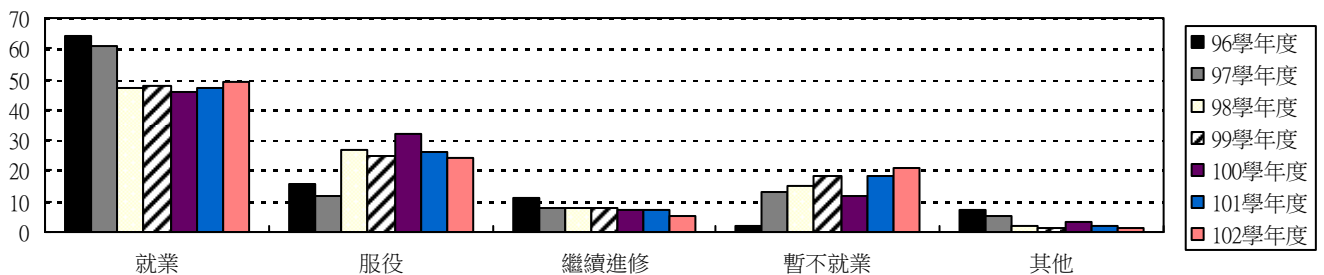
備註：畢業流向資料選項說明

1. 102 學年度，就業包含從事全職工作或實習，含畢業前已經在做的全職工作，職業軍人等。
2. 繼續進修包含申請國外研究所、申請國內研究所、就讀在職專班等。
3. 暫不就業包含專心準備證照考、檢定考、國家考試及參加職訓等。
4. 畢業人數資料來源為本校「校務行政系統」之「應屆畢業生調查」系統。
5. 有效問卷以完整填答本項次為基準。

102 學年度應屆大學部進修學制，應屆畢業人數為 425 人，有效問卷數 375 份，各系畢業流向資料如附表二。由表 1-2 得知，本校 96-97 學年度大學部進修學制應屆畢業生，就業人數比例在六成以上，而 98-102 學年度大學部進修學制應屆畢業生就業人數比例下降至四成八左右；選擇繼續進修比例則不到一成。

表 1-2 96-102 學年度大學部進修學制應屆畢業生之流向調查(含進修學士班、大學二年制在職專班)

畢業學年度	畢業人數	有效問卷	畢業流向 (人數 / 百分比)									
			就業		服役		繼續進修		暫不就業		其他	
			人數	百分比	人數	百分比	人數	百分比	人數	百分比	人數	百分比
96	489	422	270	64%	69	16%	46	11%	7	2%	30	7%
97	425	386	234	61%	48	12%	31	8%	52	13%	21	5%
98	395	358	170	47%	98	27%	30	8%	53	15%	7	2%
99	410	405	196	48%	101	25%	33	8%	69	18%	6	1%
100	449	369	168	46%	119	32%	25	7%	44	12%	12	3%
101	458	437	205	47%	115	26%	32	7%	76	18%	9	2%
102	425	375	184	49%	91	24%	17	5%	80	21%	3	1%



二、 碩博士班

96-102 學年度碩博士應屆畢業生畢業流向情形，碩士班如表 1-3，碩士班進修學制如表 1-4，博士班如表 1-5。由下表顯示，102 學年度本校碩士班應屆畢業生規劃就業者佔五成三，選擇繼續進修者不及一成，各系畢業流向資料如附表三。碩士班進修學制則約七成選擇就業，繼續進修者不到一成，各系畢業流向資料如附表四。至於博士班就業比率則為六成，各系畢業流向資料如附表五。

表 1-3 96-102 學年度碩士班應屆畢業生畢業流向

畢業學年度	畢業人數	有效問卷	畢業流向 (人數 / 百分比)									
			就業		服役		繼續進修		暫不就業		其他	
			人數	百分比	人數	百分比	人數	百分比	人數	百分比	人數	百分比
96	539	448	265	59%	117	26%	35	8%	7	2%	24	5%
97	555	477	262	55%	134	28%	39	8%	29	6%	13	3%
98	540	412	206	50%	124	30%	34	8%	38	9%	10	2%
99	567	507	274	54%	143	28%	26	5%	55	11%	9	2%
100	564	475	265	56%	121	25%	23	5%	53	11%	13	3%
101	550	542	308	57%	140	26%	11	2%	74	14%	9	2%
102	519	417	234	56%	89	21%	25	6%	63	14%	6	1%

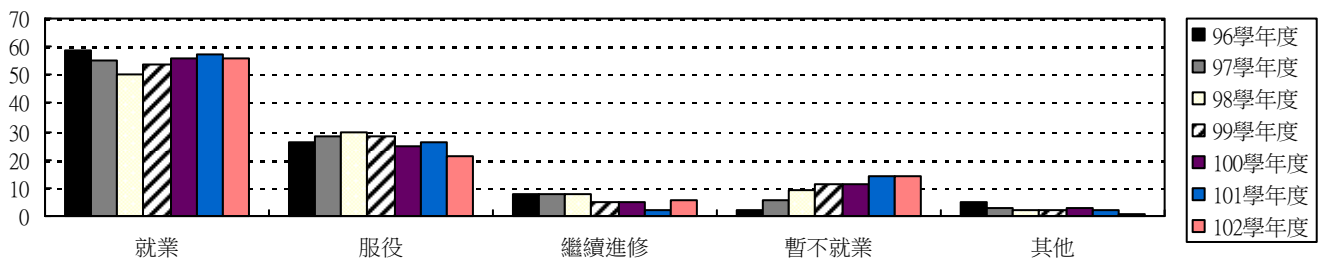


表 1-4 96-102 學年度碩士班進修學制應屆畢業生畢業流向

畢業學年度	畢業人數	有效問卷	畢業流向 (人數 / 百分比)									
			就業		服役		繼續進修		暫不就業		其他	
			人數	百分比	人數	百分比	人數	百分比	人數	百分比	人數	百分比
96	260	146	118	81%	1	1%	8	5%	3	2%	16	11%
97	300	235	208	88.4%	1	0.4%	8	3.4%	8	3.4%	10	4%
98	254	172	156	91%	1	1%	4	2%	7	4%	4	2%
99	261	182	165	91%	2	1%	1	0.5%	10	5%	4	2%
100	261	236	214	91%	0	0%	1	0.4%	18	8%	3	1%
101	272	258	217	84%	0	0%	4	2%	22	8%	15	6%
102	283	153	110	72%	13	8%	6	4%	15	10%	9	6%

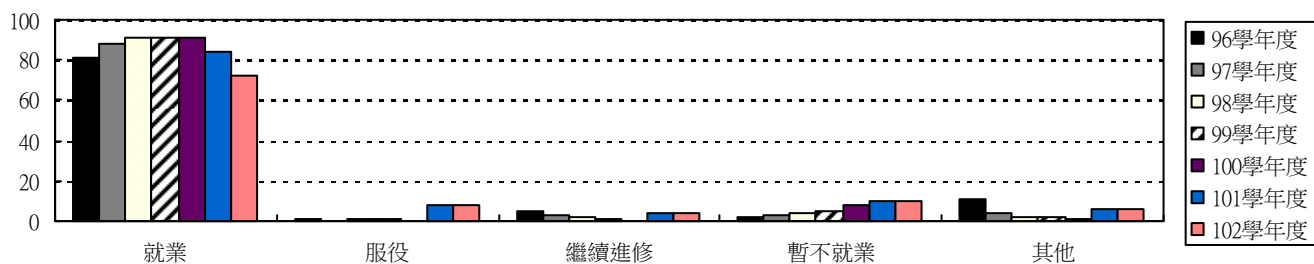
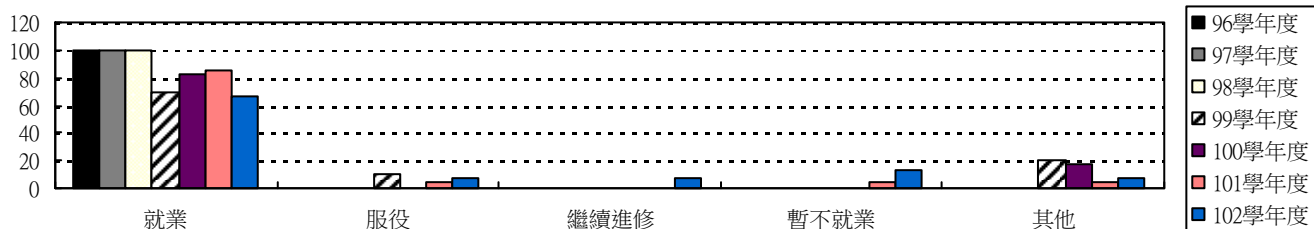


表 1-5 96-102 學年度博士班應屆畢業生畢業流向

畢業學年度	畢業人數	有效問卷	畢業流向 (人數 / 百分比)									
			就業		服役		繼續進修		暫不就業		其他	
			人數	百分比	人數	百分比	人數	百分比	人數	百分比	人數	百分比
96	6	1	1	102%	0	0%	0	0%	0	0%	0	0%
97	6	6	6	102%	0	0%	0	0%	0	0%	0	0%
98	15	6	6	102%	0	0%	0	0%	0	0%	0	0%
99	15	10	7	70%	1	10%	0	0%	0	0%	2	20%
100	12	12	10	83%	0	0%	0	0%	0	0%	2	17%
101	27	21	18	86%	1	5%	0	0%	1	5%	1	5%
102	21	15	10	66%	1	7%	1	7%	2	13%	1	7%



貳、證照及檢定證書

下述分析為大學部及碩士班畢業生資料，其中大學部分為一般學制之學生、進修學士班，碩士班分為日間部碩士班及在職專班。因博士班 102 學年度應屆畢業無此項次，不列入分析討論。

一、大學部

102 學年度大學部取得證照或檢定證書人次，大學部如表 2-1，另 102 學年度各系取得證照或檢定證書人次詳如附表六。由相關資料顯示，大學部取得之證照以語言認證居多、技術士證照次之。

表 2-1 96-102 學年度大學部應屆畢業生擁有證照或檢定證書人次一覽(複選)

證照 學年度	國家考試	技術士 證照	金融證照	教師證	語言認證	電腦認證	其他	總計
96	9	64	50	0	104	21	42	290
97	9	66	34	0	123	22	62	316
98	17	90	19	0	162	45	61	394
99	16	120	42	1	215	87	0	481
100	33	74	47	6	315	186	0	661
101	22	60	58	2	370	192	64	768
102	39	73	64	5	467	55	5	708

表 2-2 96-102 學年度大學部進修學制應屆畢業生擁有證照或檢定證書人次一覽(複選)

證照 學年度	國家考試	技術士 證照	金融證照	教師證	語言認證	電腦認證	其他	總計
96	6	95	24	10	5	18	55	213
97	18	74	24	3	3	9	15	146
98	8	98	9	0	14	25	24	178
99	1	111	11	1	6	23	0	153
100	0	139	5	0	9	37	0	190
101	8	156	14	2	26	38	22	266
102	8	111	19	1	4	9	1	153

二、碩士班

102 學年度碩博士應屆畢業生取得證照或檢定證書人次，碩士班如表 2-3，碩士在職進修

專班如表 2-4，各所取得證照或檢定證書人次詳如附表八~九。102 學年度碩士班應屆畢業生以取得教師證、語言證照與技術士證照為最多。碩士在職專班則多具備教師證。

表 2-3 96-102 學年度碩士班應屆畢業生擁有證照或檢定證書人次一覽(複選)

證照 學年度	國家考試	技術士 證照	金融證照	教師證	語言認證	電腦認證	其他	總計
96	24	48	13	74	31	21	26	237
97	38	41	5	70	55	18	14	241
98	25	49	14	45	72	23	9	237
99	28	51	16	123	97	59	0	374
100	5	4	2	9	15	3	0	38
101	29	72	15	74	87	93	25	395
102	37	48	18	48	48	10	2	163

表 2-4 96-102 學年度碩士班進修學制應屆畢業生擁有證照或檢定證書人次一覽(複選)

證照 學年度	國家考試	技術士 證照	金融證照	教師證	語言認證	電腦認證	其他	總計
96	14	7	2	55	0	4	7	89
97	24	20	10	91	10	9	5	169
98	22	18	25	23	7	16	9	120
99	24	16	5	108	14	5	0	172
100	1	4	1	14	2	2	0	24
101	36	38	22	77	26	20	11	230
102	16	9	2	64	1	0	0	92

參、學校滿意度

下述分析為大學部及碩博士班畢業生資料，其中大學部為一般學制及進修學士之學生，碩士班為日間部碩士班及碩士在職進修專班之學生，如下列表：

一、大學部

依據大專校院畢業生流向調查資訊，分為「對系科的意見與看法」及「對學校的意見與看法」等 2 個部份。

本校 102 學年度大學部(含進修學制)應屆畢業生，對「對系科的意見與看法」之滿意度，如表 3-1，其中滿意度未達八成項次為「與國內其他類似系所相較，您覺得學校系所競爭力」。此外，滿意度高於九成項次為「系所行政人員的服務品質」、「系所提供的工讀與獎助機會」、「系所提供的相關學習活動(如演講、實習、活動、參訪或研討會)」、「系所提供給學生的學習協助(如學習輔導、Office Hour、課程助教)」、「目前就讀系所的聲譽」、「整體而言，對系所在辦理教學的評價」。整體而言，本校 102 學年度大學部應屆畢業生對系科之滿意度平均為 88%。

表 3-1 102 學年度大學部(含進修學制)應屆畢業生對系科之滿意度

有效問卷人數總計 2117 人	非常不滿意 /非常不同意		不滿意 /不同意		滿意 /同意		非常滿意 /非常同意		滿意度 同意度
	人數	百分比	人數	百分比	人數	百分比	人數	百分比	
系所師資素質與專長質	20	1%	121	6%	1549	73%	214	15%	88%
系所的教學品質	33	2%	164	8%	1767	70%	153	19%	89%
系所課程內容(如跟得上最新發展、具實用性)	50	2%	234	11%	1696	80%	137	6%	86%
系所修課規定(如學分要求、擋修、跨校系選課規定)	54	3%	179	8%	1784	84%	100	4%	88%
系所的空間環境與設備	60	3%	246	12%	1688	80%	123	6%	85%
系所行政人員的服務品質	37	2%	84	4%	1769	84%	229	10%	94%
系所提供的工讀與獎助機會	33	2%	148	7%	1821	86%	115	5%	91%
系所提供的相關學習活動(如演講、實習、活動、參訪或研討會)	34	2%	167	8%	1747	82%	169	8%	90%
系所提供給學生的學習協助(如學習輔導、Office Hour、課程助教)	31	1%	149	7%	1823	86%	114	6%	92%
系所對學生的生涯輔導	56	3%	232	10%	1749	83%	80	4%	87%

目前就讀系所的聲譽	34	2%	160	8%	1796	84%	127	6%	90%
系所的進步程度	46	2%	281	13%	1679	80%	111	5%	85%
系所定位與特色	50	2%	254	12%	1695	80%	118	6%	86%
整體而言，對系所在辦理教學的評價	35	2%	150	7%	1807	85%	125	6%	91%
與國內其他類似系所相較，您覺得學校系所競爭力	106	5%	345	16%	1603	76%	63	3%	79%

本校 102 學年度大學部(含進修學制)應屆畢業生，對「對學校的意見與看法」之滿意度，如表 3-2，其中滿意度未達九成項次分別為「校園環境規劃與維護(如教室、廁所、公共空間等)」、「運動休閒設施(如籃球場、網球場、游泳池、咖啡座...等)」、「與國內其他大學相較，您覺得學校競爭力」。整體而言，本校 102 學年度大學部應屆畢業生對系科之滿意度平均為 92%。

表 3-2 102 學年度大學部(含進修學制)應屆畢業生對學校之滿意度

有效問卷人數總計 2117 人	非常不滿意 /非常不同意		不滿意 /不同意		滿意 /同意		非常滿意 /非常同意		滿意度 同意度
	人數	百分比	人數	百分比	人數	百分比	人數	百分比	
協助學生瞭解就業市場現況與產業發展趨勢	29	1%	134	6%	1926	92%	28	1%	93%
生涯與就業輔導行政工作品質(如效率、專業、創新、親切等)	20	1%	106	5%	1964	93%	12	1%	94%
學校提供國外修課、實習或交換學生機會	34	2%	135	6%	1924	91%	24	1%	92%
學校提供與外籍人士或國際社群互動交流的機會	32	2%	157	7%	1896	90%	32	2%	92%
學校外語學習機會與環境(如外語授課、英語聊天室、英語寫作等)	19	1%	123	6%	1939	92%	36	2%	94%
學校提供瞭解外國政治、經濟、社會、文化情況的機會	42	2%	176	8%	1880	89%	19	1%	90%
校園環境規劃與維護(如教室、廁所、公共空間等)	24	1%	111	5%	1742	82%	32	2%	84%
校園內的安全保障(如交通、設施、校園死角等)	31	2%	129	6%	1935	91%	22	1%	92%
學校各項收費(除學雜費外，如網路使用費、文件申請費、宿舍費等)	24	1%	102	5%	1957	92%	34	2%	93%

有效問卷人數總計 2117 人	非常不滿意 /非常不同意		不滿意 /不同意		滿意 /同意		非常滿意 /非常同意		滿意度 同意度
	人數	百分比	人數	百分比	人數	百分比	人數	百分比	
電腦網路設備	41	2%	129	6%	1921	91%	26	1%	92%
運動休閒設施(如籃球場、網球場、游泳池、咖啡座...等)	56	3%	174	8%	1863	88%	25	1%	89%
學校生活機能便利性	53	3%	165	8%	1869	88%	30	2%	90%
學校提供的學生宿舍數量	53	3%	163	8%	1885	94%	16	1%	95%
目前就讀學校的聲譽	15	1%	83	4%	1989	94%	30	2%	96%
學校的進步程度	21	1%	141	7%	1927	91%	28	1%	92%
學校定位與特色	22	2%	97	5%	1964	93%	34	2%	95%
學校學風自由開放程度	32	2%	78	4%	1959	93%	48	2%	95%
學校對培養人才，辦好教育的重視程度	22	1%	95	5%	1970	93%	30	2%	95%
學校在辦理教學上的評價	22	1%	71	4%	2001	95%	26	1%	96%
與國內其他大學相較，您覺得學校競爭力	48	2%	192	9%	1860	88%	17	1%	89%

二、碩博士班

本校 102 學年度碩士班(含進修學制)應屆畢業生對系所之滿意度詳如表 3-3，其中滿意度均高達九成。整體而言平均滿意度為 95%。

另外，102 學年度碩士班(含進修學制)應屆畢業生對學校之滿意度詳如表 3-4，滿意度皆高達九成。整體平均滿意度為 97%。

博士班詳如表 3-5。依大專校院畢業生流向調查資訊，其中除了「系所提供的相關學習活動(如演講、實習、活動、參訪或研討會)」及「與國內其他類似系所相較，您覺得學校系所競爭力」之滿意度未達九成，其餘皆高達九成。整體而言平均滿意度為 93%。

表 3-3 102 學年度碩士班(含進修學制)應屆畢業生對系所之滿意度或同意度

有效問卷人數總計 573 人	非常不滿意 /非常不同意		不滿意 /不同意		滿意 /同意		非常滿意 /非常同意		滿意度 同意度
	人數	百分比	人數	百分比	人數	百分比	人數	百分比	
系所師資素質與專長質	4	1%	12	2%	421	73%	136	24%	97%
系所的教學品質	3	1%	13	2%	440	77%	117	20%	97%
系所課程內容(如跟得上最新發展、具實用性)	10	2%	13	2%	444	77%	106	18%	96%

系所修課規定(如學分要求、擋修、跨校系選課規定)	5	1%	19	3%	476	83%	73	13%	96%
系所的空間環境與設備	2	1%	36	6%	460	81%	75	13%	93%
系所行政人員的服務品質	7	1%	11	2%	414	72%	141	25%	97%
系所提供的工讀與獎助機會	5	1%	22	4%	476	83%	70	12%	95%
系所提供的相關學習活動(如演講、實習、活動、參訪或研討會)	4	1%	15	3%	463	81%	91	16%	96%
系所提供給學生的學習協助(如學習輔導、Office Hour、課程助教)	5	1%	23	4%	472	82%	73	13%	95%
系所對學生的生涯輔導	7	1%	34	6%	482	84%	50	9%	93%
目前就讀系所的聲譽	6	1%	18	3%	463	81%	86	15%	94%
系所的進步程度	6	1%	28	5%	463	81%	76	13%	94%
系所定位與特色	2	1%	26	5%	467	81%	78	14%	94%
整體而言，對系所在辦理教學的評價	4	1%	9	2%	466	81%	94	16%	97%
與國內其他類似系所相較，您覺得學校系所競爭力	7	1%	41	7%	468	81%	57	10%	92%

表 3-4 102 學年度碩士班(含進修學制)應屆畢業生對學校之滿意度

有效問卷人數總計 573 人	非常不滿意 /非常不同意		不滿意 /不同意		滿意 /同意		非常滿意 /非常同意		滿意度 同意度
	人數	百分比	人數	百分比	人數	百分比	人數	百分比	
協助學生瞭解就業市場現況與產業發展趨勢	2	1%	13	25%	545	95%	13	2%	97%
生涯與就業輔導行政工作品質(如效率、專業、創新、親切等)	1	1%	11	26%	547	95%	14	2%	97%
學校提供國外修課、實習或交換學生機會	1	1%	23	4%	535	93%	14	2%	95%
學校提供與外籍人士或國際社群互動交流的機會	2	1%	21	4%	537	94%	13	2%	96%
學校外語學習機會與環境(如外語授課、英語聊天室、英語寫作等)	1	1%	20	3%	550	96%	12	2%	98%
學校提供瞭解外國政治、經濟、社會、文化情況的機會	1	1%	22	4%	543	95%	7	1%	96%
校園環境規劃與維護(如教室、廁所、公共空間等)	1	1%	10	2%	545	94%	17	3%	97%

校園內的安全保障(如交通、設施、校園死角等)	2	1%	19	3%	541	94%	11	2%	96%
學校各項收費(除學雜費外，如網路使用費、文件申請費、宿舍費等)	1	1%	10	2%	554	96%	8	1%	97%
電腦網路設備	8	1%	24	4%	530	93%	11	2%	95%
運動休閒設施(如籃球場、網球場、游泳池、咖啡座...等)	5	1%	15	3%	540	94%	13	2%	96%
學校生活機能便利性	7	1%	14	3%	540	94%	12	2%	96%
學校提供的學生宿舍數量	4	1%	16	3%	549	95%	4	1%	96%
目前就讀學校的聲譽	0	0%	3	1%	552	96%	18	3%	99%
學校的進步程度	0	0%	13	2%	550	96%	10	2%	98%
學校定位與特色	0	0%	9	2%	550	96%	14	2%	98%
學校學風自由開放程度	1	1%	4	1%	554	97%	14	2%	99%
學校對培養人才，辦好教育的重視程度	0	0%	6	1%	551	96%	16	3%	99%
學校在辦理教學上的評價	0	0%	8	1%	547	96%	18	3%	99%
與國內其他大學相較，您覺得學校競爭力	1	1%	14	3%	550	96%	8	1%	97%

表 3-5 102 學年度博士班應屆畢業生對系所之同意度

有效問卷人數總計 15 人	非常不滿意 / 非常不同意		不滿意 / 不同意		滿意 / 同意		非常滿意 / 非常同意		滿意度同意度
	人數	百分比	人數	百分比	人數	百分比	人數	百分比	
系所師資素質與專長質	1	6%	0	0%	7	47%	7	47%	94%
系所的教學品質	1	6%	0	0%	7	70%	7	19%	94%
系所課程內容(如跟得上最新發展、具實用性)	1	6%	0	0%	7	47%	7	47%	94%
系所修課規定(如學分要求、擋修、跨校系選課規定)	1	6%	0	0%	8	53%	6	40%	93%
系所的空間環境與設備	0	0%	0	0%	11	73%	4	27%	100%
系所行政人員的服務品質	1	6%	0	0%	8	53%	6	40%	93%
系所提供的工讀與獎助機會	1	6%	0	0%	10	67%	4	27%	93%
系所提供的相關學習活動(如演講、實習、活動、參訪或研討會)	1	6%	1	6%	9	60%	4	27%	87%
系所提供給學生的學習協助(如學習輔導、Office Hour、課程助教)	1	6%	0	0%	10	67%	4	27%	93%
系所對學生的生涯輔導	1	6%	0	0%	10	67%	4	27%	93%

目前就讀系所的聲譽	0	0%	1	6%	10	67%	4	27%	93%
系所的進步程度	1	6%	0	0%	11	73%	3	20%	93%
系所定位與特色	0	0%	1	6%	10	67%	4	27%	93%
整體而言，對系所在辦理教學的評價	0	0%	1	6%	10	67%	4	27%	93%
與國內其他類似系所相較，您覺得學校系所競爭力	0	0%	2	6%	9	60%	4	27%	87%

肆、就業力評估

下述分析為大學部及碩博士班畢業生資料，其中大學部為一般學制及進修學士之學生，碩士班為日間部碩士班及碩士在職進修專班之學生。

一、大學部

本校 102 學年度大學部應屆畢業生對於自己在職場就業能力的自我評估(詳如附表 4-1)，自評為優勢強項者，前五項依序為：團隊合作能力、自我學習能力、挫折與壓力容忍力、問題解決能力、人際互動能力。

自評為弱項者為：國際化能力及自我推薦能力。

表 4-1 102 學年度大學部(含進修學制)應屆畢業生就業力自我評估分析

有效問卷總計 2117 人	很不好		不好		好		非常好		就業力
	人數	百分比	人數	百分比	人數	百分比	人數	百分比	
專業知識與技能	19	1%	226	11%	1787	84%	85	4%	89%
挫折與壓力容忍力	9	1%	115	5%	1740	82%	253	12%	94%
問題解決能力	6	1%	138	7%	1813	86%	160	8%	94%
創新開發能力	17	1%	300	14%	1673	79%	127	6%	85%
人際互動能力(如與人混熟，協調商量)	13	1%	176	8%	1704	80%	224	11%	91%
表達溝通能力(口才及文字表達)	21	1%	271	13%	1677	79%	148	7%	86%
自我學習能力	8	1%	112	5%	1801	86%	196	10%	96%
自我推薦能力	29	1%	468	22%	1542	73%	78	4%	77%
國際化能力(如外語能力、國際互動)	87	4%	490	23%	1467	69%	73	4%	73%
體能與健康	11	1%	242	11%	1710	81%	154	7%	88%
團隊合作	7	1%	51	2%	1809	85%	250	12%	97%

二、碩士班

碩士班應屆畢業生自評為優勢強項(詳如表 4-2)，前五項依序為：團隊合作、專業知識與技能、挫折與壓力容忍力、問題解決能力、自我學習能力。

自評為弱項者為：國際化能力。

表 4-2 102 學年度碩士班(含進修學制)應屆畢業生就業力自我評估分析

有效問卷總計 573 人	很不好		不好		好		非常好		就業力
	人數	百分比	人數	百分比	人數	百分比	人數	百分比	
專業知識與技能	1	1%	12	2%	507	88%	53	9%	97%
挫折與壓力容忍力	1	1%	15	3%	465	81%	92	16%	97%
問題解決能力	1	1%	17	3%	482	84%	73	13%	97%
創新開發能力	1	1%	47	8%	488	85%	37	6%	91%
人際互動能力(如與人混熟，協調商量)	1	1%	24	4%	468	81%	80	14%	95%
表達溝通能力(口才及文字表達)	1	1%	47	8%	470	82%	55	10%	92%
自我學習能力	2	1%	19	3%	473	82%	79	14%	96%
自我推薦能力	1	1%	94	16%	455	80%	23	4%	84%
國際化能力(如外語能力、國際互動)	14	2%	127	22%	416	73%	16	3%	76%
體能與健康	4	1%	57	10%	466	81%	46	8%	89%
團隊合作	1	1%	5	1%	474	83%	93	16%	99%

附表一：102 年度大學部各系畢業生流向資料

院系所	畢業人數	填答人數	畢業流向(人數/百分比)													
			全職工作 或實習		服兵役		繼續進修		準備證照 考、檢定 考、或國家 考試等		參加職訓		目前不打 算就業、 求學或考 試		其他	
			人 數	百分 比	人 數	百分 比	人 數	百分 比	人 數	百分 比	人 數	百分 比	人 數	百分 比	人 數	百分 比
師範學院	280	277	162	60%	19	7%	29	10%	43	16%	12	5%	9	3%	3	1%
教育學系	45	44	31	71%	0	0%	3	7%	7	16%	2	5%	1	2%	0	0%
體育學系	42	42	26	65%	1	3%	0	0%	8	20%	3	7%	2	5%	2	2%
幼兒教育學系	54	53	34	64%	0	0%	7	13%	7	13%	2	4%	3	6%	0	0%
特殊教育學系	36	36	23	64%	0	0%	5	14%	7	19%	1	3%	0	0%	0	0%
輔導與諮商學系	51	51	26	51%	6	12%	8	16%	7	14%	2	4%	2	4%	0	0%
數位學習設計與管理學系	52	51	22	42%	12	24%	6	12%	7	14%	2	4%	1	2%	1	2%
人文藝術學院	282	277	150	52%	24	10%	53	20%	30	11%	17	7%	3	1%	0	0%
中國文學系	47	47	26	55%	4	9%	8	17%	5	11%	3	6%	1	2%	0	0%
外國語言學系	107	104	64	62%	7	7%	16	15%	12	12%	5	5%	0	0%	0	0%
應用歷史學系	43	42	20	48%	7	17%	6	14%	6	14%	2	5%	1	2%	0	0%
音樂學系	43	43	15	35%	2	5%	19	44%	4	9%	3	7%	0	0%	0	0%
視覺藝術學系	42	41	25	61%	4	10%	4	10%	3	7%	4	10%	1	2%	0	0%
管理學院	288	241	95	39%	43	18%	57	24%	29	12%	10	4%	4	2%	3	1%
應用經濟系	46	45	22	49%	6	13%	9	20%	6	13%	1	2%	1	2%	0	0%
企業管理學系	53	52	18	35%	9	17%	11	21%	9	17%	3	6%	1	2%	1	2%

院系所	畢業人數	填答人數	畢業流向(人數/百分比)													
			全職工作 或實習		服兵役		繼續進修		準備證照 考、檢定 考、或國家 考試等		參加職訓		目前不打 算就業、 求學或考 試		其他	
			人 數	百分 比	人 數	百分 比	人 數	百分 比	人 數	百分 比	人 數	百分 比	人 數	百分 比	人 數	百分 比
財務金融學系	53	53	27	51%	12	23%	4	8%	6	11%	2	4%	1	2%	1	2%
生物事業管理學系	45	45	14	31%	8	18%	17	38%	3	7%	2	4%	1	2%	0	0%
資訊管理(技術)學系	49	46	14	30%	8	17%	16	35%	5	11%	2	4%	0	0%	1	2%
行銷與運籌學系(管院學士學位學程)	42	42	19	30%	8	17%	6	35%	6	11%	2	4%	1	0%	0	2%
農學院	373	349	130	38%	62	19%	97	27%	45	13%	9	3%	4	1%	2	1%
景觀學系	33	31	13	42%	8	26%	6	19%	3	10%	1	3%	0	0%	0	0%
農藝學系	51	45	17	38%	7	16%	12	27%	8	18%	0	0%	1	2%	0	0%
動物科學(技術)學系	52	51	17	33%	8	16%	21	41%	3	6%	2	4%	0	0%	0	0%
園藝學系	46	44	15	34%	9	21%	14	32%	4	9%	0	0%	1	2%	1	2%
生物農業科技學系	45	43	11	26%	5	12%	19	44%	6	14%	0	0%	1	2%	1	2%
森林(暨)(自然保育)(自然資源)學系	48	45	18	40%	7	16%	13	29%	4	9%	3	7%	0	0%	0	0%
木質材料與設計學系	47	39	21	54%	11	28%	2	5%	2	5%	2	5%	1	3%	0	0%
獸醫學系	51	51	18	35%	7	14%	10	20%	15	30%	1	2%	0	0%	0	0%
理工學院	350	329	74	21.86%	76	22.43%	147	47.29%	21	5.43%	5	1.57%	6	2.00%	0	0.00%
應用化學系	37	37	5	14%	7	19%	23	62%	1	3%	0	0%	1	3%	0	0%
電子物理學系	52	49	10	20%	4	8%	29	59%	3	6%	2	4%	1	2%	0	0%
應用數學系	42	40	7	18%	10	25%	18	45%	3	8%	0	0%	2	5%	0	0%

院系所	畢業人數	填答人數	畢業流向(人數/百分比)													
			全職工作或實習		服兵役		繼續進修		準備證照考、檢定考、或國家考試等		參加職訓		目前不打算就業、求學或考試		其他	
			人數	百分比	人數	百分比	人數	百分比	人數	百分比	人數	百分比	人數	百分比	人數	百分比
資訊工程學系	42	39	10	26%	12	31%	16	41%	1	3%	0	0%	0	0%	0	0%
電機工程學系	46	45	10	22%	11	24%	23	51%	0	0%	1	2%	0	0%	0	0%
生物(產業)機電工程學系	45	42	10	24%	7	17%	21	51%	1	2%	2	5%	1	2%	0	0%
土木與水資源工程學系	86	77	22	29%	25	33%	17	22%	12	16%	0	0%	1	2%	0	0%
生命科學院	238	230	87	39%	38	17%	79	33%	17	8%	4	2%	4	2%	1	0%
水生生物科學系	37	37	23	62%	6	16%	2	5%	3	8%	1	3%	2	5%	0	0%
生物資源(與科技)(技術)學系	47	46	12	26%	9	20%	20	44%	4	9%	1	2%	0	0%	0	0%
生化科技學系	51	51	11	22%	6	12%	30	59%	3	6%	0	0%	1	2%	0	0%
微生物免疫與生物藥學系	47	46	17	37%	7	15%	16	35%	4	9%	0	0%	1	2%	1	2%
食品科學系	56	50	24	48%	10	20%	11	22%	3	6%	2	4%	0	0%	0	0%
總計	1811	1742	717	42%	270	15%	468	27%	191	11%	59	4%	31	2%	9	0%

備註：1.從事全職工作或實習，含畢業前已經在做的全職工作，職業軍人等。

2.服兵役，含研發替代役。

3.繼續進修，含已獲錄取，或準備升學進修相關考試者。

4.準備證照考、檢定考、或國家考試等，不包含出國進修考試（指不從事全職工作或不工作）。

5.參加職訓，含深化專長、第二專長培養。

附表二：102 學年度大學部進修學制各系畢業生流向資料

院系所	畢業人數	填答人數	畢業流向(人數/百分比)													
			全職工作或實習		服兵役		繼續進修		準備證照考、檢定考、或國家考試等		參加職訓		目前不打算就業、求學或考試		其他	
			人數	百分比	人數	百分比	人數	百分比	人數	百分比	人數	百分比	人數	百分比	人數	百分比
師範學院	79	70	29	38%	23	33%	3	3%	3	3%	3	3%	7	21%	2	2%
體育學系	74	67	28	42%	22	33%	3	5%	3	5%	3	5%	6	9%	2	3%
輔導與諮商學系	5	3	1	33%	1	33%	0	0%	0	0%	0	0%	1	33%	0	0%
人文藝術學院	5	3	2	67%	1	33%	0	0%	0	0%	0	0%	0	0%	0	0%
視覺藝術學系	5	3	2	67%	1	33%	0	0%	0	0%	0	0%	0	0%	0	0%
生命科學院	34	29	23	74%	3	21%	1	2%	2	4%	0	0%	0	0%	0	0%
食品科學系	27	26	21	81%	2	8%	1	4%	2	8%	0	0%	0	0%	0	0%
生物資源學系	7	3	2	67%	1	33%	0	0%	0	0%	0	0%	0	0%	0	0%
管理學院	115	105	51	47%	16	16%	4	5%	18	19%	11	9%	4	4%	1	1%
企業管理學系	32	31	14	45%	7	23%	1	3%	3	10%	4	13%	2	7%	0	0%
財務金融學系	26	26	11	43%	3	12%	3	12%	8	31%	0	0%	1	4%	0	0%
生物事業管理學系	57	48	26	54%	6	13%	0	0%	7	15%	7	15%	1	2%	1	2%
理工學院	72	67	27	41%	24	36%	3	4%	5	8%	3	4%	5	8%	0	0%
生物機電工程學系	22	20	9	45%	7	35%	0	0%	3	15%	0	0%	1	5%	0	0%

院系所	畢業人數	填答人數	畢業流向(人數/百分比)													
			全職工作或實習		服兵役		繼續進修		準備證照考、檢定考、或國家考試等		參加職訓		目前不打算就業、求學或考試		其他	
			人數	百分比	人數	百分比	人數	百分比	人數	百分比	人數	百分比	人數	百分比	人數	百分比
資訊工程學系	22	22	9	41%	9	41%	1	5%	0	0%	0	0%	3	14%	0	0%
土木與水資源工程學系	28	25	9	36%	8	32%	2	8%	2	8%	3	12%	1	4%	0	0%
農學院	120	102	53	60%	23	20%	6	4%	10	9%	5	4%	4	3%	1	1%
農藝學系	2	1	1	100%	0	0%	0	0%	0	0%	0	0%	0	0%	0	0%
動物科學(技術)學系	27	21	10	48%	2	10%	1	5%	3	14%	4	19%	1	5%	0	0%
園藝學系	40	33	19	58%	6	18%	4	12%	4	12%	0	0%	0	0%	0	0%
森林(暨)(自然保育)(自然資源)學系	9	9	4	44%	4	44%	0	0%	1	12%	0	0%	0	0%	0	0%
木質材料與設計學系	42	38	19	51%	11	30%	1	3%	2	5%	1	3%	3	8%	1	4%
總計	425	376	185	54%	90	26%	17	3%	38	7%	22	3%	20	6%	4	0%

備註：1.從事全職工作或實習，含畢業前已經在做的全職工作，職業軍人等。

2.服兵役，含研發替代役。

3.繼續進修，含已獲錄取，或準備升學進修相關考試者。

4.準備證照考、檢定考、或國家考試等，不包含出國進修考試（指不從事全職工作或不工作）。

5.參加職訓，含深化專長、第二專長培養。

附表三：102 學年度碩士班應屆畢業生各所流向資料

院系所	畢業人數	填答人數	畢業生流向(人數/百分比)													
			全職工作或實習		服兵役		繼續進修		準備證照考、檢定考、或國家考試等		參加職訓		目前不打算就業、求學或考試		其他	
			人數	百分比	人數	百分比	人數	百分比	人數	百分比	人數	百分比	人數	百分比	人數	百分比
人文藝術學院	50	38	25	66%	3	8%	1	3%	4	11%	0	0%	3	8%	2	5%
中國文學系	4	3	2	67%	0	0%	0	0%	1	33%	0	0%	0	0%	0	0%
外國語言學系	9	3	2	67%	1	33%	0	0%	0	0%	0	0%	0	0%	0	0%
音樂學系	11	8	4	50%	0	0%	0	0%	1	13%	0	0%	2	25%	1	13%
應用歷史學系	11	10	6	60%	2	20%	0	0%	2	20%	0	0%	0	0%	0	0%
視覺藝術學系	15	14	11	79%	0	0%	1	7%	0	0%	0	0%	1	7%	1	7%
公共政策	4	4	2	50%	1	25%	0	0%	1	25%	0	0%	0	0%	0	0%
公共政策研究所	4	4	2	50%	1	25%	0	0%	1	25%	0	0%	0	0%	0	0%
生命科學院	64	58	29	50%	16	28%	6	10%	4	7%	1	2%	2	3%	0	0%
水生生物科學系	10	7	3	43%	2	29%	1	14%	1	14%	0	0%	0	0%	0	0%
生化科技學系	10	10	5	50%	2	20%	1	10%	1	10%	0	0%	1	10%	0	0%
生物資源學系	4	2	1	50%	1	50%	0	0%	0	0%	0	0%	0	0%	0	0%
食品科學系	22	22	15	68%	4	18%	0	0%	1	5%	1	5%	1	5%	0	0%
微生物免疫與生物藥學系	18	17	5	29%	7	41%	4	24%	1	6%	0	0%	0	0%	0	0%

院系所	畢業人數	填答人數	畢業生流向(人數/百分比)													
			全職工作或實習		服兵役		繼續進修		準備證照考、檢定考、或國家考試等		參加職訓		目前不打算就業、求學或考試		其他	
			人數	百分比	人數	百分比	人數	百分比	人數	百分比	人數	百分比	人數	百分比	人數	百分比
師範學院	128	105	65	62%	10	10%	6	6%	21	20%	0	0%	2	2%	1	1%
幼兒教育學系	12	11	5	45%	1	9%	0	0%	4	36%	0	0%	1	9%	0	0%
特殊教育學系	19	14	8	57%	2	14%	1	7%	3	21%	0	0%	0	0%	0	0%
教育行政與政策發展研究所	9	7	4	57%	0	0%	0	0%	2	29%	0	0%	1	14%	0	0%
教育學系	11	10	7	70%	1	10%	1	10%	1	10%	0	0%	0	0%	0	0%
輔導與諮商學系	32	26	12	46%	3	12%	2	8%	9	35%	0	0%	0	0%	0	0%
數位學習設計與管理學系	12	10	7	70%	2	20%	0	0%	1	10%	0	0%	0	0%	0	0%
數理教育研究所	20	15	12	80%	1	7%	0	0%	1	7%	0	0%	0	0%	1	7%
體育與健康休閒學系	13	12	10	83%	0	0%	2	17%	0	0%	0	0%	0	0%	0	0%
理工學院	90	74	25	34%	34	46%	8	11%	3	4%	2	3%	1	1%	1	1%
土木與水資源工程學系	10	6	1	17%	5	83%	0	0%	0	0%	0	0%	0	0%	0	0%
生物機電工程學系	13	9	2	22%	3	33%	2	22%	1	11%	1	11%	0	0%	0	0%
資訊工程學系	24	23	10	43%	10	43%	1	4%	1	4%	1	4%	0	0%	0	0%
電子物理學系光電暨固態電子碩士班	17	16	5	31%	9	56%	0	0%	1	6%	0	0%	1	6%	0	0%

院系所	畢業人數	填答人數	畢業生流向(人數/百分比)													
			全職工作或實習		服兵役		繼續進修		準備證照考、檢定考、或國家考試等		參加職訓		目前不打算就業、求學或考試		其他	
			人數	百分比	人數	百分比	人數	百分比	人數	百分比	人數	百分比	人數	百分比	人數	百分比
電機工程學系	2	1	0	0%	0	0%	0	0%	0	0%	0	0%	0	0%	1	100%
應用化學系	18	14	5	36%	7	50%	2	14%	0	0%	0	0%	0	0%	0	0%
應用數學系	6	5	2	40%	0	0%	3	60%	0	0%	0	0%	0	0%	0	0%
農學院	74	53	33	62%	11	21%	2	4%	5	9%	1	2%	0	0%	1	2%
木質材料與設計學系	8	5	5	100%	0	0%	0	0%	0	0%	0	0%	0	0%	0	0%
生物農業科技學系	19	12	5	42%	7	58%	0	0%	0	0%	0	0%	0	0%	0	0%
動物科學系	7	7	4	57%	1	14%	0	0%	1	14%	1	14%	0	0%	0	0%
森林暨自然資源學系	11	9	4	44%	3	33%	0	0%	2	22%	0	0%	0	0%	0	0%
園藝學系	6	5	3	60%	0	0%	1	20%	0	0%	0	0%	0	0%	1	20%
農藝學系	10	7	5	71%	0	0%	0	0%	2	29%	0	0%	0	0%	0	0%
獸醫學系	13	8	7	88%	0	0%	1	13%	0	0%	0	0%	0	0%	0	0%
管理學院	109	85	55	65%	14	16%	2	2%	9	11%	2	2%	2	2%	1	1%
生物事業管理學系	10	7	6	86%	0	0%	0	0%	1	14%	0	0%	0	0%	0	0%
企業管理學系	22	14	7	50%	2	14%	2	14%	1	7%	1	7%	1	7%	0	0%
行銷與運籌學系	22	21	10	48%	5	24%	0	0%	4	19%	0	0%	1	5%	1	5%
管理學院外籍生全英文授課觀光暨管理碩士學	5	0	0	0%	0	0%	0	0%	0	0%	0	0%	0	0%	0	0%

院系所	畢業人數	填答人數	畢業生流向(人數/百分比)													
			全職工作或實習		服兵役		繼續進修		準備證照考、檢定考、或國家考試等		參加職訓		目前不打算就業、求學或考試		其他	
			人數	百分比	人數	百分比	人數	百分比	人數	百分比	人數	百分比	人數	百分比	人數	百分比
位學程																
資訊管理學系	26	25	20	80%	4	16%	0	0%	1	4%	0	0%	0	0%	0	0%
應用經濟學系	17	12	6	50%	3	25%	0	0%	2	17%	1	8%	0	0%	0	0%
觀光休閒管理研究所	7	6	6	100%	0	0%	0	0%	0	0%	0	0%	0	0%	0	0%
總數	519	417	234	56%	89	21%	25	6%	47	11%	6	1%	10	2%	6	1%

備註：

- 1.從事全職工作或實習，含畢業前已經在做的全職工作，職業軍人等。
- 2.服兵役，含研發替代役。
- 3.繼續進修，含已獲錄取，或準備升學進修相關考試者。
- 4.準備證照考、檢定考、或國家考試等，不包含出國進修考試（指不從事全職工作或不工作）。
- 5.參加職訓，含深化專長、第二專長培養。

附表四：102 學年度碩士在職進修專班應屆畢業生各所流向資料

院系所	畢業人數	填答人數	畢業生流向(人數/百分比)													
			全職工作或實習		服兵役		繼續進修		證照考、檢定考、或國家考試等		參加職訓		目前不打算就業、求學或考試		其他	
			人數	百分比	人數	百分比	人數	百分比	人數	百分比	人數	百分比	人數	百分比	人數	百分比
師範學院	122	100	69	69%	8	8%	4	4%	7	7%	3	3%	1	1%	8	8%
幼兒教育學系	26	20	15	75%	0	0%	0	0%	3	15%	1	5%	0	0%	1	5%
體育學系	17	16	10	63%	4	25%	0	0%	1	6%	0	0%	1	6%	0	0%
教育學系	24	19	11	58%	2	11%	1	5%	0	0%	1	5%	0	0%	4	21%
教育行政(與政策發展)研究所	16	14	10	71%	1	7%	1	7%	0	0%	1	7%	0	0%	1	7%
輔導與諮商學系	39	30	22	73%	1	3%	2	7%	3	10%	0	0%	0	0%	2	7%
家庭教育與諮商研究所		1	1	100%	0	0%	0	0%	0	0%	0	0%	0	0%	0	0%
人文藝術學院	9	8	7	90%	0	0%	1	10%	0	0%	0	0%	0	0%	0	0%
(中)國(語)文學系	6	5	4	80%	0	0%	1	20%	0	0%	0	0%	0	0%	0	0%
史地學系	3	3	3	100%	0	0%	0	0%	0	0%	0	0%	0	0%	0	0%
管理學院	108	8	8	10%	0	0%	0	0%	0	0%	0	0%	0	0%	0	0%
管理學院(不分系)	108	8	8	10%	0	0%	0	0%	0	0%	0	0%	0	0%	0	0%
理工學院	17	15	14	93%	0	0%	0	0%	1	7%	0	0%	0	0%	0	0%
土木與水資源工程學系	17	15	14	93%	0	0%	0	0%	1	7%	0	0%	0	0%	0	0%
農學院	17	15	7	45%	5	39%	1	7%	0	0%	1	5%	0	0%	1	5%

院系所	畢業人數	填答人數	畢業生流向(人數/百分比)													
			全職工作或實習		服兵役		繼續進修		證照考、檢定考、或國家考試等		參加職訓		目前不打算就業、求學或考試		其他	
			人數	百分比	人數	百分比	人數	百分比	人數	百分比	人數	百分比	人數	百分比	人數	百分比
農藝學系	8	7	3	43%	2	29%	0	0%	0	0%	1	14%	0	0%	1	14%
森林(暨)(自然保育)(自然資源)學系	4	3	1	33%	2	67%	0	0%	0	0%	0	0%	0	0%	0	0%
獸醫學系	5	5	3	60%	1	20%	1	20%	0	0%	0	0%	0	0%	0	0%
生命科學院	10	7	5	80%	0	0%	0	0%	1	10%	0	0%	1	10%	0	0%
食品科學系	10	5	3	60%	0	0%	0	0%	1	20%	0	0%	1	20%	0	0%
食品科學暨生物藥學研究所		2	2	100%	0	0%	0	0%	0	0%	0	0%	0	0%	0	0%
總計	283	153	110	72%	13	8%	6	4%	9	6%	4	3%	2	1%	9	6%

備註：

- 1.從事全職工作或實習，含畢業前已經在做的全職工作，職業軍人等。
- 2.服兵役，含研發替代役。
- 3.繼續進修，含已獲錄取，或準備升學進修相關考試者。
- 4.準備證照考、檢定考、或國家考試等，不包含出國進修考試（指不從事全職工作或不工作）。
- 5.參加職訓，含深化專長、第二專長培養。
- 6.家庭教育與諮商研究所併入輔導與諮商學系、食品科學暨生物藥學研究所併入食品科學系。

附表五：102 學年度博士應屆畢業生各所流向資料

院系所	畢業人數	填答人數	畢業生流向(人數/百分比)													
			全職工作或實習		服兵役		繼續進修		證照考、檢定考、或國家考試等		參加職訓		目前不打算就業、求學或考試		其他	
			人數	百分比	人數	百分比	人數	百分比	人數	百分比	人數	百分比	人數	百分比	人數	百分比
師範學院	8	8	6	80%	0	0%	1	10%	0	0%	1	10%	0	0%	0	0%
國民教育學系	5	5	3	60%	0	0%	1	20%	0	0%	1	20%	0	0%	0	0%
教育學系	3	3	3	100%	0	0%	0	0%	0	0%	0	0%	0	0%	0	0%
管理學院	9	5	2	44%	1	11%	0	0%	1	11%	0	0%	0	0%	1	33%
觀光休閒管理學系	1	1	0	0%	0	0%	0	0%	0	0%	0	0%	0	0%	1	100%
企業管理學系	8	3	1	33%	1	33%	0	0%	1	33%	0	0%	0	0%	0	0%
管理研究所		1	1	100%	0	0%	0	0%	0	0%	0	0%	0	0%	0	0%
理工學院	1	1	1	100%	0	0%	0	0%	0	0%	0	0%	0	0%	0	0%
應用化學學系	1	1	1	100%	0	0%	0	0%	0	0%	0	0%	0	0%	0	0%
生命科學院	2	1	1	100%	0	0%	0	0%	0	0%	0	0%	0	0%	0	0%
食品科學系	2	1	1	100%	0	0%	0	0%	0	0%	0	0%	0	0%	0	0%
總計	20	15	10	81%	1	3%	1	3%	1	3%	1	3%	0	0%	1	8%

附表六：102 學年度大學部應屆畢業生各系擁有證照或檢定證書人次(複選)

院系所	證照種類						小計
	國家考試	技術士證照	金融證照	教師證	語言認證	電腦認證	
師範學院	5	20	1	4	93	6	129
教育學系	1	0	0	2	17	2	22
體育學系	0	4	0	0	3	1	8
幼兒教育學系	4	15	0	0	17	0	36
特殊教育學系	0	0	0	2	34	0	36
輔導與諮商學系	0	1	1	0	22	3	27
管理學院	5	3	41	0	140	28	217
數位學習(設計與管理)學系	1	0	1	0	24	8	34
應用經濟系	0	0	1	0	18	1	20
企業管理學系	1	1	5	0	31	0	38
生物事業管理學系	0	0	0	0	45	0	45
資訊管理(技術)學系	2	1	2	0	14	19	38
財務金融學系	1	1	32	0	8	0	42
人文藝術學院	13	3	1	1	122	9	149
音樂學系	2	0	0	0	4	0	6
視覺藝術學系	0	0	1	0	8	3	12
(中)國(語)文學系	0	2	0	0	11	1	14
(應用)外國語言學系	7	0	0	1	96	0	104
史地學系	4	1	0	0	3	5	13
生命科學院	2	18	1	0	156	1	178
水生生物科學系	0	4	0	0	33	0	37
生物資源(與科技)(技術)學系	0	0	0	0	44	1	45
生化科技學系	0	0	0	0	51	0	51
微生物免疫與生物藥學系	1	1	0	0	15	0	17
食品科學系	1	13	1	0	13	0	28
理工學院	6	5	3	0	49	7	70
應用化學系	1	0	0	0	7	0	8
電子物理學系	0	1	1	0	6	0	8
應用數學系	1	0	1	0	7	0	9
資訊工程學系	0	0	0	0	9	5	14

院系所	證照種類						小計
	國家 考試	技術士 證照	金融 證照	教師證	語言 認證	電腦 認證	
生物(產業)機電工程學系	0	1	0	0	6	0	7
土木與水資源工程學系	4	2	1	0	6	2	15
電機工程學系	0	1	0	0	8	0	9
農學院	5	23	3	0	110	4	145
景觀學系	0	1	0	0	9	0	10
農藝學系	1	1	1	0	7	1	11
動物科學(技術)學系	0	0	0	0	20	2	22
園藝學系	0	20	1	0	9	0	30
生物農業科技學系	0	0	0	0	42	1	43
森林(暨)(自然保育)(自然資源)學系	0	0	1	0	6	0	7
木設學系	1	1	0	0	4	0	6
獸醫學系	3	0	0	0	13	0	16
總計	36	72	50	5	670	55	888

附表七：102 學年度大學部進修學制應屆畢業生各系擁有證照或檢定證書人次(複選)

院系所	證照種類						小計
	國家 考試	技術士 證照	金融 證照	教師 證	語言 認證	電腦 認證	
師範學院	2	9	0	0	0	2	13
體育學系	2	7	0	0	0	2	11
輔導與諮商學系	0	2	0	0	0	0	2
人文藝術學院	0	0	0	1	0	0	1
視覺藝術學系	0	0	0	1	0	0	1
管理學院	0	27	18	0	3	2	50
生物事業管理學系	0	12	4	0	2	2	20
企業管理學系	0	7	2	0	1	0	10
財務金融學系	0	8	12	0	0	0	20
生命科學院	0	14	0	0	0	1	15
生物資源(與科技)(技術)學系	0	0	0	0	0	0	0
食品科學系	0	14	0	0	0	1	15
理工學院	2	19	1	0	1	3	25
生物(產業)機電工程學系	2	9	0	0	0	1	12
土木與水資源工程學系	0	9	0	0	0	0	9
資訊工程學系	0	1	1	0	1	2	5
農學院	4	38	0	0	0	1	43
農藝學系	0	0	0	0	0	0	0
動物科學(技術)學系	1	5	0	0	0	0	6
園藝學系	1	15	0	0	0	1	17
森林(暨)(自然保育)(自然資源) 學系	0	3	0	0	0	0	3
木設學系	2	15	0	0	0	0	17
總計	8	107	19	1	4	9	147

附表八：102 學年度碩士班應屆畢業生各所擁有證照或檢定證書人次(複選)

院系所	證照種類						小計
	國家考試	技術士證照	金融證照	教師證	語言認證	電腦認證	
師範學院	6	10	1	40	6	1	64
國民教育學系	0	0	0	0	0	0	0
家庭教育與諮商研究所	1	0	0	3	0	0	4
數學教育學系	0	1	0	10	0	0	11
教育學系	0	1	0	4	1	0	6
體育學系	1	1	0	2	0	0	4
幼兒教育學系	1	3	1	2	1	1	9
特殊教育學系	0	2	0	8	0	0	10
教育行政(與政策發展)研究所	0	1	0	7	0	0	8
公共政策研究所	2	0	0	0	1	0	3
輔導與諮商學系	1	1	0	4	3	0	9
人文藝術學院	2	6	0	5	5	2	20
數位學習(設計與管理)學系	0	2	0	0	0	1	3
視覺藝術學系	2	3	0	0	2	0	7
(音樂與)表演藝術系	0	0	0	2	1	0	3
(中)國(語)文學系	0	0	0	2	0	0	2
(應用)外國語言學系	0	0	0	0	2	0	2
史地學系	0	1	0	1	0	1	3
管理學院	13	5	0	2	3	1	72
應用經濟系	0	0	1	0	2	0	3
企業管理學系	0	1	6	0	5	0	12
行銷(與)流通管理系	8	4	8	1	5	8	34
生物事業管理學系	0	0	0	0	2	1	3
資訊管理(技術)學系	0	3	1	0	3	2	9
觀光(與)(休閒)(管理)(遊憩)學系	6	2	0	0	3	0	11
生命科學院	13	5	0	2	3	1	24
水生生物科學系	0	2	0	0	0	0	2
生化科技學系	0	1	0	1	1	0	3
食品科學系	13	2	0	0	0	0	15
生物資源學系	0	0	0	1	0	1	2
微生物免疫與生物藥學系	0	0	0	0	2	0	2
理工學院	0	14	0	0	7	1	22

院系所	證照種類						小計
	國家 考試	技術士 證照	金融 證照	教師證	語言 認證	電腦 認證	
應用化學系	0	1	0	0	0	0	1
電子物理學系	0	5	0	0	3	0	8
應用數學系	0	0	0	0	1	1	2
資訊工程學系	0	3	0	0	1	0	4
生物(產業)機電工程學系	0	5	0	0	0	0	5
土木與水資源工程學系	0	0	0	0	2	0	2
農學院	10	3	1	0	7	2	23
農藝學系	0	0	0	0	1	1	2
動物科學(技術)學系	0	0	0	0	1	0	1
園藝學系	0	2	0	0	2	0	4
生物農業科技學系	0	0	0	0	1	0	1
森林(暨)(自然保育)(自然資源)學系	0	1	1	0	1	1	4
木質材料與設計學系	0	0	0	0	1	0	1
獸醫學系	10	0	0	0	0	0	10
總和	45	48	18	48	48	18	225

附表九：102 學年度碩士班進修學制應屆畢業生各所擁有證照或檢定證書人次(複選)

院系所	證照種類						小計
	國家考試	技術士證照	金融證照	教師證	語言認證	電腦認證	
師範學院	5	5	1	59	1	0	72
家庭教育與諮商研究所	0	0	0	1	0	0	1
體育學系	1	1	0	7	0	0	9
幼兒教育學系	0	3	1	15	0	0	19
教育學系	1	0	0	10	0	0	11
教育行政(與政策發展)研究所	0	1	0	7	0	0	8
輔導與諮商學系	4	0	0	19	1	0	24
人文藝術學院	0	0	1	4	0	0	5
(中)國(語)文學系	0	0	1	2	0	0	3
史地學系	0	0	0	2	0	0	2
管理學院	0	0	0	2	0	0	2
管理學院(不分系)	0	0	0	2	0	0	2
理工學院	3	4	0	0	0	0	7
土木與水資源工程學系	3	4	0	0	0	0	7
農學院	4	0	0	1	0	0	5
農藝學系	0	0	0	1	0	0	1
森林(暨)(自然保育)(自然資源)學系	0	0	0	0	0	0	0
獸醫學系	4	0	0	0	0	0	4
生命科學院	1	0	0	0	0	0	1
食品科學暨生物藥學研究所	1	0	0	0	0	0	1
總計	13	9	2	66	1	0	91