

# 國立嘉義大學學生事務處學生職涯發展中心

## 107 學年度 UCAN 職業興趣探索分析報告~理工學院

彙整日期：107 年 11 月 08 日

### 一、理工學院

#### 1.理工學院所屬各系 102~107 學年度大學部新生 UCAN 職業興趣探索施測概況

學 院	102 學年度			103 學年度			104 學年度			105 學年度			106 學年度			107 學年度		
	學生 人數	施測 人數	施測 比率	學生 人數	施測 人數	施測 比率	學生 人數	施測 人數	施測 比率	學生 人數	施測 人數	施測 比率	學生 人數	施測 人數	施測 比率	學生 人數	施測 人數	施測 比率
電子物理學系	50	32	64%	50	37	74%	48	34	71%	51	49	96%	48	47	98%	51	45	88%
應用化學系	52	33	63%	49	36	73%	46	32	70%	49	47	96%	50	49	98%	50	47	94%
應用數學系	53	34	64%	49	29	59%	53	24	45%	50	50	100%	48	48	100%	44	45	102%
資訊工程學系	49	35	71%	52	33	63%	51	30	59%	50	50	100%	53	51	96%	46	44	96%
生物機電工程學系	58	39	67%	51	41	80%	51	34	67%	49	31	63%	49	49	100%	50	45	90%
土木與水資源工程學系	52	32	62%	54	33	61%	52	31	60%	47	45	96%	46	45	98%	44	42	95%
電機工程學系	52	32	62%	50	32	64%	49	45	92%	49	47	96%	49	46	94%	52	52	100%
機械與能源工程學系	50	27	54%	49	26	53%	50	22	44%	47	35	74%	43	44	102%	43	41	95%
合 計	416	264	63%	404	267	66%	400	252	63%	392	354	90%	386	379	98%	380	361	95%

## 2.理工學院所屬各系 107 學年度大學部新生 UCAN 職業興趣探索施測結果

職業興趣 系別	第一順位	第二順位	第三順位	第四順位	第五順位
電子物理學系 (45 人)	科學、技術、工程、數學 (2.96, 85)	建築營造 (2.84, 71)	教育與訓練 (2.83, 59)	製造 (2.82, 81)	物流運輸 (2.72, 80)
應用化學系 (47 人)	醫療保健 (2.67, 67)	教育與訓練 (2.62, 52)	科學、技術、工程、數學 (2.52, 78)	建築營造 (2.49, 58)	個人及社會服務 (2.34, 41)
應用數學系 (45 人)	科學、技術、工程、數學 (2.77, 82)	建築營造 (2.69, 66)	製造 (2.62, 76)	醫療保健 (2.52, 62)	資訊科技 (2.48, 70)
資訊工程學系 (44 人)	建築營造 (2.45, 57)	資訊科技 (2.41, 68)	科學、技術、工程、數學 (2.36, 74)	教育與訓練 (2.21, 36)	企業經營管理 (2.06, 53)
生物機電工程學系 (45 人)	科學、技術、工程、數學 (3.02, 86)	建築營造 (2.93, 74)	資訊科技 (2.84, 78)	製造 (2.71, 78)	醫療保健 (2.67, 67)
土木與水資源工程學系 (42 人)	建築營造 (2.94, 74)	教育與訓練 (2.79, 57)	製造 (2.73, 79)	科學、技術、工程、數學 (2.64, 80) 醫療保健 (2.64, 66)	物流運輸 (2.62, 78)
電機工程學系 (52 人)	科學、技術、工程、數學 (3.07, 86)	建築營造 (2.99, 75)	資訊科技 (2.94, 80)	製造 (2.74, 79)	物流運輸 (2.56, 76)
機械與能源工程學系 (41 人)	建築營造 (3.01, 76)	科學、技術、工程、數學 (3, 86)	製造 (2.79, 80)	教育與訓練 (2.78, 57)	物流運輸 (2.63, 78)
理工學院 (361 人)	科學、技術、工程、數學 (2.80, 83)	建築營造 (2.79, 69)	教育與訓練 (2.60, 52)	製造 (2.60, 76)	資訊科技 (2.60, 74)

備註：

表列資料各順位皆包含平均分數及 PR 值，所謂 PR 值係對照 UCAN 平台提供 104 年 6 月更新之全國樣本常模。以電子物理學系為例，「科學、技術、工程、數學」為學生喜好程度最高之職涯類型，平均數 2.88，對照全國常模之數值為 85，顯示該系學生在「科學、技術、工程、數學」之喜好傾向高於全國 85% 學生。

✧ 本校 107 學年度大學部入學新生 UCAN 職業興趣探索施測各院系平均數及對應全國 PR 值一覽表，詳見附錄。

### 3.理工學院所屬各系 107 學年度大學部新生 UCAN 職業興趣探索平均分數對照表

職涯類型	理工學院	電子物理學系	應用化學系	應用數學系	資訊工程學系	生物機電工程學系	土木與水資源工程學系	電機工程學系	機械與能源工程學系
建築營造	2.79	2.84	2.49	2.69	2.45	2.93	2.94	2.99	3.01
天然資源、食品與農業	1.97	1.9	1.85	1.84	1.65	2.06	2.26	2.05	2.19
藝文與影音傳播	1.55	1.62	1.47	1.49	1.43	1.65	1.71	1.55	1.5
企業經營管理	2.30	2.35	2.08	2.38	2.06	2.46	2.46	2.46	2.15
教育與訓練	2.60	2.83	2.62	2.42	2.21	2.66	2.79	2.5	2.78
金融財務	2.33	2.44	2.19	2.41	2.05	2.31	2.47	2.44	2.29
政府公共事務	1.93	2.02	1.79	1.82	1.63	2.09	2.37	1.87	1.89
醫療保健	2.51	2.51	2.67	2.52	2.06	2.67	2.64	2.56	2.4
個人及社會服務	2.20	2.37	2.34	2.07	1.86	2.14	2.48	2.27	2.07
休閒與觀光旅遊	2.13	2.34	2.06	2.08	1.69	2.34	2.39	1.99	2.21
資訊科技	2.60	2.54	2.32	2.48	2.41	2.84	2.61	2.94	2.58
司法、法律與公共安全	2.17	2.38	2.2	2.04	1.92	2.22	2.27	2.1	2.22
行銷與銷售	1.68	1.86	1.44	1.74	1.43	1.79	2.04	1.7	1.42
製造	2.60	2.82	2.31	2.62	2.05	2.71	2.73	2.74	2.79
科學、技術、工程、數學	2.80	2.96	2.52	2.77	2.36	3.02	2.64	3.07	3
物流運輸	2.41	2.72	1.96	2.27	1.95	2.61	2.62	2.56	2.63

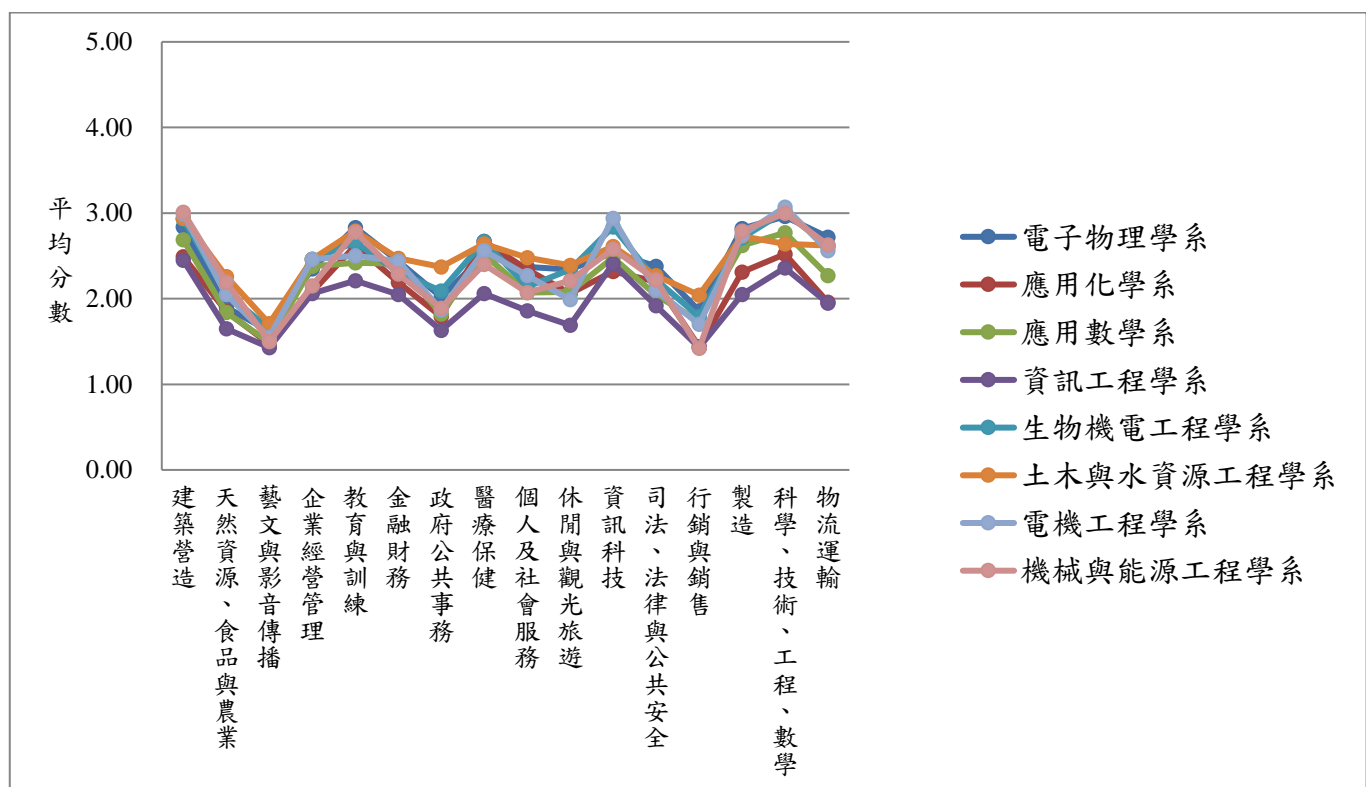


圖 1：理工學院各系 107 學年度大學部新生 UCAN 職涯類型喜好程度折線圖

4.理工學院所屬各系 107 學年度大學部新生 UCAN 職業興趣探索平均數對應全國 PR 值一覽表

職涯類型	理工學院	電子物理學系	應用化學系	應用數學系	資訊工程學系	生物機電工程學系	土木與水資源工程學系	電機工程學系	機械與能源工程學系
建築營造	69	71	58	66	57	74	74	75	76
天然資源、食品與農業	62	60	58	58	51	65	71	65	69
藝文與影音傳播	38	40	35	36	34	41	42	38	36
企業經營管理	61	63	54	64	53	67	66	67	56
教育與訓練	52	59	52	44	36	53	57	47	57
金融財務	67	71	63	70	60	67	72	71	66
政府公共事務	50	53	46	47	41	55	63	48	49
醫療保健	61	61	67	62	44	67	66	63	57
個人及社會服務	37	43	41	33	28	35	47	39	33
休閒與觀光旅遊	33	39	31	32	22	39	41	29	35
資訊科技	74	72	65	70	68	78	74	80	73
司法、法律與公共安全	43	50	44	38	35	44	46	40	44
行銷與銷售	45	51	37	47	37	49	56	46	37
製造	76	81	65	76	58	78	79	79	80
科學、技術、工程、數學	83	85	78	82	74	86	80	86	86
物流運輸	72	80	56	67	56	78	78	76	78

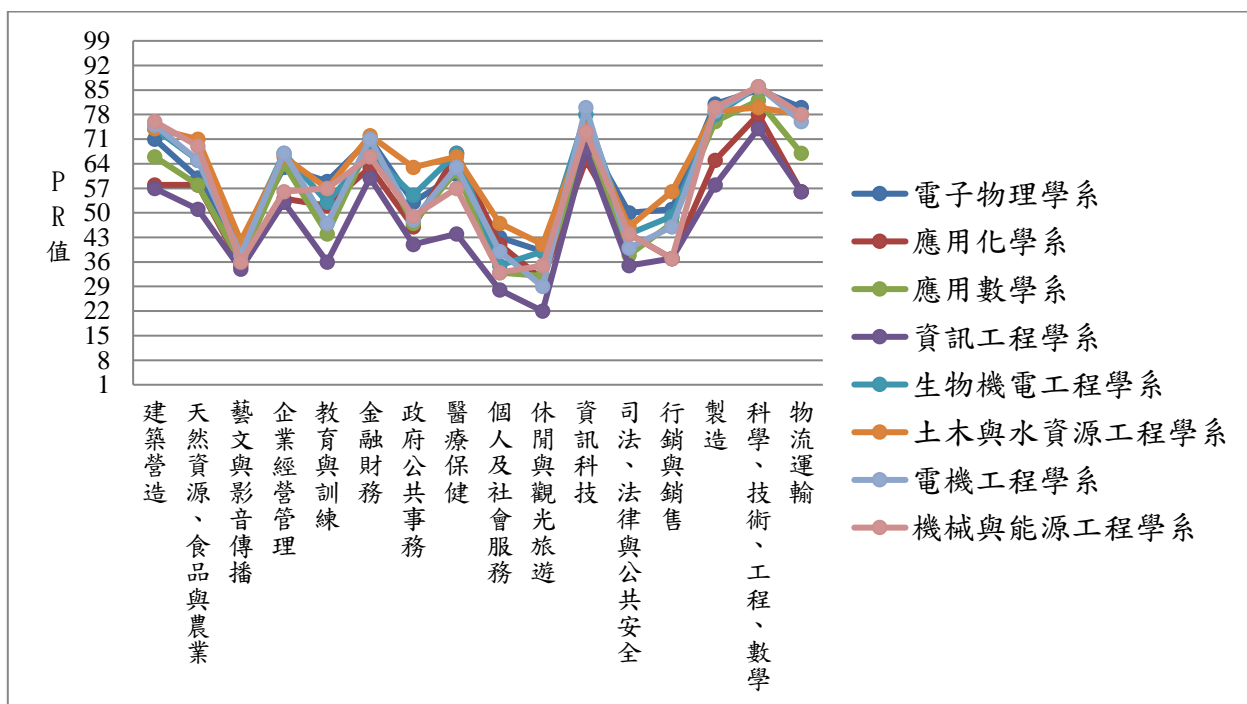


圖 2：理工學院各系 107 學年度大學部新生 UCAN 職涯類型平均數對應全國 PR 值折線圖

## 二、電子物理學系

### 1. 電子物理學系 107 學年度大學部新生 UCAN 職業興趣探索平均分數、喜好排序及 PR 值對照表

職涯類型	平均分數 (最高 5 分)	喜好排序	標準差	PR 值	學系 就業途徑
建築營造	2.84	2	0.86	71	
天然資源、食品與農業	1.9	14	0.87	60	
藝文與影音傳播	1.62	16	0.85	40	
企業經營管理	2.35	11	1.04	63	
教育與訓練	2.83	3	0.98	59	
金融財務	2.44	8	0.96	71	
政府公共事務	2.02	13	0.89	53	
醫療保健	2.51	7	0.83	61	
個人及社會服務	2.37	10	0.85	43	
休閒與觀光旅遊	2.34	12	1.05	39	
資訊科技	2.54	6	1.14	72	
司法、法律與公共安全	2.38	9	0.87	50	
行銷與銷售	1.86	15	0.92	51	
製造	2.82	4	1.07	81	
科學、技術、工程、數學	2.96	1	1.17	85	❖
物流運輸	2.72	5	0.95	80	

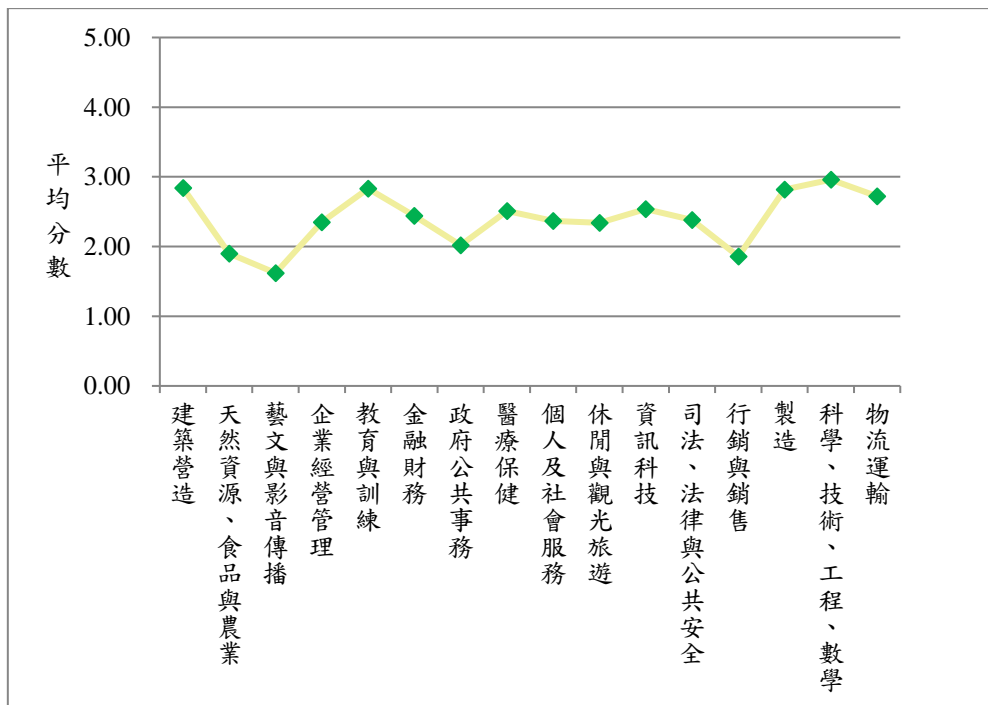


圖 3：電子物理學系 107 學年度大學部新生 UCAN 職涯類型喜好程度折線圖

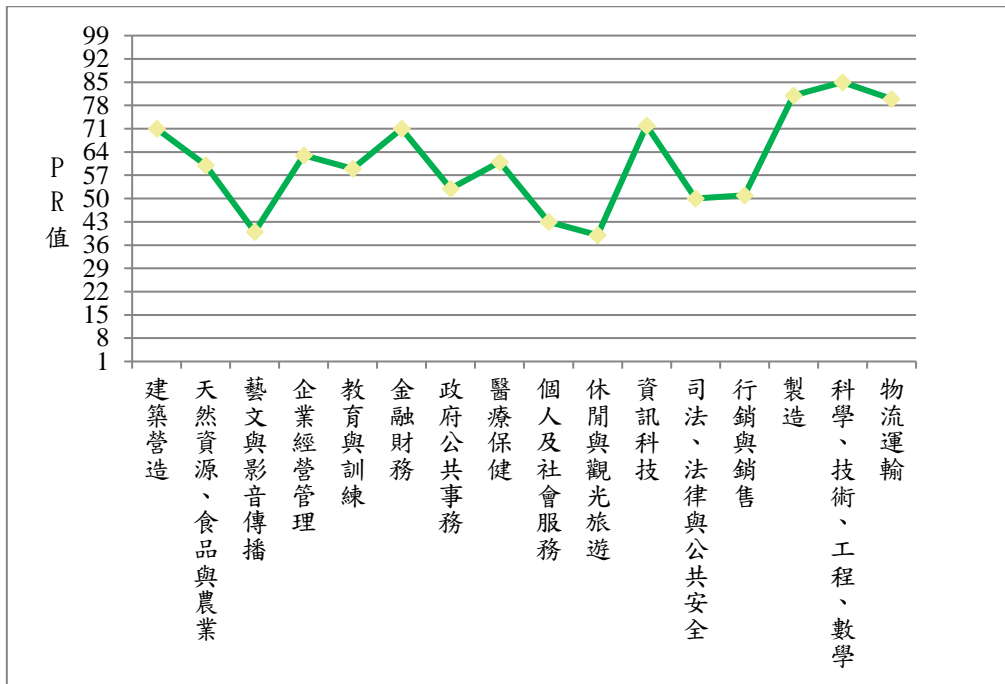


圖 4：電子物理學系 107 學年度大學部新生 UCAN 職涯類型平均數對應全國 PR 值折線圖

### 三、應用化學系

1. 應用化學系 107 學年度大學部新生 UCAN 職業興趣探索平均分數、喜好排序及 PR 值對照表

職涯類型	平均分數 (最高 5 分)	喜好排序	標準差	PR 值	學系 就業途徑
建築營造	2.49	4	0.81	58	
天然資源、食品與農業	1.85	13	0.88	58	
藝文與影音傳播	1.47	15	0.82	35	
企業經營管理	2.08	10	0.91	54	
教育與訓練	2.62	2	0.97	52	
金融財務	2.19	9	0.85	63	
政府公共事務	1.79	14	0.91	46	
醫療保健	2.67	1	0.92	67	
個人及社會服務	2.34	5	1.05	41	
休閒與觀光旅遊	2.06	11	1.02	31	
資訊科技	2.32	6	1.11	65	
司法、法律與公共安全	2.2	8	0.84	44	
行銷與銷售	1.44	16	0.85	37	
製造	2.31	7	0.93	65	
科學、技術、工程、數學	2.52	3	1.11	78	❖
物流運輸	1.96	12	0.93	56	

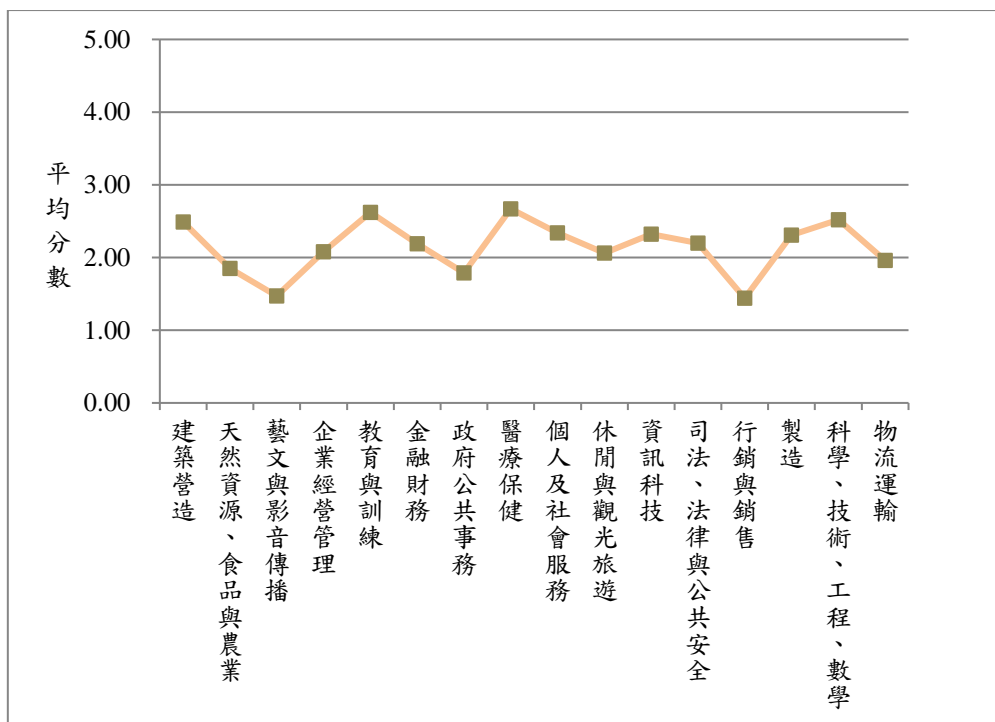


圖 5：應用化學系 107 學年度大學部新生 UCAN 職涯類型喜好程度折線圖

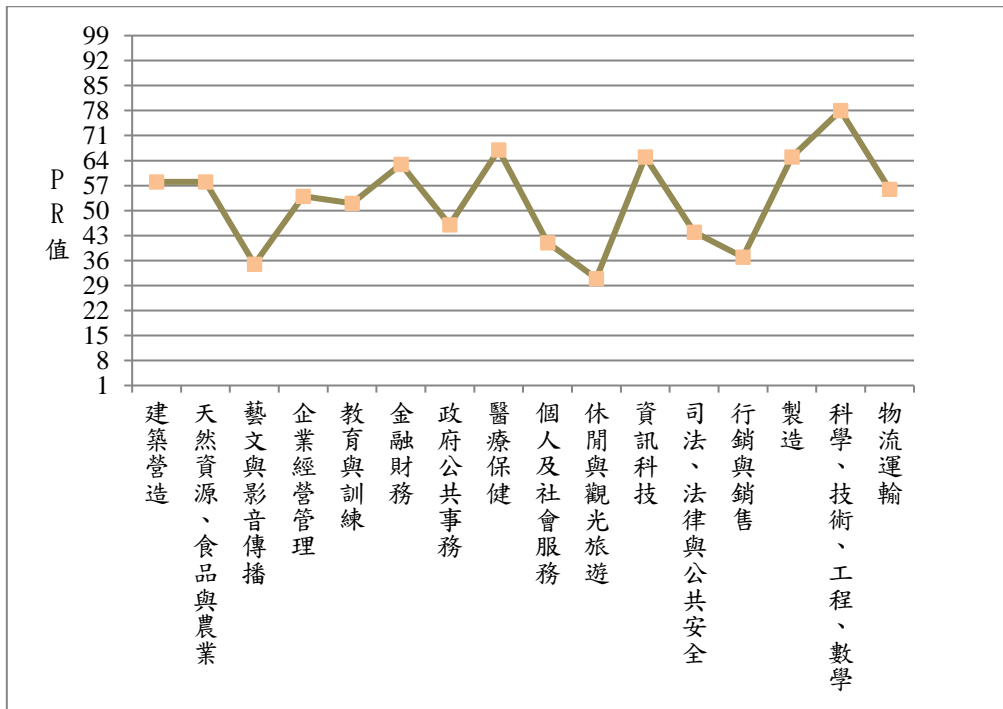


圖 6：應用化學系 107 學年度大學部新生 UCAN 職涯類型平均數對應全國 PR 值折線圖



#### 四、應用數學系

##### 1. 應用數學系 107 學年度大學部新生 UCAN 職業興趣探索平均分數、喜好排序及 PR 值對照表

職涯類型	平均分數 (最高 5 分)	喜好排序	標準差	PR 值	學系 就業途徑
建築營造	2.69	2	0.88	66	
天然資源、食品與農業	1.84	13	0.78	58	❖
藝文與影音傳播	1.49	16	1.07	36	❖
企業經營管理	2.38	8	0.95	64	❖
教育與訓練	2.42	6	1.05	44	❖
金融財務	2.41	7	1.06	70	❖
政府公共事務	1.82	14	0.93	47	❖
醫療保健	2.52	4	0.97	62	❖
個人及社會服務	2.07	11	1.00	33	
休閒與觀光旅遊	2.08	10	1.02	32	❖
資訊科技	2.48	5	1.05	70	❖
司法、法律與公共安全	2.04	12	0.99	38	
行銷與銷售	1.74	15	1.12	47	❖
製造	2.62	3	1.02	76	❖
科學、技術、工程、數學	2.77	1	1.28	82	❖
物流運輸	2.27	9	1.08	67	❖

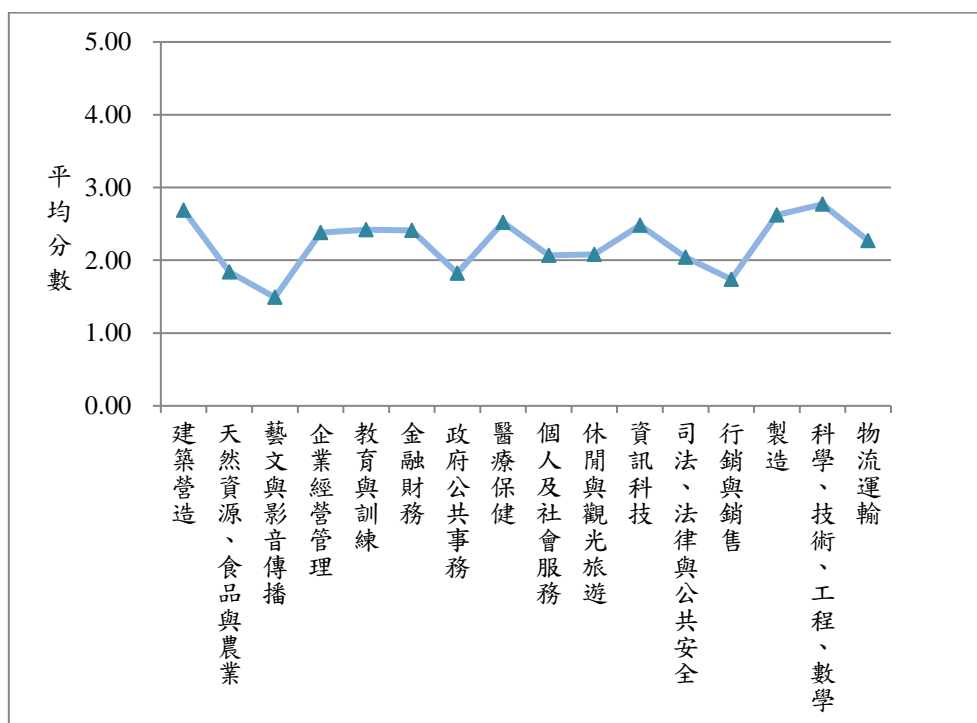


圖 7：應用數學系 107 學年度大學部新生 UCAN 職涯類型喜好程度折線圖

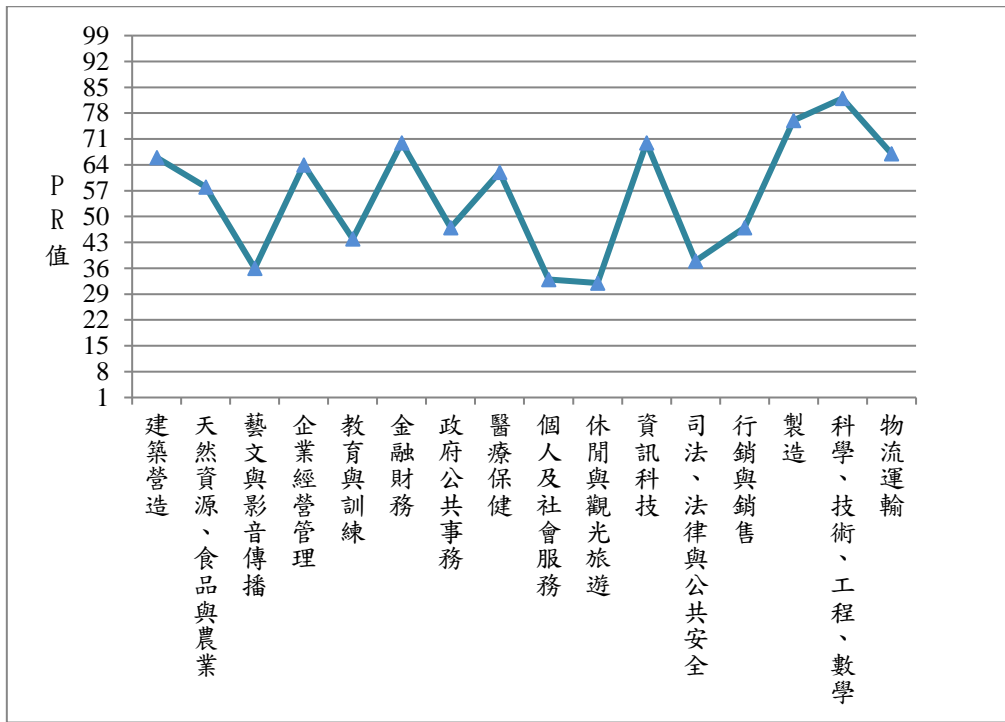


圖 8：應用數學系 107 學年度大學部新生 UCAN 職涯類型平均數對應全國 PR 值折線圖

## 五、資訊工程學系

1. 資訊工程學系 107 學年度大學部新生 UCAN 職業興趣探索平均分數、喜好排序及 PR 值對照表

職涯類型	平均分數 (最高 5 分)	喜好排序	標準差	PR 值	學系 就業途徑
建築營造	2.45	1	1.06	57	
天然資源、食品與農業	1.65	13	1.00	51	
藝文與影音傳播	1.43	15	0.98	34	
企業經營管理	2.06	5	1.01	53	
教育與訓練	2.21	4	1.11	36	
金融財務	2.05	7	0.97	60	
政府公共事務	1.63	14	0.96	41	
醫療保健	2.06	5	1.06	44	
個人及社會服務	1.86	11	1.05	28	
休閒與觀光旅遊	1.69	12	0.99	22	
資訊科技	2.41	2	1.09	68	❖
司法、法律與公共安全	1.92	10	1.11	35	
行銷與銷售	1.43	15	0.80	37	
製造	2.05	7	1.14	58	
科學、技術、工程、數學	2.36	3	1.26	74	❖
物流運輸	1.95	9	0.99	56	

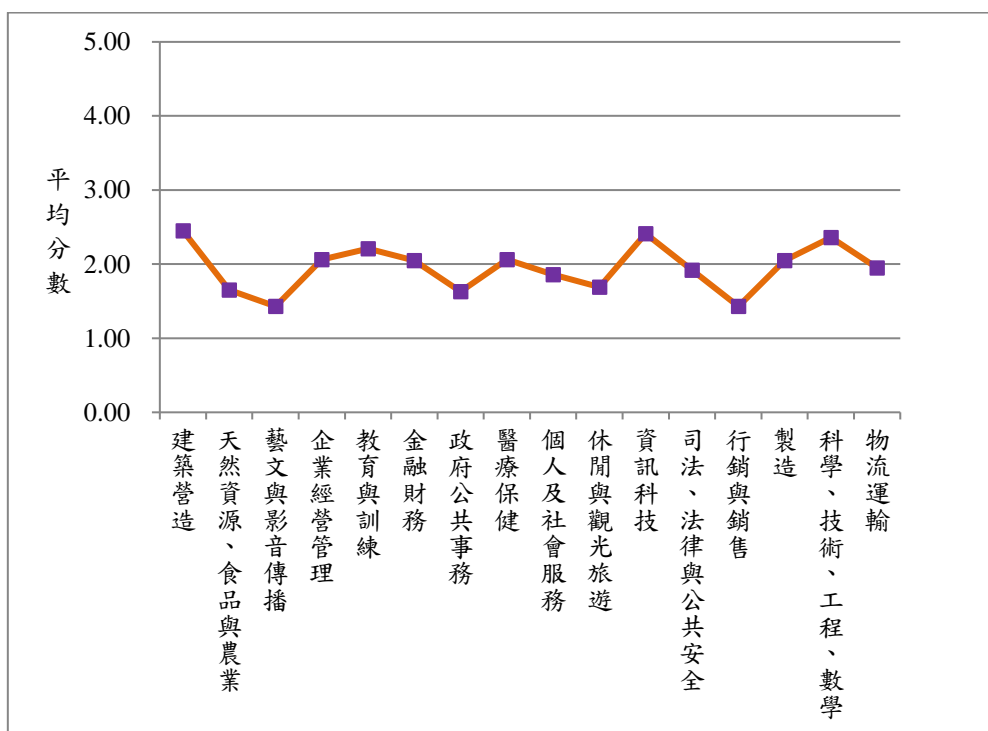


圖 9：資訊工程學系 107 學年度大學部新生 UCAN 職業類型喜好程度折線圖

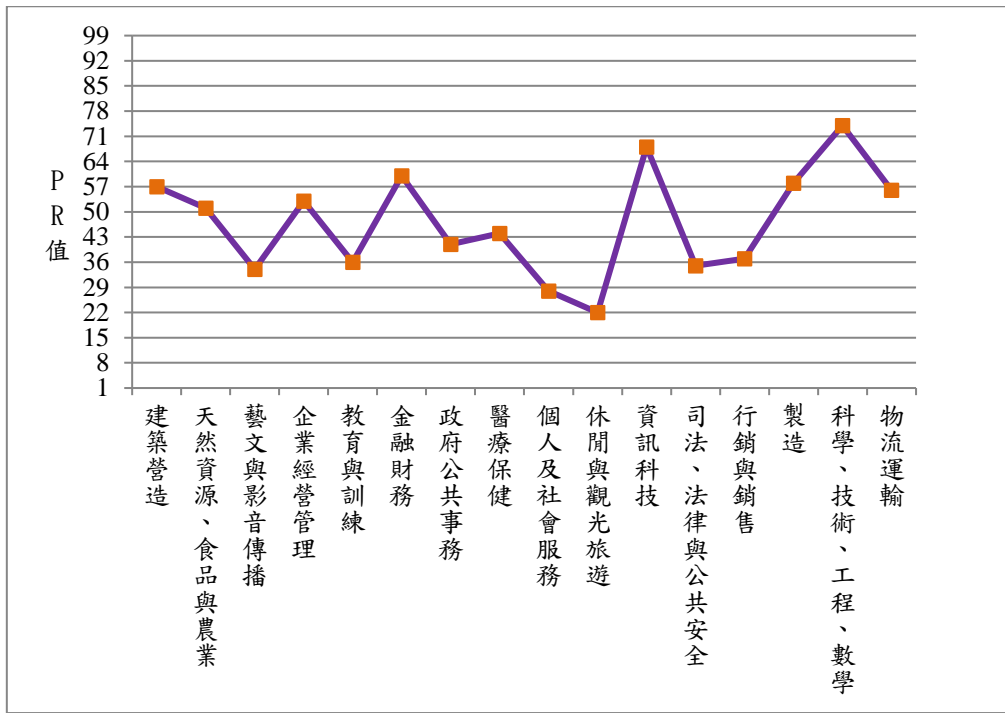


圖 10：資訊工程學系 107 學年度大學部新生 UCAN 職涯類型平均數對應全國 PR 值折線圖

## 六、生物機電工程學系

### 1. 生機學系 107 學年度大學部新生 UCAN 職業興趣探索平均分數、喜好排序及 PR 值對照表

職涯類型	平均分數 (最高 5 分)	喜好排序	標準差	PR 值	學系 就業途徑
建築營造	2.93	2	0.76	74	
天然資源、食品與農業	2.06	14	0.85	65	❖
藝文與影音傳播	1.65	16	0.89	41	
企業經營管理	2.46	8	0.88	67	
教育與訓練	2.66	6	0.88	53	
金融財務	2.31	10	0.97	67	
政府公共事務	2.09	13	0.89	55	
醫療保健	2.67	5	0.94	67	❖
個人及社會服務	2.14	12	0.96	35	
休閒與觀光旅遊	2.34	9	0.95	39	
資訊科技	2.84	3	1.03	78	❖
司法、法律與公共安全	2.22	11	1.05	44	
行銷與銷售	1.79	15	1.04	49	
製造	2.71	4	0.88	78	❖
科學、技術、工程、數學	3.02	1	1.05	86	❖
物流運輸	2.61	7	0.82	78	

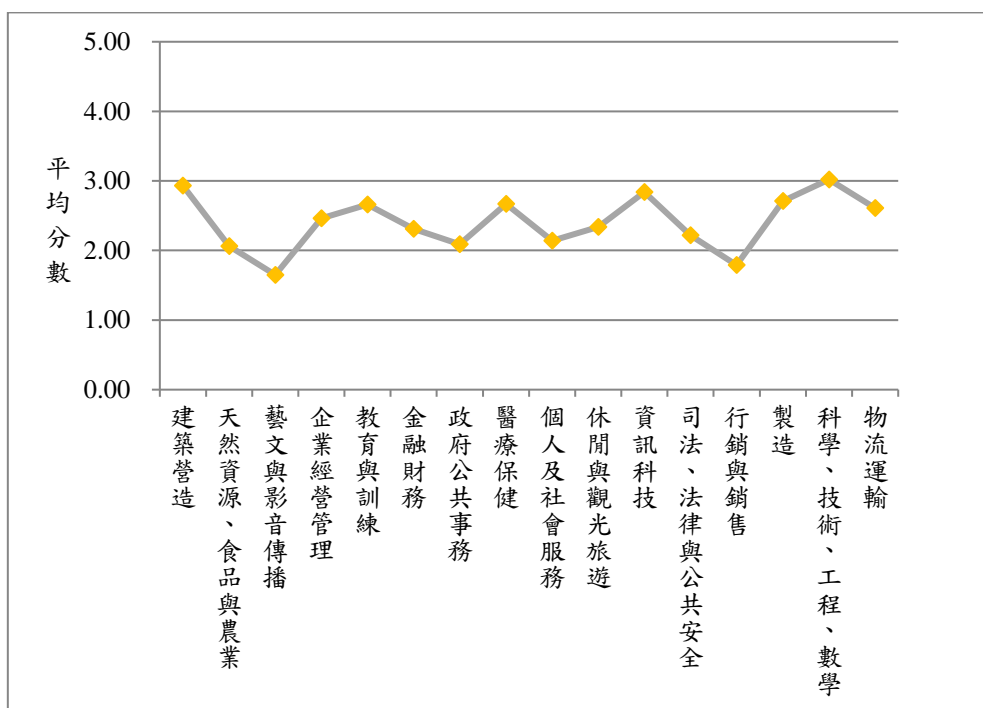


圖 11：生物機電工程學系 107 學年度大學部新生 UCAN 職涯類型喜好程度折線圖

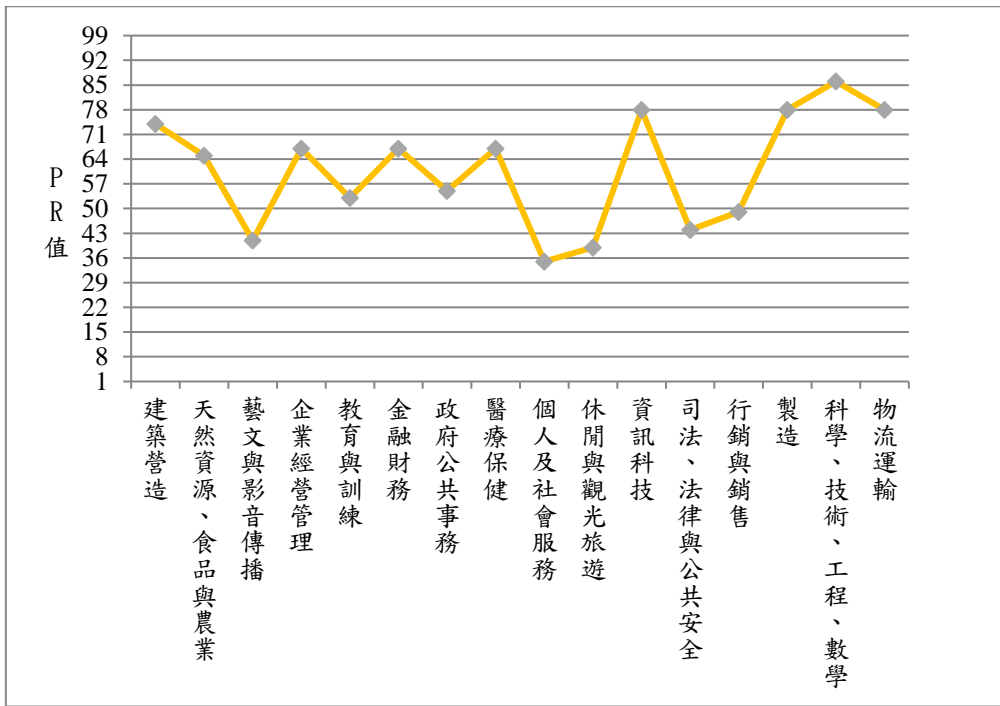


圖 12：生物機電工程學系 107 學年度大學部新生 UCAN 職涯類型平均數對應全國 PR 值折線圖

## 七、土木與水資源工程學系

### 1. 土木學系 107 學年度大學部新生 UCAN 職業興趣探索平均分數、喜好排序及 PR 值對照表

職涯類型	平均分數 (最高 5 分)	喜好排序	標準差	PR 值	學系 就業途徑
建築營造	2.94	1	0.84	74	❖
天然資源、食品與農業	2.26	14	0.89	71	❖
藝文與影音傳播	1.71	16	0.88	42	
企業經營管理	2.46	10	1.16	66	
教育與訓練	2.79	2	1.05	57	
金融財務	2.47	9	1.01	72	
政府公共事務	2.37	12	1.03	63	❖
醫療保健	2.64	4	0.93	66	
個人及社會服務	2.48	8	1.00	47	
休閒與觀光旅遊	2.39	11	1.06	41	
資訊科技	2.61	7	1.25	74	
司法、法律與公共安全	2.27	13	1.07	46	
行銷與銷售	2.04	15	1.22	56	
製造	2.73	3	0.99	79	❖
科學、技術、工程、數學	2.64	4	1.27	80	❖
物流運輸	2.62	6	0.89	78	

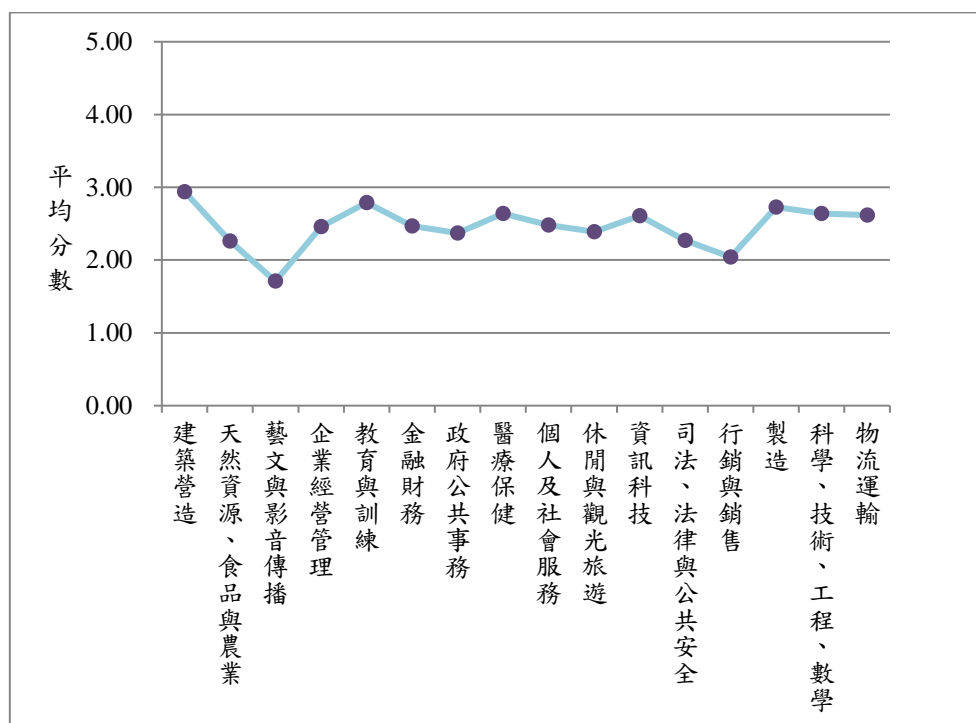


圖 13：土木與水資源工程學系 107 學年度大學部新生 UCAN 職涯類型喜好程度折線圖

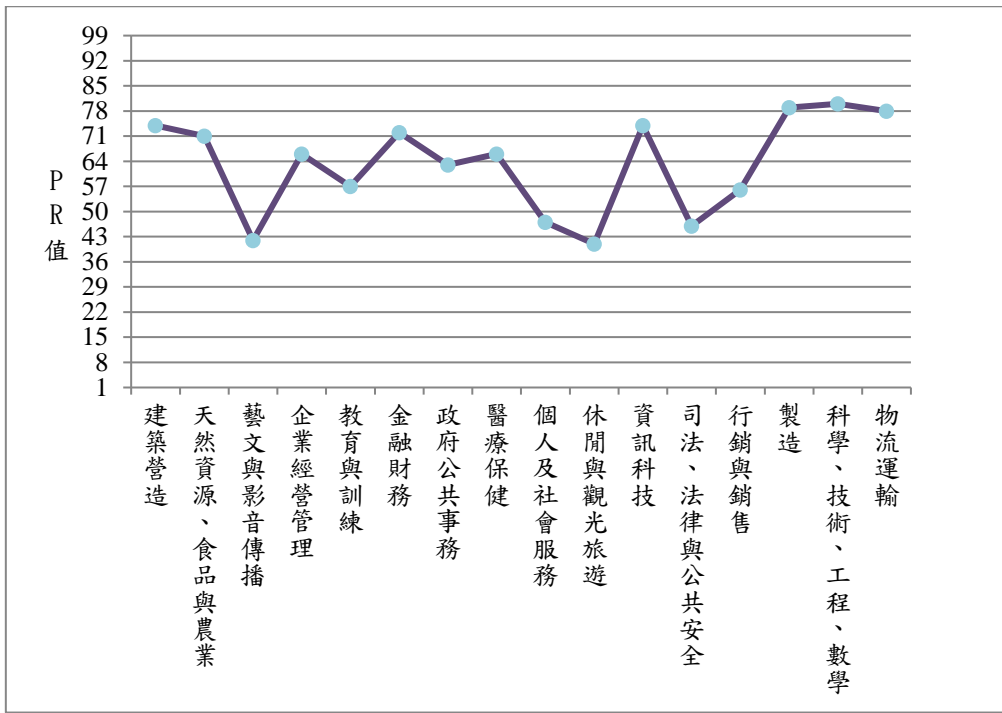


圖 14：土木與水資源工程學系 107 學年度大學部新生 UCAN 職涯類型平均數對應全國 PR 值折線圖



## 八、電機工程學系

1. 電機工程學系 107 學年度大學部新生 UCAN 職業興趣探索平均分數、喜好排序及 PR 值對照表

職涯類型	平均分數 (最高 5 分)	喜好排序	標準差	PR 值	學系 就業途徑
建築營造	2.99	2	0.91	75	
天然資源、食品與農業	2.05	12	0.90	65	
藝文與影音傳播	1.55	16	1.02	38	
企業經營管理	2.46	8	0.99	67	
教育與訓練	2.5	7	0.98	47	
金融財務	2.44	9	0.99	71	
政府公共事務	1.87	14	1.05	48	
醫療保健	2.56	5	0.92	63	
個人及社會服務	2.27	10	1.11	39	
休閒與觀光旅遊	1.99	13	1.03	29	
資訊科技	2.94	3	1.07	80	
司法、法律與公共安全	2.1	11	0.97	40	
行銷與銷售	1.7	15	1.01	46	
製造	2.74	4	1.02	79	
科學、技術、工程、數學	3.07	1	1.26	86	❖
物流運輸	2.56	5	0.99	76	

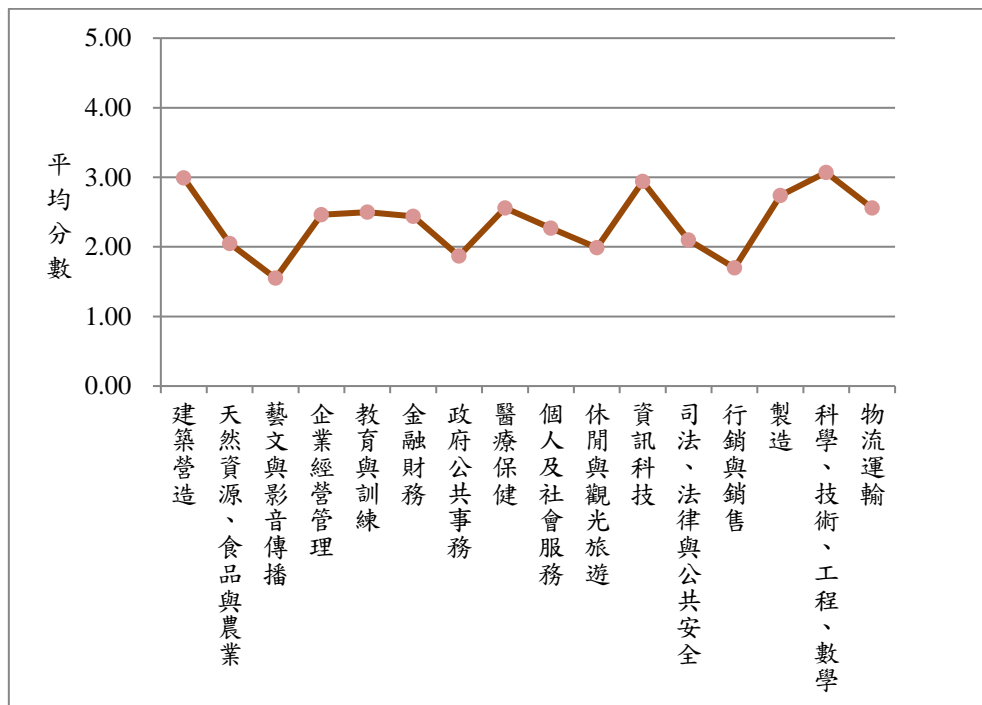


圖 15：電機工程學系 107 學年度大學部新生 UCAN 職涯類型喜好程度折線圖

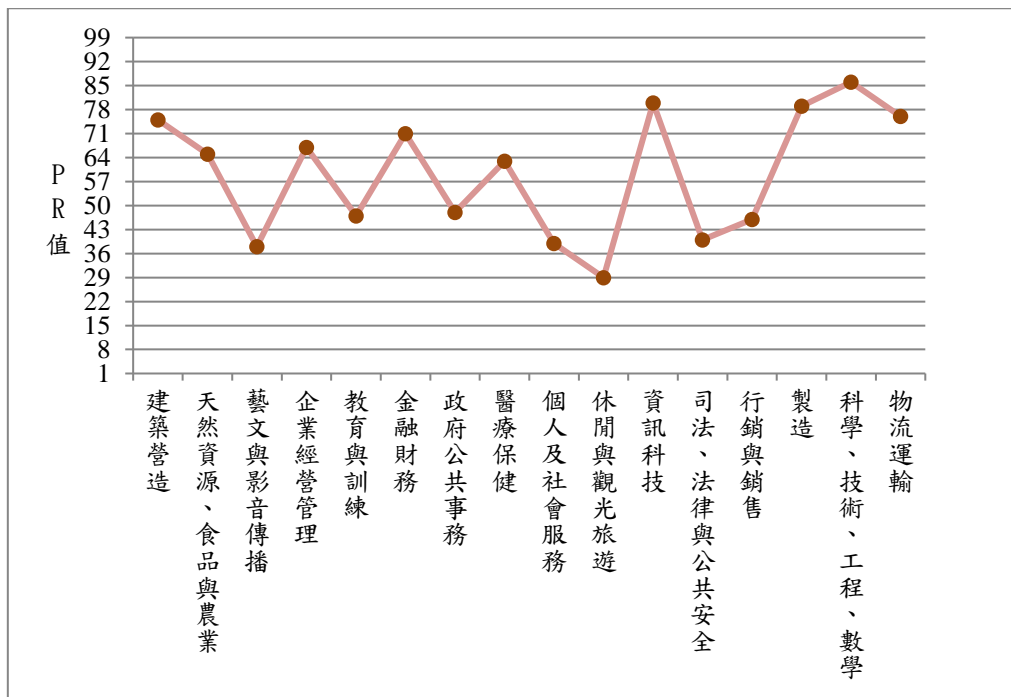


圖 16：電機工程學系 107 學年度大學部新生 UCAN 職涯類型平均數對應全國 PR 值折線圖

## 九、機械與能源工程學系

1. 機械學系 107 學年度大學部新生 UCAN 職業興趣探索平均分數、喜好排序及 PR 值對照表

職涯類型	平均分數 (最高 5 分)	喜好排序	標準差	PR 值	學系 就業途徑
建築營造	3.01	1	0.86	76	
天然資源、食品與農業	2.19	11	1.17	69	
藝文與影音傳播	1.50	15	0.80	36	
企業經營管理	2.15	12	1.03	56	
教育與訓練	2.78	4	1.03	57	
金融財務	2.29	8	1.04	66	
政府公共事務	1.89	14	0.97	49	
醫療保健	2.40	7	1.09	57	
個人及社會服務	2.07	13	0.99	33	
休閒與觀光旅遊	2.21	10	1.03	35	
資訊科技	2.58	6	1.02	73	
司法、法律與公共安全	2.22	9	1.01	44	
行銷與銷售	1.42	16	0.97	37	
製造	2.79	3	1.05	80	❖
科學、技術、工程、數學	3.00	2	1.12	86	❖
物流運輸	2.63	5	0.99	78	

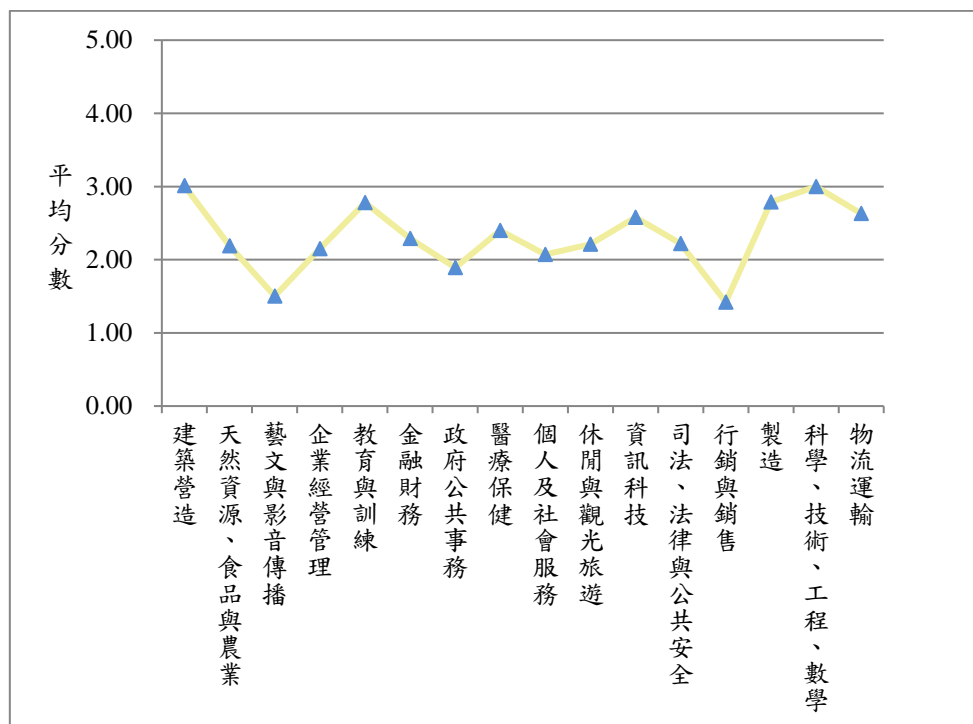


圖 17：機械與能源工程學系 107 學年度大學部新生 UCAN 職涯類型喜好程度折線圖

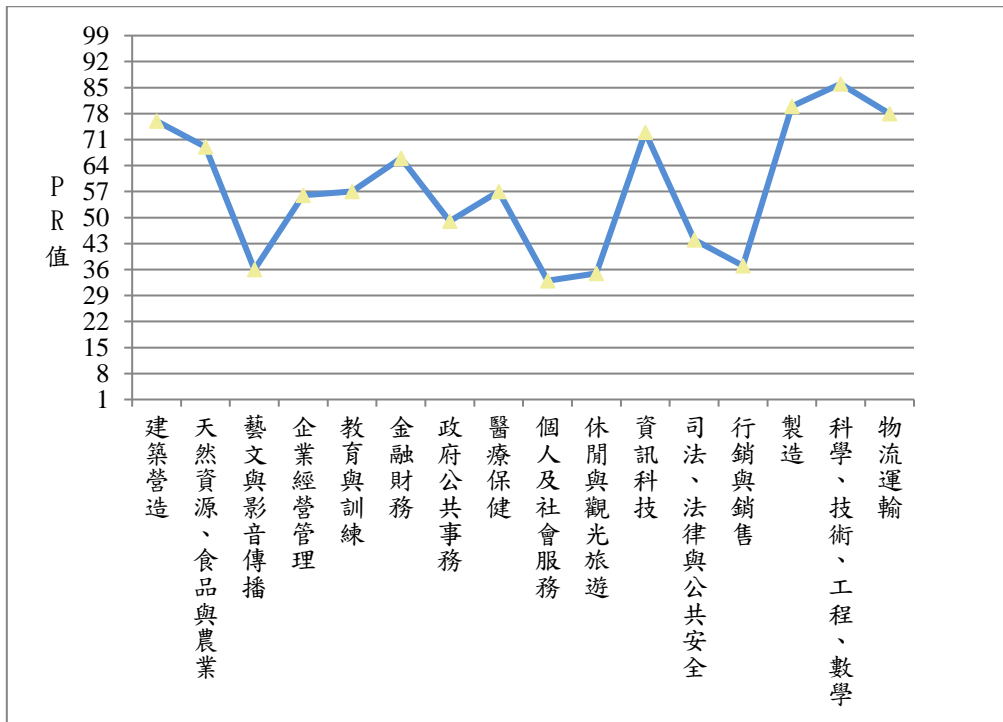


圖 18：機械與能源工程學系 107 學年度大學部新生 UCAN 職涯類型平均數對應全國 PR 值折線圖

<附錄>本校 107 學年度大學部入學新生 UCAN 職業興趣探索施測各院系平均數及對應全國 PR 值一覽表(農學院、理工學院及生命科學院)

院系	施測人數	建築營造			天然資源、食品與農業			藝文與影音傳播			企業經營管理			教育與訓練			金融財務			政府公共事務		
		平均數	SD	PR 值	平均數	SD	PR 值	平均數	SD	PR 值	平均數	SD	PR 值	平均數	SD	PR 值	平均數	SD	PR 值	平均數	SD	PR 值
<b>農學院</b>	311	2.60	0.90	63	2.48	0.92	77	1.87	1.03	48	2.00	1.00	51	2.80	1.00	58	2.03	1.03	59	2.02	0.96	53
農藝學系	44	2.25	0.99	49	2.45	0.99	77	1.51	0.89	36	2.01	1.06	51	2.64	1.01	53	2.01	1.05	58	2.00	1.06	52
園藝學系	45	2.53	0.92	60	2.55	1.03	79	1.73	1.00	43	1.93	1.03	49	2.79	1.00	57	1.90	1.13	57	1.90	1.09	49
森林暨自然資源學系	39	2.49	0.94	58	2.77	0.72	84	1.82	1.13	46	1.76	0.85	43	2.94	0.95	62	1.75	0.90	50	1.99	0.80	52
木質材料與設計學系	37	2.90	0.90	73	2.31	1.01	72	2.06	0.97	54	2.08	1.17	54	2.67	1.25	54	2.24	1.09	65	1.95	1.01	51
動物科學系	25	2.45	0.81	57	2.50	0.79	78	1.64	0.94	40	1.88	0.99	47	2.76	0.83	56	1.78	0.94	51	2.02	0.96	53
生物農業科技學系	40	2.69	0.76	66	2.66	0.88	82	1.94	1.07	50	2.30	1.03	61	3.00	1.04	64	2.37	1.10	68	2.22	0.98	59
景觀學系	43	2.83	0.89	70	2.04	0.94	64	2.37	0.92	63	2.05	0.99	53	2.83	0.94	59	2.10	1.00	61	2.18	0.88	58
植物醫學系	38	2.68	0.81	65	2.61	0.74	81	1.87	1.11	48	1.97	0.86	51	2.81	0.95	58	2.03	0.88	59	1.92	0.84	50
<b>理工學院</b>	361	2.79	0.89	69	1.97	0.93	62	1.55	0.91	38	2.30	1.00	61	2.60	1.02	52	2.33	0.98	67	1.93	0.97	50
電子物理學系	45	2.84	0.86	71	1.90	0.87	60	1.62	0.85	40	2.35	1.04	63	2.83	0.98	59	2.44	0.96	71	2.02	0.89	53
應用化學系	47	2.49	0.81	58	1.85	0.88	58	1.47	0.82	35	2.08	0.91	54	2.62	0.97	52	2.19	0.85	63	1.79	0.91	46
應用數學系	45	2.69	0.88	66	1.84	0.78	58	1.49	1.07	36	2.38	0.95	64	2.42	1.05	45	2.41	1.06	70	1.82	0.93	47
資訊工程學系	44	2.45	1.06	57	1.65	1.00	51	1.43	0.98	34	2.06	1.01	53	2.21	1.11	36	2.05	0.97	60	1.63	0.96	41
生物機電工程學系	45	2.93	0.76	74	2.06	0.85	66	1.65	0.89	41	2.46	0.88	68	2.66	0.88	54	2.31	0.97	67	2.09	0.89	55
土木與水資源工程學系	42	2.94	0.84	74	2.26	0.89	71	1.71	0.88	42	2.46	1.16	66	2.79	1.05	57	2.47	1.01	72	2.37	1.03	63
電機工程學系	52	2.99	0.91	75	2.05	0.90	65	1.55	1.02	38	2.46	0.99	67	2.50	0.98	47	2.44	0.99	71	1.87	1.05	48
機械能源工程學系	41	3.01	0.86	76	2.19	1.17	69	1.50	0.80	36	2.15	1.03	56	2.78	1.03	57	2.29	1.04	66	1.89	0.97	49
<b>生命科學院</b>	220	2.51	0.85	59	2.49	0.85	78	1.79	0.98	45	2.21	0.91	58	2.97	0.92	63	2.14	0.99	62	2.10	0.94	55
食品科學系	48	2.34	0.92	52	2.19	0.92	69	1.53	0.78	37	2.12	0.98	55	2.97	0.99	63	2.19	0.98	63	2.16	0.97	57
水生生物科學系	45	2.58	0.74	62	2.71	0.81	83	1.82	1.06	46	2.10	0.80	54	2.83	0.86	59	2.08	0.96	60	1.99	0.89	52
生物資源學系	39	2.44	0.91	56	2.53	0.73	79	1.90	0.91	49	2.00	0.78	51	3.03	0.90	65	1.84	0.98	53	1.99	0.88	52
生化科技學系	43	2.58	0.78	62	2.46	0.88	77	1.82	0.99	46	2.39	1.06	64	2.83	0.98	59	2.34	1.13	67	2.15	1.10	57
微生物免疫與生物藥學系	45	2.60	0.88	63	2.59	0.84	80	1.91	1.13	49	2.43	0.87	66	3.17	0.83	70	2.21	0.87	64	2.20	0.87	58
<b>全校</b>	1747	2.49	0.92	58	1.94	0.98	61	1.89	1.03	48	2.24	1.02	59	2.77	0.99	57	2.21	1.08	64	2.16	0.99	57

院系	施測 人數	醫療保健			個人及社會服務			休閒與觀光旅遊			資訊科技			司法、法律與公共安全			行銷與銷售			製 造		
		平均數	SD	PR 值	平均數	SD	PR 值	平均數	SD	PR 值	平均數	SD	PR 值	平均數	SD	PR 值	平均數	SD	PR 值	平均數	SD	PR 值
<b>農學院</b>	311	2.80	0.99	71	2.48	1.02	47	2.47	1.06	44	2.16	1.10	61	2.41	0.97	51	1.66	1.08	45	2.28	1.00	65
農藝學系	44	2.75	1.09	71	2.51	0.99	48	2.40	1.12	41	1.97	1.11	56	2.22	0.85	44	1.54	1.08	41	2.11	1.11	59
園藝學系	45	2.57	1.12	64	2.33	1.12	41	2.27	1.11	37	1.95	1.05	55	2.35	1.07	49	1.68	1.15	45	2.18	1.07	62
森林暨自然資源學系	39	2.93	0.93	75	2.56	0.98	50	2.44	1.04	43	2.02	1.05	57	2.30	0.84	47	1.31	0.87	33	2.05	0.88	58
木質材料與設計學系	37	2.43	1.14	58	2.23	1.20	38	2.40	1.25	41	2.49	1.05	70	2.46	1.08	53	1.94	1.27	53	2.66	1.03	77
動物科學系	25	3.20	0.77	83	2.53	0.81	49	2.53	0.97	46	2.11	1.13	59	2.27	0.90	46	1.44	0.98	37	2.12	0.95	60
生物農業科技學系	40	3.16	0.86	82	2.72	1.09	56	2.69	1.03	51	2.48	1.12	70	2.73	0.97	63	1.74	1.00	47	2.59	0.98	75
景觀學系	43	2.57	0.89	64	2.55	0.96	50	2.65	0.93	50	1.99	1.16	56	2.40	1.05	51	1.84	1.12	50	2.24	0.98	63
植物醫學系	38	2.97	0.78	77	2.40	0.90	44	2.44	0.96	43	2.32	1.07	66	2.51	0.92	55	1.68	1.07	46	2.28	0.86	65
<b>理工學院</b>	361	2.51	0.97	61	2.20	1.01	37	2.13	1.03	33	2.60	1.10	74	2.17	0.99	43	1.68	1.01	45	2.60	1.04	76
電子物理學系	45	2.51	0.83	61	2.37	0.85	43	2.34	1.05	39	2.54	1.14	72	2.38	0.87	50	1.86	0.92	51	2.82	1.07	81
應用化學系	47	2.67	0.92	67	2.34	1.05	41	2.06	1.02	31	2.32	1.11	65	2.20	0.84	44	1.44	0.85	37	2.31	0.93	65
應用數學系	45	2.52	0.97	62	2.07	1.00	34	2.08	1.02	31	2.48	1.05	70	2.04	0.99	39	1.74	1.12	47	2.62	1.02	76
資訊工程學系	44	2.06	1.06	44	1.86	1.05	28	1.69	0.99	22	2.41	1.09	68	1.92	1.11	35	1.43	0.80	37	2.05	1.14	58
生物機電工程學系	45	2.67	0.94	68	2.14	0.96	37	2.34	0.95	40	2.84	1.03	79	2.22	1.05	45	1.79	1.04	49	2.72	0.88	79
土木與水資源工程學系	42	2.64	0.93	66	2.48	1.00	47	2.39	1.06	41	2.61	1.25	74	2.29	1.07	46	2.04	1.22	56	2.74	0.99	79
電機工程學系	52	2.56	0.92	63	2.27	1.11	39	1.99	1.03	29	2.94	1.07	80	2.10	0.97	40	1.70	1.01	46	2.74	1.02	79
機械能源工程學系	41	2.40	1.09	57	2.07	0.99	33	2.21	1.03	35	2.58	1.02	73	2.22	1.01	44	1.42	0.97	37	2.79	1.05	80
<b>生命科學院</b>	220	3.08	0.91	79	2.56	1.00	50	2.57	1.00	48	2.34	1.05	65	2.47	0.92	54	1.70	1.02	46	2.34	0.94	66
食品科學系	48	2.83	1.06	72	2.53	1.05	49	2.60	0.92	49	1.98	1.03	56	2.43	0.98	52	1.79	1.05	49	2.29	0.97	65
水生生物科學系	45	2.97	0.77	77	2.44	0.93	45	2.50	1.14	45	2.44	1.00	69	2.49	0.88	54	1.57	0.96	42	2.33	0.88	66
生物資源學系	39	3.15	0.97	81	2.66	1.07	54	2.63	1.03	50	2.14	0.95	60	2.46	0.91	53	1.72	0.95	47	2.18	0.93	62
生化科技學系	43	3.22	0.85	83	2.51	1.10	48	2.31	0.95	38	2.54	1.08	72	2.45	1.04	53	1.66	1.13	45	2.48	1.04	71
微生物免疫與生物藥學系	45	3.30	0.81	85	2.68	0.87	54	2.79	1.06	54	2.59	1.06	73	2.54	0.81	56	1.75	1.01	48	2.40	0.87	68
<b>全校</b>	1747	2.58	0.96	64	2.61	1.04	52	2.59	1.04	48	2.17	1.12	61	2.46	0.99	53	1.86	1.07	51	2.24	1.01	63

院系	施測 人數	科學技術工程數學			物流運輸		
		平均數	SD	PR 值	平均數	SD	PR 值
<b>農學院</b>	311	2.25	1.14	71	2.00	0.99	58
農藝學系	44	2.23	1.25	71	1.96	1.15	56
園藝學系	45	2.15	1.14	69	2.01	0.98	58
森林暨自然資源學系	39	2.23	1.04	71	1.70	0.79	47
木質材料與設計學系	37	2.49	1.26	77	2.35	1.04	72
動物科學系	25	2.11	1.07	68	1.80	1.01	51
生物農業科技學系	40	2.63	1.09	80	2.20	0.91	65
景觀學系	43	1.78	1.06	59	1.96	0.94	56
植物醫學系	38	2.39	1.02	75	1.98	1.02	57
<b>理工學院</b>	361	2.80	1.21	83	2.41	0.99	70
電子物理學系	45	2.96	1.17	85	2.72	0.95	80
應用化學系	47	2.52	1.11	78	1.96	0.93	56
應用數學系	45	2.77	1.28	82	2.27	1.08	67
資訊工程學系	44	2.36	1.26	74	1.95	0.99	56
生物機電工程學系	45	3.02	1.05	86	2.61	0.82	78
土木與水資源工程學系	42	2.64	1.27	80	2.62	0.89	78
電機工程學系	52	3.07	1.26	86	2.56	0.99	76
機械能源工程學系	41	3.00	1.12	86	2.63	0.99	78
<b>生命科學院</b>	220	2.48	1.09	77	2.10	0.91	61
食品科學系	48	2.10	1.15	68	1.97	1.05	57
水生生物科學系	45	2.64	0.93	80	2.12	0.84	62
生物資源學系	39	2.28	1.00	72	2.01	0.85	58
生化科技學系	43	2.65	1.10	80	2.18	0.99	64
微生物免疫與生物藥學系	45	2.72	1.16	82	2.22	0.80	65
<b>全校</b>	1747	2.09	1.21	68	2.12	0.97	62