

# 目 錄

一、會議議程表.....	1
二、會議議程.....	2
三、會議資料	
(一) 學校組織圖.....	29
(二) 99 學年度校務諮詢委員會建議事項後續追蹤情形.....	31
(三) 99 學年度校務諮詢委員會會議紀錄.....	64
(四) 國立嘉義大學校務諮詢委員會設置要點.....	72
(五) 99~100 學年度校務諮詢委員會委員名單.....	73
(六) 建議事項表.....	75

# 國立嘉義大學 100 學年度校務諮詢委員會 會議議程表

日期：101 年 6 月 21 日（星期四）

地點：國立嘉義大學蘭潭校區行政中心 4 樓瑞穗廳

時 間	活動內容	地點/備註
09：30~10：00	恭迎貴賓	校長室
10：00~10：10	主席致詞	4F 瑞穗廳
10：10~10：30	討論議題簡報 <u>議題一：結合區域特色資源，充實本校 教學、研究與產學合作能量(10 分鐘)</u> 引言人：丁教務長志權、朱研發 長紀實  <u>議題二：建構國際化推動平台，加強國 際合作與人才培育績效(10 分鐘)</u> 引言人：朱研發長紀實	
10：30~11：40	討論與交流	
11：40~12：00	團體合影	行政中心 1F
12：00~14：00	餐敘	名都大飯店
14：00~	賦歸	

# 國立嘉義大學 100 學年度校務諮詢委員會會議議程

時間：101 年 6 月 21 日（星期四）上午 10 時

地點：本校蘭潭校區行政中心 4 樓瑞穗廳

主席：邱校長義源

記錄：許鈞鑫

## 壹、主席致詞

## 貳、議題討論

### ※議題一：結合區域特色資源，充實本校教學、研究與產學合作能量。

以下分別以「分項 1-1、結合區域特色資源，強化教學與產學兩者間之合作與反饋」與「分項 1-2、結合區域特色資源，強化研究與產學之間合作與反饋」兩大部分，臚列說明。

#### 分項 1-1、結合區域特色資源，強化教學與產學兩者間之合作與反饋

引言：

#### 一、100 學年度執行成效

- (一)本校係於 89 年 2 月 1 日由國立嘉義師範學院與國立嘉義技術學院整併而成的綜合大學，目前有 6 個學院，38 個學士班，39 個碩士班(包括 1 個全英語碩士學位學程)，7 個博士班。學生數 13,130 人，研究生比率約 25%。外籍生 64 人，僑生 226 人。專任教師 532 人，助理教授以上者佔 86.8%。
- (二)本校分別於 95 學年度，98-101 年度共 5 年獲教育部獎勵大學教學卓越計畫補助及 96-97 學年度特色領域人才培育計畫補助，共約 2.2 億元(不包括本校配合款)，對於學校在課程、教學與學生學習等方面的提升有相當大的助益。
- (三)本校之教育目標，依據大學法之規定，以培育術德兼備、全人發展、卓越創新、在地意識與全球視野之優秀人才；務期本諸「誠樸、力行、創新、服務」之精神，以貢獻於人類社會。並據此訂定本校四項基本素養與八項核心能力：
  1. 在品德涵養方面，核心能力為：A1 自主自律能力，A2 關懷、參與及領導能力。
  2. 在通識素養方面，核心能力為：B1. 語文、資訊能力與體適能，B2. 博雅知能。

3. 在專業與創新方面，核心能力為：C1. 專業之基本與核心知能，C2 獨立思考與創新能力。
  4. 在多元文化素養方面，核心能力為：D1. 在地理解知能，D2 全球視野知能。
- (四)配合本校所定基本素養與核心能力，本校教學卓越計畫以「多元學習、全人發展」(Multiple Learning, Whole Person Development)為基本理念，以五大學習面向為方針：(1)學會求知(Learning to know)，(2)學會做事(Learning to do)，(3)學會共同生活(Learning to live together)，(4)學會生涯發展(Learning to be)，(5)學會創新(Learning to change)。
- (五)以下分為課程革新、教師教學、學生學習等三方面說明本校 100 學年度執行成效：
1. 在「課程革新」方面：
    - (1)強化各級課程委員會組織與功能：三級課程委員會均納入校外學者專家、產業界代表、校友代表及學生代表。並強化內外部回饋機制，各系所對於課程之檢討，除包括教師教學與學生學習之回饋意見外，並考量社會需求、產業發展趨勢及校友等外部回饋意見。
    - (2)建置課程地圖系統，包括課程架構、修課流程、生涯進路圖，並建立每門課程與系所核心能力關聯。各系所依據各該系所教育目標、核心能力，或配合正式課程，規劃學生學習成效評量機制。
    - (3)推動跨領域學習，100 學年度開設 12 類跨領域學程及 21 類微學程，並配合承認外系 15 學分。
    - (4)開設 4 類跨領域產學聯結學程，引進業界師資，增進產學交流。
    - (5)管理學院開設全英語授課觀光暨管理國際學位學程，共招收 7 名外籍生，聘任 5 位外籍教授。
    - (6)落實大一校內服務學習、大二每學期 4-6 小時校外服務學習，培養學生人格發展；學生社團及國際志工均有優異表現。
    - (7)推動大三、大四見習實習，讓學生體驗職場，拉近大學與職場聯結；本校 100 學年度已有 37 個學系安排業界參訪(機械與能源工程學系甫成立 2 年，101 學年度將安排大三校外見習)，參

訪學生對業界見習制度 90%以上均表滿意。而全校 38 學系亦依其性質，均於 100 學年度課程架構中，規劃「校外實習」課程，安排學生利用學期中、寒暑假至業界實習，以增加實務操作機會，或與業界共同指導「專題製作」，舉辦專題成果競賽，強化產學聯結。

(8)推動 24 門開放課程(OCW)，對外分享課程。

2. 在「教師教學」方面：

- (1)落實新進教師導入制度，提供教學助理，指定資深教師輔導。
- (2)持續改善教師教學評鑑與輔導制度。100-1 期末學生教學意見反應平均分數：一般類 4.41、實驗類 4.4、實作類 4.44。
- (3)配合教師評鑑，建置教師職涯歷程檔案系統，供教師檢視自己在教學、研究與服務等方面的績效。
- (4)建立彈薪制度，100 學年度遴選特聘教授 16 名。
- (5)100 學年度選出(99 學年度)教學績優教師 10 名、優良導師 6 名、服務績優教師 10 名。
- (6)各院系每學期辦理 1 場教學專業研討會，帶動教學學術(Scholarship of Teaching and Learning, SOTL)研討。
- (7)推動 e 化教學，包括改善網路教學平台、開設 120 門混程課程、設置 3 間智慧型教室，及推廣電子白板與雲端電子書。

3. 在「學生學習」方面：

- (1)成立職涯發展中心，並結合 UCAN，整合各年級學生生涯輔導與就業輔導。
- (2)順利執行英語、資訊能力畢業門檻。99 學年度畢業生英語能力通過率 93%、資訊能力通過率 97%。
- (3)增進基礎學科與游泳能力。中文、微積分、普物、普化、教育概論、管理學、經濟學等 10 科，大一游泳能力 25 公尺通過率 84%。
- (4)落實學生預警制度與學習輔導，含缺曠通報、期初期末預警，並組設同儕學習社群，分享學習經驗。
- (5)建置學生學習歷程檔案系統，內含專業能力、通識能力、社會能力。
- (6)建置校園廣播系統(CBS)，並結合 Podcast，成為英語數位學習角。100 學年度至今已製播 11 則校園英語新聞。

- (7)推展整合性能力評估，舉辦產學專題競賽。本校學生紐倫堡發明展獲兩銀一特別獎、機械系獲國際燃料電池車第3名。
- (8)建置 i-office，並舉辦見實習心得寫作比賽，讓學生反思學習成效。
- (六)100 學年度配合嘉義市政府共同推動英語服務標章認證計畫，透過基礎課程教學、外籍老師及學生訪視、初評及複評的過程，藉以提升店家員工英語會話的能力；這次共計輔導 300 家的店家，其中有 7 家獲得行政院研究發展考核委員會評定為金質獎章，另有 93 家獲得銀質獎章。本校參與人力有計畫主持人 5 人、輔導老師 15 人、翻譯團隊 20 人、計畫行政助理 8 人及工讀生 120 人，共計 168 人。
- (七)100 年 9 月 1 日至 101 年 4 月 30 日，學生參加校外英語檢測（多益英檢、全民英檢、全球英檢及雅思等）達 CEF B1 之人數共 321 名。
- (八)為提供校外外籍人士有學習華語之課程，本校語言中心自 96 年起即開設對外華語推廣班。100 學年完成對外華語推廣班第 17 期-19 期的開課，開課人數及國籍分佈如下：

期別	第 17 期	第 18 期	第 19 期
人數	19 人	20 人	26 人
國籍	英國、貝里斯、印尼、美國、日本、加拿大、澳洲、韓國	英國、貝里斯、印尼、美國、日本、加拿大、澳洲、韓國、荷蘭、義大利、蒙古、伊朗	英國、貝里斯、印尼、美國、日本、加拿大、澳洲、韓國、荷蘭、義大利、伊朗、俄羅斯

- (九)本校亦積極爭取政府機關之相關計畫案，自 99 年起即承接嘉義市政府及內政部外籍人士之相關計畫，提供本校所培育之華語小老師實際輔導之機會，以創造一個完善的培育制度。100 學年完成之計畫如下表：

計畫名稱	輔導人數	華語小老師參與人數
嘉義市政府 100 年度外籍勞工華語學習計畫	81 人	5 人
內政部外籍配偶參加學習課程子女臨時托育及課輔計畫	32 人	6 人
內政部外籍配偶提升就業能力相關學習課程計畫	24 人	3 人

## 二、待執行事項(自 101 年 5 月 1 日起至 101 年 7 月 31 日止)

- (一)規劃 102-103 年度教學卓越計畫，全力爭取教育部獎補助。
- (二)持續改善課程地圖系統，建立課程與核心能力之關聯。
- (三)加強辦理非正式課程與實務課程，增進專業能力。
- (四)持續辦理教學評鑑，並修正教學意見調查題目。
- (五)持續辦理教師評鑑，100 學年度共有 332 位教師參加評鑑。
- (六)持續改善教師職涯歷程檔案系統，俾與教師評鑑相關資料表契合，以降低教師行政作業之負擔。
- (七)持續落實英語、資訊能力畢業門檻，基礎學科與游泳能力會考，強化學生競爭力。
- (八)持續辦理學生預警制度與學習輔導，結合期初、期中預警制度，適時提供學習成效低落學生學習輔導，俾提升學習成效。
- (九)持續改善學生學習歷程檔案系統，提供學生完整單一入口服務平台，從學習中反思，設定目標，規劃未來。
- (十)推動系定教學內容大綱，增進科目與科目間教學內容水平與垂直的銜接性，避免重複或脫節。
- (十一)配合嘉義市政府共同推動「英語服務標章 101 年度推廣計畫」。
- (十二)對外華語推廣班第 20 期開班，課程日期自 6 月 4 日至 8 月 25 日。
- (十三)承接嘉義市政府 101 年外籍勞工華語學習計畫案，執行日期自 5 月 17 日至 9 月 30 日止。

## 三、101~103 學年度未來發展目標、策略與具體措施

- (一)推動系所課程與 UCAN 聯結，以利學生就業輔導。
- (二)增加網路課程之認證數，每年至少 2 門。
- (三)推動開放課程數，每學系每學年至少 1 門。
- (四)推動專題研究，培養學生問題解決能力，各學系可考慮將之列為必修。
- (五)強化學術基礎能力：統計方法運用與學術報告撰寫。
- (六)推動系所工程及管理學門認證：理工學院 2 系，管理學院 2 系
- (七)推動教材編寫，每學年每位教師編寫一本教材，送外審。
- (八)各學系大學部課程，配置教學助理之課程數達 25% 以上。
- (九)建置英語菁英榮譽學程：

1. 每學期開設9門之專業英語溝通相關課程及商業暨管理英語溝通相關課程。
  2. 50%學生專業英語溝通能力達到 CEF B2 級。(等同 IELTS 5.5 分或全民英檢聽力中高級水準)。
  3. 學生修習學程後英語檢定成績較修習前提高 10%。
  4. 輔導學生通過英語檢測，以提升學生英語能力。
- (十)第五校區概念( E-corner )：持續推動英語學習角。
- (十一)華語文學習之輔導措施：華語文學習之輔導措施，建立完善之選拔華語小老師制度，以修讀過華語教學相關課程者為佳。

## 分項 1-2、結合區域特色資源，強化研究與產學兩者間之合作與反饋

引言：

### 一、現況描述

本校前身國立嘉義技術學院與國立嘉義師範學院，在農學及教育領域有深厚的基礎，素享盛譽，尤其是農業生物科技及師範教育等部分領域之學術研究居於國內領先地位。近年來，因全球環境變遷凸顯出農業與糧食問題之重要；本校以農立校，將有利於再創校務發展之高峰。本校地理位置處於臺灣雲嘉南最大糧倉核心位置的地利，充分利用豐富的生物科技與農漁業資源，掌握學術專長優勢契機，充實產學研發能量，投注生物科技與人文藝術元素，聚焦發展、創造更高的附加價值，繁榮社區的整體營造，據以打響嘉大的品牌與榮耀。

行政院於2009年4月推動六大新興產業行動方案，在既有兩兆雙星及資通訊產業的基礎上，加入生物科技、綠色能源、精緻農業、觀光旅遊、醫療照護及文化創意等六大產業，從多元化、品牌化、關鍵技術取得等面向，由政府帶頭投入更多資源，並輔導及吸引民間投資，以擴大產業規模、提升產值及提高附加價值，在維持我國經濟持續成長的同時，亦能兼顧國民的生活品質。其中，生技計畫可支持精緻農業與醫療照顧計畫，精緻農業與醫療照顧計畫可支持觀光計畫，並與文創產業最



後進行密切結合。目前六大新興產業發展策略、細部計畫已陸續完成規劃，初步估計自2009至2012年間政府投入經費超過2,000億元，將為台灣帶來改變，厚植國家整體競爭力。行政院所提六大新興產業發展策略摘錄如下表，六大新興產業均與本校相關學院系所有所連結，有利於本校之配合與發展。

產業別	發展策略	本校研究團隊
生物科技	強化產業化研發能量，承接上游累積的成果，成立生技整合育成中心及生技創投基金，帶動民間資金投入，並成立食品藥物管理局以建構與國際銜接的醫藥法規環境。	生命科學院 農學院
綠色能源	以技術突圍、關鍵投資、環境塑造、內需擴大及出口拓銷等策略，協助太陽光電、LED照明、風力發電、氫能及燃料電池、生質燃料、能源資通訊及電動車輛等產業發展。	理工學院 農學院 生命科學院
精緻農業	開發基因選種、高效能高生物安全生物工廠等新技術；推動小地主大佃農、結合觀光文創深化休閒農業等新經營模式；拓展銀髮族飲食休閒養生、節慶與旅遊伴手等新市場，以發展健康、卓越、樂活精緻農業。	農學院 生命科學院 管理學院
觀光旅遊	以拔尖（發揮優勢）打造國際觀光魅力據點，推動無縫隙旅遊資訊及接駁服務；以築底（培養競爭力）改善觀光產業經營體質，培養契合產業需求之國際觀光人才；以提升（附加價值）深耕客源市場及開拓新興市場，成立行政法人加強市場開拓，推動旅行業交易安全及品質查核等評鑑。	管理學院 師範學院
醫療照護	藉由提升核心技術，擴充現階段醫療服務體系至健康促進、長期照護、智慧醫療服務、國際醫療及生技醫藥產業，打造臺灣醫療服務品牌，帶動相關產業發展。	生命科學院 理工學院 管理學院
文化創意	以華文市場為目標，加強創意產業集聚效應、擴展國內外消費市場、法規鬆綁、資金挹注、產業研發及重點人才培育等環境整備策略，推動電視、電影、流行音樂、數位內容、設計及工藝等六大旗艦產業。	人文藝術學院 師範學院 管理學院

經濟部「嘉義產業創新研發中心」於100年6月於嘉義市正式營運，其設立目標與願景是以健康與保健為導向，整合產學研各界研發能量，帶動在地產業升級，並支援雲嘉南現有工業區及中南部科學中心發展，結合南臺灣其他相關研發中心與地區學術研究單位，以建構臺灣產業創新走廊。經由加強生技與精密機械設備之整合創新，彙整研究機構、學校及產業界研究能量，成立產業研發聯盟，推動我國健康產業發展，期望成為凝聚雲嘉南地區產官學研各界能量與產業創新發展之重鎮，推動成為我國健康保健技術移轉與應用中心。「嘉義產業創新研發中心」目前已有食品所、金屬中心、精機中心、自行車中心四大研究法人進駐，發揮與在地產業連結、催生新興產業功能，並與本校等大學校院進行產學研究，引領大學成為群聚產業的重要引擎。結合經濟部所主導「嘉義產業創新研發中心」以健康與保健為發展核心，有利於本校推動區域產學合作及創新研發，進而帶動雲嘉地區產業之升級與轉型。

為推動院系所特色發展及教學，本校力求院系所依學校整體發展方向，研提院系所務中程發展計畫，以求凝聚全校成員共識，達成校、院、系三層級校務發展之一致性與完整性。各學院依學院資源與條件，聚焦出各自發展特色領域方向及重點，並釐定具體可行的策略及行動。各學院中程院務發展方向與重點特色彙整如下：

	中程院務發展方向	重點特色
師範學院	以培養優質中學、小學、特教和幼教師資為基本目標，並協助輔導雲嘉南地區學校發展優質教師教學與學生學習為職責，期能藉由提升雲嘉南輔導區教育品質，營造本校師資培育優質的實習場域。此外，因應社會多元需求，師範學院師資培育亦規劃提供師資生第二專長的增能課程，以培養文教事業、教育行政、運動休閒管理、數位學習設計與管理和諮商心理的人才。	重點特色為培育專業師資人才，在既有師資培育穩固基礎下，持續精進，爭取獲得教育部卓越師資培育獎學金的名額，帶動卓越師資培育制度，發揮師資培育中堅穩定功能，型塑師資培育典範。
人文藝術學院	結合人文與藝術兩大學群，以發展成為一個「人文矽島新社會」，並以成為一所「創意學院」為奮鬥目	重點特色為結合理論與實務，為因應社會文化變遷以及學生就業需要，人文藝術學院在原有的

	中程院務發展方向	重點特色
	標。在教學、研究與服務各方面，始終依循理論與創作並重的基本原則，並力求發揮創意，以開創新局。	架構及思維上，更積極開拓，竭力推廣「文化創意產業」、「文化觀光」、「藝術管理」、「華語教學」及「台灣文史藝術」等學程，更明確凸顯人文藝術學院的功能，並且與各學院共享文化創意與思維，以配合本校的發展方向。
管理學院	順應教育部推動商管專業學院趨勢，爭取資源協助教師精進教學與服務專長，並結合師生(EMBA學生)資源，建構「產學合作」之互動機制，以提升管理學院之競爭優勢。加強學生外語訓練，開設就業接軌課程（學程），並推動辦理IMBA，以期與國際接軌，加速管理學院之國際化，並期藉由國際交流，讓學生在全球就業市場中更具職場競爭力。	重點特色為創新產業，依據管理學院師資專長組成各管理專業領域之「專業學群」，提供學校對內及對外產學接軌之管理專業服務，以達「創新產業」之目的。另從產品之研發、行銷、管理、運籌及品牌等角度，透過管理專業知識提供「創新加值」能力，進而達到「產業加值」之效果。
農學院	追求現代農業科技、發展精緻農業，以達成促進農業生產、生活、生態永續經營利用之教育目標，並配合國家生物資源產業發展，兼顧教學、研究與推廣服務，培育理論與實務兼具之現代農業科技人才。	重點特色為蘭花生技，強化農學院具特色領域之教學與研發，組織成立蘭花生技研發團隊，以本校園藝技藝中心為基地，建置多功能蘭花培育溫室、蘭科植物基因轉殖實驗室等硬體設施，並整合農學院相關教師之研究與經費，執行蘭科植物種原蒐集、育種、種苗生產、栽培和貯運技術改進等研發。成立跨院系蘭花生技學程，引進業界師資，培育具實務操作經驗之人才。另亦建構產官學研之學術合作平台及與民間蝴蝶蘭企業建立產學合作機制，架構國內蘭花產業農業科技人才培育人力網，提升臺灣蘭花產業的國際競爭力。

	中程院務發展方向	重點特色
理工學院	以既有理工相關尖端科學與科技為基礎，追求產業多元化、先進化為目標，導入日新月異的科技發展與技術，培養國內理論與實務並重的科技人才。配合本校傳統之農業科技與生物技術之特長，特別成立跨領域之研究團隊，著重於運用理工之背景與特色輔助生物科技的發展，鼓勵群體性之研究，並建立個別之研究發展特色，及加強特色實驗室設備，改善研究環境。	重點特色為多元科技，整合物理、土木、生物機電及電機等跨系所相關領域團隊，共同研究並與產業界以建教合作方式，研發新一代能源科技、材料及衛星等新技術與新產品，以促進國家與地區產業發展。
生命科學院	提升教學品質與充實學術創新之研究質量，永續經營管理與充分利用豐富多元之生物資源，以過去長久累積的科技知能與實務能力為基礎，配合具有創新科技專長的師資，建立具實務競爭力的科技研發團隊，積極推動產學合作，拓展研發與推廣技術服務能量。	重點特色為食藥生技，生命科學院以過去累積的實務能力為基礎，配合近年新聘具有最新生物科技能力的師資活血，組合形成具實務能力的科技學術研發團隊。並以天然物萃取分析基礎，配合學院發展健康主軸的研究主題，延伸香水香精香料研究發展，透過系所老師研究領域，組成研究團隊，目前已有香水香精香料研發團隊，運用臺灣本土生物資材萃取，研發「嘉大1號」香水。另鑑於食藥生技及保健食材之開發已是全世界重視的大領域，依時勢潮流變遷調整發展方向，朝向運用天然物開發，創造附加價值高之高科技保健產品。

為建構一個理想的研究環境，本校除對外積極爭取經費，亦自校務基金挹注大量自有資金，以改善硬體設施，提供師生研究所需空間及設備。另藉由訂定各項獎勵措施，如：教師研究成果獎勵辦法、傑出研究教師獎勵辦法、教師赴國外姐妹學校短期研究補助要點...等，以獎補助方式鼓勵教師積極參與研究，爭取承接教育部、國科會、農委會、經濟

部、縣市政府等政府機關及公民營企業之委託研究計畫，提升教師研究風氣，促進跨領域校內研究團隊的形成，進而達成研發創新、追求學術卓越與提升國際競力。

為進一步健全本校研發成果與推廣制度，協助學術研究與產業技術之結合，強化產學合作機制，本校經99年6月15日98 學年度第2學期第2次校務會議通過，將「創新育成中心」及「技術移轉中心」整併成「產學營運中心」專責單位，下設「創新育成中心」、「產學合作組」及「智財技轉組」，全力來推動產學合作，訂定完善制度法規，提升教師投入產學合作意願，並透過各項合作方案，與地方特色產業、傳統產業、創意產業及生技產業有效結合，建立產官學與產業界之合作關係，以期落實產學合作機制與產業接軌，持續提升研發運轉之動能，循環創造更多應用技術與經濟價值，讓學校研究經費創增充裕。

在既有的研發基礎與潛能下，本校將賡續結合各領域研究人員專長，群策群力，執行整合型計畫。並積極推動國內外學術交流與合作、創新研發、產業育成營運，以有效運用研究資源。配合行政院推動六大新興產業行動方案，以及教育部、國科會、經濟部共同推動產學合作，整合中部地區18所聯盟學校之系統資源，並結合由經濟部所主導的嘉義產業創新研發中心，與工研院南分院、經濟部南台灣創新園區、高雄軟體園區、農委會之屏東農業生物技術園區形成南臺灣產業創新走廊，發揮產業連結、催生新興產業功能，引領群聚產業成為重要引擎。針對區域產業特性之發展提供協助，並以提升產業競爭力為目標，以既有合作產業、產業特性與國家重點科技發展為核心，結合主要高科技產業及其他產業領域的人力與設備，配合關鍵技術研發與人才培育的推動，帶動創新產業群聚發展、提升產業創新研發能力的經驗，並將產業最新資訊傳遞給學生，同時改進教學品質，以確保學生未來在適應職場上的技能需求和符合專業能力標準，以協助於學生能在未來順利適應於快速變遷的產業，達成企業與學校雙贏策略。

## 二、99-100 年度研究與產學合作成果

表 1 99 至 100 年度研究成果件數及金額

補助單位	99 年		100 年	
	件數	核定金額(元)	件數	核定金額(元)
國科會計畫	196	166,986,054	184	139,906,436
農委會計畫	166	119,848,202	146	120,271,107
教育部計畫	100	67,422,388	124	81,316,030
其他政府機關計畫	99	52,506,313	119	40,226,856
總計	561	406,762,957	573	381,720,429

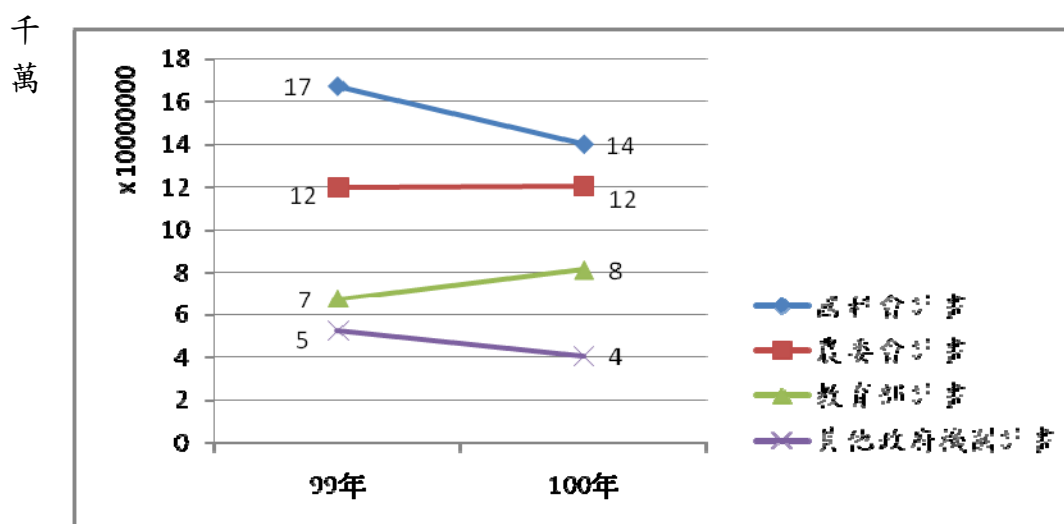


圖 1 99 至 100 年度研究成果金額

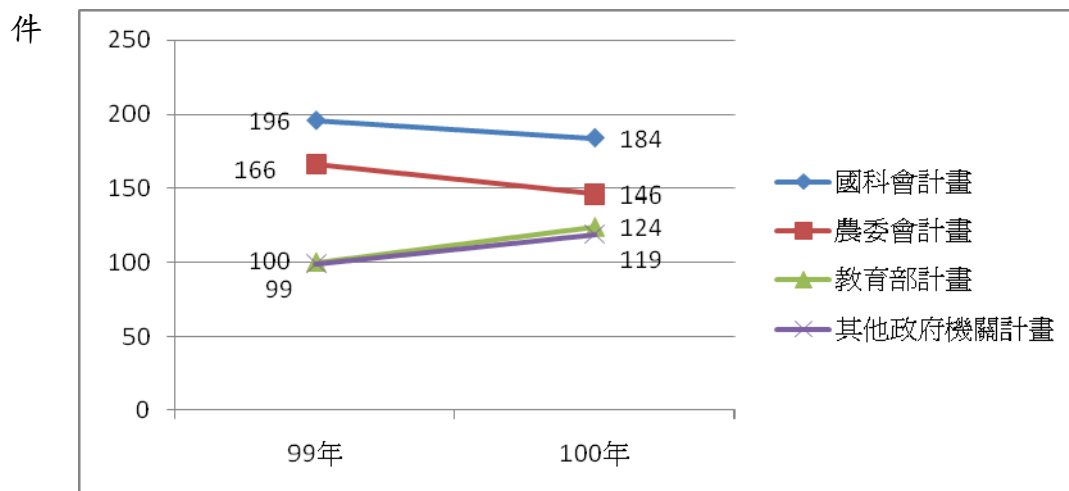


圖 2 99 至 100 年度研究成果件數

表 2 99-100 年度企業與民間團體計畫件數與核定金額

單位	99 年		100 年	
	件數	核定金額 (元)	件數	核定金額 (元)
師範學院	6	1,127,000	2	620,000
人文藝術學院	1	150,000	6	1,011,798
管理學院	8	477,690	6	912,750
農學院	39	11,186,751	47	13,021,520
理工學院	15	14,360,025	24	3,848,250
生命科學院	47	18,355,786	50	22,041,340
其他單位	16	4,107,314	16	5,101,169
總計	132	49,764,566	151	46,556,827

千  
萬

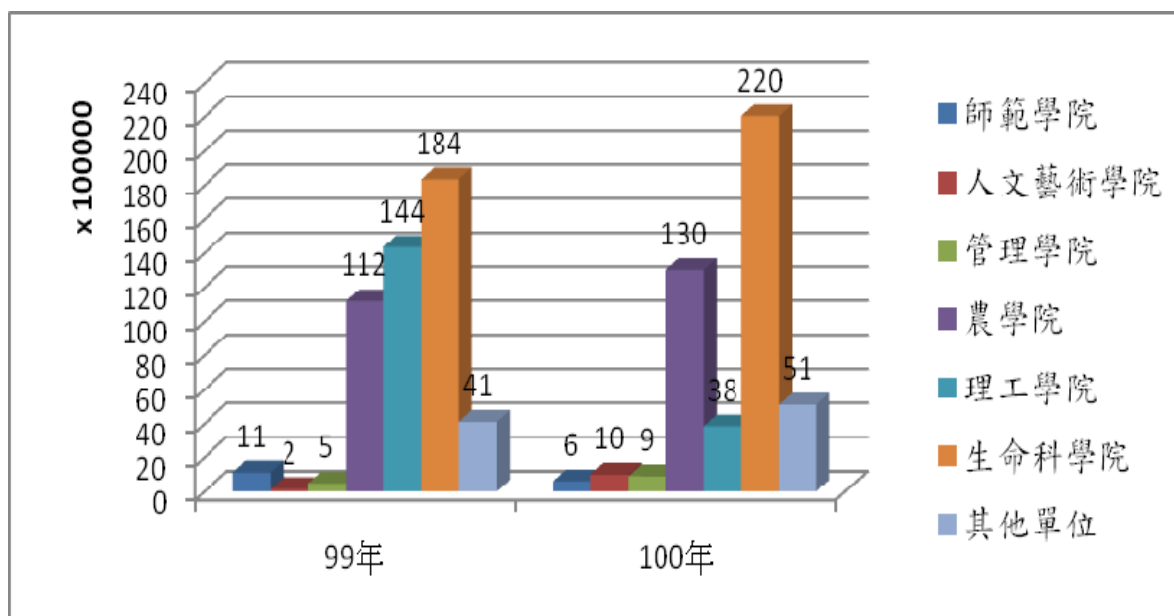


圖 3 99-100 年度企業與民間團體計畫金額

件

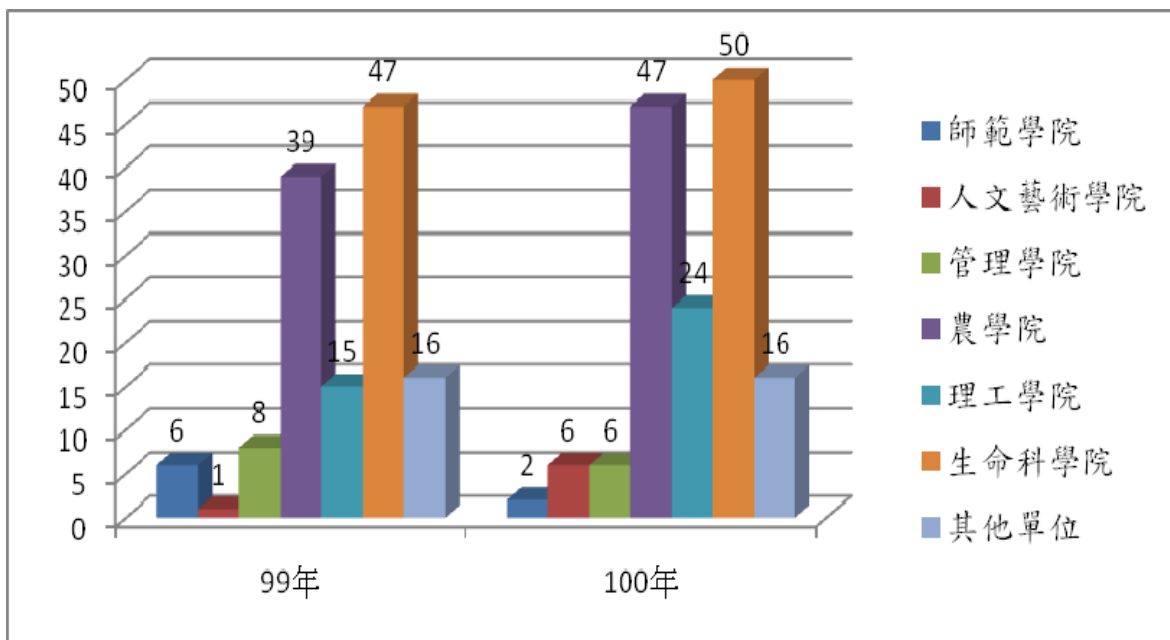


圖 4 99-100 年度企業與民間團體計畫件數

表 3 96-100 年度技術移轉件數與金額

年度	件數	技轉金額 (元)
96	9	445,360
97	10	755,100
98	7	740,807
99	8	659,748
100	4	1,406,000
合計	38	4,007,015

註：本校專利件數為 94 年 1 件、95 年 2 件、96 年 2 件、97 年 3 件、98 年 2 件、100 年 6 件，共計 16 件，其中新型專利 5 件，發明專利 11 件。



元/件

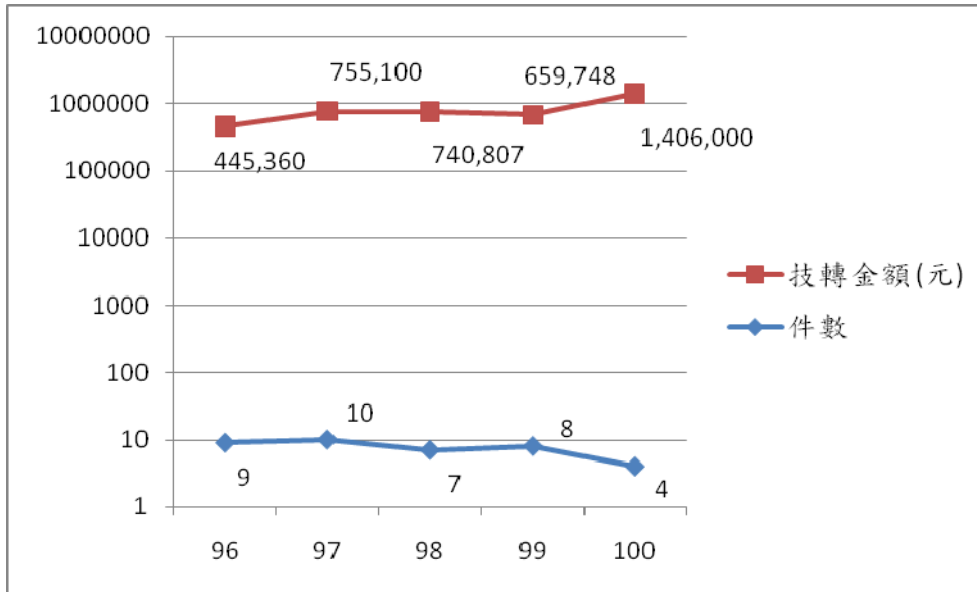


圖 5 96-100 年度技術移轉件數及金額

### 三、發展目標與策略

大學應有引領產業發展的思維，培育具備創新研發能力的產業人才。為善盡大學引領產業發展之社會責任，本校將更致力於特色的學術研究與創新研發，結合雲嘉南地區產業發展，積極構築產官學研間的合作橋樑，加強研發能量與產學營運功能，儘速完成智慧財產權技轉商化相關法規的佈局，建立激勵教師積極參與之回饋獎勵機制，推動本校與嘉義產業創新研發中心、地方政府及區域產業的緊密結合，籌組團隊並資源整合共享，創造營運多贏、綻放產學合作的光彩。

爰此，本校於100至103學年度中程校務發展計畫書中，在研究與產學合作部分，已訂定未來四年之發展目標如下：

目標一：訂定重點研究領域，聚焦資源、重點突破。

目標二：積極延攬人才，獎勵績優研究教師。

目標三：完善各項研發環境之整備，促進產學合作之發展。

目標四：健全產學營運中心，落實「研發、技轉、育成、創業」之產學合作一條龍。

目標五：推動區域產學合作，深耕在地產業。

為達成上述各項目標的策略與執行措施訂定如下：

**目標一：訂定重點研究領域，聚焦資源、重點突破**

策略與執行措施	執行學年度	推動單位	執行/協辦單位
策略1：研擬具潛力之重點領域 1-1.鼓勵各學院擬定重點研究領域。 1-2.鼓勵各系所逐步規劃特色專業。	100-103 100-103	研發處	各學院、各中心
策略2：發展校際合作，提升競爭優勢 2-1.鼓勵各學院組成跨系所與學院之研究團隊，爭取各項整合型研究計畫。 2-2.積極爭取政府研發經費，推動本校重點研究項目。 2-3.落實院系及研究中心自評與持續改善機制。 2-4.整合學校資源，規劃成立校級重點領域之研究中心。	100-103 100-103 100-103 100-103	研發處	各學院、各中心

**目標二：積極延攬人才，獎勵績優研究教師**

策略與執行措施	執行學年度	推動單位	執行/協辦單位
策略1：延攬優秀研究人才 1-1.建全本校博士後研究人員作業機制。 1-2.持續辦理本校講座教授、名譽教授等申請，以促進學術發展，提升教學與研究水準。	100 100-103	研發處 人事室	人事室、各學院
策略2：鼓勵研究成果發表，提升研究成果之質與量 2-1.建全各項獎勵研究措施以提升研究效能。 2-2.持續辦理本校「傑出研究教師」、「研究成果獎勵」、「專書專章獎勵」等獎勵機制。 2-3.鼓勵各系(所)定期辦理學術研討會，強化學術經驗交流。	100-103 100-103 100-103	研發處	各學院

2-4.持續補助本校專任教師執行研究計畫相關經費，順利進行研究工作。	100-103		
策略3：積極推動教師產學研究成果，納入教師升等考核			人事室、各學院
3-1.配合校內各級教師升等法規，落實教師產學研究成果之升等相關作業。	100-103	研發處	
3-2.持續蒐集相關資訊，提供他校對非學術研究成果(如專利、技轉、專書、創作展演...)之教師升等作業辦法，作為相關單位修正升等法規之參考。	100-103	人事室、產學營運中心	

### 目標三：完善各項研發環境之整備，促進產學合作之發展

策略與執行措施	執行學年度	推動單位	執行/協辦單位
策略1：跨領域研發人力資源整合			
1-1.彙整各學院、中心之研發人力，成立整合型的產學合作研發、輔導、服務團隊。	100-103	研發處、產學營運中心	各學院、各中心
1-2.彙整各單位資料建置「研發與人力資源資料庫」平台登錄管理網站，便利本校教職員遠端登錄與管理。	100-103		
策略2：設備資源整合			
2-1.整合校內研發實驗室及各研發中心，適當開放產學合作廠商使用。	100-103	研發處、產學營運中心	各學院、各中心
2-2.適時將相關研究領域的教師之實驗器材整合，提升設備資源充分使用效能。	100-103		
策略3：健全相關研發服務與辦法			
3-1.持續辦理學術研究獎勵審議小組會議，審議各項學術研究活動。	100-103	研發處	各學院、各中心
3-2.研擬相關補助及鼓勵研究措施。	100-103		
策略4：積極落實「附屬單位」之評鑑與考核業務，並建立完善的管理機制			
4-1.每3年進行評鑑各中心，未獲通過評鑑通過之中心予以裁撤或整併。	102	研發處	各學院、各中心
4-2.如中心營運績效欠佳，予以裁撤或整併，並給予績優中心適度獎勵。	100-103		

目標四：健全產學營運中心，落實「研發、技轉、育成、創業」之產學合作一條龍

策略與執行措施	執行學年度	推動單位	執行/協辦單位
<p>策略1：研發專利之管理</p> <p>1-1.定期舉辦智慧財產權系列課程之講座，增進本校師生對於智慧財產權相關的法律認知及智財運用最新訊息，積極推動校內研發成果之專利保護。</p> <p>1-2.盤點本校各研發專利成果，並協助教師完成專利申請。</p>	<p>100-103</p> <p>100-103</p>	<p>產學營運中心、研發處</p>	<p>各學院、各中心</p>
<p>策略2：技術移轉之落實</p> <p>2-1.加速研發技術實用化，提升相關產品之附加價值。</p> <p>2-2.透過技轉獎勵分配辦法訂定，鼓勵研究人員參與產業研發，協助廠商開發具競爭力與高附加價值率的商品，並輔導研究人員取得專利與技轉所生之利益（如簽約金、權利金或其他衍生利益等）。</p>	<p>100-103</p> <p>100-103</p>	<p>產學營運中心、研發處</p>	<p>各學院、各中心</p>
<p>策略3：育成企業之協助</p> <p>3-1.協助產業進行創新研發，提供廠商技術與創業期間所需的各項軟硬體資源，在研發、產業關係、專利、法務等方面給予實質之協助。</p> <p>3-2.輔導育成企業撰寫各類計畫書，協助爭取中央政府(如科專、SBIR 小型企業創新研發計畫 Small Business Innovation Research)及地方政府(如地方型 SBIR)之研發經費補助。</p>	<p>100-103</p> <p>100-103</p>	<p>產學營運中心、研發處</p>	<p>各學院、各中心</p>
<p>策略4：輔導育成企業進行創業</p> <p>4-1.協助進駐本校之育成企業進行創業之準備。</p> <p>4-2.鼓勵師生從事多元創意與產學接軌之研究，結合研發成果與執行力，轉化師生平日累積之專業技術與知識資源為創業之 Know-How，鼓勵創業。</p>	<p>100-103</p> <p>100-103</p>	<p>產學營運中心、研發處</p>	<p>各學院、職涯中心、各中心</p>

## 目標五：推動區域產學合作，深耕在地產業

策略與執行措施	執行學年度	推動單位	執行/協辦單位
<p>策略1：因應經濟部主導之「嘉義產業創新研發中心」，重點聚焦本校產學研發於「健康與保健」，連結產、官、學、研資源。</p> <p>1-1.結合食品所之研發技術與設備，發展本校保健機能食品之研發。</p> <p>1-2.結合金屬中心之研發技術與設備，發展提升高值化食品(如天然物之萃取/分離/純化)之研發潛能。</p> <p>1-3.結合精機中心之研發技術與設備，發展本校綠能資源與設計結合之產品開發。</p> <p>1-4.結合自行車中心之研發技術與設備，發展本校健康促進與生活輔具創新產品研發。</p>	<p>100-103</p> <p>100-103</p> <p>100-103</p> <p>100-103</p>	研發處、產學營運中心	各學院、各中心
<p>策略2：善用本校研發潛量，協助在地企業進行升級與轉型。</p> <p>2-1.充分發揮本校各類「檢驗中心」、「驗證中心」、「技術推廣服務中心」之功能。</p> <p>2-2.協助在地企業，撰寫地方型 SBIR（小型企業創新研發計畫）計畫書，申請中央與地方之研發補助。</p> <p>2-3.積極參與政府相關政策(如經濟部南部產業關懷計畫)，協助在地企業技術升級與轉型。</p>	<p>100-103</p> <p>100-103</p> <p>100-103</p>	研發處、產學營運中心	各學院、各中心

### 四、後續重點辦理事項

- 1.訂定各學院重點研究領域及各系所特色專業。
- 2.成立跨學院、系所之整合型產學合作研發、輔導、服務團隊。
- 3.規劃成立校級重點領域之研究中心。
- 4.落實「研發、技轉、育成、創業」之產學合作一條龍。
- 5.善用本校研發潛量，推動區域產學合作，深耕在地產業。
- 6.積極推動教師產學研究成果納入教師升等考核。

## ※議題二：建構國際化推動平台，加強國際合作與人才培育績效。

引言：

### 一、前言：

本校邱校長於 101 年 2 月 1 日就職演說中，揭櫫關於本校國際化之治校理念：「積極拓展國際交流合作的質與量，規劃成立國際學院，建構國際接軌平台，提高國際交換師生及外籍生人數，延聘優質外籍師資，積極籌辦或參與國際性學術研討會，營造國際化校園情境，追求共榮永續的國際化發展。」準此，如何建構國際化推動平台，加強國際合作與人才培育績效，實為本校未來校務推動重要課題之一。

### 二、現況：

本校自整併後即招收外國學生及僑生，迄今(統計至 100 學年度第 2 學期)在校外籍生有 64 名、僑生有 226 名，其中 100 學年度外國學生申請入學有 92 件，通過入學審查核發入學許可者有 60 人，同一學年度受理僑生分發入學有 127 人。本校國際化事務相關專責單位及國外學生、陸生支援輔導系統，分由教務處、學務處、研發處等三個一級行政單位依權責共同處理，另語言中心華語組負責本校外籍生華語文輔導課程之設計與實施。

- (一)教務處招生與出版組負責國外學生、陸生的招生工作、資料之審查及寄發入學通知等。
- (二)學生事務處國際學生事務組辦理國外學生、陸生的生活輔導，以及到校前的聯絡、接機、報到、居留、出入境、醫療保險、健保等相關事項。
- (三)研發處學術發展組負責與國外及大陸的國際學術交流及交換生事宜。

### 三、其他學校作法：

隨著國際學術交流活動日益頻繁，國際交換學生往來熱絡，各校陸續成立相關國際化平台，並賦予綜整國際事務之業務職掌。經整理各校有關國際事務推動平台籌設情形，可概分為以下三類：

(一)成立一級單位，整合招生、輔導及交流之單一服務窗口：

於學校行政組織設置「國際事務處」、「國際交流事物中心」等名稱之一級單位，整合國際交流合作與國際學生招收輔導等事項，成為單一服務窗口，如：臺灣大學、中興大學、中正大學等校。

(二)成立一級單位，協調其他單位處理招生、輔導事宜：

於學校行政組織設置「國際事務處」等名稱之一級單位，並協調教務處辦理入學及註冊事宜或協調學務處辦理外國學生就學協助與輔導，如：義守大學。

(三)未成立一級單位，由相關單位分別處理招生、輔導與交流事宜：

未設置「國際事務處」名稱等一級單位，於「研究發展處」下設「學術發展組」或「學術交流組」，辦理國內外學術交流業務、外賓參訪之接待事宜；另由教務處辦理外國學生招生、申請入學，由學務處負責僑生與外籍生生活輔導，如：高雄大學、東華大學等校。

各大學國際事務推動平台籌設情形整理：

學校名稱	平台名稱	籌設沿革	組織架構	業務職掌
國立臺灣師範大學	國際事務處(一級單位)	於96年8月1日成立「國際事務處」，整合國際合作與國際學生相關單位，成為單一服務窗口。	開發組、學術合作組、國際學生事務組(原輔導組)、林口校區國際事務組	1. 開發組：境外學生招生宣傳、國際學生入學申請。 2. 學術合作組：姊妹校簽約、外賓接待、交換教授、短訪學者、交換學生、雙聯學制、赴外進修補助、海外宣傳。 3. 國際學生事務組：國際學生報到、入學及生活輔導、獎助學金、生活輔導及交流活動等業務。 4. 林口校區國際事務組：林口校區國際交流業務。
國立臺灣大學	國際事務處(一級單位)	1. 原「聯絡中心」，74年8月1日正式成立。 2. 80年8月更名「國際學術合作聯絡中	設有國際事務長、副國際事務長二人，「國際合作組」及「國際學生組」共二組，兩組編制共包括專任人員	1. 國際合作組：負責與國外大學及學術機構之簽約、洽談、訪賓接待、國際組織及其活動辦理、赴外參訪等。 2. 國際學生組：負責外國學生招生(接管自教務處業務)、外國學生照顧輔導(接管自學務處僑輔組)、交換學生、跨國雙學位計畫以及暑期班等相關業務。

學校名稱	平台名稱	籌設沿革	組織架構	業務職掌
		心」，85年又更為「國際學術交流中心」。 3. 96年8月1日，「國際事務處」正式成為一級單位。	4人及約用人員12人。	
中國醫藥大學	國際事務處(一級單位)	於94年8月成立學術交流中心，自100年8月起正式改制為國際事務處。	大陸學術交流組、學生國際事務組、國際合作交流組	<ol style="list-style-type: none"> <li>1. 大陸學術交流組：大陸來賓接待、大陸招生相關業務、大陸姐妹校之聯繫、交流。</li> <li>2. 學生國際事務組：海外招生事務、參與海外教育展、彙整聯繫新增招生型姐妹校、學生出國業務。</li> <li>3. 國際合作交流組：國際來賓接待、聯繫、謀合之對口。</li> </ol>
國立中興大學	國際事務處(一級單位)	95年8月1日正式成立，負責業務集合原先分屬於教務處研教組、註冊組、學務處僑外室、研發處學術組等單位之國際相關事宜，成立後辦理全校性國際事務，並協助校內單位辦理國際性活動。	設有國際長、副國際長及秘書各1人，分為三組，分別為「學術交流組」、「外籍學生事務組」、及「大陸事務組」，各組設置組長1人及組員2~3名。另設有國際學院籌備處。	<ol style="list-style-type: none"> <li>1. 學術交流組：本校與姊妹校學術交流、推薦本校學生至姊妹校交換、姊妹校學生來校交換審查等業務。</li> <li>2. 外籍學生事務組：外國學生招生、入學申請、審查、獎學金申請核發、健康保險、活動辦理、簽證協助、外國學生志工招募等業務。</li> <li>3. 大陸事務組：本校與大陸地區姊妹校學術交流、推薦本校學生至姊妹校交換、姊妹校學生來校交換審查等業務。</li> </ol>
國立中正大學	國際交流事務中心(一級單位)	於94年初，設置「國際交流事務中心」一級單位，綜理有關國際學術	中心設主任： 1. 國際學術合作組組長—專員、專案	<ol style="list-style-type: none"> <li>1. 國際學術合作組：組教師申請校外經費補助、教師申請校內國際交流補助、姊妹校來訪出訪事宜、學生出席國際會議申請經費補助、學生赴國外研修獎學金申請事宜。</li> </ol>



學校名稱	平台名稱	籌設沿革	組織架構	業務職掌
		交流與合作，以及國際學生的宣傳與招收。	工作人員 2. 國際學生組組長—專案工作人員 2 人 3. 國際發展組組長	2. 國際學生組：國際學生服務、交換生相關事宜、國際禮賓團、國科會雙邊/三邊計畫/蒙藏委員會計畫。 3. 國際發展組：姊妹校交流合作協議之簽訂及管理、溝通協調整合校內外之各項資源、建立國際交流標準作業流程(SOP)、制訂國際友善校園地圖、推動跨界、跨文化全英語學群課程、規劃國際學院、支援全英語學位學程招生。
東吳大學	研究事務與國際合作處(一級單位)		研究事務組、國際合作組	1. 研究事務組：研究計畫—計畫申請、領款、結案、彙整製作經費報銷表、線上送出及申覆申請、校內外獎補助。 2. 國際合作組：辦理本校交換學生出國研習甄選等各項相關業務、辦理赴國外交換學生獎補助相關事宜、協助辦理外籍交換學生來校各項相關業務等。
國立中山大學	國際事務處(一級單位)	自 85 年成立學術研究處以來，即由學研處辦理交流事務，於 86 年於其下設立交流組。鑑於國際交流活動蓬勃，國際間往來頻繁，交流形式多樣化，於 92 年 8 月 1 日正式成立國際交流處，屬一級行政單位。95 年 2 月 1 日起納入原隸屬於學生事務處之僑生輔導組，	設處長、編審各 1 人，底下分「學流組」、「學生交流組」、「僑生與外籍生事務組」及「中山美國中心」與「中山歐盟中心」。	1. 學術交流組：簽署校級國際學術交流契約、審核與彙整校內單位簽訂之國際學術交流契約、辦理國外教育展參展事宜、安排出訪國外行程、接待國外來訪貴賓、草擬校長及處長之英文交流書信、其他國際交流專案計畫。 2. 學生交流組：交換學生事務、交換學生獎學金、學生事務「學海飛颺」、「學海惜珠」計畫、維護國外研修學校資料庫、辦理「學海築夢」海外實習計畫、甄選交換學生伙伴、辦理遊學團相關事項、業務相關資料彙整及經費核銷、輔導外籍生聯誼會辦理活動。 3. 僑生與外籍生事務組：僑生事務、外籍生入學諮詢與輔導、各項活動申請經費核銷及發放、外籍生畢業些學退學離校手續及造送名冊、輔導外籍生聯誼會運作及活動辦理、外籍生校友聯繫資料建檔及更新、編彙外籍生中英文入學輔導手冊、大陸學籍生來

學校名稱	平台名稱	籌設沿革	組織架構	業務職掌
		成為綜理外籍學者、外籍學生及僑生業務的專責單位。		台就學輔導業務。
國立臺灣海洋大學	國際事務處(一級單位)	於95年度設立「僑生暨國際學生輔導組」,97年8月1日改名為國際事務組。復於99年8月1日正式成立國際事務處。	國際學生事務組、國際合作組	<ol style="list-style-type: none"> <li>1. 國際學生事務組：國際學生輔導、大陸交換生及學位生輔導、國際學生(舊生)獎助學金申辦、國際學生獎助學金發放、核銷。</li> <li>2. 國際合作組：陸生招生計畫相關業務、大陸合作交流與姐妹校之協議、研擬、規劃、簽署及協調等相關業務之執行、國際學生招生計畫執行業務、國際姐妹校外賓來訪行程之安排、協調、接待。</li> </ol>
國立成功大學	國際事務處(一級單位)	原由研究發展處學術合作組辦理國際學術交流相關業務。92年起由學術合作組擔任招收外籍生之單一窗口。於94學年度通過成立「國際學術處」,設置國際合作組與國際學生事務組,於96年2月1日起正式運作,並於97年8月教育部核備改名為「國際事務處」,綜理全校性的國際事務。	設有國際長、副國際長各1人,分為2組,分別為「國際合作組」、「國際學生事務組」,各組設置組長1人。	<ol style="list-style-type: none"> <li>1. 國際合作組：洽談簽定校際協議書或備忘錄、交換學生協調書、雙學位計畫協調書等、擔任簽約學校之聯繫窗口,推動合作計畫及相關事宜、辦理校際外賓來訪之行程聯繫及協調相關事宜、協助規劃海內外招生說明會、教育展及參展事宜、協助辦理外籍生招生事宜、協助辦理交換學生及雙學位計畫說明會。</li> <li>2. 國際學生事務組：在校國際學生獎學金之彙整、辦理台灣獎學金等其他校外獎學金相關事宜、學校規定衛教、工作證申請、整理外國學生在校之紀錄(如休、退學、保留學籍)、報支外國學生每學期之學雜費、接待家庭、舉辦外國學生活動與新生研習會、處理外國學生入學、報到相關事宜。</li> </ol>
義守大學	國際事務處(一級單位)		國際合作交流組、國際學生事務組	<ol style="list-style-type: none"> <li>1. 國際合作交流組：負責中國大陸、香港、澳門地區合作交流事務、安排出國參訪行程、辦理本</li> </ol>

學校名稱	平台名稱	籌設沿革	組織架構	業務職掌
				校學海獎助學金、辦理交換生業務、接待外賓。 2. 國際學生事務組：協調教務處辦理入學及註冊事宜、協調學務處辦理外國學生宿舍之申請、聯絡外籍生新生就讀意願及班機等。
國立高雄大學	無【於研究發展處設「學術交流組」】			1. 教務處招生組—辦理外國學生申請入學。 2. 學務處僑生與外籍生輔導組—負責僑生與外籍生生活輔導。 3. 研發處學術交流組—辦理國內外學術交流合作事項。
國立東華大學	無【於研究發展處設「學術交流組」】			1. 教務處出版組與國際學生中心—國際學生督導與管理、綜攬外國學生招生、入學暨在校輔導業務。 2. 研發處學術交流組—辦理國內外學術交流組業務、外賓參訪之接待事宜。
中原大學	國際事務中心	94年8月1日設立	設主任1人、組員2人及約聘行政人員3人	國際學生文化活動、國際學生入學事務、國際學生招生、國際學生事務諮詢與照顧、新生導航、簽證及健保諮詢、國際學生活動統籌、國際學生大使招募與訓練、交換生甄選及送件、交換生說明會、交換生諮詢服務、相關遊留學獎學金、國際教育展、外賓來訪事宜、職員出國見習活動。
元智大學	國際暨兩岸事務室	於97年8月成立國際暨兩岸事務辦公室，綜理全校性的國際事務。	設主任、秘書各1人，行政人員6人	建立與拓展國外學術交流管道、接待國外學者或學術機構人員來訪、辦理國際學生交換及交流事宜、辦理兩岸學術交流事宜、招收外籍生、及各式學術活動、研討會、交流訊息之公告，以提昇本校的國際競爭力與知名度，吸引外籍學生來校就讀。
亞洲大學	國際學術交流中心（一級單位）	自93年起即設立國際學術交流中心，並於99學年度起成立國際學院。國際學術交流中心辦理國際學術交流之相關業務，積	本中心目前設有主任1人、國際招生組組長1人、行政助理2人	外籍生海外招生宣導事務、辦理外籍生專案招生合作事務、辦理外籍生入學事務、國際學術交流事務、交換學生事務、增修本校與國際交流相關之法規、填報政府各單位國際交流相關之報表、國際禮賓大使培訓。

學校名稱	平台名稱	籌設沿革	組織架構	業務職掌
		<p>極推展國際學生招生及國際交流業務；國際學院則是負責外籍生之生活照顧、英文學程及華語文培訓暨課程之整合工作。</p>		
逢甲大學	國際事務處（一級單位）		<ol style="list-style-type: none"> <li>1. 國際事務處處本部（國際事務長、秘書）</li> <li>2. 國際學生事務辦公室（主任、副主任）</li> <li>3. 大陸事務辦公室（主任）</li> <li>4. 海外青年技術訓練班（主任）</li> <li>5. 華語文教學中心（主任）</li> </ol>	<ol style="list-style-type: none"> <li>1. 國際事務處處本部：國際合作交流、簽約、訪賓接待、國際年度教育者年會 incoming 交換學生業務、國際志工隊指導老師薦外學生短期研修業務、學海飛颺、惜珠獎學金教職員生出席國際會議系統。</li> <li>2. 國際學生事務辦公室：國際學生在學輔導、國際學生社團指導老師國際學生獎學金、醫療保險業務、國際學生招生與輔導、海青班學生社團指導老師大陸地區短期交流學習業務、國際學生學習輔導。</li> <li>3. 大陸事務辦公室：大陸地區交流合作、訪賓接待、大陸地區遊學團辦理、大陸地區校際合作事宜。</li> <li>4. 海外青年技術訓練班：海青班課務、學籍事宜、海青班獎學金業務、海青班各項校內會議業務。</li> <li>5. 華語文教學中心：學生輔導與活動學招生、獎學金、新生訓練、志工管理。</li> </ol>

#### 四、本校國際化平台推動構想：

經參考各校作法與本校處理國際學生與交流事務之現況，為朝加強國際合作與人才培育績效目標邁進，兼顧本校行政組織員額考量，研擬短期、中長期推動策略如下：

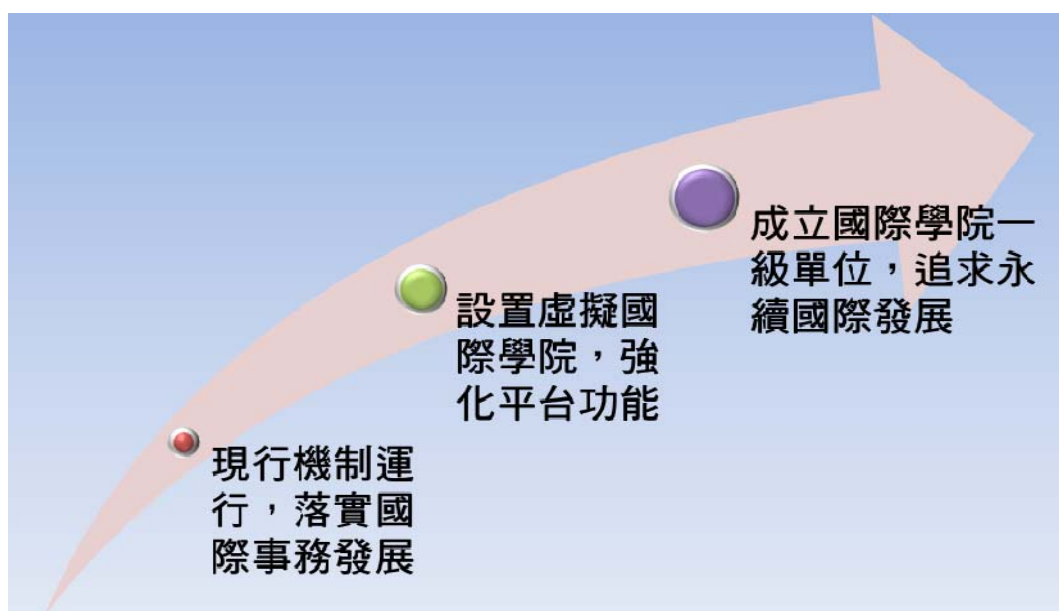
（一）短期策略：結合現行機制與各學院外籍生學位學程，強化平台功能

作法：於一級單位「研究發展處」下設置虛擬之「國際學院」平台，整合教務處、學務處、研發處與各學院外籍生學位學程之資源，透過聯席會議共同處理國際學生招生輔導與國際事務交流事宜，並據以作為進一步推動國際事務之平台，達強化既有運作機制與資源整合之效。

**(二)中長期策略：成立一級單位之「國際學院」，追求永續之國際化發展**

作法：於學校行政資源齊備之情況，且虛擬之「國際學院」運作發展已臻成熟，規劃於本校設置一級行政單位「國際學院」，建構與國際接軌之平台，有關外籍生招生工作、入學申請資料之審查及寄發入學通知等，賡續由教務處招生與出版組負責；「國際學院」則整合原學生事務處國際學生事務組與研發處學術發展組業務，除持續輔導外籍生就學與生活輔導、加強國際學術交流與合作外，更積極拓展國際交流合作的質與量，積極籌辦或參與國際性學術研討會，營造國際化校園情境，追求共榮永續的國際化發展。

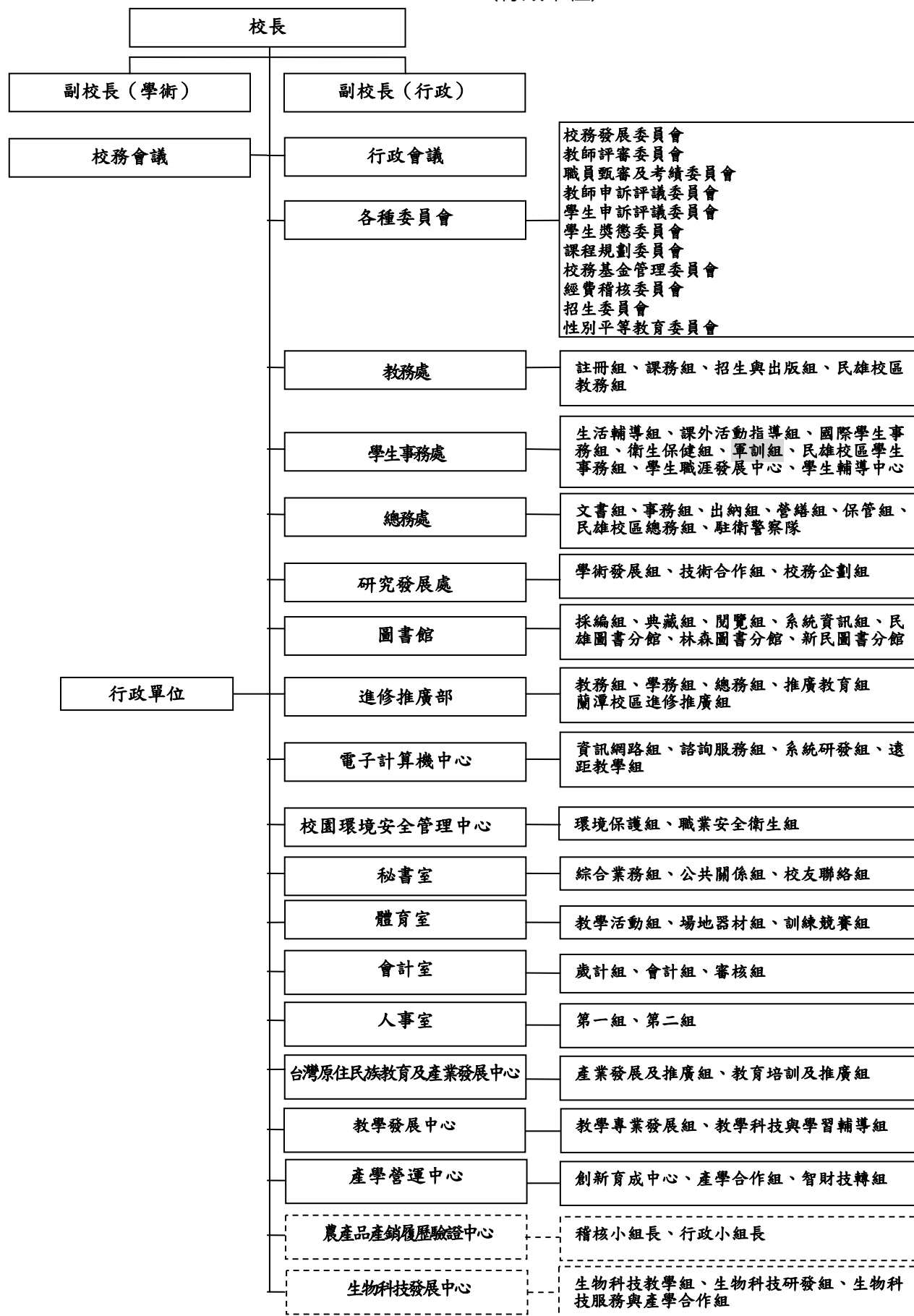
「國際學院」發展構想圖如下：



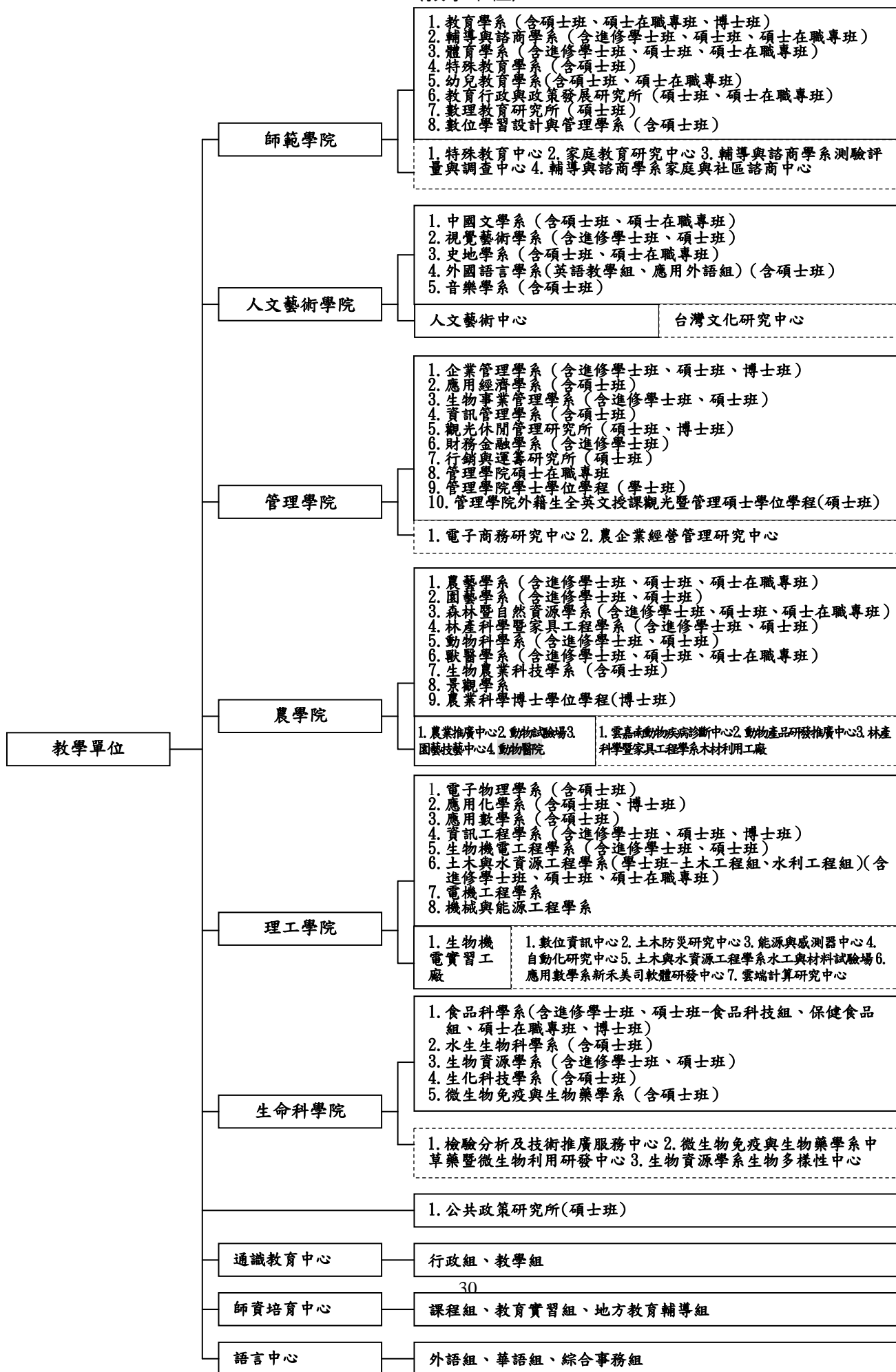
參、臨時動議

肆、散會（下午 時 分）

(行政單位)



(教學單位)



99 學年度校務諮詢委員會建議事項後續追蹤情形彙整表

委員	建議事項	執行情形
楊國賜 委員	1. 學校能採用 PDCA 的模式融入整體校務推動運作，持續品質提升的推動是肯定的。惟若能把校務評鑑五大項目有效的做整合，將來如能在簡報檔中(在舊手冊中第 20 頁的圖表)，重新加以整理，運作圖片來呈現，效果會很好。整個把學校定位、願景、項目，做個有效連結，將整個機制完整的呈現，效果會更佳，在項目與項目間都做個結合。	委員建議事項，納入本校往後校務評鑑作業籌備時參考。
	2. 簡報一開始，宜強調學校品質、特色及創新的部分，會讓參與的委員馬上抓到重點。在前言的部分，以嘉義大學原來的願景「光耀嘉義，揚名全國、躋身國際」帶出幾項重大特色，例如教學卓越化、研究創新化、行政服務優質化、傑出學生表現及校園綠色化等強調報告，評鑑委員就可以在最後撰寫評鑑報告書中提出這部分的觀點。	學生社團於 97-100 學年度參與校外比賽成績請參閱附件 1。
	3. 簡報可再重點彰顯更多的特色。呈現方式，正式評鑑中是否可依照評鑑所列的參考效標，有 5 大項、48 項的小項，逐一列出。但不需全部報告，可將重點處用紅字標示，在簡報中直接讓校長報告重要的項目即可。建議把每個項目都寫上，再讓校長報告重點，以彰顯細節部分。	委員建議事項，納入本校往後校務評鑑作業籌備時參考。
	4. SWOT 分析部分，尚缺了一項內容(但在紙本裡有)，宜將其呈現於簡報中：在學校進行完 SWOT 分析後，學校因應策略是什麼？學校要怎麼去面對這些分析？也許有些是融入在報告中，但最後的策略，特別是針對威脅部分要怎麼去因應，這也是要在報告中說明。	委員建議事項，納入本校往後校務評鑑作業籌備時參考。
	5. 評鑑時，在定位項目後，針對校長的治校理念，將來在簡報裡也要請校長略加以陳述，而且能具體明確化，該提示的	1. 本校新任校長邱義源博士於 101 年 2 月 1 日就任，佈達典禮上揭櫫之八大治校理念如下：(1) 運籌組織功能：積極建立榮



委員	建議事項	執行情形
	重點應該要提。	<p>辱與共、生命共同體的校園生態，充分授權、落實分層負責功能，提升組織執行力；以品質導向、數字管理，持續推動學校的進步。(2)掌握契機起飛：發揮嘉義大學座落臺灣雲嘉南最大糧倉核心位置的地利，掌握嘉義大學學術專長的優勢契機，投注生物科技與人文藝術元素，聚焦發展、創造更高的附加價值，打響嘉大的品牌與榮耀。(3)善盡社會責任：珍惜嘉大以地方為名的榮耀，積極結合臺灣西部走廊農漁工商業，打造引領人文與科技發展的學術重鎮。(4)落實全人教育：以學生學習成效為本，落實教育即生活的理念，加強品德教育，提升學生的人品素養；發揮全體教師言教與身教的潛移默化功能，建立學生建立正確的態度、價值觀與明辨是非的能力；並加強產學連結，提早啟動學生職涯規劃，強化就業競爭力。(5)進化學術生命：體認研究學術是每位大學教師被託付的使命，也是被法律保障賦予可以發揮長才的任務，充分展現學者風範，以研究學術為職志。鼓勵績優研究教師籌組研究群組厚植競爭實力，進而整合規劃特色強項，積極爭取設置邁向頂尖研究中心，有效提升校譽。(6)綻放產學光彩：積極構築產官學研間的合作橋樑，加強研發能量與產學營運功能，儘速完成智慧財產權技轉商化相關法規的佈局，積極促進與嘉義產業創新研發中心的緊密結合，創造營運多贏、綻放產學合作的光彩。(7)拓展全球視野：積極拓展國際交流合作的質與量，規劃成立國際學院，建構國際接軌平臺，提高國際交換師生及外籍生人數，延聘優質外籍師資，積極籌辦或參與國際性學術研討會，營造國際化校園情境，追求共榮永續的國際化發展。(8)營造溫馨校園：</p>

委員	建議事項	執行情形
		<p>鼓勵舉辦輕鬆不拘形式的聚會互動，藉軟性輕鬆的互動與瞭解，建立互信關懷的和諧情境、且具同理心的溫馨校園。</p> <p>2. 委員建議事項，納入本校往後校務評鑑作業籌備時參考。</p>
	<p>6. 為提升與強化教育品質，在最後第五項建立「內部」品質保證的機制中，都有在簡報中說明，但需再整合，會更符合校務評鑑時所評鑑的品質、特色的要求。上述所提的都可以再考量，加以整理，原紙本資料裡都有，但如何把重點再凸顯出來，我想未來可以再給評鑑委員更印象深刻。</p>	<p>1. 加強各系所課程評鑑、訂定教學內容大綱。</p> <p>2. 推動英語資訊畢業門檻、提升中文及游泳基本能力、辦理基礎學科會考。</p>
	<p>7. 基本素養及核心能力，在簡報裡提到要宣導。更具體的作法應是在新生入學（始業式、新生訓練），建議要增加一項有關「大學入門」講授及稍做介紹一下，讓新生瞭解，大概就會很好。之後的各年級學生就是在導師時間再做加強即可。</p>	<p>1. 有關基本素養及和核心能力之宣導，除在學校網頁及各校區張貼海報持續宣導外，將利用新生座談會及始業式加強宣導周知，以增進學生對本校教育目標、基本素養及核心能力認知與了解。</p> <p>2. 於始業式時排定時段，請權責單位配合宣導。</p>
<p>廖一久 委員</p>	<p>1. 財務收支方面，大家都擔心在因應教育部政策情況下，該如何處理。嘉義大學在 97 年時還有 3 億的短絀，98 年 1 億 6 仟萬，到 99 年只剩 4,900 萬了，已經有很顯著的改善。可喜的是，還有 8.4 億的存款，是很了不起的。</p> <p>2. 學校目前設有英文學習坊，4 年前門檻通過率僅有 3%，現在已經到了 86%，非常大的進步，在前任楊校長及現任李校長還有各位老師的努力下，已有卓越的成果。但面對少子化，也如李校長於簡報中所提，希望要有居安思危之危機感，再接再勵。所有的委員都希望貴校能永續發展，期盼各位能有更完善的發展。</p>	<p>本校財務短絀逐年縮小，資金也逐年累積，顯示短期因應策略已見成效。</p> <p>於正式英文課程舉辦全校性大一英文會考，確保學習品質，並舉辦多元性課外英文學習活動，做為課程延伸學習，同時將繼續提升英文門檻通過率，並加強學生取得校外標準化測驗證照。以 97 學年度日間大學部在校生而言，至 100.11.19 日校外英檢通過率僅 21%，截至今日已達 30%。</p>
<p>黃榮村 委員</p>	<p>1. 有無特別的理由，足以說明或支撐，原來學校定位是以教學型大學，現調整為綜合大學的原因。是否意指學校已經走</p>	<p>1. 本校成立迄今已屆滿 11 年，業完成整合時期之階段性任務，為符應國家政策與環境情勢，以及學校將邁向新的階段與</p>

委員	建議事項	執行情形
	<p>出了教學型大學這個階段，或具備有更好的條件成為綜合型大學了，教學型大學與綜合型大學的不同點為何，相信在正式評鑑時，委員一定會很有興趣，為什麼學校在定位上做了重大的改變，一定要有一些很具體的理由，當然也要提供相對的佐證資料，程序上就是經過了校務會議的討論說明，佐證資料也需要提出國內一些綜合性大學裡師生的條件及特色表現來與嘉大做個比較，而得到一個結論：嘉大一定要從教學型變成綜合大學的必要。</p>	<p>挑戰，在透過 SWOT 分析本校優勢、劣勢、轉機與危機，參採本校校務評鑑自我實地訪評校外委員建議、多年來校務諮詢委員寶貴建言，調整修定自我定位。</p> <p>2. 調整修定自我定位案業經 100 年 6 月 21 日 99 學年度第 2 學期第 3 次校務會議審議通過，本校自 100 學年度起定位為「具卓越教學與特色研究之綜合大學」。未來校務發展藍圖將持續以教學為第一，集中資源重點投入具有產學合作特色的學術研究與創新研發。</p> <p>3. 將依新的學校自我定位，展開滾動式修正本校 100-103 學年度中程校務發展計畫書，規劃學校未來發展方向及重點特色，以符應本校之學校自我定位，達成校務發展目標。</p> <p>4. 積極蒐集各項審議通過相關會議紀錄作為佐證資料。</p>
	<p>2. 校長治校理念、學校的教育目標、學生的基本素養與核心能力培育等項，如何在校長的治校理念來落實？其落實的方式為何？這兩項相當是相當重要的。</p>	<p>校長治校理念與本校教育目標、學生的基本素養與核心能力培育等項一致，在治校理念推動上已結合本校教學卓越計畫，落實 PDCA 品保機制，提升執行成效。</p>
	<p>3. 學校追求國際化的作法很積極，績效顯著，主要是在有哪些內容上表現呢？這些內容與項目是否皆以學校既有之特色(如農業與教育)為核心，往外開展？其佐證為何？將來評鑑委員問起相關疑問，若是回答以既有特色，即以學校的農業或教育核心來做開展者，將如何符合有關學校將定位成「綜合型大學」之疑慮，僅發展既有特色，是有其內在矛盾性存在，需再加以說明。</p>	<p>1. 鼓勵教師開設全英語課程並積極招收外籍學生。</p> <p>2. 師範學院為培養學生國際觀並加強學生外語能力，積極鼓勵學生以英文撰寫論文並鼓勵學生參與國際研討會發表學術論文，以達到教育國際化目標，100 學年度學生於國際研討會發表學術論文共計 22 位同學出席發表，22 篇論文。</p> <p>3. 數位學習設計與管理學系與美國 Ashland University 合作辦理 100 學年度暑期海外專業實習，大學部及研究生共 8 位同學參加。</p> <p>4. 師範學院系所 100 學年度共舉辦 2 場國際研討會；系所邀請 8 位國外學者專題演講及交流。</p>

委員	建議事項	執行情形
		<p>5. 人文藝術學院國際化作法以學術研討會及國際學生交換就讀為主，邀請知名學者演講，除了能增加學生學科的知識之外，也能提供給學生更多元文化的思考、學習。</p> <p>6. 中文系辦理第三屆宋代國際學術研討會，邀請日本、德國、韓國、加拿大及大陸學者學者，發表論文及進行學術交流活動。</p> <p>7. 外語系在 100 學年度有 1 位美國籍，2 位印尼籍，1 位俄羅斯及兩位僑生在該系之碩班就讀。該系上課之語言以英文為主，亦鼓勵學生申請至它國當交換學生。在 100 學年度有 1 位同學至西班牙，另 1 位至美國當交換學生。</p> <p>8. 史地系舉辦學術研討會，邀請日本著名學者做專題演講。自 98 學年度至今，每學期至少邀請兩位國際知名學者或青年學者到該系演講。</p> <p>9. 音樂系每學期聘請國外知名演奏家蒞校演出或舉辦大師班，積極策劃樂團赴國外演出或鼓勵參加國外競賽。配合每年嘉義市國際管樂節的舉辦，本校管樂團除參與演出外，並在嘉義市政府協助安排下，經常與國外知名演奏團隊進行交流演出。</p> <p>10. 視藝系有 2 位外籍生、10 多位僑生，辦理國際學術研討會，暑期辦理兩岸學生交流，現有 1 位美籍 Mary 教授在該系研究與教學。</p> <p>11. 管理學院於 100 學年度設立「外籍生全英授課觀光暨管理碩士學位學程」並正式授課，結合管理學院中各系所的專任師資，發揮所長；採用全英文授課，以提升師生之英文能力與專業能力，與世界接軌。</p> <p>12. 為擴展學生管理相關新知與國際視野，管理學院 EMBA 班歷年皆舉辦海外企</p>

委員	建議事項	執行情形
		<p>業參訪、企業參觀與個案研討等多元教學活動，進行理論與實務之印證。</p> <p>13. 企管系辦理招收外籍生，100 學年度大學部招收 3 名。</p> <p>14. 行銷運籌所於 100 學年度舉辦二場國際學術交流座談會，邀請著名外籍講座蒞臨演講，提供學生國際交流之學習環境。</p> <p>15. 觀光所係以『觀光休閒產業管理』及『觀光遊憩資源管理』領域為教學培育及研究之發展目標，並配合學校推動國際化辦理全英語授課。</p> <p>16. 國際間越來越重視獸醫養成教育，繼台大、興大、成立獸醫學院後，本校亦積極申請成立學院，現已通過獸醫學系、獸醫基礎醫學研究所之系所分設立案，並申請設立臨床動物醫學研究所。上述一系二所成立後，再申請成立獸醫學院，並推動六年學制，整體提升本校對於獸醫養成水準以符合國際潮流。</p> <p>17. 招收外籍生開設 8 門(16 學分)英語專業課程。</p> <p>18. 鼓勵教師出席國際研討會。</p> <p>19. 理工學院應數系配合學校督促學生通過全民英檢來提升學生英文能力。並鼓勵老師參加國際研討會或發表論文在國際期刊以提升老師的國際能見度。</p> <p>20. 理工學院應化系與 Texas A &amp; M, Commerce 正進行研究生的互換, 並獲對方化學系主任優先提供 1 名學生全額獎學金到該校就讀碩士班。</p> <p>21. 理工學院生機系網頁英文頁面及授課教材使用英文教授，鼓勵學生參加國際研討會報告以期望達到國際化。</p> <p>22. 理工學院土木與水資源工程學系、水利署及中國土木水利工程學會共同主辦「第 20 屆水利工程研討會」，會中邀請國內外專家學者共同參與，並發表逾 150 篇論文，以增加學生國際視野。</p>

委員	建議事項	執行情形
		<p>23. 理工學院電機系鼓勵教師與學生以英文投稿並發表論文於國際研討會研討會。此外，對於課程規劃與實施亦考慮未來進行 IEET 國際認證並與國際學科接軌。</p> <p>24. 理工學院目前資工系與土木系皆獲 IEET 國際認證，未來該系學生申請國際相關學校其所修習學分接能被採計。</p> <p>25. 生命科學院積極鼓勵教師出國參加學術會議、辦理國際研討會、聘請國外教師進行全英語授課、邀請校外學者專家蒞院參訪及與嘉義地區知名醫療院所進行研究合作。</p> <p>26. 生命科學院食品科學系於 99 學年度教師出席國際學術會議者，共計 6 場次，推薦學生出國參訪，國科會補助博士班學生出席國際學術會議。</p> <p>27. 生命科學院水生生物科學系師生於 99 學年度教師出席國際學術會議者，共計 5 場次，學生出席國際學術會議並張貼海報者，共計 5 人次。</p> <p>28. 生命科學院水生生物科學系與美國姐妹校 IDAHO 大學合作，透過教育部補助學生出國研習，輔導大學部學生以交換學生方式至該校修讀學分。</p> <p>29. 生命科學院生資系自 100 學年度聘請印度籍教授於碩士班以全英語授課開授課程。100 學年度第 2 學期續開授。</p> <p>30. 生命科學院生化系主辦台港生理學國際研討會，大陸福建農林大學植物保護學院院長及兩位教授於 101 年 2 月 13 日至生化系參訪，並討論研究生交流事宜。</p> <p>31. 生命科學院微生物免疫與生物藥學系兩系合併，雙方師資互為合聘教師，共享教學資源，校方與嘉義地區各知名醫院研究合作，藉以充實兩學系之合作、整合及多元化，除可發展具特色的專</p>

委員	建議事項	執行情形
		<p>題，還可吸引較多學生就讀，進而培養更多優質人才，學校與社會之間永續發展。</p>
	<p>4. 學校獲國科會補助大專生專題計畫中，屬於農業生技及教育等傳統特色領域之比例為何？有何促進措施？學校在獲得一年 30 多個的專題計畫裡，有幾個是傳統特色領域部分，做出比較後，一方面是總量上升了，但另一方面是需再擴展其他領域部分，才能符合綜合型大學的治校理念。</p>	<ol style="list-style-type: none"> <li>1. 師範學院 100 年度國科會大專生參與專題研究計畫共計 6 件，共計 282,000 元。</li> <li>2. 人文藝術學院以協助發展學生的人文素養，亦鼓勵老師指導大學生申請國科會專題計畫補助，中文系蔡忠道教授指導林柏慶同學獲國科會專題研究計畫-「物化」與「輪迴」的比較--以《莊子》中的「夢」、「化」、「死」為考察中心計畫。</li> <li>3. 管理學院企管系於 98 學年度大三學生許子晴獲國科會補助大專生專題計畫：「七年級生的工作價值觀與職業選擇-以南部大學生為調查對象」。</li> <li>4. 管理學院財金系沈品成同學於 100 學年獲得國科會補助大專生專題計畫-國內個股選擇權交易對公司價值及績效的影響。</li> <li>3. 管理學院觀光所以『觀光休閒產業管理』及『觀光遊憩資源管理』領域為教學培育及研究之發展目標。</li> <li>5. 農學院獸醫學系邀請國外獸醫學者至本校演講共 4 次，教師至國外參加會議或研習共 3 次，通過 4 位僑生或外籍生就讀。</li> <li>6. 農學院獸醫學系 100 年度獲得一個國科會補助大專生專題計畫，100%為農業生技傳統特色領域。</li> <li>7. 農學院園藝系育成之蘭花品種，經由蘭協(TOGA)參加英國雀兒喜花展，於皇室參觀日(2011 年 5 月 23 日)，由駐英代表將本校育種之蘭花 Dtps. Chiada Ella 贈予英國王儲卡蜜拉夫人。</li> <li>8. 理工學院本每年提出國科會補助大專生專題計畫申請，其中數件獲得通過補助。</li> <li>9. 生命科學院學生獲國科會補助大專生專題計畫各領域計畫如下：農業生技領</li> </ol>

委員	建議事項	執行情形
		<p>域:2 件, 生物領域:2 件, 生物醫藥研究領域 4 件。</p> <p>10. 生命科學院獲國科會計畫補助情形如下: 農業生技領域 1 件、生物領域 1 件、生物醫藥研究領域 4 件、生物農業領域 4 件。</p> <p>11. 生命科學院生化系四年級杜韻亭同學以” 篩選對毛豆炭疽病菌具有生物防治潛力的土壤微生物”, 申請 100 年度國科會大專生參與研究計畫並獲得通過。</p>
	<p>5. 評鑑較重視學校的教育辦得如何, 這跟五年五百億不同, 委員會將重點放在教育的成份會更大, 獎勵教師之表現時, 似大部分只有獎勵研究部分。那有關教學及非教學部分的獎勵, 是否不低於研究獎勵一定額度的 1/10。中國醫藥大學部分, 我們自己也檢討了, 也只勉強有 1/10。但國立大學是否可能要有更多這方面的獎勵。如果能有數據提供出來會更好。</p>	<p>1. 有關教學之獎勵, 每學年舉辦教學績優教師遴選, 獲頒教學特優獎者每月加給 6000 元, 教學肯定獎者每月加給 3000 元。</p> <p>2. 非教學部分則舉辦教師服務獎之遴選, 獲頒服務傑出獎者每月加給 6000 元, 服務優良獎者每月加給 3000 元。以上薪資加給期為 6 個月。</p>
	<p>6. 基本素養跟核心能力落實為何? 是以課程化來完成, 或採其他教育措施完成它, 或兩者合併才能完成基本素養的落實, 在資料中有看到核心能力的部分, 但基本素養是什麼, 需要明確化表示。以學生為中心, 以學習成效為導向, 需放在 Student-centered、Outcome-based 之架構中落實, 是否已列出日後之績效評核方式, 其佐證資料為何?</p>	<p>1. 本校學生之基本素養和核心能力之落實, 除經由正式課程的養成外, 也透過非正式課程實施, 如社團活動、學術座談、社區服務、校內外競賽活動等。而其績效評核方式, 除學期成績評量(紙筆測驗、專題討論、報告、實務操作等)外, 還包括競賽活動成果、專題製作、各項展演活動等。而相關的佐證資料, 將加強展現。(如附件 2, 學生學習成效評量機制架構)</p> <p>2. 本校通識素養是以增進學生的博雅與具備現代公民能力為主要素養。</p> <p>3. 本校通識中心根據本校特色, 自 99 學年度起規畫具歷史人文與藝術、社會探究、生命科學、物質科學, 以及公民意識與法治等五大領域之課程。</p> <p>4. 本校通識中心持續強化課程開設流程, 並使課程更具系統化與邏輯性, 自 98</p>



委員	建議事項	執行情形
		<p>學年度起將通識領域課程分成核心與應用，以學生為主體設計核心課程，引導其接觸多元通識之入門。</p> <p>4. 為確保課程實施可達成八項通識核心能力。每一門課程開設時，皆需要結合所涵蓋的核心能力，及可達成的核心能力指標，建立通識課程評估的系統架構。</p> <p>5. 經由工作坊、通識教育講座、舉辦各項藝文活動、校外參訪、志工服務、社團活動、國際交流等方式，來達成基本素養的要求。</p>
蕭介夫 委員	<p>1. 中興大學剛完成實地訪評。現在看到李校長非常用心，每年來看嘉大都有很大的成長，當然嘉義大學是以農業、教育為特色，現在也強調跨領域，我一直也很鼓勵，不管教學、研究都應該要創新，學校目標正確，在教學、研究、服務均有顯著成長，獲得教育部教學卓越計畫、國家創新獎等榮譽，績效甚佳。臺灣學校一般規模都不大，只能強調特色做參考。在評鑑時是教、學、研三者都要呈現。教卓計畫及國家創新獎等，都是可以再發揮說明的。</p>	<p>1. 本校為提升整體學校品質，透過執行教學卓越計畫逐步轉移辦學典範，並配合學校傳統農學及教育領域規劃執行計畫，在既有基礎之下展現學校特色。未來計畫將繼續朝整合學校特色與校務發展計畫，讓辦學典範制度得以永續經營。</p> <p>2. 為增進學生對全球社會人文關懷之使命感、責任感，拓展國際視野履行世界公民之義務，97年派出2團14位志工、98年3團18位志工、99年3團20位志工、100年1團3位志工出國服務。</p> <p>3. 已透過執行教學卓越計畫逐步轉移辦學典範，並配合學校傳統農學及教育領域規劃執行計畫，在既有基礎之下展現學校特色，有效提升整體學校品質。未來計畫將繼續朝整合學校特色與校務發展計畫，讓辦學典範制度得以永續經營。</p> <p>4. 農學院成立有機農業學程，提供學生多元化學習之機會。</p> <p>5. 農學院推動優質品保課程完成農業概論、作物生產概論、作物育種學、生物統計學合計四門品保課程，受惠學生達800名。</p> <p>6. 理工學院對於教學、研究、服務三項採取均衡發展。透過四年的教師評鑑檢驗教師整體表現。另設有教學績優與研究傑出獎項，獎勵表現優異之教師。</p>

委員	建議事項	執行情形
		<p>7. 生命科學院配合教學卓越計畫，發展優質品保課程社群，推動生物學教師教學專業社群，舉辦「生物資源取樣與調查教與學研習」活動等，以提昇教學成效。</p> <p>8. 生命科學院自 97 學年起支援辦理「植物醫學學程」跨領域學程，「生物技術學程」，利用暑假期間帶領學生至相關的研究機關及業界實地參訪實習，提昇修習同學進入職場之就業競爭力。</p>
	<p>2. 生師比部分還是稍微偏高，是可接受，亦合教育部之規定，但若可設法再降低，目前講師還有 40 位及舊制助教部分，仍可設法轉成具研究能力之助理教授以上之人才。在 SWOT 中弱勢是可以寫出，但還是要有改進措施，讓大家知道有持續改善的策略。</p>	<p>1. 依據 101 學年度總量提報資料，日、夜間學制學生加權後之生師比在 99 學年為 22.27；100 學年度為 20.78；101 學年度為 21.13，均低於教育部所訂之生師比 32。另日間學制生師比在 99 學年度為 18.44；100 學年度為 17.02；101 學年度為 17.14，亦低於教育部所訂之生師比 25。</p> <p>2. 本校雖有少部份學系，如輔導與諮商學系、食品科學系等生師比偏高，但未逾 40；且輔導與諮商學系因為進修學士班已停招、食品科學系大學部招生名額逐年下降，其生師比亦可望在 2 年內下降至 30 以下。</p> <p>3. 本校新進專任教師皆為助理教授以上，不再聘任講師職級，遇有講師退休，其員額則甄選助理教授以上人員遞補之。</p> <p>4. 為鼓勵本校教師吸收國外學術新知，提升教學研究水準，本校訂有「國立嘉義大學教師出國講學研究或進修要點」及「國立嘉義大學教師國內進修要點」等辦法，積極鼓勵教師進修。近 3 年講師取得博士學位並提出升等者計有 3 人，另以專門著作提出升等助理教授計有 4 人。</p>
	<p>3. 國際化部分，還是略有不足，外籍生僅 66 人、姐妹校 46 所，可再加強。</p>	<p>1. 本校積極加強擴大招收國際學生，在 100 學年度之外國學生申請案核發入學許可者已達 53 份、僑生分發人數達 128 人、核發陸生入學許可 1 人，故外籍生人數</p>

委員	建議事項	執行情形
		<p>可望再增加。</p> <p>2. 為增加本校與國外大學的合作機會，本校於 7 月間組成學術訪問團前往大陸東北地區進行學術參訪，與東北大學簽署學術交流意願書及學生交流協議書。此外，並與吉林大學達成共識，將於近期簽署合作協議，建立合作關係。</p>
	<p>4. 績效的呈現，應該是 5 年前的資料來對照 5 年後的資料有什麼進步，會比較明顯看出各項進步及改善的績效，包含產學合作、國科會計畫等宜逐年列出，顯示其績效成長，且與各大學比較瞭解自己的地位與努力方向。於 99 年之產學計畫金額為負成長，宜有合理說明。另可列出學校在國內的地位是如何，了解我們在進步，別人也進步，我們有沒有比別人更進步的地方。至少我們還有某領域特別強，如可列出 ESI 世界前 1% 的領域，WOS 學門世界排名等量化指標逐年成長情形，以為改進參考。</p>	<p>依據 99 學年度校務諮詢委員會暨 100 年度校務評鑑自我實地訪評簡報資料，99 年度補助計畫金額負成長分析如下：</p> <p>1. 98 年國科會計畫金額較 99 年高係因 98 年國科會補助研究設備：①應化系：新穎材料開發關鍵核心設施計畫，1,300 萬元；②生農系：充實研究設備提升生物科技研究能量，210 萬元；③微免系：充實研究設備提升生物科技研究能量，957 萬元；④生科院：本土保健生物資材活性萃取物銀行購置精密分析儀器設備，1,700 萬元，共增加補助 4,167 萬元。</p> <p>2. 98 教育部補助計畫補助金額較 99 年高係因：①98-99 年教卓計畫：6,900 萬元，歸屬 98 年補助經費；②97 年重要特色人才培育計畫：1,620 萬元，歸屬 98 年補助經費；③增添科技產業暨生物機電學程教學改進計畫方案：500 萬元；共增加補助 9,020 萬元。</p> <p>3. 98 年農委會補助計畫金額較 99 年高係因：為因應 98 年金融風暴，政府補助人才培育計畫，98 年計補助 21 件 1,687 萬元，計畫期程由 98 年 5 月至 12 月；99 年補助 20 件 676 萬元，計畫期程由 99 年 1 月至 4 月結案。雖 99 年少 1 件，但執行期限僅 4 個月，經費減少 1,000 餘萬。另 98 年本校新建置植物園，獲林務局 500 多萬元補助；校慶雲嘉南精緻農業成果展補助 150 萬元。</p> <p>4. 本校於 99 年 8 月 1 日成立產學營運中心後，除繼續服務媒合老師簽訂產學合作</p>

委員	建議事項	執行情形
		<p>之外，今年更主動與台糖公司研商大產學之可行性。</p> <p>5. 結合育成廠商，產生產學合作與技術移轉，並建立產官學合作機制。</p>
	<p>5. 貴校雖有獲得教學卓越計畫，但金額卻有點負成長，可能需要說明，在未來要如何改進。SWOT 中有些弱勢沒關係，但如何朝某方向努力，經濟部嘉義產業創新研發中心應是嘉大發展的極大利基，宜積極規劃產學合作，與其密切結合。</p>	<p>1. 有關 100 年度教學卓越計畫補助款，因教育部整體補助各校經費減少，故多數學校補助款均減少。本校獲補助款與 98-99 年度比較雖為負成長，但是仍然以校務基金支持繼續推動教學卓越計畫，且教育部教學卓越計畫補助款乃為階段性補助經費，其功能在藉由部分補助款引導學校改變辦學典範。然為達學校永續經營目標，教卓計畫需與校務發展計畫結合，故本校 100 年度教卓計畫部分無法獲補助之項目，仍積極以校務基金推動，未來本校擬訂申請計畫將以提出更具整合性計畫及兼顧學校特色之內容，以爭取委員青睞而獲得較高的經費補助款。</p> <p>2. 本校已與嘉創中心簽訂 MOU，因嘉創中心屬於後端生產性質，因此本校可補足其前端研究人才不足，使廠商可以獲得完整全方位之服務。</p> <p>3. 本校目前與嘉創積極合作中，就研究人才及實質合作積極建立實質合作機制。</p>
	<p>6. 可考慮與鄰近大學成立系統大學或策略聯盟，以強化競爭力。例如中興大學原是以農業、生技科技為長，加上成功大學的工程、醫學專長、中山大學的海洋跟管理專長等，形成很好的互補關係，尋找夥伴來補自己不足的地方。國立大學該怎麼補足本身缺乏的特色，可朝策略聯盟或聯合大學方向進行，跨校資源整合，也是可以當做改進方向，尋求不足的地方，找尋適當的夥伴合作並資源共享。</p>	<p>1. 為落實教育資源共享理念，本校亦與台北教育大學、金門大學、國防大學、大葉大學等校締結教育夥伴關係協定。</p> <p>2. 本校為彰雲嘉校院聯盟 16 所聯盟學校之一，該聯盟結合各校特色，並成立中草藥推動委員會、中部科學園區推動委員會、學術推動委員會等組織，共同推動跨校研究及產學合作計畫、舉辦跨校學術研討會及各項學術交流活動、建立彰雲嘉地區廠商及研發人才資料庫等，以促進彰雲嘉地區大學實質交流合作並提高教育品質。</p>
	<p>7. 彈性薪資及獎勵金額，獎勵人數都有些</p>	<p>1. 本校彈性薪資之核發係依據相關規定嚴</p>

委員	建議事項	執行情形
	<p>偏低。以中興大學為例，獎勵是非常有效的，中興大學在師生論文發表的成長數上可看出獎勵的措施是有用的。多多鼓勵，還是會產生正比的關係，效果會滿好的。中興大學發表的論文量從先前的 400 多篇到 1,200 篇，我相信應該是獎勵的效果。</p>	<p>謹審查，以避免核發資格門檻過於浮濫，且 100 年度為本校首次實施彈性薪資制度，並由教卓計畫編列經費支應，故占教卓計畫的比例自然無法太高，當然人數也相對較少。101 年度已編列彈性薪資 160 餘萬元(100 年度為 61 萬元)，未來將繼續鼓勵教師踴躍提出申請。</p> <p>2. 依本校特聘教授設置要點第 7 點規定略以，每年支領特聘加給之特聘教授名額以 20 名為原則，並得視學校經費增減之。本校 99 年度特聘教授計有 14 人，至 100 年度增至 17 人，已逐年增加特聘教授獎勵人數。</p>
	<p>8. 學校近年來蓋了許多新大樓、研究計畫又增加了件數，還可以省 700 多萬的電費，很了不起，應就此說明努力策略。例如中興大學對於電費支出一直降不下來，今年更直逼 2 億元支出。在節能方面，建議嘉大可以強調一下，以做個示範。</p>	<p>1. 逐月監控全校用電量：統計分析全校各電錶之用電量，並且加以比對往年之數據，隨時檢討異常用電情形，於校內各重要會議報告，讓各單位充分瞭解學校用電情形，同時將各電表近 3 年之明細公佈於學校網頁，讓各單位自行參閱。</p> <p>2. 落實使用者付費精神：清查校內委外經營及創新育成中心進駐之廠商及產學合作廠商用電付費情形，各廠商均須裝設獨立電表，逐月繳費。</p> <p>3. 鼓勵各單位汰換老舊耗電電器設備，並要求各單位優先採購具節能認證之設備及耗材。</p> <p>4. 利用各項校內會議加強節電之宣導。</p>
<p>張國恩 委員</p>	<p>1. 綜合型大學，不一定要當全面性的綜大，可當有特色的綜大。把自己的特色表現出來。但特色還要包含大眾對學校的觀感，並證明這真的是學校本身的特色，怎麼呈現，也是值得考量的。學校獲得政府相關之服務品質獎，相當難得，可以更具體的說明特色。</p>	<p>1. 本校自我定位已於 100 年 6 月 21 日 99 年度第 2 學期第 3 次校務會議審議通過重新界定為「具卓越教學與特色研究之綜合大學」。</p> <p>2. 本校 96 年度榮獲教育部「第九屆服務品質獎」優等獎，97 年度榮獲教育部「第一屆政府服務品質獎」甲等獎，98、99 年度榮獲教育部「政府服務品質獎」優等獎，相關佐證資料已完整提供並逐項呈現於本校校務評鑑之佐證資料。</p>

委員	建議事項	執行情形
	<p>2. 整個校務評鑑以 97 到 99 學年度的成果來證明機制的運作，在這之間的一個量化資料呈現是很重要的，宜分學年度來呈現，例如提供了什麼獎學金，彈性薪資是多少，把資料呈現出來，評鑑不是跟他校比較，但是是跟自己以前的資料比較，或許會遇到學校規模不大，金額數據上呈現可能不是很好，但可用比例呈現比較以學生比、師資比來計算，呈現獲補助之金額，相信用純量化呈現資料是很困難的，用比例方式呈現較佳。</p>	<p>1. 本校 97 年及 98 年每位研究生獲獎助學金分別為 30968 元及 29599 元，至 99 年更成長至 39978 元。另有關於本校 100 年度教學卓越計畫編列 61 萬元作為彈性薪資使用，獎勵彈性薪資核撥對象係依照人事室訂定之校級法規「特聘教授設置要點」辦理，經嚴謹審核通過之教師則每人每月加發 8000-16000 元不等之獎金。101 年度教卓計畫已編列彈性薪資 160 餘萬元，依據相關規定嚴謹審查並核發。</p> <p>2. 本校學務處業務資料圖表預定於 8 月 15 日前完成。</p>
	<p>3. 很多資料都提及了基本素養及核心能力，該如何落實，應訂定相關機制，該如何驗證，已確實落實，而達到前後一致的效果，可從通識課程、專業課程、修課規定與評量機制等說明，其機制之可驗證性。或設計一個量表，以組合式的方式來列舉出來，讓人知道學校有注意到這個問題。</p>	<p>1. 有關基本素養與核心能力之落實方法與評量機制，將加強佐證資料之呈現。</p> <p>2. 各核心能力均列有達成途徑。</p> <p>3. 已建置學生學習歷程檔案 e-portfolio，包括專業能力、通識能力及社會能力，上述各項，詳見附件 3。</p> <p>4. 師範學院為落實學生基本素養與核心能力及專業能力之培育，有效引導學生學習規劃，並檢核學生各項能力學習成效，已規劃建置課程地圖系統，該系統功能有兩個面向，除供系所檢核其課程、各項能力與職涯進路規劃，並可供學生瞭解系所規劃課程、能力及職涯進路關係，引導學生依其目標規劃在校修習課程，並能就其已修得之專業能力進行檢核。</p> <p>5. 師範學院透過檢討課程、符合課程目標及核心能力，強化實習與實務之結合，增加學生實習機會，強化理論與實務間的一致性，以落實核心能力及專業能力。實習課程採循序漸進方式進行實作及實習課程，須滿足先備課程之修習，再從服務學習—見習—課程實習到專業實習等。在實作課程由任課教師依據課程目標設計相關實作活動，包括參訪、</p>

委員	建議事項	執行情形
		<p>見習、協助心理測驗等。</p> <p>6. 人文藝術學院課程的教學大綱中，說明課程的內容旨在培養學生的那些核心能力，且系上各老師均遵循學校既定之課程大綱表格裡所訂正之基本素養及核心能力來設計課程內容與對學生之評量。例如：中文系嘉大現代文學獎之創作競賽，全校學生都熱烈響應投稿，獲獎者大致為中文系學生。另學生亦每年自行編輯詠雪系刊，文學創作成績斐然。史地系利用口述歷史及田野調查等，了解其有無達到系上擬訂的核心能力指標。音樂系藉由每學期主副修統一會考、學生參與各樂團、合唱團、室內樂、音樂劇演出及畢業製作召開個人獨奏會中呈現。修課規定學生須修畢 7 次主修方能修習畢業製作，另須修滿 7 次合唱或合奏(管樂合奏)及 4 次室內樂方通過畢業資格門檻。</p> <p>7. 管理學院企管系除有修訂定相關畢業門檻之做為檢驗機制外，於課程開設部分亦務求在五管及各項基礎課程之落實。另亦相當關切學生對於課程之評價，及是否有需要調整及改善之空間。</p> <p>8. 管理學院財金系配合校方推動「學生學習歷程系統」，藉由學生學習成效，在目前教學制度下，依各項基本核心能力指標之達成度，做為爾後教學改善之依據。</p> <p>9. 管理學院應經系為驗證學生是否系所訂定的基本素養與核心能力，將必修課程中納入專題討論。課程內容除了老師授課之外，亦提供業界演講及業界參訪行程。透過此一訓練讓學生能夠將理論與實務相結合。此課程另一個重點，每一組修課學生必須提供一份上市上櫃公司的經營績效與財務狀況分析。透過大一至大三所修過的經濟學、個體經濟學、總體經濟學、統計學、計量經濟學等課</p>

委員	建議事項	執行情形
		<p>程，學生能夠針對所分析公司的營運狀況與財務狀況提供一個合理的說明。</p> <p>10. 農學院依各年度必選修科目修課規定，學生應修通識課程 30 學分，專業必修學 60 學分，專業選修學分 30 學分，完成 128 學分方能畢業。</p> <p>11. 農學院景觀系將「景觀工程導論」修訂為必修課程，「環境資源調查分析」、「景觀設計原理」修訂為選修課程，並自 101 學年入學適用。修訂後，該系畢業學分，專業必修合計 67 學分、專業選修 31 學分、通識教育必修 30 學分，共 128 學分。</p> <p>12. 農學院安排學生至校外實習，讓專業知識與實作能力結合；而在學習期間亦經由專任教師協同校外相關實習單位輔導，以落實學生基本素養及核心能力之養成。</p> <p>13. 藉由學生之就業率、高普考錄取率、獸醫師專技高考錄取率，及各項證照之通過率，以評估及驗證學生之基本素養及核心能力。</p> <p>14. 農學院各系除注重學生專業知識及技術實作能力的養成外，對於學生的自我反思、人文關懷、獨立思考、公民素養與生態、環境保育、在地文化之關懷與全球意識等亦相當重視，因此，提供各種選修課讓學生選讀，並辦理各種活動讓學生參與。</p> <p>15. 藉由期初與期末之教師教學評量，以評估教學效果並藉以改進教學方式。</p> <p>16. 理工學院應數系請已畢業學生、碩二及大四應屆畢業生填寫專業核心能力學習成果問卷，發現各項學生核心能力細項之平均值皆超過 3.70，顯示設計之課程符合課程目標及核心能力指標，增進學生學習效能。</p> <p>17. 理工學院應化系將所有課程與產業或升學之相關性做成一簡易明白之圖表。</p>



委員	建議事項	執行情形
		<p>另外在大一的應化概論課程有詳細的介紹。</p> <p>18. 理工學院生機系將基本素養及核心能力融入專題訓練，配合課程規劃及授課加以落實，獎勵對外競賽，再以專業證照各將基本核心能力指標(量)化。</p> <p>19. 理工學院資工系核心能力及教育目標皆由諮詢委員會制定，並定期由課程委員會(含校外代表)、社群組織(含校外代表)、及系務會議檢討。相關之課程大綱已與核心能力結合以做為檢討、改進及驗證之機制。目前透過各式問卷讓學生、畢業生、校友、雇主等填答或電訪，回饋後進行對核心能力及學生學習成果之了解與檢核。</p> <p>20. 理工學院土木與水資源工程學系已通過 IEET 認證，目前正積極準備 101 學年度之認證作業。</p> <p>21. 生命科學院配合學校建置之學生 e 化學習履歷檔案進行，由學生所修習課程進行評量機制，並透過各類學習活動檢核學生之核心能力。</p> <p>22. 生命科學院食品科學系課程規劃上著重食品科技的基本核心能力的培養。必修課程涵蓋食品工程、食品微生物、食品加工、食品化學、食品分析、單元操作、校外實習以及專題實作。</p> <p>23. 生命科學院水生系學生核心能力為：  (1)具備水生科學基礎專業知識、(2)具備實務應用能力、(3)具備團隊合作與研發能力、(4)具備跨領域知能與服務能力。規劃 5 個教學研究群：(1)水生生物教學研究群、(2)養殖科學教學研究群、(3)水族保健科學教學研究群、(4)水產環境科學教學研究群、(5)漁業推廣與服務群。以方便輔導學生修習課程，並了解其專長興趣，鼓勵學生進研究室參與研究，並透過實務實習及專家演講等訓</p>

委員	建議事項	執行情形
		<p>練，培養學生具備以上核心能力</p> <p>24. 生命科學院生化系配合教卓計畫訂定各課程教學內容大綱，除專業課程外並有專題討論與專題研究等課程以能夠培養並檢核學生基本素養及核心能力。</p> <p>25. 生命科學院生資系由學生所修習課程進行評量機制，亦利用學會每年舉辦之生資週及採集活動等多項之非正式課程中，檢核學生之核心能力。</p> <p>26. 生命科學院微生物免疫與生物藥學系除專業課程外並有專題討論與專題研究等課程以加強培養學生基本素養及核心能力。</p>
	<p>4. 如何確保教師表現與學生學習成效之品質，教發中心可在此扮演重要角色。可建立品質保證機制，再做強化。</p>	<p>1. 本校已自 96 學年度起實施教師評鑑。</p> <p>2. 101 年訂定「學生學習成效評量機制架構」，確實評核學生學習成效。</p> <p>3. 完善學習預警制度及輔導措施。</p>
	<p>5. 嘉義大學不一定要跟一般大學比較。這次評鑑跟自己比，學校的發展目標與具體措施如何表現出學校特色，可再更詳細說明。學校發展目標，能具體表現出學校特色會更好，有關學校的重點研究中心，學校資源最多的地方，或許現在沒有建立，但也要表現出來我們未來的計畫。</p>	<p>本校由學生組成樂旗隊為大專院校所成立的第一個樂旗隊，在校長李明仁博士全力支持下於 2005 年 9 月 26 日成立，至今邁入第 7 屆。於每年校慶運動會擔任歡迎運動員隊伍進場的演出，且擔當校內各項國際活動迎接貴賓的表演，對外參加每年 12 月底嘉義市國際管樂節的踩街和隊形變換表演，均獲得各屆好評，除此之外，2008 年曾到香港參訪並從事文化交流且參與亞太管樂節的演出。</p>
	<p>6. 校務基金運作，也要呈現，會計系的老師也會來看評鑑，但他們不會知道折舊的部分，但有關折舊的部分也是要特別說明。若把折舊扣掉，扣除折舊後的情況表現出來，會顯示出來不同。</p>	<p>提供財務分析資訊時將折舊的部分區分說明。</p>
	<p>7. 研究成果的表現，宜擴大呈現，不只以發表論文為主，人文藝術的表現，也可多作呈現，學校方面有音樂、人文、運動等相關傑出表現也都可以表現出來，隱藏著未呈現出來是很可惜的。校內有什麼演出、校內目前有哪種專長項</p>	<p>1. 設有教師研究成果獎勵申請項目，另設有專書專章發表獎勵，鼓勵各領域教師撰寫專書及專章。</p> <p>2. 針對藝文類活動，在音樂演出方面，音樂系師生演出活動非常熱絡，重要的例行性演出包括管絃樂團每學期的定期演</p>

委員	建議事項	執行情形
	<p>目的國家教練及裁判等，有多少老師獲得文藝獎、文化獎項，這些都不是用論文表現，但這個也可呈現出來，才會像個綜合型大學，做個全面性的考量。</p>	<p>出、每年 11 月的學生協奏曲之夜與教師音樂會、3 月的音樂劇。此外尚有室內樂音樂會、校友音樂會、班級音樂會、畢業音樂會、個人音樂會等。演出地點遍及校內外，廣至全省各地及國家音樂廳。</p> <p>3. 藝術展演部分，視覺藝術系除定期舉辦系展外，積極參與國內及國際性展演活動，並獲國內外多項獎項。100 年度迄今該系榮獲全國美展國畫類入選獎、第九屆彩墨新人賞等獎，該系鄒駿昇校友亦勇奪國際插畫家首獎及美國「3x3 當代插畫大賽」不分類首獎。</p> <p>4. 在運動方面表現，100 年度迄今，本校體育學系榮獲獎項含吳昶潤老師榮獲 2011 年第 40 屆世界清晨盃羽球錦標賽專業組 40 歲以上單打第 3 名、100 年全國羽球團體錦標賽男乙組團體第 1 名、100 年全國大專運動會鏈球第一名及鉛球第三名、100 年全國第一次羽球排名賽女子甲組雙打第二名、混合雙打第二及第八名、男子甲組雙打第六名、女子乙組雙打第二名、男子乙組單打第五名及第九名、女子乙組單打第五名、一般女生組團體第六名、公開混合雙打第二名、公開男子雙打第七名及公開女子雙打第八名。</p>
	<p>8. 教師評鑑機制與成效可說明清楚並落實。在教師評鑑部分，教師評估系統，從研究、教學、服務、輔導，如何進行教師評鑑。針對教師的研究部分，有些教師沒有計畫執行、也沒有發表，可針對此進行了解為何沒去做發表等動作，找出原因，然後輔導等，可考量寫入資料中。</p>	<p>1. 本校教師服務每滿 4 年即需接受教師評鑑，由教師本身蒐集、彙整其教學、研究、輔導及服務的相關資料作為佐證，再透過系所(中心)、學院組成教師評鑑委員會進行審查。</p> <p>2. 評鑑項目分教學、研究、輔導及服務 3 項，各項目總和滿分為 100 分。以總分平均達 70 分者，為通過評鑑。各評鑑項目之比率規定如下：(1)教學佔 30%至 60%；(2)研究佔 20%至 60%；(3)輔導及服務佔 10%至 30%。前述三項評鑑項目之</p>

委員	建議事項	執行情形
		<p>百分率由各學院、系所、中心訂定至多三種比率組合，由各學院系所教師可選擇研究型、研究與教學並重及教學型辦理評鑑。專案教學人員由系所、中心參酌前項規定予以評鑑。</p> <p>3. 另為便利教師彙整教師評鑑資料之工作，配合本校 100 年度獎勵大學教學卓越「BO-1 教師職涯歷程檔案系統建置」計畫，設計線上教師評鑑資料彙整平台，目前該平台建置目標乃提供整合性教師職涯歷程檔案系統，降低教師重複填寫資料的頻率，並建置便捷的線上教師檔案系統功能鍵，匯出教師評鑑等相關資料表。</p> <p>4. 96 至 99 學年度應接受教師評鑑之專任教師計有 456 位，實際接受教師評鑑者 456 位，累積執行率達 100%。96 學年度未通過教師評鑑共有 24 位，97、98 學年度未通過教師評鑑各有 1 位，99 學年度未通過評鑑共有 2 位。前一學年度教師評鑑未通過者，依據「國立嘉義大學教師評鑑辦法」第十條規定，將對未通過評鑑之教師進行不得於校內超授鐘點、校內（外）兼職、兼課與借調等處分。</p> <p>5. 針對未通過評鑑之教師，亦訂定後續追蹤與輔導機制，分析未通過評鑑之主因與改善對策，再由各學院、系所、中心表現優良教師提供經驗分享，給予改進建議及協助；或由優良、資深教師採取一對一個別方式或團體方式進行輔導；或參加由教學發展中心聘請相關領域表現傑出專家、學者之座談會、經驗分享會議。對於未執行計畫或發表者，由院系瞭解其原因，提供相關協助，例如同儕協助進行研究計畫等。</p>
	<p>9. 新進老師的輔導機制，也宜於資料中說明。對於此相關輔導機制是否已有落</p>	<p>1. 本校每學年約有 20 至 30 位新進教師，而其剛進入嘉義大學，對於校園環境、</p>

委員	建議事項	執行情形
	實，新進教師入校時是否指派資深教師協助輔導等的機制，宜說明並強化之。	<p>學校政策、教師本身教學、研究等權益，尚未能夠瞭解與熟悉。本校制訂「國立嘉義大學新手教師導入要點」，輔導新進教師儘早了解與適應本校環境。</p> <p>2. 除每學期初辦理「新進教師研習營」外，另針對大學教學年資未滿兩年之新進教師為其指派一名資深優良教師（副教授以上、大學教學年資5年以上，並以曾獲國科會補助或本校教學肯定獎之專任教師為優先）擔任「輔導教師」，並透過各學院及系所(中心)提供新進教師必要資訊，舉辦新進教師各項導入活動，如個別面談、辦理座談會、專題演講、參訪、聯誼交流、經驗分享及其他相關活動。</p>
	10. 簡報建議宜用具體量化呈現為佳，但目前簡報內容都是用條列呈現，建議呈現從 97 至 99 學年度之成果量化情形，尤其要呈現進步情形。簡報時不一定要說明，但委員就資料翻閱。所以要寫出來因為這個機制，如果有些退步顯著處，一定要找些合理的解釋說明。	委員建議事項，納入本校往後校務評鑑作業籌備時參考。
楊永斌 委員	1. 學校定位、院系教育目標、核心能力是環環相扣。從教育角度來說，核心能力每樣都可以舉證，課程必須要能涵蓋核心能力。在談核心能力前，先講教育目標，按照美國認證機構，不僅要邀請學者、傑出企業代表、傑出校友、家長、學生代表參與，系定位要看教師組成、背景，學生來源、區塊，他的特色在哪，要根據這個來訂，要點就是要實際可行。不是要高估，要實際可行，可以佐證。佐證就是要持續改善的一個重要的內涵，要求的也其實就是所謂的雙迴圈，每系各課程開設下來，要能滿足原先的核心能力，如果不行，就要再做調整。例如系的迴圈，學生要畢業前，要	<p>1. 本校已訂定校院系核心能力，而在課程的實施上，透過課程委員會機制，邀請學生、校友及業界代表定期檢討與修訂每門課程與核心能力的對應關係及關聯強度。如此教師可了解所授課程於學系課程架構中所佔之位置，藉以調整授課內容；學生也可以清楚了解培養哪一項核心能力須修習那些課程，規劃個人的修課路徑。</p> <p>2. 師範學院各系所課程規劃委員均有學者、業界代表、校友、學生代表參與。</p> <p>3. 師範學院各系所定期及不定期召開課程會議，於期中召開下學期預開課程會議前，請各班提出選修科目、任課教師及修課時段等意見，由老師開會決定適合</p>

委員	建議事項	執行情形
	<p>做個調查，過去四年在本校本系，有何受益及需要改善之處。針對校友，要做整體的調查，工作後，感覺當初在系上有什麼地方學校沒有做好，針對這些地方做改善，這是大迴圈部分。小迴圈為每學期要評量的資料。每個系上都自我反省、自我改盡。</p>	<p>學生之開課課程，以供學生選修，因此均能符合學生之需求。期末召開下年度必選修科目冊課程會議，針對年課程目標、核心能力、課程開設下來，要能滿足原先的核心能力進行檢討並改善。</p> <ol style="list-style-type: none"> <li>3. 師範學院除檢討課程、符合課程目標及核心能力，並強化實習與實務之結合，增加學生實習機會，強化實習與實務間的一致性。實習採循序漸進方式進行實作及實習課程，須滿足先備課程之修習，再從服務學習—見習—課程實習到專業實習等。在實作課程由任課教師依據課程目標設計相關實作活動，包括參訪、見習、協助心理測驗等。</li> <li>4. 人文藝術學院於每學期課程規畫委員會中邀請校友、校外學者及業界代表提出建議，逐年修正課程之內涵及檢討改善方向。</li> <li>5. 人文藝術學院每學期均舉行師生座談會，就各種學生學習中所遇到的問題自由提出檢討與建議，例如音樂系近幾年增開爵士樂課程，並增加音樂治療及音樂產業方面的大師班與講座即是在學生的建議之下所增設。</li> <li>6. 人文藝術學院每學年針對課程部分進行各班問卷及滿意度調查，以作為課程調整之參考。</li> <li>7. 在畢業生方面，成立系友大會，希望藉此掌握畢業生就業動向，並慢慢建立雇主及系所對畢業生的評估資料。</li> <li>8. 管理學院EMBA班於學期中及結束時均對教師教學進行評量，並成立課程委員會瞭解在問卷調查中得分偏低之項目的原因，並謀求改善因應之道。</li> <li>9. EMBA班提供課程資料於師生共同討論之教學平台，隨時進行師生互動及意見交流，以及時提升教學相長效果。</li> <li>10. 管理學院企管系於課程開設部分，定期</li> </ol>

委員	建議事項	執行情形
		<p>召開課程規劃委員會，由全體系專任教師、校友代表、業界代表、學生代表及校外委員若干人組成，除基礎及必修課程外，於週會時均會積極詢問、了解學生們的課程需求，例如針對是否有必要針對考研究所、繼續升學的學生開設相關課程進行相關討論。此外，亦定期針對畢業系友進行調查，抽樣訪問，了解其就業狀況及相關建議，以應課程調整之需。同時要求同學，積極做好生涯規劃，同時完成學生學習歷程檔案系統之建檔，並適時予以相關協助及輔導。</p> <p>11. 管理學院財金系課程規劃委員會係由全體專任教師、業界代表、校友代表與學生代表組成，系主任擔任召集人，召開會議討論課程規劃相關事宜，並作成決議後實施。課程規劃除依循課程目標外，特參酌國內外財務金融相關系所之課程設計與最新發展趨勢，俾利迎合國家財金政策及滿足全球財金環境的變遷與需求。財金系課程架構分為共同、通識、專業基礎、專業進階及專業素養等五大課程，其中，專業進階課程分為「保險相關」、「證券/投資」、「公司財務」、「金融管理理論」、「定量分析」等課程。</p> <p>12. 管理學院應經系為了能夠瞭解系所開設的課程是否恰當，每年至少會召開一次系課程委員會議來審查開課科目與內容是否恰當。課程委員會的組成包含了系上老師、學生代表、畢業校友代表、業界代表與校外學者。透過學生代表、畢業校友代表、業界代表與校外學者所傳達的意見，來進行系所課程調整。</p> <p>13. 理工學院應數系完成大四應屆畢業生填寫專業核心能力學習成果問卷，發現各項學生核心能力細項之平均值皆超過3.96，同時也針對畢業生作基本核心能力指標之問卷調查來當作基本核心能力</p>

委員	建議事項	執行情形
		<p>指標之檢測機制，發現各項學生核心能力細項之平均值皆超過 4.00，顯示設計之課程也皆能符合課程目標及核心能力指標，以增進學生學習效能。</p> <p>14. 理工學院應化系在 100 學年度首先確立每門必修課所需含概內容，並確立每門必修課都有至少 3 位老師每年輪流上課。</p> <p>15. 理工學院生機系課程長程目標以培養具廣泛知識基礎之機電工程人才為目的，期使學生在完成專業課程後，有能力依個別興趣在機電系統設計、機電系統製造、自動化技術及生物產品加工與貯運等領域繼續接受進一步的專業訓練。每年課程規劃委員會依據需要做改善並調整其系上的核心能力。</p> <p>16. 理工學院資工系已設置諮詢委員會，且邀請學界專家、業界專家、家長代表、校友代表及在校學生及本系教師代表組成。並由該委員會制訂教育目標及核心能力。本系於 97 學年度通過 IEET 工程及科技教育認證。並依雙迴圈機制進行持續改善工作。並藉教育部第二週期系所評鑑引導下再作加強。</p> <p>17. 理工學院土木與水資源工程前已通過 IEET 認證，目前正積極準備 101 學年度之認證作業，委員意見已改善，將於認證資料中呈現。</p> <p>18. 因電機系目前僅將有第一年畢業生，將於畢業前進行調查，針對過去四年在本系，對於系教育目標、核心能力重課程中是某有何受益及需要改善之處，進行問卷施測，以確實實施持續改善之雙迴圈工作。</p> <p>19. 農學院暨所屬各學系每學期邀請學者、傑出企業代表、傑出校友、學生代表，不定期召開課程規劃委員會議，針對各系發展特色，依社會現況之需求，</p>



委員	建議事項	執行情形
		<p>檢視、調整各系教育目標、基本素養及核心能力，或增刪必選修科目，以符合潮流所需。</p> <p>20. 農學院景觀系於課程規劃委員會，將景觀工程導論」修訂為必修課程，「環境資源調查分析」與「景觀設計原理」修訂為選修課程，並刪除「室內景觀」、「環境藝術」、「景觀整地排水工程」、「景觀噴灌照明工程」等 4 門課，進行必選修科目冊的檢討與調整，以強化學生的核心能力。同時，也修訂本系課程領域架構圖與修課流程圖，檢討課程間之縱向及橫向聯繫，以精簡課程，提高教學效率。</p> <p>21. 配合學校對各系做課程的評鑑，而評鑑內容除針對核心能力與課程關係之審核，對學生畢業後之就業亦相當的重視，並依評鑑委員意見提改善計畫並為系上課程與教學之改進。</p> <p>22. 農學院景觀系於課程規劃委員會，將國家考試及研究所考試科目，包括「景觀工程導論」、「景觀相關法規」與「都市設計」，改為必修課程。</p> <p>23. 農學院各系成立系友會，藉由校友之就業、創業經驗，提供在校師、生學對各系的缺失提供通暢的建議管道，或邀請知名學者、成功企業界、傑出校友到系上做演講，提供另一反思、改善機制。</p> <p>24. 農學院獸醫學系每學期開排課前先行召開課程規劃委員會，邀請學者專家業界代表學生代表等共同擬定課程，學期末各位老師會依教學評量結果調成課程內容，每年也會進行委員遴選，符合委員提出的精神。</p> <p>25. 生命科學院就「大專校院畢業生流向調查」，提供調查分析結果給各系做改善檢討，並訂定自我改善計畫表。院及系課程委員會成員均包含學生代表、系友代</p>

委員	建議事項	執行情形
		<p>表、業界代表均可對課程架構提出建言。</p> <p>26. 生命科學院已進行畢業系友滿意度調查，畢業生雇主滿意度調查。課程與核心能力之訂定均依委員提供之建議，每年進行調整及改善。</p> <p>27. 生命科學院各課程教學大綱皆能與教育目標及核心能力連結，課程修訂時皆參酌畢業校友及在校同學意見。</p> <p>28. 在畢業系友層面，建立畢業系友資料庫，保持與系友間聯繫，定期舉辦系友返校座談或訪談，凝聚系所與系友間之情感、經歷交流，會後做小問卷，提問在校學習有何不足地方?或工作上之經歷可建議系所改善之處?依據畢業系友們之建議做改善和調整空間及方向。</p> <p>29. 生命科學院本各系所配合教育部之教學卓越計畫，積極辦理業界講座與業界座談會(99 學年度共辦理業界講座 21 場，業界座談會 5 場，100-101 學年度預計辦理業界講座 13 場，業界座談 5 場及研討會 1 場)，以提升系所教學、臨床實驗及實習能力，俾使系所與受教之學生雙面皆能獲得更臻成長，跟上時代潮流。</p>
	<p>2. IEET 提的，已經是以教學為主，談節能、行政都可以說是持續改善。談持續改善，最重要的是佐證，前面委員都有說了，仔細反省查看每個簡報，有提及持續改善的，最好有個三年的表或圖可以證明是「往上爬升」表現持續改善。多貼一些圖表，一目了然，沒有人可以爭論。</p>	<p>鼓勵系所參加 IEET 認證。</p>

## 97~100 學年度社團參與評鑑成果

## 【國際志工】

學年度	競賽項目
97 學年度	本校印尼團國際志工榮獲 2008 年 GYSD 績優團隊競賽全國第 3 名
98 學年度	本校印尼團國際志工榮獲 98 年區域和平志工團績優團隊全國第 1 名
99 學年度	本校印尼團國際志工榮獲 99 年區域和平志工團績優團隊全國第 1 名

## 【學生社團】

學年度	競賽項目
97 學年度	<ol style="list-style-type: none"> <li>97 學年度全國音樂比賽南區決賽大專團體 B 組，蘭潭國樂團獲得國樂合奏優等。</li> <li>管樂社獲得管樂室內男隊優等。</li> <li>民雄國樂社獲絲竹室內樂合奏優等。</li> <li>民雄合唱社獲得混聲合唱優等。</li> <li>98 年度全國大專校院績優學生社團評鑑暨觀摩活動，蘭潭國樂團獲得學術、學藝性特優獎，蘭潭農藝志工隊及民雄課業輔導社獲服務性社團特優獎。</li> <li>手工藝社參加由教育部主辦 97 年度全國大專校院學生社團服務學習研討暨成果觀摩會獲得優秀社團。</li> <li>八色鳥活動隊參加 97 年嘉義市國際管樂節創意踩街嘉年華活動，獲得評審推薦獎</li> </ol>
98 學年度	<ol style="list-style-type: none"> <li>98 學年度全國音樂比賽南區決賽大專團體 B 組，蘭潭國樂團獲得國樂合奏優等。</li> <li>98 學年度全國音樂比賽南區決賽大專團體 B 組，蘭潭國樂團獲得絲竹樂優等。</li> <li>管樂社獲得管樂室內男隊優等。</li> <li>民雄國樂社獲絲竹室內樂合奏優等。</li> <li>99 年度全國大專校院績優學生社團評鑑暨觀摩活動，民雄課業輔導社獲服務性社團特優獎、蘭潭八色鳥活動隊獲得體能、康樂性優等獎。</li> <li>八色鳥活動隊參加 98 年嘉義市國際管樂節創意踩街嘉年華活動，獲得創意優選獎。</li> </ol>
99 學年度	<ol style="list-style-type: none"> <li>管樂社獲得管樂室內男隊甲等，蘭潭國樂團獲得國樂合奏優等。</li> </ol>

學年度	競賽項目
	<ol style="list-style-type: none"> <li>2. 99 學年度全國音樂比賽南區決賽大專團體 B 組，蘭潭國樂團獲得絲竹樂優等。</li> <li>3. 民雄國樂社獲絲竹室內樂合奏優等。</li> <li>4. 嘉簡呈儲戲劇坊參加全國「百世孟孝道創意競賽」總決賽，獲得優選獎。</li> <li>5. 民雄課輔社、蘭潭國樂社參加「中區大專校院暨彰雲嘉大學校院聯盟 99 年服務學習成果展暨觀摩會」分別依序獲得卓越服務獎及服務成就獎。</li> <li>6. 蘭潭新聞傳播社、手工藝社、勁舞社、民雄課輔社、禮賓大使、民雄學生會等 6 個社團共 20 人組隊參加「2010 年彰雲嘉大學校院聯盟」學生才藝競賽「A 咖大學生」活動，團體獎榮獲第 1 名。</li> <li>7. 八色鳥活動隊參加 99 年嘉義市國際管樂節創意踩街嘉年華活動，獲得創意優選獎。</li> <li>8. 100 年度全國大專校院績優學生社團評鑑暨觀摩活動，蘭潭農藝志工隊及國樂團分別榮獲服務性社團及學術、學藝性社團特優獎。</li> <li>9. 100 年度彰雲嘉大學校院聯盟學生社團交流及成果展，蘭潭八色鳥活動隊及民雄課業輔導社分別獲得體能與康樂性社團、服務性社團特優梅花獎，民雄慈光社、湫音國樂社則分別獲得服務性、學術與學藝性優等蘭花獎。</li> </ol>
100 學年度	<ol style="list-style-type: none"> <li>1. 101 年度全國音樂比賽南區決賽大專團體 B 組，蘭潭國樂團獲得國樂合奏優等。</li> <li>2. 101 年度全國音樂比賽南區決賽大專團體 B 組，蘭潭國樂團獲得絲竹樂優等。</li> <li>3. 101 年度全國音樂比賽南區決賽大專團體 B 組，民雄合唱社獲得混聲合唱優等。</li> <li>4. 101 年度全國大專校院績優學生社團評鑑暨觀摩活動，蘭潭國樂團獲得學術、學藝性特優獎，民雄課業輔導社獲服務性社團特優獎，蘭潭學生會獲得學生自治組織績優獎。</li> <li>5. 古典吉他社獲得 2011 年台灣吉他大賽古典吉他合奏學生組第二名。</li> </ol>

## 國立嘉義大學學生學習成效評量機制架構

## Assessing Mechanism Framework of Student Learning Outcomes in NCYU

101 年 1 月 17 日教務會議通過

- 一、國立嘉義大學(以下簡稱本校)為以確保學生都能達成學校與學院系所之核心能力(Core Abilities)之要求,展現學生學習成果(Performance)與本校對培育人才的承諾與應負績效責任(Accountability),特訂定「國立嘉義大學學生學習成效評量機制架構」(以下簡稱本架構)。
- 二、本校學生學習成效評量機制包括學校(Institutional-level)、院系所(含通識教育中心)(Program-level)、課堂(Course-level)三個層級。學校與系所層級應依據教育目標、基本素養與核心能力,規劃學生學習成效評量機制。
- 三、本校學校層級除負責學校整體學生學習成效評量機制之規劃外,主要負責以下六方面能力之評量事宜:
  - (一)人文關懷情操與道德實踐能力(服務學習)之評量由學生事務處負責。
  - (二)英語能力畢業門檻之評量由語言中心負責。
  - (三)資訊能力畢業門檻之評量由電子計算機中心負責。
  - (四)中文能力評量由教學發展中心規劃,中國文學系協辦。
  - (五)游泳能力與體適能檢測由體育室規劃,體育健康與休閒學系協辦。
- 四、本校應建置學生學習歷程檔案系統(e-portfolio),供學生紀錄與整理校內外之學習經驗,以便於學生自我檢核與反思(reflection),學生學習歷程檔案內容由教學發展中心協調教務處、學生事務處、通識教育中心等單位規劃,系統之建置由電子計算機中心負責。
- 五、本校各系所應依據各該系所教育目標、核心能力,或配合正式課程,規劃學生學習成效評量機制。各系所應規劃以下三方面能力之評量事宜:
  - (一)專業技能(Skills):例如:硬筆字書寫、板書能力檢定、說故事能力檢定、實作(驗)技能、證照考試、專業能力會考等。
  - (二)探究問題(Inquiry)與解決問題(problem solving)能力:例如:專題研究、成品(果)展示。
  - (三)獨立思考與創新能力:創意或創新競賽。
- 六、為瞭解學生學習態度與學習行為,本校「校務行政系統:教師教學評量作業」提供每位教師所有任教科目之學生對教師教學意見反應與自我評量。教務處並將每一門課程平均分數等資料送交個系所及通識教育中心。
 

**【間接評量(Indirect Assessment)的概念】**
- 七、本校各系所應依學校規定,督導各任課教師確實作好課堂評量,課堂評量時機分為平時評量、期中評量、期末評量;評量的方法除筆試外,可視需要採實作、專題研究、報告、口試等多元方式評量。每門課程之評量時機、評量方法與比率,應在教學大綱敘明。
- 八、教師課堂評量應依據「雙向細目表」(two-way specification table)的概念,在題目涵蓋範圍方面,應包括各教學主題;在心智能力方面,應兼顧記憶、理解、應用、分析、

綜合、評鑑、創新，應儘量評量高層次之心智能力。

九、本校各種非紙筆式評量(例如：實作評量、口試、展演)應儘可能規劃評量尺規(Rubric)，明定各成績等級之標準，以提升非紙筆式評量之客觀公正性，並讓學生瞭解達到各成績等級應努力的指標。

十、本架構所需經費由本校預算或政府補助支應。

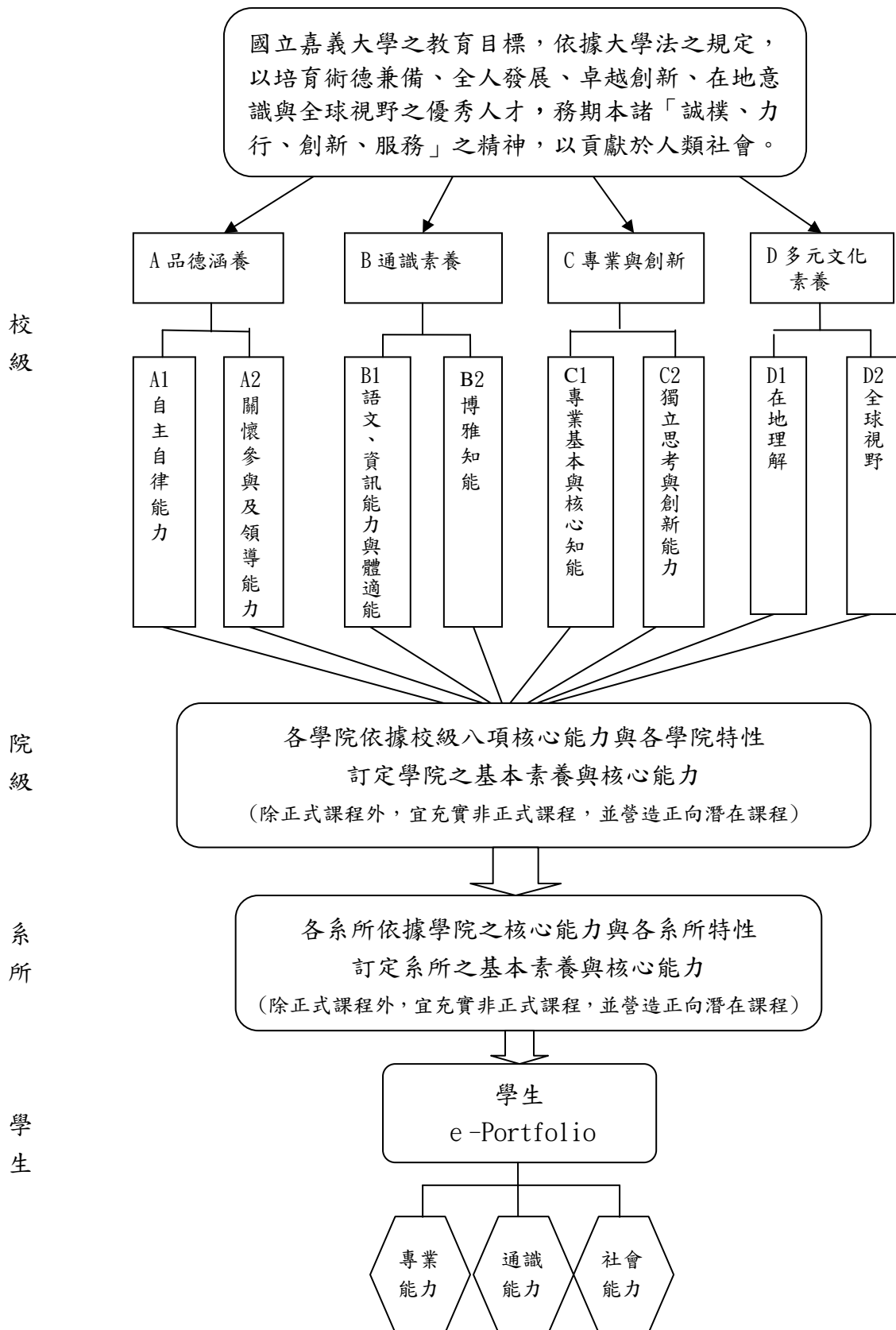
十一、本架構經教務會議通過，陳校長核定後施行。

## 一、國立嘉義大學之教育目標

國立嘉義大學之教育目標，依據大學法之規定，以培育術德兼備、全人發展、卓越創新、在地意識與全球視野之優秀人才，務期本諸「誠樸、力行、創新、服務」之精神，以貢獻於人類社會。

## 二、國立嘉義大學之基本素養與核心能力

基本素養	核心能力	內 涵 說 明	符合學校自我定位
A 品德涵養	A1 自主自律能力	培養自我反思、調適與道德實踐能力。	從校園生活中，培養自我反思、調適與道德實踐能力。
	A2 關懷、參與及領導能力	培養人文關懷情操，主動積極的態度，以及溝通、參與、領導能力。	依據本校服務學習辦法。輔導學生參與校院系所學生社團。
B 通識素養	B1.語文、資訊能力 與體適能	具備語文能力、資訊能力與體適能。	依據本校英語、資訊能力畢業門檻，體適能、游泳能力檢測等。
	B2.博雅知能	具備人文藝術、社會與公民、生命與物質科學等廣博的基礎知能。	依據本通識課程包括歷史文化與藝術、社會探究、生命科學、物質科學、公民意識與法治等五大領域。
C 專業與創新	C1.專業之基本與核心知能	精熟院系所專業之基本知能與專業之核心知能	依據本校各院系所必修課程
	C2 獨立思考與創新能力	培養獨立思考、創新與問題解決能力。	從院系所正式與非正式課程中培養。
D 多元文化素養	D1.在地理解	能瞭解在地人文與自然環境，並培養關懷鄉土情操	參與嘉義地區各項活動，瞭解在地人文與自然環境。
	D2 全球視野	鼓勵學生參與國際交流，增進全球化知能	招收國際學生，並辦理學術與文化之國際交流。



國立嘉義大學基本素養與核心能力架構圖



## 國立嘉義大學 99 學年度校務諮詢委員會會議紀錄

時間：100 年 6 月 23 日（星期四）下午 2 時 40 分

地點：本校蘭潭校區行政中心 4 樓瑞穗廳

主席：李校長明仁

記錄：王麗雯

出席(列)人員：詳如簽到表

### 壹、主席致詞

各位委員及各位主管同仁，今天非常難得請到多位校諮委員們蒞臨指導，特別感謝大家對嘉大的長期厚愛及支持，也感謝歷年來對嘉大提出的意見。

### 貳、校務簡報

簡報人：李明仁校長

### 參、意見交流與討論

李明仁校長：

各位委員、本校主管同仁，現在聆聽所有委員給我們的指教，首先請楊國賜校長。

楊國賜委員：

各位午安，每次回來學校都倍感親切，剛聽到李校長簡報，更感欣慰，所有傑出表現，從校長簡報裡都有看見了，值得高興。我在來之前就閱畢手冊資料，有些想法，提供參考。

- 一、簡報內容方面，針對上次委員提供意見，學校都能虛心檢討，提出具體改善措施，促進學校進步，值得嘉許。
- 二、在校長卓越領導下，全體教職員生齊心協力，如同校長簡報時所說，大家意志高昂共同努力下，在教學、研究及服務上都有傑出表現，屢獲績優獎勵，值得肯定，也特別感到高興。今天呈現的簡報，相當的清晰，比上次優秀很多，進步很多，層次分明，條理井然。
- 三、有幾點意見做參考：這次主要是為了下半年評鑑做準備，上半年我曾到幾所頂尖大學擔任評鑑召集人，在此提供些意見做參考。學校能採用 PDCA 的模式融入整體校務推動運作，持續品質提升的推動是肯定的。惟若能把校務評鑑五大項目有效的做整合，將來如能在簡報檔中(在舊手冊中第 20 頁的圖表)，重新加以整理，運作圖片來呈現，效果會很好。整

個把學校定位、願景、項目，做個有效連結，將整個機制完整的呈現，效果會更佳，會讓委員們覺得學校都花了心思，在項目與項目間都做個結合。

- 四、李校長的簡報四平八穩，平鋪直敘。但若可在一開始的部分，宜強調學校的品質、特色及創新的部分，會讓參與的委員馬上抓到重點，簡報一開始，在前言的部分，以嘉義大學原來的願景「光耀嘉義，揚名全國、躋身國際」帶出幾項重大特色，例如教學卓越化、研究創新化、行政服務優質化、傑出學生表現及校園綠色化等強調報告，評鑑委員就可以在最後撰寫評鑑報告書中提出這部份的觀點。其他簡報的部分都很好，但可以再重點彰顯更多的特色。呈現方式，正式評鑑中是否可依照評鑑所列的參考效標，有 5 大項、48 項的小項，逐一列出。但不需全部報告，可將重點處用紅字標示，在簡報中直接讓校長報告重要的項目即可。建議把每個項目都寫上，再讓校長報告重點，以彰顯細節部分。有關 SWOT 分析部分，尚缺了一項內容(但在紙本裡有)，宜將其呈現於簡報中：在學校進行完 SWOT 分析後，學校因應策略是什麼？學校要怎麼去面對這些分析？也許有些是融入在報告中，但最後的策略，特別是針對威脅部分要怎麼去因應，這也是要在報告中說明。
- 五、評鑑時，在定位項目後，針對校長的治校理念，將來在簡報裡也要請校長略加以陳述，而且能具體明確化，該提示的重點應該要提。
- 六、為提升與強化教育品質，在最後第五項那裡，建立「內部」品質保證的機制中，都有在簡報中說明，但需再整合，會更符合校務評鑑時所評鑑的品質、特色的要求。上述所提的都可以再考量，加以整理，原紙本資料裡都有，但如何把重點再凸顯出來，我想未來可以再給評鑑委員更印象深刻，以上提供幾點意見，斟酌一下，提供參考。

#### 廖一久委員：

- 一、本次簡報，校長親自上陣，非常感佩。校長做的非常清楚，相關的辦學理念，屢次都提到，特別是在體育方面，學校對於棒球運動的績效，真的了不起。接下來更要再接再厲，代表諸羅到北京去比賽，都是很好的。
- 二、在近 11 年來，兩院校整合的成果是有目共睹的，嘉大獲得那麼多的大獎，其中還包含了兩項重要的國家新創獎等，讓我覺得很感佩，值得肯定。
- 三、財務收支方面，大家都擔心在因應教育部政策情況下，該如何處理。嘉義大學在 97 年時還有 3 億的短絀，98 年 1 億 6 仟萬，到 99 年只剩 4 千 9 百萬了，已經有很顯著的改善。可喜的是，還有 8 點 4 億的存款，是

很了不起的。

- 四、在研究開發上，剛剛在資料檢閱時，看見古龍水的研發實品，另外還有野薑花夢幻香水等的研究，非常了不起。
- 五、學校目前設有英文學習坊，四年前門檻通過率僅有 3%，現在已經到了 86%，非常大的進步，在前任楊校長及現任李校長還有各位老師的努力下，已有卓越的成果。但面對少子化，也如李校長於簡報中所提，希望要有居安思危之危機感，再接再勵。所有的委員都希望貴校能永續發展，期盼各位能有更完善的發展。

#### 黃榮村委員：

- 一、有無特別的理由，足以說明或支撐，原來學校定位是以教學型大學，現調整為綜合大學的原因。是否意指學校已經走出了教學型大學這個階段，或具備有更好的條件成為綜合型大學了，教學型大學與綜合型大學的不同點為何，相信在正式評鑑時，委員一定會很有興趣，為什麼學校在定位上做了重大的改變，一定要有一些很具體的理由，當然也要提供相對的佐證資料，程序上就是經過了校務會議的討論說明，佐證資料也需要提出國內一些綜合性大學裡師生的條件及特色表現來與嘉大做個比較，而得到一個結論：嘉大一定要從教學型變成綜合大學的必要。
- 二、校長治校理念，委員會感興趣。學校的教育目標，學生的基本素養與核心能力培育等項，如何在校長的治校理念來落實？其落實的方式為何？這兩項相當是相當重要的。
- 三、學校追求國際化的作法很積極，績效顯著。主要是在有哪些內容上表現呢？這些內容與項目是否皆以學校既有之特色(如農業與教育)為核心，往外開展？其佐證為何？將來評鑑委員問起相關疑問，若是回答以既有特色，即以學校的農業或教育核心來做開展者，將如何符合有關學校將定位成「綜合型大學」之疑慮，僅發展既有特色，是有其內在矛盾性存在，需再加以說明。
- 四、學校獲國科會補助大專生專題計畫中，屬於農學生技及教育等傳統特色領域之比例為何？有何促進措施？學校在獲得一年 30 多個的專題計畫裡，有幾個是傳統特色領域部分，做出比較後，一方面是總量上升了，但另一方面是需再擴展其他領域部份，才能符合綜合型大學的治校理念。
- 五、評鑑較重視學校的教育辦得如何，這跟五年五百億不同，委員會將重點放在教育的成份會更大，獎勵教師之表現時，似大部分只有獎勵研究部份。那有關教學及非教學部分的獎勵，是否不低於研究獎勵一定額度的

1/10。中國醫藥大學部分，我們自己也檢討了，也只勉強有 1/10。但國立大學是否可能要有更多這方面的獎勵。如果能有數據提供出來會更好。

六、基本素養跟核心能力落實為何？是以課程化來完成，或採其他教育措施完成它，或兩者合併才能完成基本素養的落實，在資料中有看到核心能力的部分，但基本素質是什麼，需要明確化表示。以學生為中心，以學習成效為導向，需放在 Student-centered、Outcome-based 之架構中落實，是否已列出日後之績效評核方式，其佐證資料為何？

### 蕭介夫委員：

- 一、中興大學剛完成實地訪評。現在看到李校長非常用心，每年來看嘉大都有很大的成長，當然嘉義大學是以農業、教育為特色，現在也強調跨領域，我一直也很鼓勵，不管教學、研究都應該要創新，學校目標正確，在教學、研究、服務均有顯著成長，獲得教育部教學卓越計畫、國家創新獎等榮譽，績效甚佳。臺灣學校一般規模都不大，只能強調特色做參考。在評鑑時是教、學、研三者都要呈現。教卓計畫及國家創新獎等，都是可以再發揮說明的。
- 二、生師比部份還是稍微偏高，是可接受，亦合教育部之規定，但若可設法再降低，目前講師還有 40 位及舊制助教部分，可設法轉成具研究能力之助理教授以上之人才。在 SWOT 中弱勢是可以寫出，但還是要有改進措施，讓大家知道有持續改善的策略。
- 三、國際化部分，還是略有不足，外籍生僅 66 人、姐妹校 46 所，可再加強。
- 四、績效的呈現，應該是五年前的資料來對照五年後的資料有什麼進步，會比較明顯看出各項進步及改善的績效，包含產學合作、國科會計畫等宜逐年列出，顯示其績效成長，且與各大學比較瞭解自己的地位與努力方向。於 99 年之產學計畫金額為負成長，宜有合理說明。另可列出學校在國內的地位是如何，了解我們在進步，別人也進步，我們有沒有比別人更進步的地方。至少我們還有某領域特別強，如可列出 ESI 世界前 1% 的領域，WOS 學門世界排名等量化指標逐年成長情形，以為改進參考。
- 五、貴校雖有獲得教學卓越計畫，但金額卻有點負成長，可能需要說明，在未來要如何改進。SWOT 中有些弱勢沒關係，但如何朝某方向努力，經濟部嘉義產業創新研發中心應是嘉大發展的極大利基，宜積極規劃產學合作，與其密切結合。
- 六、可考慮與鄰近大學成立系統大學或策略聯盟，以強化競爭力。例如中興大學原是以農業、生技科技為長，加上成功大學的工程、醫學專長、中

山大學的海洋跟管理專長等，形成很好的互補關係，尋找夥伴來補自己不足的地方。國立大學該怎麼補足本身缺乏的特色，可朝策略聯盟或聯合大學方向進行，跨校資源整合，也是可以當做改進方向，尋求不足的地方，找尋適當的夥伴合作並資源共享。

- 七、彈性薪資及獎勵金額，獎勵人數都有些偏低。以中興大學為例，獎勵是非常有效的，中興大學在師生論文發表的成長數上可看出獎勵的措施是有用的。多多鼓勵，還是會產生正比的關係，效果會滿好的。中興大學發表的論文量從先前的 400 多篇到 1200 篇，我相信應該是獎勵的效果。
- 八、學校近年來蓋了許多新大樓、研究計畫又增加了件數，還可以省 700 多萬的電費，很了不起，應就此說明努力策略。例如中興大學對於電費支出一直降不下來，今年更直逼 2 億元支出。在節能方面，建議嘉大可以強調一下，以做個示範。

#### 張國恩委員：

- 一、就簡報內容提供意見，希望能幫上忙。也把我們學校受評的心得跟嘉義大學做個分享。綜合型大學，不一定要當全面性的綜大，可當有特色的綜大。把自己的特色表現出來。但特色還要包含大眾對學校的觀感，並證明這真的是學校本身的特色，怎麼呈現，也是值得考量的。學校獲得政府相關之服務品質獎，相當難得，可以更具體的說明特色。
- 二、整個校務評鑑以 97 到 99 學年度的成果來證明機制的運作，在這之間的一個量化資料呈現是很重要的，宜分學年度來呈現，例如提供了什麼獎學金，彈性薪資是多少，把資料呈現出來，評鑑不是跟他校比較，但是是跟自己以前的資料比較，或許會遇到學校規模不大，金額數據上呈現可能不是很好，但可用比例呈現比較以學生比、師資比來計算，呈現獲補助之金額，相信用純量化呈現資料是很困難的，用比例方式呈現較佳。
- 三、很多資料都提及了基本素養及核心能力，該如何落實，應訂定相關機制，該如何驗證，已確實落實，而達到前後一致的效果，可從通識課程、專業課程、修課規定與評量機制等說明，其機制之可驗證性。或設計一個量表，以組合式的方式來列舉出來，讓人知道學校有注意到這個問題。
- 四、(投影片中未提及)如何確保教師表現與學生學習成效之品質，教發中心可在此扮演重要角色。可建立品質保證機制，再做強化。
- 五、嘉義大學不一定要跟一般大學比較。這次評鑑跟自己比，學校的發展目標與具體措施如何表現出學校特色，可再更詳細說明。學校發展目標，能具體表現出學校特色會更好，有關學校的重點研究中心，學校資源最

- 多的地方，或許現在沒有建立，但也要表現出來我們未來的計畫。
- 六、校務基金運作，也要呈現，會計系的老師也會來看評鑑，但他們不會知道折舊的部分，但有關折舊的部分也是要特別說明。若把折舊扣掉，扣除折舊後的情況表現出來，會顯示出來不同。
  - 七、研究成果的表現，宜擴大呈現，不只以發表論文為主，人文藝術的表現，也可多作呈現，學校方面有音樂、人文、運動等相關傑出表現也都可以表現出來，隱藏著未呈現出來是很可惜的。校內有什麼演出、校內目前有哪種專長項目的國家教練及裁判等，有多少老師獲得文藝獎、文化獎項，這些都不是用論文表現，但這個也可呈現出來，才會像個綜合型大學，做個全面性的考量。
  - 八、教師評鑑機制與成效可說明清楚並落實。在教師評鑑部分，教師評估系統，從研究、教學、服務、輔導，如何進行教師評鑑。針對教師的研究部分，有些教師沒有計畫執行、也沒有發表，可針對此進行了解為何沒去做發表等動作，找出原因，然後輔導等，可考量寫入資料中。
  - 九、新進老師的輔導機制，也宜於資料中說明。大學以前時比較不在乎新進老師情形，但現在對於此相關輔導機制是否已有落實，新進教師入校時是否就有指派資深教師協助輔導等的機制，宜說明並強化之。
  - 十、簡報建議宜用具體量化呈現為佳，但目前簡報內容都是用條列呈現，建議呈現從 97 至 99 學年度之成果量化情形，尤其要呈現進步情形。簡報時不一定要說明，但委員就資料翻閱。所以要寫出來因為這個機制，如果有些退步顯著處，一定要找些合理的解釋說明。

#### 楊永斌委員：

- 一、這是我第一次到嘉大正式參訪。在會議之前，學校安排了先從園藝技藝中心開始參觀，是個相當好的開始，給我們一個很好的氛圍，令人印象深刻，此一中心及萃取物銀行，應屬嘉義大學兩大「特色研究」，若能再由此二中心衍生出新的研究及產業，將可成為嘉義大學之特色品牌。我從蘭花那邊開始參訪，另一組是去參加萃取物銀行，都是特色研究特別重要的點。
- 二、在聆聽校長的簡報中，能感覺在各項指標上不管是國際、英文教學，各種競賽獎勵，社團都很優秀，第一感覺就李校長跟嘉大的團隊都很用心投入，校長更是對於每項細節都有深入之了解，這應該是校務蒸蒸日上的根本原因，其中包含赤字部分也大幅下降。
- 三、學校在針對「綠能」跟「節能」方面，實施的相當不錯。未來世界的兩

大問題應是能源與糧食，目前學校現有農學院，並已成立機械與能源學系，正能反應此一世界性之需求，學校其實已經做的滿到位的。

四、我一直從事中華工程教育認證，學校定位、院系教育目標、核心能力是環環相扣。從教育角度來說，核心能力每樣都可以舉證，課程必須要能涵蓋核心能力。在談核心能力前，先講教育目標，按照美國認證機構，不僅要邀請學者、傑出企業代表、傑出校友、家長、學生代表參與，系定位要看教師組成、背景，學生來源、區塊，他的特色在哪，要根據這個來訂，要點就是要實際可行。不是要高估，要實際可行，可以佐證。佐證就是要持續改善的一個重要的內涵，要求的也其實就是所謂的雙迴圈，每系各課程開設下來，要能滿足原先的核心能力，如果不行，就要再做調整。例如系的迴圈，學生要畢業前，要做個調查，過去四年在本校本系，有何受益及需要改善之處。針對校友，要做整體的調查，工作後，感覺當初在系上有什麼地方學校沒有做好，針對這些地方做改善，這是大迴圈部份。小迴圈為每學期要評量的資料。每個系上都自我反省、自我改盡。IEET提的，已經是以教學為主，談節能、行政都可以說是持續改善。談持續改善，最重要的是佐證，前面委員都有說了，仔細反省查看每個簡報，有提及持續改善的，最好有個三年的表或圖可以證明是「往上爬升」表現持續改善。多貼一些圖表，一目了然，沒有人可以爭論。

#### 林教務長：

謝謝各位委員的建議，剛提及之核心能力、教育目標、基本能力指標等的檢核機制，其實學校做了，透過教學大綱，把系院校的目標先放上去，各系都有核心能力指標，根據指標再去對應課程，每個老師在課程裡要達到什麼目的，但這學期教學大綱有更新，我們將會再 100 學年度第一學期課程結束後，將資料做個全面的彙整，將對應雷達圖做出來後，再回饋給系。系上的學生，在老師認定的目標跟實際教學的成果，學生的成績表現，去做個檢核，這個部分我們做的比較慢。但基本上這個系統已經做了。這個檢核機制對我們而言是非常重要的，我們會再持續改善，努力，這學期已經做了課程評鑑，花 1 年半的時間要做改善課程的動作，從規劃、實踐到課程評鑑，都會持續再做。

#### 楊國賜委員：

基本素養及核心能力，在簡報裡提到要宣導。更具體的作法應是在新生

入學，建議要增加一項有關「大學入門」講授及稍做介紹一下，讓新生瞭解，大概就會很好。之後的各年級學生就是在導師時間再做加強即可。

**校長：**

謝謝各位委員提供了許多寶貴意見，我們將會再做檢討、補強、改善。特別是在量化的部分，會再注意呈現從 97 學年度到 99 學年度，我們現在的數據，只講到今年度，但我們要再要求量化指標，做出全面的呈現。我們自己要跟自己比，展現我們的特色。強調這幾年做了什麼，讓委員見證我們做了什麼。也請各位主管，在負責領域的部分，全面的就各位委員提出建議事項做統整及改進。在此代表學校，向各位委員表達最誠摯的謝意，謝謝大家。

**肆、臨時動議(無)。**

**伍、散會：下午 5 時 10 分。**



# 國立嘉義大學校務諮詢委員會設置要點

96年10月16日 96學年度第1學期第1次校務會議通過

97年10月21日 97學年度第1學期第1次校務會議修正通過

- 一、國立嘉義大學（以下簡稱本校）為有效推動中長程校務發展計畫，並研議重大校務發展事項，特訂定「國立嘉義大學校務諮詢委員會設置要點」（以下簡稱本要點）。
- 二、本校校務諮詢委員會之任務如下：
  - （一）有關本校特色及未來發展方向之諮詢事宜。
  - （二）有關本校中長程發展計畫之諮詢事宜。
  - （三）有關結合校內外資源，協助促進本校教學、研究、服務及推廣等之諮詢事宜。
  - （四）其他有關校務工作之推展及興革等諮詢事宜。
- 三、校務諮詢委員會置委員十一至十七人，委員由下列人員組成之。
  - （一）當然委員：

校長、副校長、教務長、學生事務長、總務長、研發長、主任秘書。
  - （二）校外委員：

校外委員由校長敦聘校外學者專家擔任，人數不得少於總人數二分之一，任期二年。
- 四、校務諮詢委員會由校長召集並主持，必要時得由校長指定委員一人召集並主持。置執行秘書一人，由研發長兼任之。
- 五、校務諮詢委員會每學年召開會議一次為原則，必要時得召開臨時會議，開會時得邀請有關人員列席。
- 六、校諮委會委員為無給職。但校外委員得依據相關規定支給出席費及交通費。

校諮委會執行本要點相關事項所須之經費由本校相關經費支應。
- 七、本會議決議之重要事項，提供學校循行政程序落實執行。
- 八、本要點經校務會議審議通過，陳請校長核定後實施。

## 國立嘉義大學 99~100 學年度校務諮詢委員名單

### 校外諮詢委員

服 務 單 位	姓 名
國立臺灣師範大學校長	張 國 恩 博 士
中國醫藥大學校長	黃 榮 村 博 士
東吳大學前校長	黃 鎮 台 博 士
中原大學校長	程 萬 里 博 士
國立雲林科技大學校長	楊 永 斌 博 士
國立中山大學校長	楊 弘 敦 博 士
國立嘉義大學前校長	楊 國 賜 博 士
國立台灣海洋大學	廖 一 久 院 士
義守大學校長	蕭 介 夫 博 士

註：以姓名筆畫順序排列

## 國立嘉義大學 99-100 學年度校務諮詢委員名單

### 校內諮詢委員

單 位	姓 名
校 長	邱 校 長 義 源
副 校 長	蔡 副 校 長 渭 水
副 校 長	吳 副 校 長 煥 烘
教 務 處	丁 教 務 長 志 權
學 生 事 務 處	劉 學 務 長 玉 雯
總 務 處	劉 總 務 長 啟 東
研 究 發 展 處	朱 研 發 長 紀 實
秘 書 室	林 主 任 秘 書 翰 謙

國立嘉義大學 100 學年度校務諮詢委員會-建議事項表

建議事項：

委員簽名：