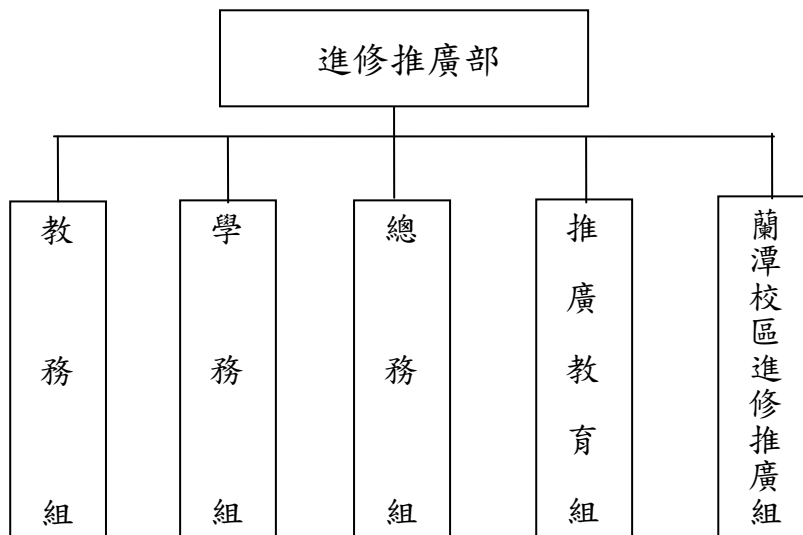


## 柒、進修推廣部

### 一、組織系統



### 二、編制與員額

職稱	主任	組長(含 教官1人)	專員	組員	工友	臨時組員	專案工作人員
人數	1	5	1	2	1	2	5
合計	17人						

### 三、年度工作目標

- (一)招生工作：召開招生委員會議3次、制定3類入學考試之招生簡章並以上網、張貼海報、登報、發傳單、媒體廣告及高中職學校宣導等方式公布招生訊息，並依各類招生簡章辦理各項招生工作，廣招優秀學生進修，實現本校落實終身學習的理念、提供在職工作者接受高等教育的機會，促成「人人學習，時時進步」的現代化社會，從而全面提升國家的競爭力。
- (二)教學協調及課程編排，審慎規劃本部各學年度進修學士班、碩專班課程架構，並彙編成冊送各院、系所參考，協辦教師「教學評量」，建立選課輔導機制，請各系所將教學大綱上網公布，落實扣

考預警通知，期末協辦網路教學評量、期中、期末考試試卷印製。

(三)辦理學生中、英文成績、休退學、復學申辦及證明書之製發、畢(結)業生畢(結)業資格審核及畢(結)業證(明)書製發，學生註冊、學籍暨成績管理，辦理學生修讀輔系、轉系業務，及核發各項證明文件。統計、教學、課務、教學資源等各項工作。

#### 四、年度工作成果

##### (一)招生業務

- 1.進修推廣部在學制分為碩士在職專班、進修學士班等，各類班別之學生人數為：在職進修碩士學位班1,021人、進修學士班2,043人、中等以下學校教師教學碩士學位班12人。
- 2.102學年度碩士在職專班招生系所：教育學系、教育行政與政策發展研究所、幼兒教育學系、輔導與諮商學系、體育與健康休閒學系、中國文學系、應用歷史學系、農藝學系、森林暨自然資源學系、獸醫學系、土木與水資源工程學系、食品科學系等12系(所)，招生名額247名，報名人數534人，錄取人數224人，完成報到人數220人。
- 3.102學年度進修學士班考試入學招生：體育與健康休閒學系、外國語言學系、中國文學系、園藝學系、木質材料與設計學系、動物科學系、生物機電工程學系、土木與水資源工程學系、食品科學系、生物事業管理學系、企業管理學系及財務金融學系等12系，招生名額：甄試組203名、筆試組184名，報名人數：甄試組403名、筆試組451名，錄取甄試組206名(含外加原住民名額3人)、筆試組194名(含外加原住民名額1人)，報到甄試組196名、筆試組209名(含流用名額15人)。
- 4.102學年度進修學士班學測、統測成績申請入學招生：外國語言學系、中國文學系、園藝學系、木質材料與設計學系、動物科學系、生物機電工程學系、土木與水資源工程學系、食品科學系、生物事業管理學系、企業管理學系及財務金融學系等11系，招生名額：學測成績申請組61名、統測成績申請組100名，報名人數：學測成績申請組150名、統測成績申請組261名，錄取人

數：學測成績申請組61名、統測成績申請組100名，報到人數：  
學測成績申請組58名、統測成績申請組94名。

## (二)教務工作成果

1.102學年度各類班別之學生人數：在職進修碩士學位班(含EMBA)計有1,021人，進修學士班2,043人。

2.新生校園IC卡印製發送934張。

3.102學年度學生註冊人數如下：

(1)第1學期：碩專班1,021人、進修學士班2,043人。

(2)第2學期：碩專班840人、進修學士班2,019人。

(3)暑期中等以下教師教學碩士學位班：11人。

4.辦理學生學籍管理業務：新生學籍資料詳實建檔，學生姓名更改、年籍以及休學、退學、轉學、復學、轉系等情形，均隨時維護更新學籍資料。

5.辦理學生成績管理業務

(1)辦理學生學習成效預警措施：於期初、期中及期末三階段提供學生學期成績供導師參考並作為學習輔導之依據。

A.期初預警：係於每學期開學後二週內，列印前一學期班上成績總表交予導師及系主任，可作為該學期選課輔導之參考。

B.期中預警：授課教師於期中考後二週內需上網登錄學生期中各項考核成績，再由進修部列印期中成績總表並分送導師及系主任瞭解與輔導，必要時由導師另行通知家長。並請導師填寫該學期「輔導成效報告表」送進修部備查。

C.期末預警：學期結束後，寄發該學期之學生成績通知書給家長。而對於學生在校期間，已有一學期學業成績不及格學分數達該學期修習學分總數二分之一者，特別再以書面提醒家長。此類學生請各系列為學習輔導當然對象，通知學生家長或監護人共同輔導。

(2)督促授課教師如期上傳學期成績，俾利學生查詢並且能早日

收到成績單，除於期末考完一週後開始電話稽催外，並將逾期一週以上之教師名單上網公告，教師繳交成績情況尚稱良好。

(3)102學年度畢業典禮學生智育獎（每班學業成績前三名），製發獎狀38張。

6.辦理102學年度學生修讀輔系、雙主修業務並彙整各系102學年度學生修讀輔系條件暨科目學分標準，並公布於進修推廣部網頁，彙整申請資料送各系審核並公告修讀名單。

7.製發102學年度畢結業生證書635張。

8.受理學生成績申請列印計有462人次。

9.受理學生辦理英文成績、證明書申請計有62人次。

10.受理學生申請補發各類證書66人次。

11.辦理學生休、退學申請621人次。

12.學生學期成績單校對及寄發4,622人次。

13.各班課程異動修改維護計204科。

14.受理學生學分抵免(抵修)登錄事宜179人次。

15.辦理專、兼任教師鐘點費製發，專任教師合計338人、1119.627鐘點，兼任教師合計99人、316.5鐘點。

16.教師授課教室安排共180班次。

17.辦理學生加退選、加簽單申請暨資料維護等1,432人次。

18.受理學生申請校外教學參觀計有1班次。

19.受理學生申請課程停修126人次。

20.學生申請校際選課程事宜31人。

21.學生減修申請99人。

22.必選修科目冊提送校課程委員會暨教務會議審議通過。

23.學生曠課通知合計74件、扣考維護通知共計311件。

24.102學年度暑期重修班開設10門課程229人選修。

### (三)學務工作

- 1.召開自治幹部會議2次。
- 2.不定期登入學生請假缺曠課紀錄及公布；請假10,554人次。
- 3.在校生及實習生平安保險收繳及理賠申請作業，計有6,008人、理賠99件。
- 4.就學貸款申請人數及貸款金額計有1,074人，計32,026,363元。
- 5.辦理102學年度學雜費減免共406件6,475,463元。
- 6.受理102學年度教育部弱勢學生助學計畫申請共164件，共減免2,470,000元。
- 7.辦理緩徵、儘召作業計488件。
- 8.受理清寒獎學金申請160件、核准153件。
- 9.規劃102學年度新生始業式。
- 10.辦理102學年進修部新生健康檢查。
- 11.辦理102學年品德人文關懷講座2次。
- 12.辦理「預防詐騙宣導」專題報告2場次。
- 13.播放性別平等影片3場次。
- 14.實施大一新生戈登人格剖析量表檢測。
- 15.辦理畢業班職涯講座1次。
- 16.辦理進修部主任時間及安全宣導講座2次。
- 17.完成102學年度導師制活動事宜。
- 18.完成102學年新、舊生宿舍申請作業。
- 19.完成上、下學期學生獎懲、操行成績輸入及維護。
- 20.輔導舉辦迎新晚會。
- 21.輔導完成畢聯會幹部改選。
- 22.協助完成102學年度畢業典禮事宜。
- 23.協助辦理102學年度各項招生考試。
- 24.協助辦理102學年原住民獎助學金、行天宮助學金、清寒學生扶助金、財團法人文殊文教基金會優秀清寒學生獎助金、各縣市清寒優秀學生獎學金、急難慰助金、仁愛慰助金、教育部學產基

金急難慰問金、教育部學產基金低收入戶學生助學金等各類獎助學金。

25.處理疾病照料18人次、急難救助201人次、情緒疏導229人次、意外事件處理5人次、賃居訪視3人次、其他特殊事件2人次、與學生家長聯繫53人次。

#### (四)總務工作

總務、財務管理、學雜費管理、一般事務財物購置保管等相關事宜，製作收入統計表辦理學雜費入帳，辦理休退學、學雜費減免、退選退費作業，編製招生概算、報帳、核銷，林森校區場地及教學空間管理，教學器材借用、添購及維護，公文及郵件、包裹、快遞收發，校園環境清潔及綠美化，水電設施及公共區域維修等工作。

1.出納收支方面：主要為學雜費收、退、減免及招生經費收支。

(1)102學年度學雜費收入（含林森及蘭潭）統計如下：

學年度	學雜費收入	備註
102	92,931,774元	

(2)102學年度碩士在職專班學分雜費收入（不含管理學院碩專班）如下：

名稱	蘭潭分組	林森校區
碩專班學分雜費收入	9,341,000元	32,627,923元

(3)103年度各類招生考試，總收入2,125,300元，總支出1,265,224元，結餘860,076元（截至103.07.31止）。

招生項目	收入(元)	支出(元)	結餘(元)
進修學士班招生	1,106,300	710,913	395,387
碩士在職專班招生	817,500	497,163	320,337
進修學士班學測、統測成績申請入學招生	201,500	57,148	144,352
合計	2,125,300	1,265,224	860,076

### 2.102學年度各項退費統計

退費項目	第一學期	第二學期
溢繳退學分費(元)	273,800	178,900
休退學退費(元)	377,972	70,700
減免退費(元)	61,850	70,076
提前畢業離校退費(元)	13,800	6,900
重覆繳費退費(元)	7,820	0
合計(元)	735,242	326,576

### 3.102學年度其他雜費用收入統計

項目	金額(元)	備註
工本費	27,749	
學位服清洗費	12,940	
代收資源回收收入	28,859	
合計	69,548	

### 4.林森校區教學設備維修更新、公共區域修繕、維護及校園環境清潔

- (1)樂育堂後方儲藏室屋頂鋼板生鏽重新油漆修補完成。
- (2)行政大樓右側南洋杉傾斜砍除修補完成。
- (3)中庭景觀水池滲漏修補完成。
- (4)P棟新舊建築物伸縮縫滲漏修補完成。
- (5)林森校區樹木樹枝修剪完成。
- (6)司令台與籃球場間排水溝汙泥淤積清除完成。
- (7)林森校區運動場排水溝溝牆破損補強完成。
- (8)餐廳東側二樓外牆滲漏烤漆鋼板修補完成。
- (9)餐廳二樓場地含教師休息室、五間教室、茶水間、廁所整修完成。
- (10)D棟屋頂不鏽鋼水槽修補完成。
- (11)D棟鐵皮屋頂生鏽，重新上漆修補完成。
- (12)視聽教室六尚未更換之3窗木框窗戶，因年久變形造成漏水，已更換為鋁窗。

(13)E棟5樓3間上課教室之視聽設備、白板、講桌及內部環境含牆壁重新粉刷及窗簾整修完成。

(14)校區其他小額維修案件，如水電及照明設備維修、電話分機故障維修、廁所修繕、水溝疏通、冷氣機維修、抽水馬達維修及磁磚維修等共33件。

#### 5.提供林森校區各單位及學生服務

(1)設諮詢服務窗口，提供各單位及學生各項諮詢服務。

(2)校區公文往來、分發及轉送各單位信箱。

(3)國際會議廳借用申請共57件。

(4)樂育堂借用申請共6件。

(5)行政大樓2樓會議室借用申請共146件。

(6)其他各專科教室及空間借用申請共2,869件。

(7)教學視聽器材借用申請共1,987件。

(8)掛號信件、貨運、包裹、快遞等收件、登記及分發共2,040件，一般平信有3,343件。

#### (五)推廣教育工作

1.召開推廣教育審查委員會1次。

2.推廣教育各項會議通知、紀錄整理及簽辦事宜。

3.推廣教育學分班及非學分班之各項業務辦理情形如下：

(1)教學：教學、研習場地與教具之調配、印製各研習班講義資料。

(2)課務：協調研習及學分班教授上課事宜、授課教師鐘點費之繕造與請領。

(3)學籍：本組及各系所開設之學分班學籍管理。

(4)成績：本組及各系所開設之學分班成績管理。

(5)帳務管理：推廣組業務、人事、其他費用、入帳、登帳、核銷管理。

(6)證書製作：本組及各系所開設之學分班證書之製作。

4.維護推廣教育資訊網頁，提供民眾進修查詢相關資訊及增加線上報名功能。



## 5.推廣教育學分班及非學分班之招生情形如下：

表一102學年度推廣教育「學分班」開班一覽表

班別	執行期間	人數	收入(元)	班數	自辦或委辦
102 年教師在職進修增能學分班	102/7-8	400	799,982	8	教育部委辦
103 年軍訓教官教育暨輔導知能學分班	103/3-7	100	511,000	1	"
103 年國小教師加註專長輔導 26 學分班	103/2-12	60	3,001,140	1	自辦班
102 學年第 1 學期學系所隨班附讀碩士學分班	102/9-103/1	20	236,000	1	"
102 學年第 1 學期大學部隨班附讀學分班	102/9~103/1	23	435,000	1	"
102 學年第 2 學期學系所隨班附讀碩士學分班	103/2-6	22	446,000	1	"
102 學年第 2 學期大學部隨班附讀學分班	103/2-6	23	309,900	1	"
102 學年圖書資訊專業學分班上期	102/9-103/2	12	304,000	1	"
102 學年圖書資訊專業學分班下期	103/2-7	14	374,000	1	"
進階烘焙(西式糕點類)實作學士學分班第 1 期	102/7-9	20	220,000	1	職訓局委辦
烘焙麵包實作學士學分班第 2 期	102/9-10	25	200,000	1	"
食品加工學士學分班第 1 期	102/7-8	20	170,000	1	"
商務日文會話學士學分班第 1 期	102/9-11	20	100,000	1	"
經典烘焙學實作學士學分班第 1 期	102/11-12	20	180,000	1	"
烘焙(老麵)麵包實作學士學分班第 1 期	103/1-3	20	160,000	1	勞動力發展署委辦
創意木製品實作學士學分班第 1 期	103/2-5	25	250,000	1	"
創意(歐式)烘焙實作學士學分班第 1 期	103/3-6	20	220,000	1	"
觀光日語會話(進階)學士學分班第 1 期	103/2-6	20	112,000	1	"
觀光日語基礎會話學士學分班第 1 期	103/2-5	20	100,000	1	"
合計		884	8,129,022	26	—

表二 102學年度推廣教育「非學分」開班一覽表

班別	執行期間	人數	收入(元)	班數	自辦或委辦
102年委任公務人員晉升薦任官等訓練	102/7-8	49	414,439	1	國家文官學院 委辦
103年公務人員等高等考試錄取人員 基礎訓練	102/12-103/1	74	1,220,410	2	"
102年度兒童課照顧人員訓練班	102/9-12	45	450,000	1	自辦班
102年婚禮顧問師專業人才培訓班	102/9-12	28	102,000	1	"
102年養生太極拳班第3期	102/9-11	16	32,000	1	"
102年養生太極拳班第4期	102/11-103/2	13	26,000	1	"
103年度環境教育人員研習班第1期	103/1-3	36	198,000	1	"
103年婚禮顧問師專業人才培訓班	103/1-4	12	42350	1	"
103年養生太極拳班第1期	103/3-5	16	32,000	1	"
103年度環境教育人員研習班第2期	103/5-6	24	132,000	1	"
咖啡實務基礎訓練班第1期	103/2-4	15	52,500	1	"
領隊導遊人員訓練加強班	103/2-7	11	11,000	1	"
咖啡烘焙實務訓練班第1期	103/4-6	19	66,500	1	"
102年度暑期泳訓班	102/7-8	1,000	1,347,523	1	"
樂活農業茶趣班第1期	103/3-8	15	129,600	1	職訓局委辦
咖啡基礎實務基礎訓練班	103/9-11	15	55,500	1	"
咖啡烘培實務訓練班第1期	103/4-5	20	131,200	1	"
農產加工利用班第1期	103/4-6	25	169,050	1	"
茶評鑑與茶席藝術創意小品班第1期	103/4-6	15	100,800	1	"
咖啡實務訓練班第2期	102/7-8	25	132,500	1	"
農產品加工利用班第1期	102/8-9	25	182,000	1	"
有機農業經營與管理	102/9	30	188,000	1	榮民服務處 委辦
102年度兒童課後照顧服務人員在職訓 練班	102/12	22	18,268	1	嘉義市政府 委辦
合計		1,550	5,233,640	24	

表三 101學年度推廣教育開班收入總表

(單位：新台幣元)

機構名 學年度	教育部	職訓局 (勞動力發展署)	國家 文官學院	嘉義 縣市政府	嘉義 榮服處	自辦班	合計	比值
102	1,310,982	2,612,650	1,634,849	18,268	188,000	7,597,913	13,362,662	2.17

註：比值取至小數點第二位，以下四捨五入。

- 6.辦理勞動部產業人才方案課程開班計畫相關作業及職訓局TIMS系統之學員資料維護，並幫助學員申辦學分費補助款。
- 7.於電台及平面媒體上託播各期推廣教育招生廣告，同時發文至各級學校等相關機構或團體，並上網公告，透過多渠道進行廣宣工作。
- 8.彙整102學年度第1、2學期各系所碩士學分專班、學士學分班及非學分班招生簡章暨招生報名工作。