

檔 號：  
保存年限：

## 致遠管理學院 函

地址：72153 台南縣麻豆鎮南勢里87之1號  
單位：圖書館  
承辦人：葉亞璇  
電話：(06)57-18888分機262  
電子信箱：e-journal@dwu.edu.tw

受文者：國立嘉義大學

### 研 發 處

發文日期：中華民國99年1月5日

發文字號：致遠圖書字第0990000051號

速別：普通件

密等及解密條件或保密期限：普通

附件：如說明三（00511\_0000051A00\_ATTCH1.DOC、  
00511\_0000051A00\_ATTCH2.DOC、00511\_0000051A00\_ATTCH3.DOC、  
00511\_0000051A00\_ATTCH4.DOC，共4個電子檔案）

主旨：本校《致遠管理學院學報》第四期徵稿，敬請轉知 貴校教師、研究同仁踴躍賜稿，敬請 查照。

說明：

- 一、本校學報（國際標準期刊號ISSN 1990-2662）依人文教育分冊、管理科學分冊、科技工程分冊出刊。
- 二、學報第四期預計於99年8月出刊，稿件採全年徵稿，以尚未公開發表之原創性論文著作為限，稿件隨到隨審，採匿名審查制；並與「華藝數位」、「凌網科技」及「台灣學術在線」合作，加入三家公司製作的電子期刊資料庫，提供刊登文章的能見度及被引用率。
- 三、檢附「學報徵稿要點」、「學報稿件格式」、「投稿者資料表」及「學報審稿規則」各乙份，敬請公告並轉知 貴校教師、研究同仁；徵稿要點及投稿相關文書表件請至下列網址下載  
： [http://mail.dwu.edu.tw/~humanity628/doc\\_journal.rar](http://mail.dwu.edu.tw/~humanity628/doc_journal.rar)。
- 四、投稿相關事宜，請洽本校圖書館葉小姐，聯絡電話  
(06) 571-8888轉262，E-mail:e-journal@dwu.edu.tw。

正本：國立政治大學、國立清華大學、國立台灣大學、國立台灣師範大學、國立成功

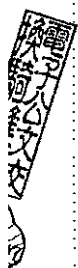
大學、國立中興大學、國立交通大學、國立中央大學、國立中山大學、國立台灣海洋大學、國立中正大學、國立高雄師範大學、國立彰化師範大學、國立陽明大學、國立台北大學、國立嘉義大學、國立高雄大學、國立東華大學、國立暨南國際大學、國立台灣科技大學、國立雲林科技大學、國立屏東科技大學、國立台北科技大學、國立高雄第一科技大學、國立高雄應用科技大學、國立台北藝術大學、國立台灣藝術大學、國立台東大學、國立宜蘭大學、國立聯合大學、國立虎尾科技大學、國立高雄海洋科技大學、國立台南藝術大學、國立台南大學、國立台北教育大學、國立新竹教育大學、國立台中教育大學、國立屏東教育大學、國立花蓮教育大學、國立澎湖科技大學、國立勤益科技大學、東海大學、輔仁大學、東吳大學、中原大學、淡江大學、中國文化大學、逢甲大學、靜宜大學、長庚大學、元智大學、中華大學、大葉大學、華梵大學、義守大學、世新大學、銘傳大學、實踐大學、朝陽科技大學、高雄醫學大學、南華大學、真理大學、大同大學、南台科技大學、崑山科技大學、嘉南藥理科技大學、樹德科技大學、慈濟大學、台北醫學大學、中山醫學大學、龍華科技大學、輔英科技大學、明新科技大學、長榮大學、弘光科技大學、中國醫藥大學、清雲科技大學、正修科技大學、萬能科技大學、玄奘大學、建國科技大學、明志科技大學、高苑科技大學、大仁科技大學、聖約翰科技大學、嶺東科技大學、中國科技大學、中台科技大學、亞洲大學、開南大學、佛光大學、台南科技大學、遠東科技大學、元培科技大學、景文科技大學、中華醫事科技大學、台北市立教育大學、國立體育學院、國立台灣體育學院、國立台北護理學院、國立屏東商業技術學院、國立台中技術學院、國立高雄餐旅學院、國立台北商業技術學院、國立金門技術學院、國立台灣戲曲學院、立德大學、興國管理學院、大華技術學院、中華技術學院、文藻外語學院、大漢技術學院、慈濟技術學院、永達技術學院、和春技術學院、育達商業技術學院、德明財經科技大學、北台灣科學技術學院、致理技術學院、醒吾技術學院、亞東技術學院、東南科技大學、南亞技術學院、僑光技術學院、中州技術學院、環球技術學院、吳鳳技術學院、美和技術學院、修平技術學院、稻江科技暨管理學院、明道大學、德霖技術學院、南開技術學院、南榮技術學院、蘭陽技術學院、黎明技術學院、東方技術學院、經國管理暨健康學院、長庚技術學院、崇右技術學院、大同技術學院、親民技術學院、高鳳技術學院、華夏技術學院、台灣觀光學院、台北市立體育學院、國立台中護理專科學校、國立台南護理專科學校、國立臺東專科學校、臺北海洋技術學院、康寧醫護暨管理專科學校、馬偕醫護管理專科學校、仁德醫護管理專科學校、樹人醫護管理專科學校、慈惠醫護管理專科學校、耕莘健康管理專科學校、敏惠醫護管理專科學校、高美醫護管理專科學校、育英醫護管理專科學校、崇仁醫護管理專科學校、聖母醫護管理專科學校、新生醫護管理專科學校

副本：本校教育研究所、幼兒教育學系所、應用英語學系、應用日語學系、企業管理學系、財務金融學系、醫務管理學系、工業工程與管理學系所、數位資訊學系

、資訊管理學系、多媒體與動畫設計學系、觀光休閒學系、餐旅管理學系、休閒設施規劃與管理學系所、觀光資源與環境學系所、通識教育中心、圖書館

99/01/05  
14:24:16

裝



訂

線

# 致遠管理學院學報徵稿要點

民國 96 年 02 月 13 日編輯委員會議通過

- 一、致遠管理學院(以下簡稱本校)為鼓勵學術研究與著作發表，特訂定致遠管理學院學報(以下簡稱本學報)徵稿要點(以下簡稱本要點)。
- 二、本學報為學術性刊物，僅刊載未曾在國內外其他刊物或學術會議專集發表，且具有相當價值之學術研究或實務性質論文；教學講義、翻譯文章或其他非學術作品，恕不予刊登。
- 三、本學報徵稿範圍分以下三類：
  - (一) 人文教育類：應用外語、教育、社會人文與通識教育等。
  - (二) 管理科學類：企業管理、財務金融管理、資訊管理、醫務管理、餐旅管理、觀光休閒及其他管理科學相關類別等。
  - (三) 科技工程類：網路通訊、資訊工程、營建工程與管理、環境資源、工業工程與管理及其他科技工程相關類別等。
- 四、本學報每年發行一期，全年接受投稿，隨到隨審。稿件經學報編輯委員會預審通過後，採二加一外審辦法；由學報編輯委員會之相關類組委員，針對每篇稿件內容，薦請具助理教授以上資格且至少同等級於投稿作者之校內外專家學者二人初審通過，並依審查意見進行修正，經編輯委員會確認通過，始可刊登。
- 五、本學報投稿原則如下：
  - (一) 字數以不超過貳萬字為原則，惟特別稿件，不在此限。
  - (二) 本學報刊載之論文以中、英、日文為主。
  - (三) 稿件中含中文首頁、英文次頁及正文三部份，依『致遠管理學院學報稿件格式』(附件一)規定以電腦打字列印：
    - 1、中文首頁：載有論文中文篇名、作者中文姓名、任職機構及職稱、三百五十字以內之中文摘要、中文關鍵詞；
    - 2、英文次頁：載有論文英文篇名、作者英文姓名、英文任職機構及職稱、三百五十字以內之英文摘要、英文關鍵詞。
    - 3、正文：包括本文、附註、參考文獻、附錄等部份。
  - (四) 投稿時，應填寫『致遠學報投稿基本資料表』乙份及論文稿件一份掛號郵寄業務單位：台南縣麻豆鎮南勢里 87-1 號 致遠管理學院 致遠管理學院學報編輯委員會收；並將電子全文檔案 (Microsoft Word 格式，並含『致遠學報投稿基本資料表』電子檔案) 以電子郵件傳送：e-journal@dwu.edu.tw。
  - (五) 本學報對稿件內容及格式有修繕權，以保持一定之編輯水準，不願刪改者請註明。
  - (六) 來稿如有一稿兩投 (此指投送其他刊物，或研討會發表論文將編輯成專書) 之情況，本

## 致遠管理學院學報稿件格式

- 1、投稿請用 Microsoft Word 編排，並請至本校下列網址下載「學報格式檔案」：  
[http://mail2.dwu.edu.tw/~pclu/doc\\_journal.rar](http://mail2.dwu.edu.tw/~pclu/doc_journal.rar)，並請務必套用此格式，以避免重新排版後所造成論文內容之誤失（因本學報版面大小非一般 A4 大小）。
- 2、若您的電腦並未安裝格式範例中所使用到的字型，亦請勿更改此檔案中任何有關於「版面設定」及「字型」「字體大小」等之相關設定，只須將您的論文內容直接置換「學報格式檔案」中之文字為即可，當檔案由本學報之電腦開啟時，原始格式中之設定仍然會保留。
- 3、交稿時，請將『致遠學報投稿基本資料表』及論文稿件一份（不必裝訂，以迴紋針或長尾夾固定即可）掛號郵寄業務單位：台南縣麻豆鎮南勢里 87-1 號 致遠管理學院致遠學報編輯委員會收；並將電子全文檔案（Microsoft Word 格式，並含『致遠學報投稿基本資料表』電子檔案）以電子郵件傳送：[e-journal@dwu.edu.tw](mailto:e-journal@dwu.edu.tw)。

## 致遠管理學院學報中文格式範例 ( 華康新特黑體,18 級 )

許致遠 ( 華康細明體,12級 )

致遠管理學院 XX 系教授, E- mail: aaa@dwu.edu.tw ( 華康細明體, Times New Roman, 10 級 )

### 摘 要 ( 華康新特黑體 , 14 級 )

致遠管理學院學報格式, 摘要請用「華康細明體」「10 級」字體, 摘要請用「華康細明體」「10 級」字體, 摘要請用「華康細明體」「10 級」字體。致遠管理學院學報格式, 摘要請用「華康細明體」「10 級」字體, 摘要請用「華康細明體」「10 級」字體, 摘要請用「華康細明體」「10 級」字體。

**關鍵字：**致遠、管理學院 (華康細明體 10 級，粗體)

## English Title (Arial Black, 16 級)

Author, Professor (Arial, 12 級)

Department of XX, Diwen University (Arial, 10 級)

### Abstract ( Times New Roman, 14 級 , 粗體 )

Times New Roman , 10 級, Times New Roman , 10 級, Times New Roman , 10 級, Times New Roman , 10 級, Times New Roman , 10 級, Times New Roman , 10 級. This paper discusses ...

**Key words:** Arial 10 級, Arial 10 級, Arial 10 級, 粗體

## 壹、本文 ( 華康新特黑體、12 級，左右對齊 )

內文請用華康細明體，10 級 ( 英文用 Time New Roman，10 級 )。內文接續於關鍵詞之後空一行開始打字，註釋請 註腳 格式附註於頁底，註腳文字用華康細明體 8 級，例如<sup>1</sup>，如本頁最下方所示。

## 貳、內文第一層 ( 華康新特黑體、12 級，左右對齊 )

### 一、第二層標題 ( 華康細明體，10 級，粗體，左右對齊 )

內文中文請用華康細明體 10 級，( 英文用 Time New Roman，10 級 )。

文獻引用格式：例如近年來有關這方面的探討逐漸受到重視，尤其在有關組織行為與人事管理研究領域中「組織承諾」(Organization Commitment)是常被學者們提及的重要概念之一(Steers, 1977；Mowday, et. al., 1982；黃國隆，1986)。

### (一) 第三層標題 ( 華康細明體，10 級，左右對齊 )

內文中文請用華康細明體 10 級，內文中文請用華康細明體 10 級，內文中文請用華康細明體 10 級，內文中文請用華康細明體 10 級，內文中文請用華康細明體 10 級，內文中文請用華康細明體 10 級。

### 1. 第四層 ( 華康細明體，10 級，左右對齊 )

內文中文請用華康細明體 10 級，內文中文請用華康細明體 10 級，內文中文請用華康細明體 10 級，內文中文請用華康細明體 10 級，內文中文請用華康細明體 10 級，內文中文請用華康細明體 10 級。

---

<sup>1</sup> 根據……

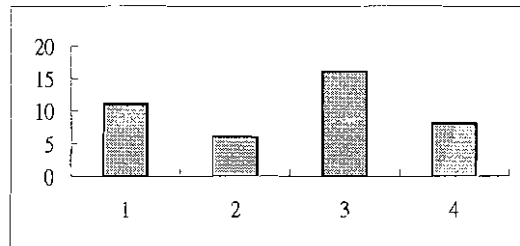


圖 1 圖格式

(1)第五層（華康細明體，10 級，左右對齊）

內文中文請用華康細明體 10 級，內文中文請用華康細明體 10 級，內文中文請用華康細明體 10 級，內文中文請用華康細明體 10 級，內文中文請用華康細明體 10 級，內文中文請用華康細明體 10 級。

(a)第六層（華康細明體，10 級，左右對齊）

內文中文請用華康細明體 10 級，內文中文請用華康細明體 10 級，內文中文請用華康細明體 10 級，內文中文請用華康細明體 10 級，內文中文請用華康細明體 10 級，內文中文請用華康細明體 10 級。

f(公式格式如此例) = f(公式 1)+2 .....(1)

表 1 表格式

單位	要求	結果
單位 1	123	成功
單位貳	456	失敗
說明 a：		

## 參考文獻（華康新特黑體、12 級）

- [1] 請將中文列於前，英文列於後，按姓氏筆劃或字母順序排列，(華康細明體 10 級、Time New Roman，10 級)。
- [2] 書籍範例



- [3] 徐立忠，(1985)，*老人問題與對策*，桂冠圖書公司，台北，200 頁。
- [4] Kaufmann, A. and Gupta, M.M, (1984), *Introduction to Fuzzy Arithmetic*, Van Nostrand Reinhold, New York, 361p
- [5] 期刊範例
- [6] 賴士葆、林震岩，(1988)，「跨組織資訊分享系統的最終使用者計算之管理建徑」，*國立政治大學學報*，第 58 期，頁 217-227。
- [7] Yang, J. B., (2002), "A Rule Induction-Based Knowledge System for Retaining Wall Selection," *Expert Systems with Applications*, Vol. 23; No. 3; pp. 273-279.
- [8] 編輯書範例
- [9] 林清山，(1978)，「實驗設計基本原則」，收錄於楊國樞等(編)，*社會及行為科學研究法*，上冊，東華書局，台北，頁 87-130。
- [10] Rumelhart, D. E., Hinton, G. E., and Williams, R. J. (1986), "Learning Internal Representations by Error Propagation," In D. E. Rumelhart and J. L. McClelland, eds., *Parallel Distributed Processing*, 1, MIT Press, Cambridge, MA, pp. 318-362
- [11] 討論稿 (Working Paper, Manuscript) 範例
- [12] 陳月霞，(1992)，「台灣共同基金之投資期限及風險係數」，*討論稿*，國立中山大學管理學院，no.C9201。
- [13] Lin, N. P. and Krajewski L., (1990), "A Model for Master Production Scheduling in Uncertain Environments," *Working paper*, National Taiwan University.
- [14] 其他
- [15] 郭懿美，(1990)，「慎選考試委員、健全考銓制度」，*中國時報*，1990 年 7 月 25 日，11 版。
- [16] Crooked River Bridge main page, (2005), <http://www.odot.state.or.us/region4/crooked/index.htm> , 新灣河橋官方網站，網站資料。

致遠管理學院學報 (民國九十六年)

第二期 第 1~12 頁

Bulletin of Diwan College of Management (2007)

Vol. 2, pp. 1~12

## 致遠管理學院學報英文格式範例 ( 華康新特黑體,18 級 )

許致遠 ( 華康細明體,12級 )

致遠管理學院 XX 系教授, E- mail: aaa@dwu.edu.tw ( 華康細明體, Times New Roman, 10 級 )

### 摘 要 ( 華康新特黑體 , 14 級 )

致遠管理學院學報格式，摘要請用「華康細明體」「10 級」字體，摘要請用「華康細明體」「10 級」字體，摘要請用「華康細明體」「10 級」字體。致遠管理學院學報格式，摘要請用「華康細明體」「10 級」字體，摘要請用「華康細明體」「10 級」字體，摘要請用「華康細明體」「10 級」字體。

**關鍵字：致遠、管理學院 (華康細明體 10 級，粗體)**

## English Title (Arial Black, 16 級)

Author, Professor (Arial, 12 級)

Department of XX, Diwen University (Arial, 10 級)

### Abstract ( Times New Roman, 14 級，粗體 )

Times New Roman , 10 級, Times New Roman , 10 級, Times New Roman , 10 級, Times New Roman , 10 級, Times New Roman , 10 級, Times New Roman , 10 級. This paper discusses ...

**Key words: Arial 10 級, Arial 10 級, Arial 10 級, 粗體**

## **I. Introduction (Arial Black, 12pt)**

Use font Time New Roman, 10pt for the content, leaving a line between key word and content. Footnote uses Word/ Insert/ Footnote, Footnote use Time New Roman 8pt, example: <sup>2</sup>

## **II. 內文第一層 ( Arial Black, 12pt )**

內文之英文使用 Times New Roman, 10 級。內文之英文使用 Times New Roman, 10 級。內文之英文使用 Times New Roman, 10 級。內文之英文使用 Times New Roman, 10 級。內文之英文使用 Times New Roman, 10 級。內文之英文使用 Times New Roman, 10 級。內文之英文使用 Times New Roman, 10 級。內文之英文使用 Times New Roman, 10 級。

### **A.第二層標題 ( Times New Roman , 10pt , Bold )**

#### **1.第三層標題 ( Times New Roman , 10pt )**

#### **a.第四層標題 ( Times New Roman , 10pt )**

#### **(1)第五層標題 ( Times New Roman , 10pt )**

#### **(a)第六層標題 ( Times New Roman , 10pt )**

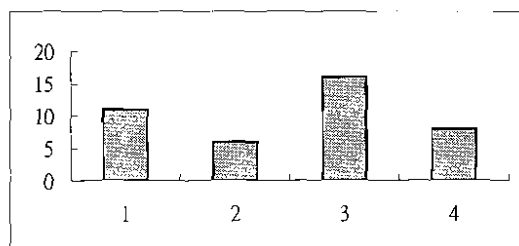


Figure 1 Statistics

f(公式格式如此例)=f(公式 1)+2 .....(1)

---

<sup>2</sup> Footnote uses font Time New Roman, 8pt for the content. Footnote use font Time New Roman, 8pt for the content. Footnote use font Time New Roman, 8pt for the content.

Table 1 table format

Unit	Example <sup>a</sup>	Result
one	123	Suscess
two	456	Fail

a : for example

## References

- [1] Lin, N. P. and Krajewski L., (1990), "A Model for Master Production Scheduling in Uncertain Environments," *Working paper*, National Taiwan University.
- [2] Rumelhart, D. E., Hinton, G. E., and Williams, R. J. (1986), "Learning Internal Representations by Error Propagation, " In D. E. Rumelhart and J. L. McClelland, eds., *Parallel Distributed Processing*, 1, MIT Press, Cambridge, MA, pp. 318–362
- [3] Yang, J. B., (2002), "A Rule Induction-Based Knowledge System for Retaining Wall Selection," *Expert Systems with Applications*, Vol. 23; No. 3; pp. 273-279.

(二) 迴避原則

- 1、本學報之編輯委員、執行編輯如有投稿本學報，不得出、列席參與所投文稿之任何討論，不得經手處理或保管與個人稿件相關之任何資料( 如審稿意見、審稿者資料 )，其職務代理人由總編輯指定。
- 2、審稿名單之推薦，編輯委員會除本最大知能推薦適合之專業審查人員外，並斟酌考量投稿者與評審人間之利害關係 ( 如論文指導關係、同事關係等 )，迴避不適合之審稿者。

(三) 保密原則

- 1、不論審稿中或審稿後，編輯委員會及編務行政人員對於投稿者與審稿者之資料負有保密之責，稿件審查以匿名為原則。
- 2、本學報編務資料之保管悉依本校相關規定辦理，以盡保密之責。

四、投稿者要求本學報撤稿時，須以書面 ( 掛號交寄 ) 提出。

# 致遠管理學院學報審稿規則

一、本學報之審查包括預審、初審、複審。

## (一) 預審

- 1、本學報編輯委員會就來稿做初步篩選，凡符合本學報之性質、形式要件（包括字數、格式、體例等）及嚴謹程度者，即由編輯委員會交付審查。
- 2、不符合本刊性質、形式要件、嚴謹程度者，由編輯委員會討論確定後，逕予退稿。

## (二) 初審

- 1、預審通過之文章由編輯委員會聘請兩位評審人匿名審查。
- 2、初審意見分為四類：(1)推薦刊登、(2)修正後刊登、(3)修正後再審、(4)不予刊登。
- 3、初審之稿件依兩位匿名審查者之審查意見決定稿件之處理方式（詳見下表所示）。

處理方式		第二位評審意見			
		推薦刊登	修正後刊登	修正後再審	不予刊登
第一位評審意見	推薦刊登	刊登	寄回修正再行刊登	修正後送原審者再審	第三位評審
	修正後刊登	寄回修正再行刊登	寄回修正再行刊登	修正後送原審者再審	第三位評審
	修正後再審	修正後送原審者再審	修正後送原審者再審	修正後送原審者再審	不予刊登
	不予刊登	第三位評審	第三位評審	不予刊登	不予刊登

- 4、若兩位外審評審者對於採用與否意見有出入時，由本刊另聘第三位評審人匿名審查，由編輯委員會根據三位審查者的意見，決定是否採用。

二、修正與刊登原則：

- (一) 凡經編輯委員會決議考慮接受刊登之文章，投稿者須根據審稿意見及本學報格式要求修改，並於規定之期限內寄回修正稿件。
- (二) 寄回之修正稿件將交由執行編輯審查，如未能依照審稿意見及本刊格式於期限內提出修改或適當修正意見，經編輯委員會之決議，得暫緩或免予刊登。
- (三) 修正之稿件經執行編輯審查合宜者，經提請編輯委員會複審通過後，將發給接受刊登證明，作者於接獲本學報之接受刊登證明後，需於一星期內寄回修正稿件及檔案（以 word 檔儲存）與著作權授權書，以利出版。

三、審稿原則：

## (一) 專業原則

- 1、編輯委員會就來稿主題，推薦國內外該領域之專家進行評審。
- 2、編輯委員會積極了解審稿者之審稿品質，並建立審稿者資料庫，作為推薦審稿者之依據，以確保本學報稿件品質，並提升學術水準。

學報兩年內不再接受該位作者投稿。

六、已接受刊登之論文，作者需簽署「著作財產權讓與同意書」交予本學報，該篇論文之著作財產權歸致遠管理學院所有。惟著作人仍保有未來集結出版、教學及網站等個人使用之權利，且文章內容有涉及著作權部分由作者自負責任。

七、本學報原則上於每年九月出刊，編輯委員會得視稿件數量、投稿順序等因素，決定通過審查稿件之刊登期數。經刊登者，贈送三十份抽印本、文章電子檔及當期學報三本，不另致稿酬。未能通過決審之稿件，一律不予退還。

八、本要點經本學報編輯委員會議通過，陳請校長核定後實施，修訂時亦同。

## 「致遠管理學院學報」投稿資料表

投稿日期			語文類別	<input type="checkbox"/> 中文 <input type="checkbox"/> 英文 <input type="checkbox"/> 日文 <input type="checkbox"/> 其他 (須加附中譯本)
論文 名稱	中文			
	英文 (日文)			
作者資料		姓 名	服 務 單 位 及 職 稱	
第一作者	中文			
	英文			
共同作者 A	中文			
	英文			
共同作者 B	中文			
	英文			
論文類別		<input type="checkbox"/> 人文教育類 <input type="checkbox"/> 管理科學類 <input type="checkbox"/> 科技工程類		
連 絡 人	姓名			
	電話	(O)	(H)	e-mail
	通訊 地址			
投稿人聲明：1、投稿稿件沒有一稿多投之情事。 2、投稿稿件沒有抄襲之情事。本人確知著作權相關規定，如有引致著作權之糾紛， 本人願負一切法律責任。				
投稿人簽名：_____ 中華民國____年____月____日				
以上資料若有更動請告知 致遠管理學院圖書館 電話：(06) 5718888 轉 262 E-mail：e-journal@dwu.edu.tw				