

國立嘉義大學

大專校院就業職能平台(UCAN) 結合畢業生流向調查分析報告

中華民國 115 年 2 月 10 日

目錄

壹、	前言.....	1
貳、	畢業生流向調查(工作類型)與職業興趣探索分析.....	1
參、	畢業生流向調查(工作狀況)與職場共通職能分析.....	4
肆、	畢業生流向調查(工作類型)與職場共通職能分析.....	8
伍、	畢業生流向調查(就職速度)與職場共通職能分析.....	10
附錄一	大專校院就業職能平台職涯類型與就業途徑	13
附錄二	大專校院就業職能平台職場共通職能八大職能項目	14

壹、前言

本分析報告係以本校 111 學年度大學部畢業後一年追蹤流向調查結果及該畢業生在校期間最後一次 UCAN 診斷分數進行交叉分析，分析項目為職業興趣探索和職場共通職能，各資料交集人數如下：

表 1 111 學年度畢業後一年追蹤流向調查與 UCAN 診斷交集人數

學院	畢業生流向調查有填答工作類型+興趣探索有數據之人數	畢業生流向調查有填答工作狀況+共通職能有數據之人數	畢業生流向調查有填答工作類型+共通職能有數據之人數	畢業生流向調查有填答工作類型+共通職能養成之教學能量回饋有數據之人數
師範學院	118	176	116	116
人文藝術學院	70	149	67	64
管理學院	98	180	98	98
農學院	60	152	58	52
理工學院	63	191	64	63
生命科學院	53	106	50	48
獸醫學院	13	15	13	13
總人數	475	969	466	454

職業興趣探索是學生在「我最喜歡哪些活動」、「我認為自己有哪些特質」、「我喜歡哪些科目」的認知下，選擇自己認為最適合的項目，以找出對不同職涯類型(16 種)的興趣強弱，作為未來發展就業途徑(66 項)的基石(附錄一)

職場共通職能是指從事各種不同的職業類型都需要具備的能力，共有八項共通職能，包含：溝通表達、持續學習、人際互動、團隊合作、問題解決、創新、工作責任及紀律、資訊科技應用，有關職場共通職能八大職能項目詳如附錄二。

貳、畢業生流向調查(工作類型)與職業興趣探索分析

若將工作類型的選擇為 UCAN 興趣探索診斷結果前三名視為相符，則符合的職類有「建築營造類」、「藝文與影音傳播類」、「企業經營管理類」、「教育與訓練類」、「金融財務類」、「醫療保健類」、「個人及社會服務類」和「休閒與觀光旅遊類」等 8 類，相符人數為 253 人(53%)，顯示 UCAN 興趣探索診斷結果具有一定的參考性。

表 2 111 學年度畢業後一年追蹤流向調查(工作類型)與職業興趣探索診斷結果交叉分析(滿分為 5 分；紅色為同列最高分數，黃色次之，藍色為第三高)

工作類型	在校時最後一次興趣探索分數																人數
	建築營造	天然資源、食品與農業	藝文與影音傳播	企業經營管理	教育與訓練	金融財務	政府公共事務	醫療保健	個人及社會服務	休閒與觀光旅遊	資訊科技	司法、法律與公共安全	行銷與銷售	製造	科學、技術、工程、數學	物流運輸	
	平均數	平均數	平均數	平均數	平均數	平均數	平均數	平均數	平均數	平均數	平均數	平均數	平均數	平均數	平均數	平均數	
建築營造類	2.84	2.39	2.08	2.23	2.87	2.24	2.33	2.56	2.79	2.88	1.98	2.65	2.21	2.43	1.96	2.33	19
天然資源、食品與農業類	2.46	2.37	1.78	1.91	2.53	1.9	1.79	2.53	2.22	2.4	2.05	2.1	1.65	2.04	1.87	2	46
藝文與影音傳播類	2.56	1.81	2.76	2.05	2.62	1.79	2.2	2.09	2.54	2.61	2.03	2.43	2.07	1.73	1.39	1.68	18
企業經營管理類	2.44	1.38	1.22	2.69	2.48	3.03	2.26	2.3	2.36	2.36	1.63	2.29	1.63	2.14	1.34	2.3	8
教育與訓練類	2.23	1.59	2.09	2.23	2.74	1.79	2.24	2.23	2.87	2.71	1.65	2.46	1.98	1.89	1.25	1.83	105
金融財務類	2.2	1.41	1.44	2.44	2.5	2.73	2.12	2.19	2.51	2.47	1.57	2.27	1.85	2.09	1.35	2.11	40
政府公共事務類	2.05	1.74	1.49	1.82	2.33	1.73	1.77	2.11	2.05	2.34	1.6	2.04	1.54	1.82	1.29	1.95	31
醫療保健類	2.62	2.35	1.72	2.31	2.82	2.35	2.19	2.79	2.47	2.37	2.01	2.67	1.89	2.2	2.17	1.94	26
個人及社會服務類	2.15	1.68	1.6	1.85	2.42	1.86	1.74	2.32	2.44	2.43	1.41	2.19	1.39	1.67	1.39	1.63	24
休閒與觀光旅遊類	1.87	1.76	1.78	1.87	2.45	1.64	1.96	1.89	1.99	2.33	1.67	2.16	1.97	1.62	1.08	1.63	13

工作類型	在校時最後一次興趣探索分數																人數
	建築營造	天然資源、食品與農業	藝文與影音傳播	企業經營管理	教育與訓練	金融財務	政府公共事務	醫療保健	個人及社會服務	休閒與觀光旅遊	資訊科技	司法、法律與公共安全	行銷與銷售	製造	科學、技術、工程、數學	物流運輸	
	平均數	平均數	平均數	平均數	平均數	平均數	平均數	平均數	平均數	平均數	平均數	平均數	平均數	平均數	平均數	平均數	
資訊科技類	2.12	1.51	1.76	1.99	2.02	2.03	1.93	1.69	1.91	2.17	1.86	2.14	1.68	1.73	1.59	1.67	24
司法、法律與公共安全類	2.76	1.89	1	1.59	2.34	2.1	1.51	2.84	2.34	1.89	2.09	2.03	1.06	2.11	2.1	1.74	4
行銷與銷售類	2.45	1.45	2.28	2.26	2.36	2.16	2.1	2.3	2.41	2.53	1.96	2.2	1.98	2.14	1.86	1.99	37
製造類	2.25	1.68	1.68	1.93	2.26	1.93	1.62	2.39	2.11	2.08	1.69	1.95	1.31	1.77	1.61	1.67	20
科學、技術、工程、數學類	2.45	1.88	1.61	2.08	2.49	1.84	2.02	2.25	2.33	2.26	2.21	2.22	1.75	2.19	2.11	2.07	53
物流運輸類	2.34	2.24	1.83	2.49	3.01	2.71	2.62	2.46	3.09	3.26	2.12	2.75	2.62	2.37	2.25	2.58	7

參、畢業生流向調查(工作狀況)與職場共通職能分析

工作狀況可分為就業者、家管/料理家務者、非就業者，其中就業者涵蓋全時工作者和部分工時者，全時工作者依任職機構性質又可分為企業、政府部門、學校、非營利機構、創業、自由工作者和其他等 7 種，非就業者則有升學或進修、服役中或等待服役中、準備考試、尋找工作中和其他等 5 種。

在不考慮工作狀況為家管/料理家務者的前提下，可知目前非就業中的畢業生職場共通職能表現相對較佳，其次為全時工時者，而前三項表現最佳的共通職能依序為「工作責任及紀律」、「團隊合作」和「人際互動」。

表 3 111 學年度畢業後一年追蹤流向調查(工作狀況)與職場共通職能診斷結果交叉分析

工作狀況	在校時最後一次共通職能分數								人數
	溝通表達	持續學習	人際互動	團隊合作	問題解決	創新	工作責任及紀律	資訊科技應用	
	平均數	平均數	平均數	平均數	平均數	平均數	平均數	平均數	
全時工作	3.81	3.82	3.94	4.00	3.84	3.75	4.08	3.82	422
部分工時	3.84	3.77	3.97	3.99	3.79	3.73	4.06	3.77	44
家管/料理家務者	3.74	3.94	4.11	4.13	3.52	3.74	4.22	3.81	9
目前非就業中	3.85	3.83	3.96	4.02	3.89	3.75	4.06	3.85	494

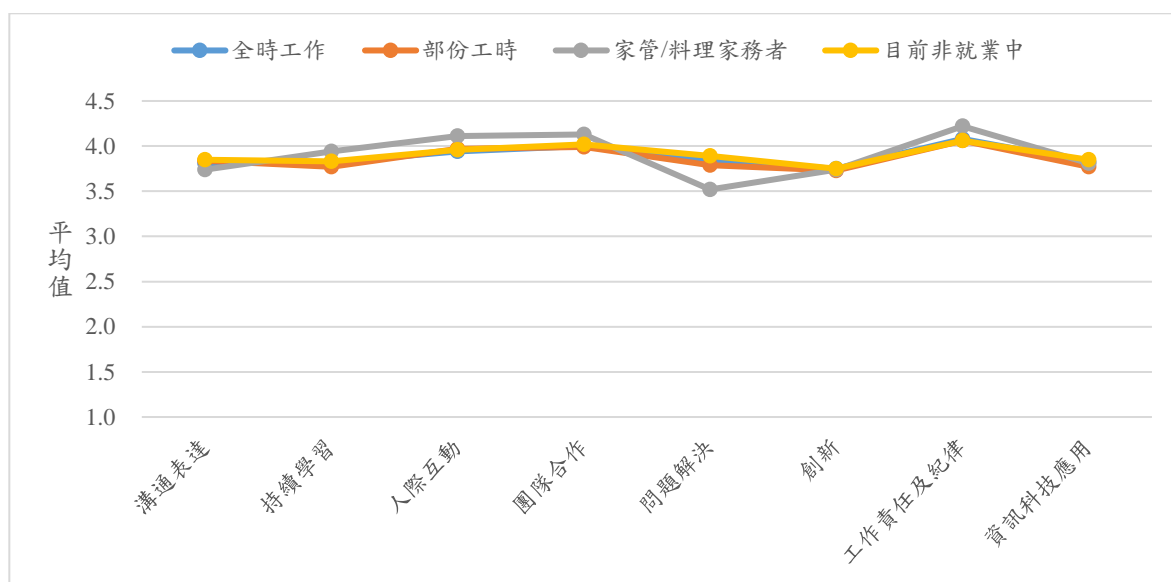


圖 1 111 學年度畢業後一年追蹤流向調查(工作狀況)與職場共通職能診斷結果

若將就業者職場共通職能表現依任職機構性質細分，可發現選擇創業的表現較佳，但有樣本數偏少的代表性問題。而從較多人任職的企業、政府部門及學校

三者分析，在政府部門就職者之「人際互動」和「創新」呈現較佳表現，學校則是「溝通表達」、「持續學習」、「團隊合作」、「問題解決」、「工作責任及紀律」和「資訊科技應用」。

表 4 111 學年度畢業後一年追蹤流向調查(就業者)與職場共通職能診斷結果交叉分析

任職機構	在校時最後一次共通職能分數								人數
	溝通表達	持續學習	人際互動	團隊合作	問題解決	創新	工作責任及紀律	資訊科技應用	
	平均數	平均數	平均數	平均數	平均數	平均數	平均數	平均數	
企業(包括民營企業或國營企業…等)	3.79	3.77	3.88	3.97	3.81	3.70	4.05	3.79	262
政府部門(含職業軍人)	3.77	3.84	4.05	3.97	3.90	3.87	4.06	3.75	43
學校(包括公立及私立大學、高中、高職、國中小…等)	3.90	3.94	4.04	4.13	3.93	3.85	4.19	3.90	72
非營利機構	4.02	3.88	4.33	4.02	3.69	3.62	4.10	3.90	7
創業	4.18	4.04	3.98	4.37	3.95	3.69	4.20	4.20	7
自由工作者(以接案維生或個人服務，例如撰稿人…)	3.97	4.18	4.00	3.95	4.19	4.33	4.12	3.99	13
其他	3.57	3.63	3.96	3.94	3.65	3.44	3.92	3.75	18

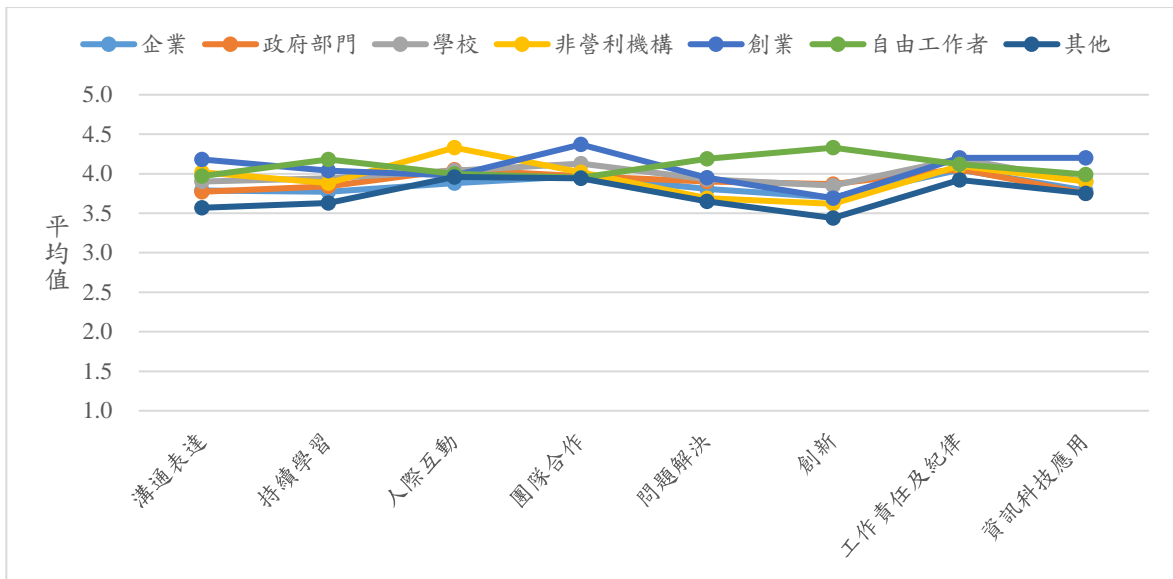


圖 2 111 學年度畢業後一年追蹤流向調查(就業者)與職場共通職能診斷結果

從非就業者的角度分析，升學中或進修中的畢業生在各項共通職能(除「資訊科技應用」外)呈現較佳表現，服役中或等待服役中是「資訊科技應用」，準備考試者是「工作責任及紀律」。

表 5 111 學年度畢業後一年追蹤流向調查(非就業者)與職場共通職能診斷結果交叉分析

未就業狀況	在校時最後一次共通職能分數								人數
	溝通表達	持續學習	人際互動	團隊合作	問題解決	創新	工作責任及紀律	資訊科技應用	
	平均數	平均數	平均數	平均數	平均數	平均數	平均數	平均數	
升學中或進修中	3.86	3.87	3.99	4.04	3.93	3.78	4.07	3.85	375
服役中或等待服役中	3.67	3.71	3.80	3.83	3.91	3.72	4.00	3.90	9
準備考試	3.85	3.72	3.94	4.02	3.78	3.66	4.07	3.86	72
尋找工作	3.79	3.69	3.77	3.76	3.76	3.66	4.04	3.84	24
其他：不想找工作、生病...	3.67	3.62	3.91	3.88	3.68	3.57	3.96	3.64	14

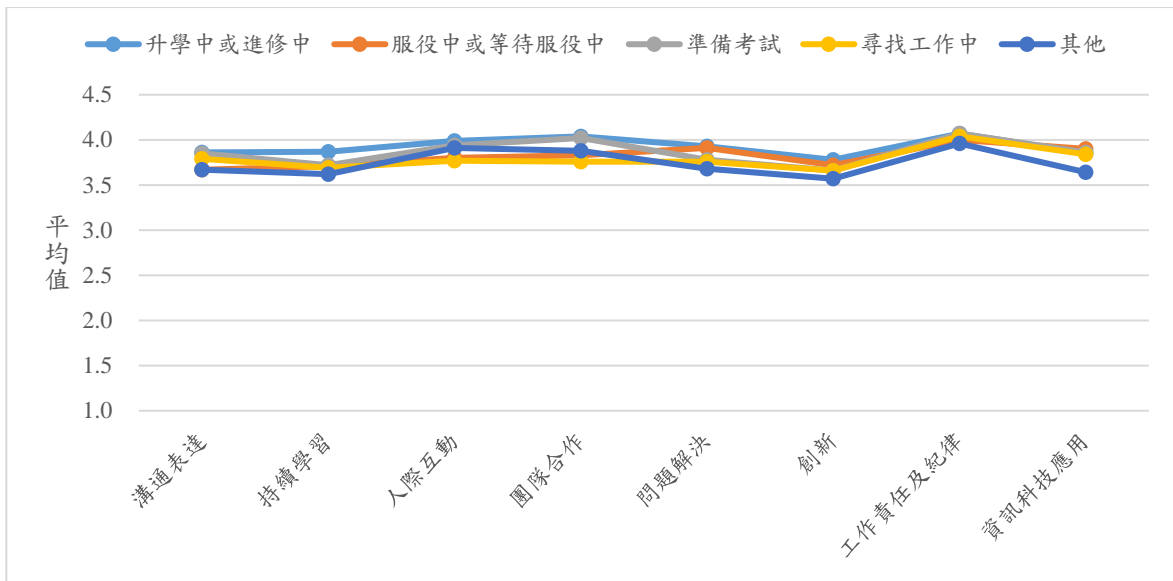


圖 3 111 學年度畢業後一年追蹤流向調查(非就業者)與職場共通職能診斷結果

肆、畢業生流向調查(工作類型)與職場共通職能分析

若將就業者(全時工作者和部分工時)依工作類型區分 16 種職涯類型，由下表可知從事「建築營造類」者具備較佳的「溝通表達」、「人際互動」和「團隊合作」能力，從事「藝文與影音傳播類」者是「溝通表達」、「人際互動」和「創新」能力，從事「醫療保健類」者是「持續學習」、「工作責任及紀律」和「資訊科技應用」能力，從事「製造類」者是「溝通表達」、「團隊合作」、「工作責任及紀律」和「資訊科技應用」能力，值得注意的是從事「政府公共事務類」者在各項職場共通職能(除「溝通表達」外)表現皆相當出色。

表 6 111 學年度畢業後一年追蹤流向調查(工作類型)與職業興趣探索診斷結果交叉分析(滿分為 5 分；紅色為同行最高分數，黃色次之，藍色為第三高)

工作類型	在校時最後一次共通職能分數								人數
	溝通表達	持續學習	人際互動	團隊合作	問題解決	創新	工作責任及紀律	資訊科技應用	
	平均數	平均數	平均數	平均數	平均數	平均數	平均數	平均數	
建築營造類	3.92	3.78	4.07	4.06	3.76	3.91	4.06	3.72	18
天然資源、食品與農業類	3.78	3.89	3.87	3.98	3.85	3.71	4.07	3.74	46
藝文與影音傳播類	4.02	3.78	4.18	3.99	3.78	3.99	4.09	3.79	18
企業經營管理類	3.75	3.70	3.86	3.93	3.94	3.73	4.16	3.86	8
教育與訓練類	3.87	3.89	4.04	4.07	3.87	3.79	4.12	3.82	102
金融財務類	3.67	3.64	3.67	3.81	3.71	3.52	3.92	3.63	41
政府公共事務類	3.88	3.93	4.12	4.14	4.04	3.97	4.30	4.03	31
醫療保健類	3.88	3.94	3.99	4.03	3.88	3.86	4.30	3.93	26
個人及社會服務類	3.70	3.64	3.94	3.93	3.69	3.51	4.11	3.80	24
休閒與觀光旅遊類	3.65	3.75	3.76	3.77	3.65	3.69	3.78	3.76	13
資訊科技類	3.77	3.76	3.71	3.95	3.69	3.67	3.84	3.75	22
司法、法律與公共安全類	3.62	4.05	3.89	3.85	3.61	3.83	4.05	3.63	3

工作類型	在校時最後一次共通職能分數								人數
	溝通表達	持續學習	人際互動	團隊合作	問題解決	創新	工作責任 及紀律	資訊科技 應用	
	平均數	平均數	平均數	平均數	平均數	平均數	平均數	平均數	
行銷與銷售類	3.85	3.80	3.99	4.04	3.87	3.73	4.15	3.86	34
製造類	3.91	3.84	3.85	4.14	3.86	3.60	4.19	3.96	20
科學、技術、工程、數學類	3.73	3.76	3.96	4.01	3.89	3.71	3.93	3.84	53
物流運輸類	3.90	3.69	3.93	3.80	4.00	4.19	3.96	3.88	7

伍、畢業生流向調查(就職速度)與職場共通職能分析

從就職速度的角度分析，可發現共通職能分數高於平均值者較易在 1 個月內或 3 到 6 個月內就找到工作(233 人)，部分則是畢業前就找到工作(51 人)。

表 7 111 學年度畢業後一年追蹤流向調查(就職速度)與職場共通職能診斷結果交叉分析

就職速度	在校時最後一次共通職能分數								人數
	溝通表達	持續學習	人際互動	團隊合作	問題解決	創新	工作責任及紀律	資訊科技應用	
	平均數	平均數	平均數	平均數	平均數	平均數	平均數	平均數	
畢業前就找到工作	3.85	3.87	3.94	3.92	3.84	3.83	4.05	3.74	51
1 個月內	3.87	3.93	4.02	4.11	3.90	3.83	4.15	3.91	161
1 到 2 個月內	3.69	3.68	3.83	3.89	3.73	3.64	3.94	3.72	87
2 到 3 個月內	3.77	3.65	3.89	3.85	3.89	3.64	4.02	3.82	38
3 到 4 個月內	3.80	3.88	3.96	3.96	3.92	3.75	4.25	4.07	21
4 到 6 個月內	3.86	3.84	4.02	4.06	3.88	3.74	4.08	3.77	51
6 個月以上	3.80	3.69	3.89	4.01	3.72	3.67	4.05	3.71	57
總計	3.81	3.79	3.94	3.97	3.84	3.73	4.08	3.82	466

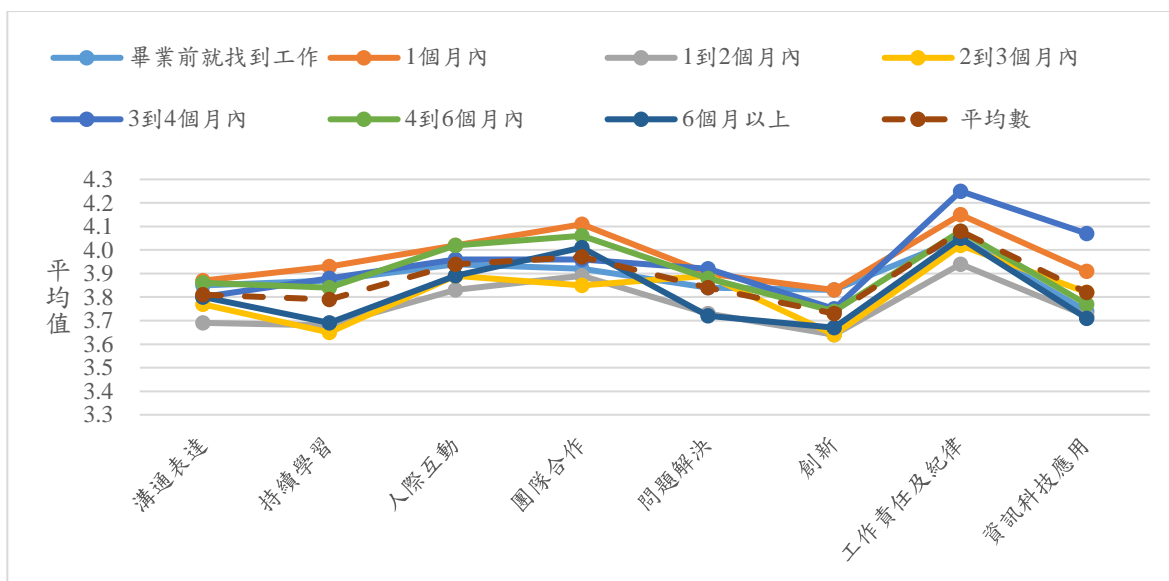


圖 4 111 學年度畢業後一年追蹤流向調查(就職速度)與職場共通職能診斷結果

然依據應屆畢業生共通職能養成之教學量回饋問卷分析，學生的就業準備度除畢業前就找到工作外，基本上在 3 個月內大部分畢業生會找到工作，值得注意的是花費 6 個月以上找到工作的畢業生自我認知就業準備度低於整體平均值。

表 8 111 學年度畢業後一年追蹤流向調查(就職速度)與就業準備度分析

就職速度	人數	你認為自己的整體就業準備度如何？				就業準備度 平均分數
		非常不充足 (1)	不充足(2)	充足(3)	非常充足(4)	
畢業前就找到工作	21	2	4	11	4	2.81
1 個月內	44	0	11	30	3	2.82
1 到 2 個月內	20	0	8	11	1	2.65
2 到 3 個月內	19	0	6	11	2	2.79
3 到 4 個月內	7	0	0	7	0	3.00
4 到 6 個月內	18	0	4	14	0	2.78
6 個月以上	21	1	8	11	1	2.57
人數	150	3	41	95	11	2.77

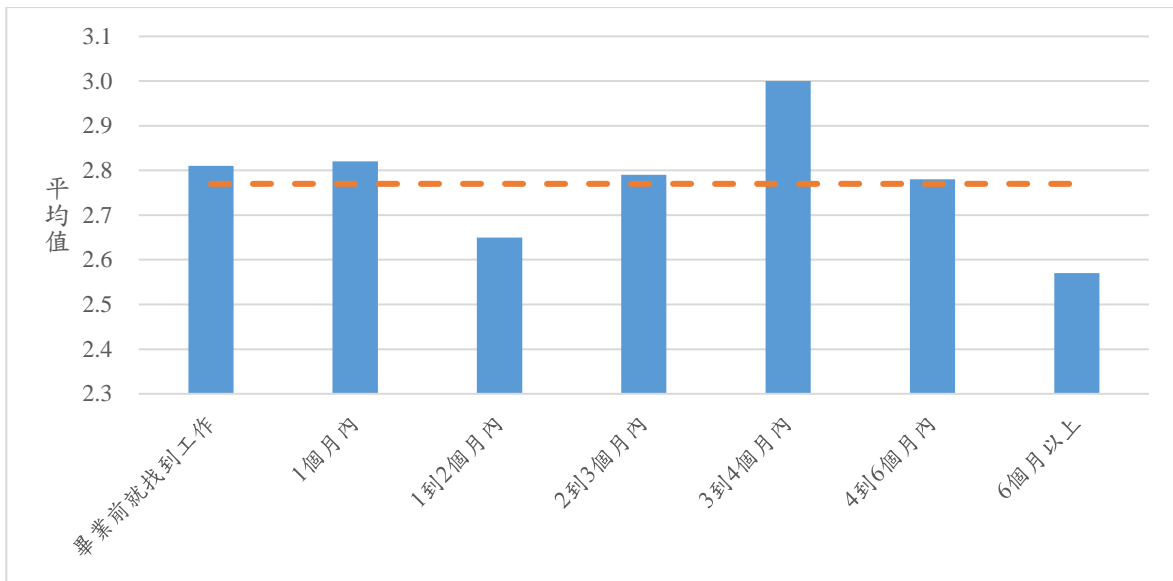


圖 5 111 學年度畢業後一年追蹤流向調查(就職速度)與就業準備度

UCAN16個職涯類型與66個就業途徑(總表)

天然資源、食品與農業 <ul style="list-style-type: none"> • 食品生產與加工 • 植物研究發展與應用 • 動物研究發展與應用 • 自然資源保育 • 環境保護與衛生 • 農業經營 	休閒與觀光旅遊 <ul style="list-style-type: none"> • 休閒遊憩管理 • 旅遊管理 • 旅館管理 • 餐飲管理 	企業經營管理 <ul style="list-style-type: none"> • 一般管理 • 人力資源管理 • 企業資訊管理 • 行政支援 • 運籌管理 	行銷與銷售 <ul style="list-style-type: none"> • 市場分析研究 • 行銷傳播 • 行銷管理 • 專業銷售 • 零售與通路管理 	司法、法律與公共安全 <ul style="list-style-type: none"> • 司法 • 法律服務 • 公共安全 	物流運輸 <ul style="list-style-type: none"> • 物流規劃及管理 • 運輸規劃及管理 • 運輸作業 • 運輸工程 	金融財務 <ul style="list-style-type: none"> • 財務 • 會計 • 保險 • 銀行金融業務 • 證券及投資 	建築營造 <ul style="list-style-type: none"> • 建築規劃設計 • 營造及維護
科學、技術、工程、數學 <ul style="list-style-type: none"> • 工程及技術 • 數學及科學 	個人及社會服務 <ul style="list-style-type: none"> • 心理諮商服務 • 學前照護及教育 • 社會工作服務 • 個人照護服務 	教育與訓練 <ul style="list-style-type: none"> • 教育行政 • 教學 	資訊科技 <ul style="list-style-type: none"> • 軟體開發及程式設計 • 資訊支援與服務 • 網路規劃與建置管理 • 數位內容與傳播 	製造 <ul style="list-style-type: none"> • 工業安全管理 • 生產管理 • 品質管理 • 設備安裝維護 • 資材及庫存管理 • 製程研發 	醫療保健 <ul style="list-style-type: none"> • 公共衛生 • 生技研發 • 長期照護服務 • 健康產業及醫務管理 • 醫療服務 	藝文與影音傳播 <ul style="list-style-type: none"> • 印刷出版 • 表演藝術 • 通訊傳播 • 視覺藝術 • 新聞傳播 • 影視傳播 	政府公共事務 <ul style="list-style-type: none"> • 公共行政 • 外交與國際事務 • 國防

附錄二 大專校院就業職能平台職場共通職能八大職能項目

溝通表達	透過口頭、書面等方式，表達自己的想法使他人瞭解，並努力理解他人所傳達的資訊。
持續學習	了解能力發展的重要性，並能探索、規劃和有效管理自身的能力，並保持繼續成長的企圖心。
人際互動	依不同情境，運用適當方法及個人風格，與他人互動或共事。
團隊合作	能積極參與團隊任務，並與團隊成員有良好互動，以共同完成目標
問題解決	遇到狀況時能釐清問題，透過系統化的資訊蒐集與分析，提出解決方案。
創新	在有限的資源下，不侷限既有的工作模式，能夠主動提出新的建議或想法，並落實於工作中。
工作責任及紀律	瞭解並執行個人在組織中的責任，遵守組織及專業上對倫理、制度及誠信的要求。
資訊科技應用	運用各行業所需的資訊技術工具，有效存取、管理、整合並傳遞訊息。

資料來源：大專校院就業職能平台