

新北市立國民中學 103 學年度教師聯合甄選試題

科目：視覺藝術科

准考證號碼：_____

— 考生作答說明 —

- 一、請核對答案卡科目、准考證號碼是否與准考證內容相符，如果不符，請立即向監試人員反應。
- 二、題目如涉及計算，禁止使用電子計算功能設備運算。
- 三、請使用 2B 鉛筆於「答案卡」上畫記作答，切勿使用修正液(帶)，以免無法判讀。
- 四、答案卡與試卷須一起繳交，方可離開試場。
- 五、請務必填上准考證號碼。

科目：視覺藝術科

選擇題：共 50 題，總分 100 分，每題2分。

- (B) 1. 下列有關希臘化時期(323-146B.C.)的雕刻作品的描述中，哪一說法與其事實不符？
- (A) 雕刻題材開始走向現實化、生活化，而且特別注重個別人物的表情
 - (B) 此時期甚少出現裸女雕像
 - (C) 著名的「米羅維納斯」和「勞孔」都是此時期的作品
 - (D) 男人像幾乎全為英雄式的裸體
- (C) 2. 下列有關「集合藝術」的描述，何者有誤？
- (A) 此類藝術因 1961 年紐約現代美術館舉辦「集合藝術」美展而獲得官方和民眾承認
 - (B) 此類藝術是把周遭能發現或撿拾的消費文明的廢物、機器殘片湊合在一起而成為立體作品
 - (C) 「集合」是由美國集合藝術家 Louis Nevelson 所命名
 - (D) 有些人把集合藝術另稱廢物藝術(Junk Art)
- (A) 3. 哲學家亞瑟丹托(Arthur C. Danto)在他的著作《在藝術終結之後》(After the End of Art)裡所謂的「藝術開始之後的藝術」是指哪一時期開始之後？
- (A) 「藝術家」的觀念已佔有核心地位的文藝復興時期
 - (B) 神與教會權威支配藝術創作的時期
 - (C) 洛克克風貌盛行時期
 - (D) 達達主義現象在藝術界造成影響之後
- (D) 4. 裝置藝術(Installation Art)為當代藝術中極其重要之代表，以下有關臺灣裝置藝術發展的描述，何者絕不正確？
- (A) 自 1990 年代之後開始在臺灣盛行
 - (B) 經常配合錄像或影音等跨領域形式
 - (C) 強調與觀眾的互動關係
 - (D) 使用之媒材仍屬於傳統領域
- (A) 5. 繪畫的「自動性記述法」(Automatism)常被運用於下列哪一種繪畫風格的創作表現裡？
- (A) 超現實主義繪畫
 - (B) 立體派繪畫
 - (C) 新古典主義繪畫
 - (D) 浪漫主義繪畫
- (C) 6. 山水畫的皴法可謂變化多端，其中的斧劈皴在下列那兩位畫家的作品中展現其獨特美感？
- (A) 董源的「瀟湘圖」與石谿的「山高水長」圖
 - (B) 米友仁的「雲烟山水」掛軸與郭熙的「早春圖」
 - (C) 夏圭「溪山清遠」圖卷與李唐的「萬壑松風圖」
 - (D) 董其昌的「青卞隱居圖」與李唐的「萬壑松風圖」

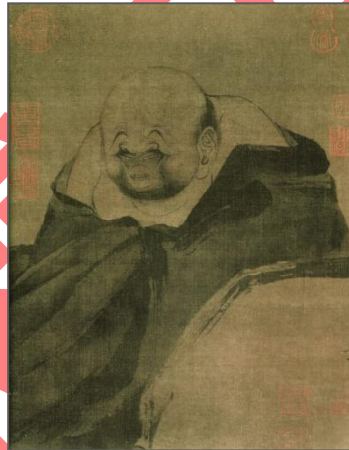
- (D) 7. 有關宋代畫院之發展，下列四種說法中，何者正確？
(A) 宋代畫院全盤延續唐代畫院制度
(B) 由當時資深畫師推選代表臨場撰文為題，以試畫工
(C) 兩宋畫家見之記載者，畫院畫家多於院外畫家
(D) 依應詔畫工之才藝高低授以待詔、祇候、藝學、畫學正、學生、供奉等官秩
- (A) 8. 十五世紀初有下列那兩位畫家無法歸類於浙派和吳派的畫家？
(A) 唐寅和仇英 (B) 戴進和藍瑛 (C) 沈周和文徵明 (D) 董其昌和吳偉
- (C) 9. 下列書法家之中，那三位是唐代極具代表性者？
(A) 蔡邕、米芾、趙孟頫 (B) 王羲之、智永、楊凝式
(C) 懷素、顏真卿、歐陽詢 (D) 鍾繇、柳公權、王羲之
- (B) 10. 傳「韓熙載夜宴圖」為五代顧闳中的作品，作品中所描繪的對象有那些主要人物？
(A) 李後主、韓熙載、歌妓 (B) 韓熙載、賓客、歌妓
(C) 韓熙載、朝廷百官、女侍 (D) 韓熙載、韓夫人、歌妓
- (C) 11. 新古典主義繪畫的誕生與下列那一事件的關聯性最低？
(A) 洛可可風格所產生的運動
(B) 1740 年代在龐貝與海古拉寧考古大發現
(C) 野獸派繪畫風格的興起
(D) 德國考古學家溫克曼<關於希臘美術的模仿>與<古代美術史>兩本著作的影響
- (B) 12. 下列那一位畫家因用筆疏朗、墨色淡雅而被喻為「惜墨如金」的畫家？
(A) 石濤 (B) 倪瓚 (C) 黃賓虹 (D) 張大千
- (A) 13. 下列有關「視覺文化藝術教育」的敘述何者最不正確？
(A) 「視覺文化藝術教育」主要是「創造性取向藝術教育」思潮的延伸
(B) 「視覺文化藝術教育」興起於 1990 年代中葉之後，倡導者之一為美國藝術教育學者 Paul Ducum
(C) 「視覺文化藝術教育」主張從日常生活經驗探討學生的藝術涵養
(D) 「視覺文化藝術教育」的概念主要源自當代藝術相關論述
- (B) 14. 提出知面(studium)與刺點(punctum)概念之學者為下列哪一位？
(A) 法國學者波德萊爾(Charles Baudelaire)
(B) 法國學者巴特(Roland Barthes)
(C) 法國學者布希亞(Jean Baudrillard)
(D) 法國學者拉岡(Jacque Lacan)

- (B) 15. 下列有關元朝畫家黃公望的作品《富春山居圖》的陳述何者最為正確？
- (A) 《富春山居圖》中之「子明卷」藏於中國浙江省博物館
 - (B) 《富春山居圖》曾被後世讚譽為「畫中之蘭亭」
 - (C) 乾隆皇帝認為「無用師卷」為真，並在畫卷空白處題寫評語與加蓋玉璽
 - (D) 《富春山居圖》之「子明卷」與「無用師卷」曾於2012年6月在臺灣國立故宮博物院合璧展出

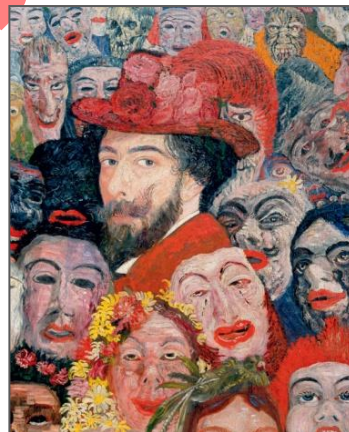
- (A) 16. 下列何者的藝術創作曾被用以討論自閉症個體的藝術創作？
- (A) 英國女孩納迪雅(Nadia)
 - (B) 中國女孩王亞妮(YaNi Wang)
 - (C) 美國女孩瑪拉(Marla Olmstead)
 - (D) 澳洲女孩安莉塔(Aelita Andre)

- (B) 17. 下列項視覺心理原則關注視覺的慣性現象？
- (A) 簡潔性
 - (B) 恆常性
 - (C) 群化
 - (D) 類化

- (D) 18. 右圖是下列何人的作品？
- (A) 曾鯨
 - (B) 周文矩
 - (C) 陳洪綬
 - (D) 梁楷



- (B) 19. 右圖是下列何人的自畫像？
- (A) 達明安·赫斯特(Damien Hirst)
 - (B) 詹姆斯·恩索爾(James Ensor)
 - (C) 馬克斯·恩斯特(Max Ernst)
 - (D) 蓋瑞·休姆(Gary Hume)



- (B) 20. 物體呈現在色彩、光澤、紋理、粗細、厚薄及透明度等多種外在特性的綜合表現，稱為什麼？
- (A) 結構
 - (B) 質感
 - (C) 媒材
 - (D) 屬性

(C) 21. 右圖是下列何人的作品？

- (A) 伊蓮·德·庫寧(Elaine de Kooning)
- (B) 琳達·諾克林(Linda Nochlin)
- (C) 李·克倫瑟(Lee Krasner)
- (D) 露易絲·布爾喬亞(Louise Bourgeois)



(A) 22. 右圖是下列何人的作品？

- (A) 李唐 (B) 李公麟
- (C) 李嵩 (D) 劉松年



(B) 23. 以下西方藝術風格發生的先後關係，何者最正確？

- (A) 印象主義→矯飾主義→野獸派→超現實主義→普普藝術
- (B) 印象主義→立體派→超寫實主義→達達→普普藝術
- (C) 矯飾主義→巴洛克→印象主義→達達→普普藝術
- (D) 矯飾主義→印象主義→巴洛克→超現實主義→普普藝術

(C) 24. 曾說「藝術是我的發言權」的是下列哪一位臺灣當代藝術家？

- (A) 楊茂林 (B) 陳界仁 (C) 侯俊明 (D) 吳天章

(D) 25. 大眾媒體時代的新美學觀，不包括以下哪一項？

- (A) 大眾文化取代菁英文化 (B) 數量取代質量
- (C) 藝術商業化 (D) 為藝術而藝術

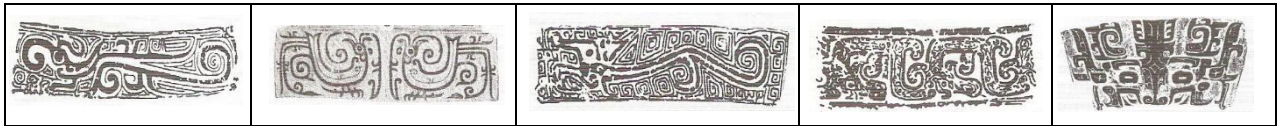
(C) 26. 中國各家繪畫思想名言，下列何者為非？

- (A) 顧愷之一以形寫神，傳神寫照，盡在阿堵之中
- (B) 趙孟頫一作畫貴有古意，若無古意，雖工無益
- (C) 蘇東坡一作畫，妙在似與不似之間。太似為媚俗，不似為欺世
- (D) 徐悲鴻一作畫要維妙維肖，摒棄抄襲古人

(A) 27. 古代的青銅器中，下列何者不是飲酒器？

- (A) 簋 (B) 角 (C) 罍 (D) 爵

(D) 28. 請辨識以下青銅器上的紋飾，依序分別為何？



- (A) 鳳紋、鳥紋、雲紋、饕餮紋、蟠螭紋
- (B) 鳳紋、鳥紋、雲紋、蟠螭紋、饕餮紋
- (C) 雲紋、鳥紋、鳳紋、蟠螭紋、饕餮紋
- (D) 鳥紋、鳳紋、雲紋、蟠螭紋、饕餮紋

(C) 29. 以下關於陶瓷器的敘述，何者為非？

- (A) 化妝土又稱陶衣，是在坯體上敷一層潔白瓷土，用以提高釉的白度
- (B) 明清兩代在景德鎮設御窯廠，但民窯仍大量存在，造形紋飾不受官府拘束
- (C) 青花又稱白釉藍花，以氧化鈷為呈色劑在坯胎上繪畫，罩以透明釉，是釉上彩品種之一
- (D) 唐三彩是低溫鉛釉陶，在素燒的坯體上施以各種色釉，經 800 度窯燒

(D) 30. 下列關於東西方建築的敘述，何者為非？

- (A) 歌德式建築採尖拱結構，一方面給人神秘、壓抑、極力想超脫的感覺，一方面又給人一種輕盈上升、對天國無限渴望與嚮往的感覺，充分表現基督教的教義精神
- (B) 中國最早的一套關於都城建築規劃佈局的理論是春秋時代的《考工記》，北京城便是城市規劃的傑出代表。據記載，宮殿建築群的組織形式在周朝奠定了三朝三門的基本格局
- (C) 古希臘將黃金分割比例運用於建築與雕刻中，整體和諧是古希臘建築追求的美學目標，到了巴洛克建築則打破了和諧性，強調空間的動感及光影變化
- (D) 中國傳統觀念視偶數為陽數，所以中國建築的間數基本上都是偶數，也是為了形成左右對稱的立面構圖及均衡統一的狀態

(B) 31. 關於臺展三少年，下列敘述何者為真？

- (A) 三位皆是以二十歲左右的年紀便獲得臺展青睞而聲名大噪的男性，當時皆以東洋畫入選
- (B) 郭雪湖是唯一沒有留學日本且是最年輕的一位，他的作品(南街殷賑)被視為臺灣的清明上河圖
- (C) 陳進以擅長西洋畫著稱，每件作品皆瀟灑著淡雅又堅毅的氣質，自然的流露出自家的「故鄉人」和「故鄉情」
- (D) 林玉山初學西洋畫，後改學東洋畫，因為他覺得東洋畫跟自己的氣質接近，作品(恆春風情)便是一件以東洋畫表現的傑作

(C) 32. 以下哪位藝術家未曾跨界時尚，與商業界合作過？

- (A) 草間彌生 (B) 村上隆 (C) 米羅 (D) 蒙德里安

(C) 33. 下列雕刻作品依序各為何人所做？



- (A) 傑克梅第(Alberto Giacometti)、阿爾普(Jean Arp)、摩爾(Henry Moore)、布朗庫西(Constantin Brancusi)
- (B) 布朗庫西(Constantin Brancusi)、阿爾普(Jean Arp)、摩爾(Henry Moore)、傑克梅第(Alberto Giacometti)
- (C) 布朗庫西(Constantin Brancusi)、摩爾(Henry Moore)、阿爾普(Jean Arp)、傑克梅第(Alberto Giacometti)
- (D) 阿爾普(Jean Arp)、布朗庫西(Constantin Brancusi)、摩爾(Henry Moore)、傑克梅第(Alberto Giacometti)

(A) 34. 關於數位藝術，以下敘述何者為非？

- (A) 第一個電腦繪畫的作品出現在 1970 年的德國，此後即進入一個整合聲音、影像、文字和動畫的多媒體時代
- (B) 數位時代的來臨，讓傳播科技逐漸成為藝術領域中的顯學，藝術家對於傳統的創作思維進行解構，使得二十一世紀的藝術思潮多元而富變化
- (C) 數位科技在許多藝術創作之中已不再只被視為工具，而是進一步成為思考與呈現藝術意念與創作方式的「媒體」
- (D) 傳統型式的藝術從構思到完成，每一環節多都是由藝術家本人親自進行；數位藝術則牽涉到較複雜的合作關係

(A) 35. 關於臺灣的公共藝術，以下敘述何者為非？

- (A) 目前愈來愈多的公共藝術作品出現在公共場合，皆是透過公開徵選或委託創作兩種方式而設置的
- (B) 民國 81 年文建會公布實施「文化藝術獎助條例」第九條規定公有建築物及政府重大公共工程都應設置公共藝術，而公有建築物之設置金額不得少於建築物造價百分之一
- (C) 民國 87 年初文建會訂定發布「公共藝術設置辦法」，從此正式開啟臺灣公共藝術設置之門
- (D) 為了強制執行公有建築物應設置公共藝術，於文化藝術獎助條例第 32 條規範違規未設者處以 10~50 萬元罰鍰

(D) 36. 1970 年代，由於受到鄉土運動的影響所致，鄉土寫實主義開始風行於臺灣畫壇，以下哪一位畫家並不屬於此種風格？

- (A) 朱銘 (B) 席德進 (C) 謝明錫 (D) 楚戈

(B) 37. 藝術批評教學的過程何者正確？

- (A) 價值判斷→意義解釋→形式分析→簡單描述
- (B) 簡單描述→形式分析→意義解釋→價值判斷
- (C) 簡單描述→意義解釋→形式分析→價值判斷
- (D) 意義解釋→價值判斷→簡單描述→形式分析

(C) 38. 依據安海姆(Arnheim)所提「知覺學習的發展階段」，如何在藝術批評的形式分析過程中依序給予學生刺激與指導？

- (A) 視覺關係描述(圖與地、部分與整體)→選擇(捨棄與強調的要素)→形式概念化(藝術語彙)→觀察(個物或部分)
- (B) 選擇(捨棄與強調的要素)→形式概念化(藝術語彙)→觀察(個物或部分)→視覺關係描述(圖與地、部分與整體)
- (C) 觀察(個物或部分)→視覺關係描述(圖與地、部分與整體)→選擇(捨棄與強調的要素)→形式概念化(藝術語彙)
- (D) 形式概念化(藝術語彙)→觀察(個物或部分)→視覺關係描述(圖與地、部分與整體)→選擇(捨棄與強調的要素)

(A) 39. 關於普普藝術的描述，何者為非？

- (A) 普普即通俗藝術，是對戰後消費主義的頌揚及對抽象表現主義的反動，也是二十世紀初的藝術思潮
- (B) 理查·漢彌爾頓(Richard Hamilton)被譽為普普藝術之父，首件普普作品即出自他手中。
- (C) 普普藝術家對藝術與生活採取比較遊戲性與嘲諷的手法
- (D) 普普教父—安迪·沃荷(Andy Warhol)曾經以種族歧視而引發的暴亂為創作題材

(D) 40. 以下西洋藝術流派中，何者敘述有誤？

- (A) 尚·杜布菲(Jean Dubuffet)代表的原生藝術其創作的主题、表現方式沒有受到任何古典或流行藝術的干擾，完全發自內心
- (B) 絕對主義畫家馬勒維奇(Kazimir Malevich)「白上白」系列創作，是受到東方禪宗思想影響的創作
- (C) 觀念藝術家柯史士(Kosuth)認為真正的藝術是藝術家在創造過程中的一切活動，因此摒棄實體創作
- (D) 地景藝術強調藝術與大自然結合，甚至有時可以將自然改觀，使大自然失去原來的面貌，讓人們對所處的環境重新評價

(D) 41. 臺灣戰後數十年間，因獨裁統治產生白色恐怖，當時藝術家因此被羅織罪名下獄或遭受槍決者不乏其人，以下何者與此無關？

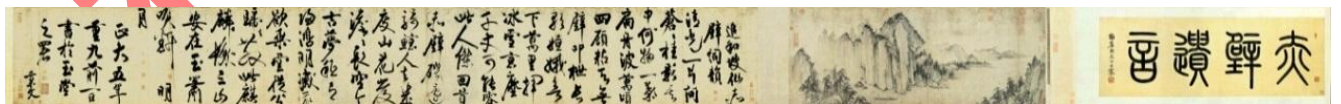
- (A) 秦松 (B) 廖德政 (C) 黃榮燦 (D) 黃君璧

- (B) 42. 有關以下作品之描述，何者為非？
- (A) 此圖為中國人物畫之現存最早遺例之一
 - (B) 描繪曹植《洛神賦》中的洛水女神甄宓
 - (C) 作為引導死者昇天之用
 - (D) 古代稱之為非衣



戰國《夔鳳士女圖》湖南長沙出土

- (C) 43. 以下有關臺灣低限主義藝術家林壽宇先生的描述，何者並不正確？
- (A) 第一位入選德國卡塞爾文件大展的華人藝術家
 - (B) 對當時以抽象表現主義及鄉土寫實主義等主流畫風造成震撼及衝擊
 - (C) 為板橋林家後代
 - (D) 畫風深受蒙德里安影響
- (D) 44. 戰後臺灣美術深受戒嚴影響，直至 1980 年代末 90 年代初，藝術界才開始對歷史、政治及文化進行批判，以下哪一位藝術家與此無關？
- (A) 楊茂林
 - (B) 梅丁衍
 - (C) 陳界仁
 - (D) 余承堯
- (A) 45. 以下附圖為金代畫家作品，有關本作品之外部形制描述，何者為非？
- (A) 此種形制應稱為「掛軸」
 - (B) 畫作本身在整個裝裱中稱為「畫芯」
 - (C) 卷後(圖像左方)之書法部分稱為「題跋(或跋尾)」
 - (D) 此為詩書畫合一之「三絕」形式



金代 武元直 《赤壁圖卷》臺北故宮藏

- (D) 46. 以下何者為以「臺灣花布」揚名於國際藝壇的臺灣當代藝術家？
- (A) 洪東祿
 - (B) 涂維政
 - (C) 侯俊明
 - (D) 林明弘

(D) 47. 以下文物為中國河南省偃師「二里頭遺址」出土之《乳丁紋爵》，以下描述何者並不正確？

- (A) 其年代被認為可能早至夏朝時期
- (B) 其造形來自於新石器時代晚期陶器的影響
- (C) 是目前在中國發現年代最早的青銅酒器
- (D) 伴隨出土近百件青銅禮器



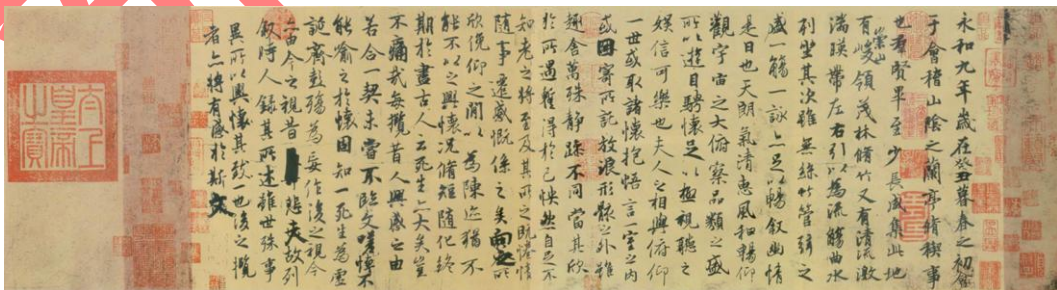
(A) 48. 臺灣當代藝術家陳浚豪先生(下圖)，約自 1997 年起，即開始以嶄新的媒材進行實驗，以下有關其藝術創作特色之敘述，何者並不正確？

- (A) 此種風格被定位為「魔幻寫實主義」
- (B) 作品上所使用的媒材稱為「蚊釘」
- (C) 多仿照傳世中國古代名畫如郭熙《早春圖》等
- (D) 以「釘法」仿效水墨畫的皴法、筆法及墨韻趣味



(C) 49. 有關以下中國書法名作《蘭亭序》之描述，何者為非？

- (A) 此為唐代書法家之摹本
- (B) 收入圓明園「蘭亭八柱」之一
- (C) 為東晉書法家王羲之目前唯一之真蹟
- (D) 曾為乾隆皇帝之收藏品



(B) 50. 戰後數十年間，臺灣西洋畫畫壇上曾一度流行抽象表現主義之風格，並影響至東方媒材之創作者，以下哪一位藝術家在當時並未曾以抽象或半抽象風格進行創作？

- (A) 李仲生
- (B) 李梅樹
- (C) 廖繼春
- (D) 劉國松