

中正國防幹部預備學校  
107 年教師甄選測驗試題

地理考科

—作答注意事項—

考試時間：100 分鐘

題型題數：總共 50 題，每題 2 分

- 第壹部分 單選題共 33 題
- 第貳部分 多重選擇題共 17 題

作答方式：

1. 選擇題用 2B 鉛筆在「答案卡」上作答；更正時，應以橡皮擦擦拭，切勿使用修正液（帶）
2. 未依規定劃記答案卡，致機器掃描無法辨識答案，致評閱人員無法辨認機器掃描後之答案者，其後果由考生自行負擔
3. 答案卡每人一張，不得要求增補
4. 作答後，試卷與答案卡須一併繳回

## 第壹部分：單一選擇題（占 66 分）

說明：第 1 題至第 33 題，每題有 4 個選項，其中只有一個是正確或最適當的選項，請劃記在答案卡。各題答對者，得 2 分；答錯、未作答或劃記多於一個選項者，該題以零分計算。

1. 在臺灣不同的歷史階段中，會出現一些具有時代背景特色的地名。請問以下這些地名出現的時間先後順序為何？

(甲)田寮 (乙)大社 (丙)岡山 (丁)哈瑪星 (戊)三民(今那瑪夏)

(A) 甲乙丙丁戊 (B) 乙丙甲丁戊

(C) 乙甲丙戊丁 (D) 丙乙丁甲戊

2. 下圖為高雄市局部地區的衛星影像圖，請問中正預校位於圖中何處？



(A) 甲 (B) 乙 (C) 丙 (D) 丁

3. 下表為德國、加拿大、法國、日本不同能源發電量的構成，請問甲至丁依序為哪一國家？

發電量構成(%) 國家	火電			水電	核電	其他
	煤炭	石油	天然氣			
甲	19.1	16.4	21.1	8.9	32.1	2.4
乙	19.1	3.3	4.6	59.1	12.7	1.2
丙	54.2	1.2	9.8	3.1	29.3	2.4
丁	7.4	2.3	1.0	12.2	76.5	0.6

- (A) 法國、加拿大、日本、德國 (B) 德國、日本、加拿大、法國  
(C) 加拿大、法國、德國、日本 (D) 日本、加拿大、德國、法國
4. 知名的空拍攝影師齊柏林先生在拍攝看見台灣 2 時，直升機在花蓮縣長虹橋附近山區起火墜機罹難，享年 52 歲，令無數大眾惋惜不已。請問他在花蓮拍攝的哪一個議題引起廣大關注？
- (A) 空氣汙染 (B) 河川汙染 (C) 海洋垃圾 (D) 水泥開採
5. 下表中甲～丁為臺灣四組 TM2 座標，請問關於甲～丁四個地點的敘述，下列何者正確？

	X	Y
甲	248500	2652130
乙	350940	2766150
丙	199986	2533017
丁	157800	2555640

- (A) 「甲」位在「乙」的西北方  
(B) 位在高雄市境內的是「丙」  
(C) 「丁」在地圖上的變形程度最大  
(D) 夏至時，「甲」的白晝時間最長

6. 下圖為宜蘭某高中學生針對海嘯時，不同位置住宅面臨的風險分析，請問這張圖運用的 GIS 分析功能，與下列何者相同？

- (A) 軍事觀察哨選址分析  
(B) 土石流潛在危險區的認定  
(C) 核電廠發生事故時的疏散範圍規劃  
(D) 300 年來臺灣西部海岸的變遷分析



7. 下列二圖均為次數曲線圖，請判斷①～④的敘述內容，哪二項正確？

- (A) ①③ (B) ①④ (C) ②③ (D) ②④

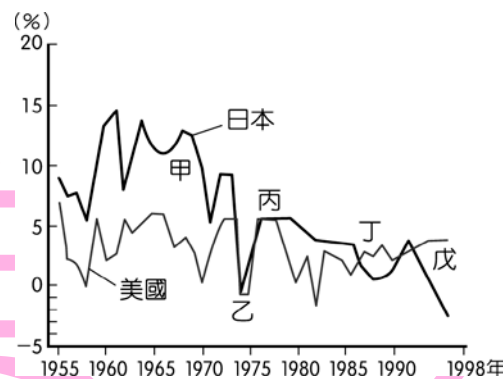


- ①「隨著全球暖化，臺灣的夏天愈來愈熱，冬天卻愈來愈不冷。」若  $X$  變數為日均溫，則其日均溫次數分配的變化應接近於「丁→丙」。
- ②「隨著全球暖化，臺灣的夏天愈來愈熱，冬天卻愈來愈不冷。」若  $X$  變數為日均溫，則其日均溫次數分配的變化應接近於「甲→乙」。
- ③「這條河川的集水區在近年廣為造林後，狀況比以前好很多，水庫缺水的危機不再，發生洪水的機率也減少了。」若  $X$  變數為日逕流量，則其日逕流量次數分配的變化應接近於「丙→丁」。
- ④「這條河川的集水區在近年廣為造林後，狀況比以前好很多，水庫缺水的危機不再，發生洪水的機率也減少了。」若  $X$  變數為日逕流量，則其日逕流量次數分配的變化應接近於「甲→乙」。

8. 地理老師帶領全班外出參訪台灣地方特產節慶，但阿文不小心把行程表弄丟了，只留下參訪地點的經建版地形圖，已知目的地附近主要圖例如下圖，請協助阿文判斷本次參訪的地方節慶為何？



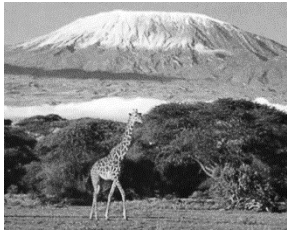
- (A) 埤頭稻米節 (B) 大湖草莓季 (C) 坪林包種茶節 (D) 艋舺甘蔗祭
9. 下圖為日本與美國近半個世紀以來的經濟成長率變化，請問下列敘述何者正確？



- (A) 乙時期受亞洲金融風暴影響，經濟成長率下滑  
(B) 丙時期將高耗能、高污染產業外移，轉型為勞力密集產業  
(C) 丁時期政府採行低匯率政策，市場景氣持續加溫  
(D) 戊時期泡沫經濟破滅，房地產與股市大幅貶值
10. 阿堯在挑戰某座 3,000 公尺的高山後，在日記中記錄：「這座山真是又高又難爬，好不容易攻上山頂，上面卻冷得不得了，接著我們從另一側下山，到達地面後陣陣熱風襲來，簡直快要中暑了。」阿堯所描述的熱風因翻過山頭沉降後氣溫增加，又稱焚風，著名的「落山風」也是因氣流下沉而產生，下列關於焚風與落山風的比較，何者正確？
- (A) 兩者常常出現在夏季 (B) 兩者皆是乾燥的下坡風  
(C) 兩者皆出現在桃竹苗地區 (D) 兩者皆因高溫而阻礙作物生長



11. 下圖(甲)~(丁)為世界各地著名的山脈或山峰，下列敘述何者錯誤？



甲、非洲最高峰      乙：世界最高峰      丙、日本最高峰      丁、天山山脈

(A) 甲為吉力馬札羅山，屬於火山地形，山頂終年積雪

(B) 乙位於中國與印度邊界，屬於新褶曲山脈

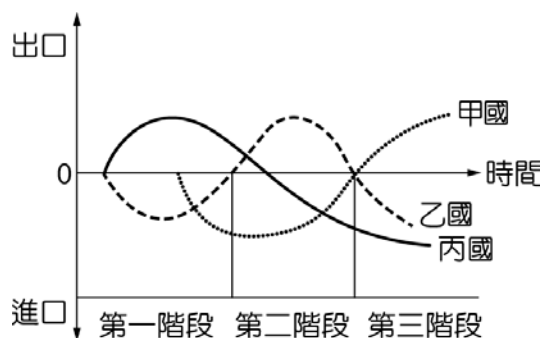
(C) 丙為火山地形，因岩漿流動性高，故呈現錐狀

(D) 丁位在新疆，為斷層作用形成的地壘地形

12. 2014 年 9 月推出的蘋果 iPhone 6，鏡頭採用 800 萬畫素與 1,300 萬畫素兩種規格，其中 1,300 萬畫素的供應廠商，原本為臺灣的鏡頭大廠一大立光，今年的訂單卻有 2 成將被日商康達智搶走，今年第一、二季營收恐將連續衰退。依此判斷，大立光與康達智之間的產業關係應為

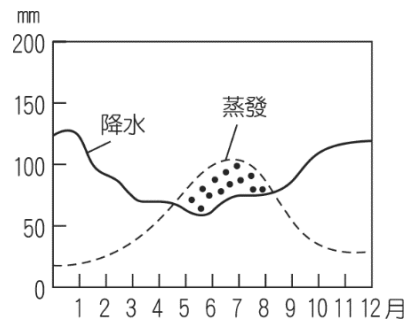
(A) 垂直分工      (B) 水平分工      (C) 垂直整合      (D) 水平整合

13. 下圖反映了某產品在不同國家進出口的變化，請問圖中的現象用何種概念來解釋最佳？



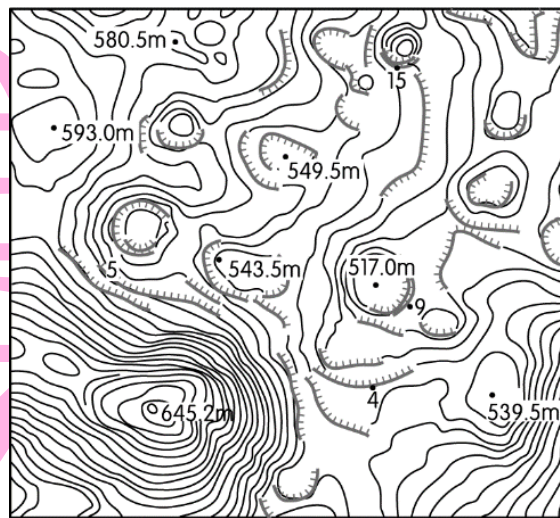
(A) 產業連鎖      (B) 垂直分工      (C) 空間擴散      (D) 區位移轉

14. 下圖為某一地區的水平衡圖，下列哪一個都市與此張圖顯示的氣候特徵最為類似？



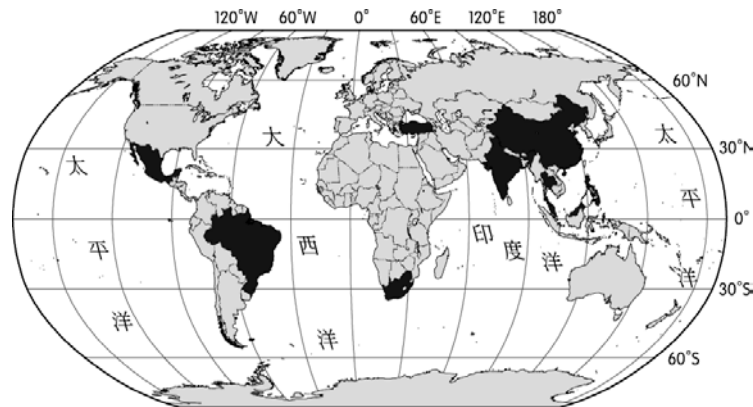
- (A) 西雅圖 (B) 邁阿密 (C) 雪梨 (D) 羅馬

15. 下圖為某地的等高線圖，下列對於當地的環境特徵描述，何者正確？



- (A) 此區氣候乾燥，物理風化盛行，多沙丘與風蝕窪地  
(B) 此區可見到高聳的火山，鋸齒線則是斷層作用形成的地塹  
(C) 圖中的窪地是為了穩定灌溉水源所挖鑿的埤塘  
(D) 此區地形受雨水溶蝕，崎嶇不平，不利農業發展
16. 「2010 年 8 月，『甲』北部聖荷西銅礦區發生礦災，33 名礦工身陷地底下 700 公尺深的礦坑裡，由於當地終年乾燥無雨，救援工作非常順利，69 天之後受困的礦工全數被平安救出。」文中的甲國應為何者？
- (A) 智利 (B) 巴西 (C) 澳洲 (D) 墨西哥

17. 下圖為依據某種指標所繪製的分布圖，請問這些國家具有下列哪一項共同特徵？

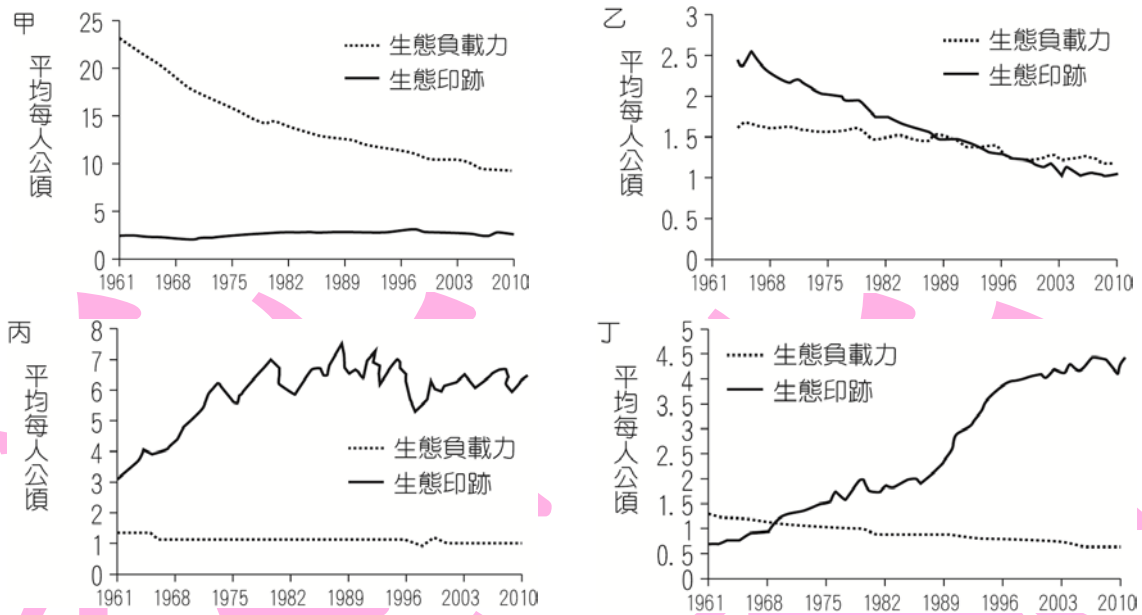


- (A) 基尼指數較歐美國家低      (B) 皆被歐美國家殖民過  
(C) 工業發展以出口導向為主      (D) 第一級產業產值所占比例最高
18. 一胎化政策不但致使中國人口快速老化，也導致每個家庭中能照顧老人的成員減少。人口學家稱這將會形成一個 4：2：1 的結構，即每個成年人，除了要撫養孩子之外，還要照顧彼此的雙親。據此數據計算，其扶養比應為
- (A) 133%      (B) 200%      (C) 250%      (D) 600%
19. 政府於 1970 年代推行十大建設，至今對臺灣造成的影響，何者錯誤？
- (A) 中正國際機場：奠定桃園營造航空城的基礎  
(B) 北迴鐵路：改善東部交通，促進東西部交流  
(C) 煉鋼廠、造船廠：使高雄成為重工業都市  
(D) 中山高速公路：促使南部縣市成為臺灣最大蔬菜專業區
20. 以下美洲主要的區域經濟組織，若以是否有邦交關係為主要考慮，則臺灣與哪一個組織較易擴大貿易市場？
- (A) 南方共同市場      (B) 安地斯共同體  
(C) 中美洲共同市場      (D) 北美自由貿易區



## 21-23 為題組

◎生態印跡與一國的經濟發展程度密切相關，生態負載力是指「單位面積土地所能提供的生產資源與所能容忍的廢棄物之能力」。圖為 1961-2010 年韓國、巴西、荷蘭、坦尚尼亞 4 國的生態印跡與生態負載力變遷比較圖。圖中縱軸為平均每人公頃，橫軸為年代。請問：



21. 圖中的甲乙丙丁，何者最能夠反映韓國的變遷趨勢？
- (A) 甲 (B) 乙 (C) 丙 (D) 丁
22. 圖中哪兩幅圖所代表的國家，其 2010 年的人類發展程度指標最高？
- (A) 甲乙 (B) 丙丁 (C) 乙丙 (D) 甲丁

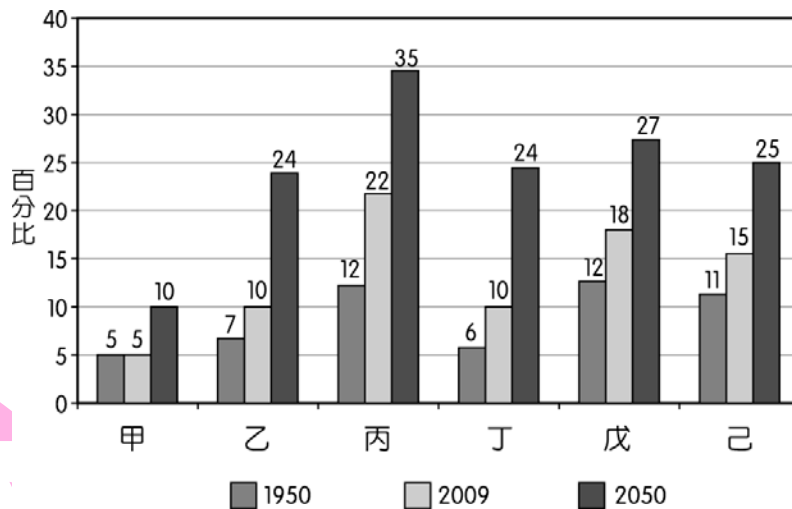
23. 下面的照片是某地的自然景觀。上圖中哪幅圖所代表的國家，最可能出現照片中的自然景觀？

- (A) 甲 (B) 乙
- (C) 丙 (D) 丁



24-26 為題組

◎大多數的國家人口壽命都在提高，80 歲以上的人口目前占世界人口的 1.5%，到 2050 年預計將占 4.4%。下表為全球六大分區（北美洲、中南美洲、歐洲、亞洲、大洋洲、非洲）人口老化比例的變化圖，試依此圖表回答下列問題：



24. 關於上圖的敘述，正確的是

- (A) 2009～2050 年間，老年化增加速度最快的是丙
- (B) 2009～2050 年間，乙區跟丁區老年化的增加人數相同
- (C) 2050 年，己區的老年人口扶養比會高於丁區
- (D) 戊區老化速度趨緩與社會增加率有關

25. 全世界世界文化遺產最多的洲別應為

- (A) 乙 (B) 丙 (C) 丁 (D) 戊

26. 造成甲地區在 1950～2009 年，老年人口比例偏低的主因為何？

- (A) 社會增加率高 (B) 自然增加率高
- (C) 出生率居高不下 (D) 自然增加率低

## 27-28 為題組

◎下圖為高雄市鼓山區凹仔底農 16 區段徵收區土地使用分區管制圖（民國 94 年），其各區各有特定的建蔽率及容積率的規定，請問：



土地分區	建蔽率 (%)	容積率 (%)
住三 (第 3 種住宅區)	50	240
住四 (第 4 種住宅區)	50	300
住五 (第 5 種住宅區)	60	420
商四 (第 4 種商業區)	60	630
特專 (特定專用區)	60	630

27. 市政府根據土地使用分區管制，於都市內部劃定住宅、商業、工業等使用區，分別予以不同程度的使用管制，主要是為了達到下列哪二項目的？(甲)管控各土地使用強度 (乙)保留適當的開放空間 (丙)提升房價活絡經濟 (丁)創造聚集經濟效益。

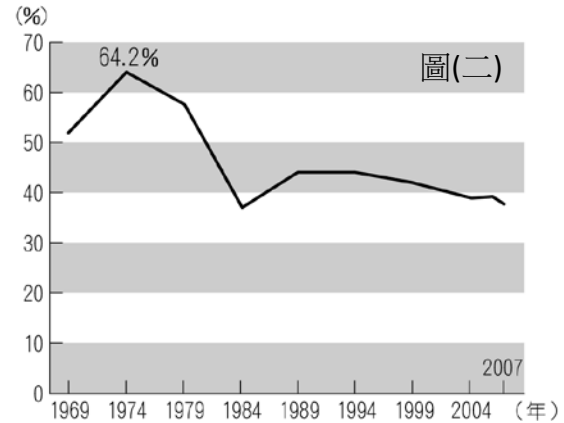
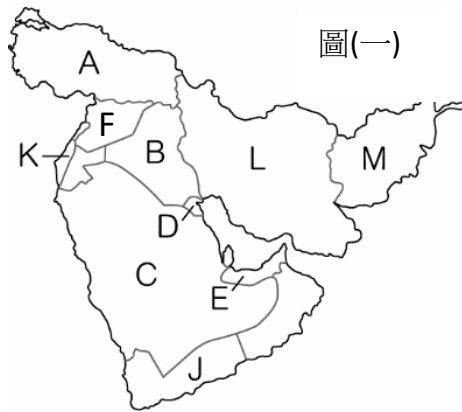
- (A) 甲乙 (B) 甲丁 (C) 乙丙 (D) 丙丁

28. 某建商想在圖中明誠三路及中華一路路口的住五用地蓋一新建案，土地面積為 400 平方公尺，若以最高獲利與符合右表土地使用分區管制的規定下，下列規劃的四個建案中，何者最適合？

- (A) 蓋五層樓電梯別墅，每層樓的樓地板面積 400 平方公尺  
 (B) 規劃 100 平方公尺花園，興建四層樓高級豪宅  
 (C) 設計 160 平方公尺庭園，蓋七樓電梯華廈  
 (D) 規劃 200 平方公尺停車場，蓋十層樓河岸景觀大廈

29-31 為題組

◎下圖(一)為西亞國家分布圖，圖(二)為西亞地區 1969～2007 年原油輸出占世界原油貿易總量的比率。請問：



29. 1979～1988 年受何種因素影響，導致西亞原油輸出呈現下降趨勢？

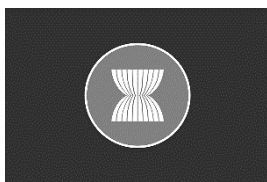
- (A) K 國宣告獨立，引起周圍國家不滿 (B) B 國和 L 國之間發生衝突  
(C) L 國發生強烈地震，影響石油開採 (D) B 國入侵 D 國，引發戰爭

30. 「(甲)國以高原為主，地震頻仍，羊毛與棉花是該國重要的農牧特產，穆斯林人口比例高達 98%以上，每日皆需向南方禮拜。」上文的甲國最可能為圖(一)中何者？

- (A) A 國 (B) B 國 (C) M 國 (D) C 國。

31. 請問圖(一)中的國家，與下列哪些國際組織的成員國完全沒有重疊？

(甲)



(乙)



(丙)



(丁)



- (A) 甲乙丙 (B) 乙丙丁 (C) 甲乙丁 (D) 甲乙丙丁

32-33 為題組

◎下表為 2010 年 12 月 25 日開始實施的五都行政區劃比較表。請問：

	甲	乙	丙	丁	戊
土地面積 (km <sup>2</sup> )	2,053	272	2,192	2,215	2,946
總人口數 (人)	3,897,888	2,624,791	1,873,176	2,649,892	2,772,929
人口密度 (人/km <sup>2</sup> )	1,899	9,657	855	1,196	941

32. 「XX 的羊肉爐與豆瓣醬香味四溢，到月世界欣賞雨蝕惡地，看宋江陣展現霸氣……」上文應該是哪個城市的觀光宣傳文案？

(A) 甲 (B) 乙 (C) 丁 (D) 戊

33. 每年農曆三月，大甲鎮瀾宮會舉辦長達九天八夜的媽祖遶境活動，請問要趕赴此次盛會，須前往哪一個城市？

(A) 乙 (B) 丙 (C) 丁 (D) 戊

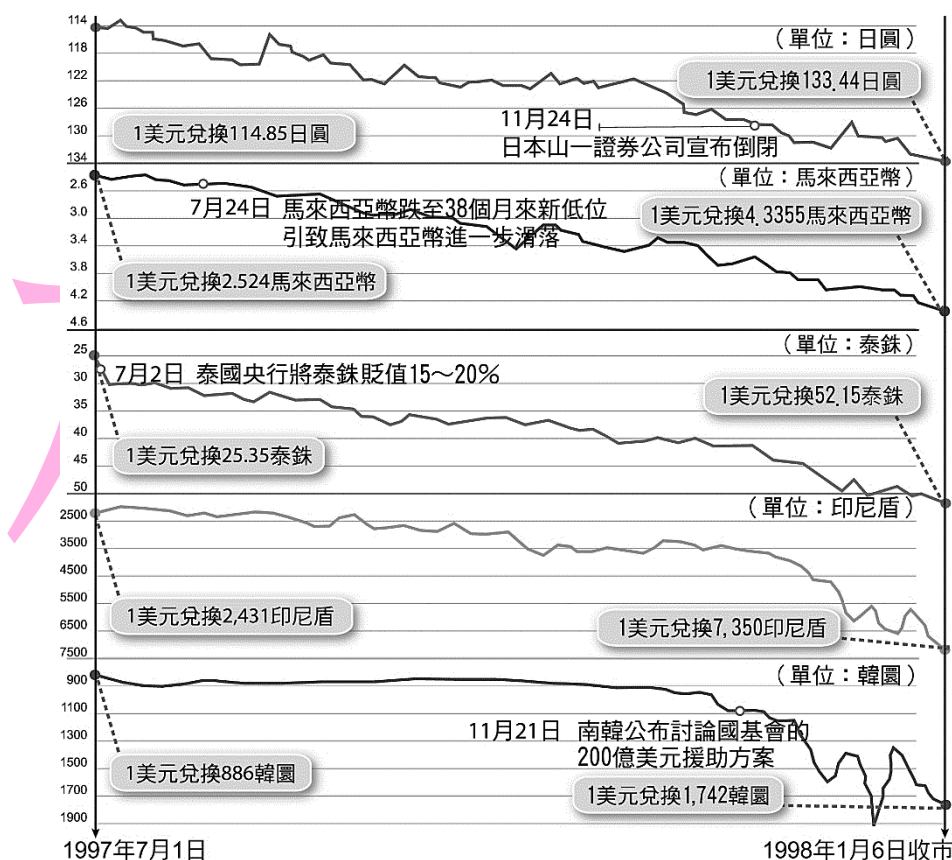
後面還有多重選擇題



## 第貳部分：多重選擇題（占 34 分）

說明：第 34 題至第 50 題，每題有 5 個選項，其中至少有一個是正確的選項，請將正確選項劃記在答案卡上。各題之選項獨立判定，所有選項均答對者，得 2 分；答錯 1 個選項者，得 1 分；答錯 2 個選項者，得 0.4 分；答錯多於 2 個選項或所有選項均未作答者，該題以零分計算。

34. 下圖為亞洲金融風暴期間東亞貨幣匯率變化，請問關於亞洲金融風暴的敘述，下列哪些選項是正確的？



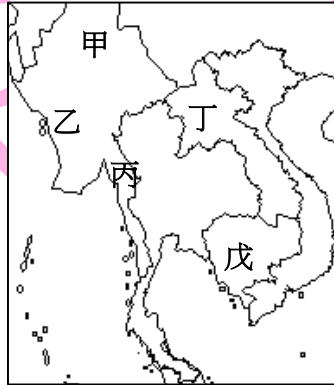
- (A) 亞洲金融風暴的起源來自於印尼
- (B) 東南亞實施寬鬆的外匯管制，吸引投機性資金流入
- (C) 在亞洲金融風暴期間，貨幣貶值幅度最大的是南韓
- (D) 未在表列中的新加坡、臺灣、中國也受到嚴重打擊
- (E) 東南亞國家貨幣急遽貶值，導致國外進口貨物價格大漲

35. 下表為臺灣的四條主要河川的基本水文資料，請問關於四條河流的敘述，下列何者正確？

河流名稱	流域面積 (平方公里)	發源地海拔高度 (單位：公尺)	年平均逕流量 (百萬立方公尺)	年平均輸砂量 (百萬公噸)
甲	3,155	3,416	6,068	63
乙	1,177	2,440	2,348	31
丙	3,257	3,952	8,448	36
丁	2,726	3,529	6,982	11

- (A) 甲河的上游興建攔砂壩，導致外傘頂洲面積縮小
- (B) 冬季時，珍貴的黑面琵鷺會在乙河的河口北岸棲息
- (C) 丙河流經的地區主要有魯凱族、排灣族分布
- (D) 丁河在河流沿岸修建堤防及開闢二重疏洪道，以達成「束洪」和「導洪」的功效
- (E) 甲河下游的沖積扇擁有豐富沖積層，地下水的年補注量最為豐富
36. 中國國家主席習近平推動的「一帶一路」政策，引發世界高度關注，計畫沿線覆蓋區域總共 66 個國家，占全球 65% 的人口、3/4 的能源、40% 的 GDP，成為史上規模最大的經濟發展計畫，下列關於「一帶一路」政策的敘述，何者正確？
- (A) 「一帶」指的是海上運輸帶，以福州為起點，「一路」指的是古老絲路，以西安為起點
- (B) 中國積極籌設亞投行，計畫加強亞洲開發中國家的基礎建設
- (C) 此計畫橫跨各大洲多個國家，唯一沒有參與的是非洲
- (D) 中國為解決過剩產能，利用中歐班列，更快將商品送至世界各地
- (E) 臺灣並未被規劃在一帶一路的沿線城市當中

37. 最新上映的可可夜總會以「亡靈節」作為背景，描述懷抱夢想的小男孩米高，不小心誤闖死者的世界，與他已故的親人發展出溫馨感人的故事，請問關於亡靈節的敘述，下列何者正確？
- (A) 電影場景設定在墨西哥
  - (B) 此節日的由來與傳統和美國的「萬聖節」相似
  - (C) 片中死者居住的地方有階梯狀金字塔裝飾，這是受印加文化的影響
  - (D) 電影中出現當地傳統的小吃粟米糰（*tamales*），主要以玉米葉包裹玉米製麵糰後蒸熟製成
  - (E) 亡靈節乃過去印地安文化及基督教文化中對於死亡觀念的混合體
38. 曾獲得諾貝爾和平獎的翁山蘇姬女士，最近因處理國內少數民族—羅興亞人的態度過於強硬而飽受批評，羅興亞人無法自由遷徙，大部分的人口被拒絕給予公民權，請問關於此事件的相關敘述，何者正確？



- (A) 文中描述的若開邦，位於上圖中的乙處
- (B) 信奉伊斯蘭教的羅興亞人，與信奉大乘佛教的當地人時常發生衝突
- (C) 該國獨立後由軍政府實行獨裁統治，同時也是東協創始會員國之一
- (D) 翁山蘇姬的父親翁山將軍曾為該國獨立一事，與殖民母國法國談判
- (E) 馬來西亞、印尼等國表態支持羅興亞人，批判該國政府，也顯示出東協成員間因宗教不同造成的政治分歧。

39. 豪華旅行社今年開發了許多新的觀光行程，以下是他們製作的傳單，請問下列哪些行程當中的注意事項有誤？

- (A) 德瑞雙峰湖景之旅：兩國使用不同貨幣，需先行換鈔
- (B) 印度聖河夢幻之旅：建議旅遊季節為雨季來臨之前的 3 至 5 月
- (C) 西伯利亞鐵路之旅：鐵路沿線七月氣溫多低於零度，須注意保暖
- (D) 阿拉斯加極光之旅：極光屬不可預期之自然現象，不保證可以看到
- (E) 中亞絲路橫貫之旅：優勝美地以火山地貌為特色，在步道時須小心安全

40. 阿融於 2018 年 5 月報名了非洲的馬拉松賽事，並順利完賽，下圖曲線是這次比賽的主要路線，請問下列何者可能是阿融在此次賽程中會看見或經歷的事？

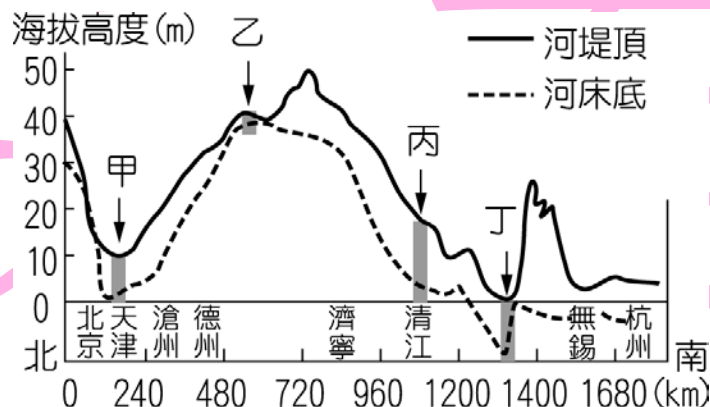


- (A) 途經嗤嗤蠅的主要分布區，出發前必須先打昏睡症的疫苗
- (B) 賽程途中，獲得當地馬賽族人熱情地夾道歡迎
- (C) 水井附近的原生植被被牛羊吃光，草原面積逐漸減少
- (D) 尼羅河旁的人民施用化學肥料，發展集約的綠洲農業
- (E) 沿途常見農民焚燒森林作為肥料，種植木薯、芋頭等作物

41. 英國出版社「柯林斯英語字典」(Collins Dictionary) 宣布，2016 年來「Brexite」廣泛被新聞、網路討論及學術界所用，堪稱「40 年來政治界對英語的最大貢獻」。「Brexite」一詞是「British」+「exit」的簡稱。請問關於此事件的過程及影響，下列何者正確？

- (A) Brexite 的支持群眾，老年人比例高於年輕人
- (B) 將造成貨幣貶值，進口商品價格上漲
- (C) 未來勞動力減少，失業率大幅增加
- (D) 退出申根公約後，未來須辦理簽證才能進入其他歐洲國家
- (E) 首都倫敦及英格蘭多支持，而蘇格蘭、北愛爾蘭則多反對

42. 下圖是中國 A 河的沿線地勢剖面圖，甲、乙、丙、丁則是另外四條河流，請問以下敘述何者正確？



- (A) A 河橫跨溫帶季風、副熱帶季風和熱帶季風三個氣候區
- (B) 甲河應為黃河
- (C) 春季融冰時，乙河的某些河段容易發生水患
- (D) 丙河是中國年雨量 500mm 的分界線
- (E) 丁河下游是中國最大的經濟圈，進出口總額居全國第一



43. 下圖為麥寮工業區與原先國光石化預定地之衛星影像，關於此工業區及其影響的敘述何者錯誤？



- (A) 甲河川是濁水溪，出海口為全台灣最大的泥質潮間帶
- (B) 台塑選擇在麥寮設廠，主因為此地交通方便、水資源豐富
- (C) 國光石化預定地與珍貴的藻礁分布區重疊，受到環保團體強烈抗議
- (D) 此工業區最大的優勢是透過水平整合，達到規模經濟效益
- (E) 麥寮工業區的落塵受冬季季風吹拂，造成彰化縣空氣品質不佳
44. 美國川普總統於 2017 年 12 月 6 日宣布承認「甲」為以色列國都，並準備在半年後將現駐「乙」的美國大使館搬遷至「甲」，「乙」是目前世界大多數國家認定的以色列首都，請問下列關於以色列的敘述，何者正確？
- (A) 「甲」指的是特拉維夫
- (B) 「乙」指的是耶路撒冷
- (C) 「甲」是猶太教、基督教、伊斯蘭教三教的聖地
- (D) 目前以色列境內的巴勒斯坦人主要聚居在約旦河西岸及加薩走廊
- (E) 以色列政府軍近年來強烈鎮壓想要在境內建國的庫德族人

45. 下表為臺南某鄉鎮第一期稻米生產變化表，由表中可看出哪些事實？

年(民國)	面積(公頃)	收穫(公斤)	產量(公噸)
41年	3,171	9,037,179	2,850
51年	4,273	17,046,899	3,989
61年	4,194	21,304,251	5,080
71年	3,672	20,922,563	5,697
81年	2,604	15,068,783	5,787

- (A) 兼業農戶逐年增加
  - (B) 耕作技術不斷提升
  - (C) 稻米價格持續攀升
  - (D) 國民飲食習慣改變
  - (E) 環境負載力逐年降低
46. 紐西蘭被稱為「活的地形教室」，不僅有史詩般的壯闊美景，還有各式各樣精彩豐富的戶外活動，以下各項戶外活動的廣告宣傳標語，何者不可能在紐西蘭出現？
- (A) 4WD SAFARI：在威靈頓的郊區乘坐四輪驅動車，馳騁在崎嶇的冰磧平原上
  - (B) 火山健行：在南島的東加里羅國家公園參加健行，參觀魔戒末日火山的拍攝地
  - (C) 海底漫步：帶著特殊頭盔，在珊瑚礁之間觀賞七彩斑斕的熱帶魚
  - (D) 動物面對面：近距離欣賞奇異鳥、鸛鵒、袋熊等紐國特有種
  - (E) 黑水泛舟：走入陰暗的石灰岩洞，乘坐黑色泳圈，在地底伏流中進行一場大冒險

47. 美國總統當選人川普的政見包括：1.要求全面開採能源；2.承諾在美墨邊境築一道高牆；3.降低企業稅，提高關稅，讓外移的製造業回流；4.退出 TPP。請問他的各項政見如果實現，可能造成哪些影響？.

(A) 偷渡客減少，使美國人口增加速度相對降低

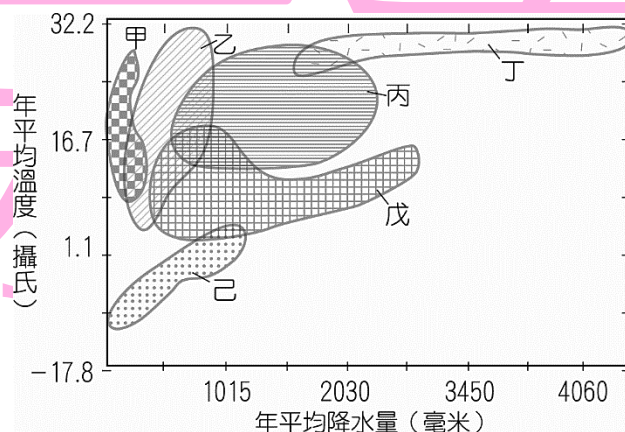
(B) 加州和阿拉斯加的油井數量增加

(C) 過高的關稅壁壘，容易引發其他國家抗議

(D) 矽谷工業區的勞動力減少，產值下降

(E) 保護主義興起，亞太地區的區域整合腳步停滯

48. 下圖為世界六種主要天然植物分布與氣溫、雨量的關係圖，人們通常會根據各地氣候的差異，選擇最合適的產業，下列關於不同植被、氣候特徵與產業的敘述，何者正確？



(A) 甲植被的分布與副熱帶高壓帶有關

(B) 丙為溫帶落葉林，土壤以棕壤為主

(C) 丁的分布區高溫多雨，降雨以對流雨為主

(D) 戊區林業發達，出產的硬木適合作為家具的原料

(E) 己地環境負載力低，人民多從事游牧

49. 2017 年 1 月，智利的科金博區(30~40°S)發生史上最嚴重森林大火，延燒超過 50 萬公頃，約 7 個台北市面積，請問關於此火災的相關敘述，何者正確？

- (A) 沿岸有涼流流經，濕度偏低
- (B) 此時正處夏季，熱浪襲擊
- (C) 聖嬰現象會助長火勢延燒
- (D) 當地多處葡萄園被大火燒毀
- (E) 受火災影響，國際紙漿價格向上飆漲

50. 中國自 1990 年代以來在沿海地區設立了十多個「保稅區」，「保稅區」是由海關實施特殊監管的經濟區域，下列關於保稅區的敘述，何者正確？

- (A) 境外的貨物進入保稅區時，不需繳納進口稅
- (B) 貨物只要離開保稅區進入國內，就需要繳納進口稅
- (C) 運入保稅區的貨物可以進行儲存、改裝、分類、混合、展覽
- (D) 保稅區內的貨物可允許在區內進行簡單的加工製造
- (E) 目前的保稅區皆分布在長三角及珠三角地區