

國立中科實驗高級中學 100 學年度第 1 次教師甄選

公民與社會科試題本

測驗說明：

本試題分為四部分：單選題(30 分)、多選題(24 分)、解釋名詞(18 分)、申論題(28 分)。
題目共 7 頁，請依序於答案卡及答案卷上作答，並清楚標明題號，不需抄題。

一、單選題（每題 1 分，共 30 題 30 分，答錯不倒扣）

1. 艾瑞克森將人格發展過程劃分為八個階段，每個階段都有衝突、危機存在，個人若能順利適應某個階段，則有助於下一個階段的發展，否則會出現社會生活的挫折或失調。(1)嬰兒期：信任他人—不信任他人；(2)幼兒期：自動自發—退縮愧疚；(3)遊戲期：勤奮進取—自貶自卑；(4)學齡期：活潑自信—羞怯懷疑；(5)青春期：自我認同—自我混淆；(6)青年期：勤奮進取—自貶自卑；(7)成年期：友愛親密—孤僻疏離；(8)老年期：統整無憾—悲觀絕望。請問上述衝突、危機的類比正確的有幾項？ (A)2 項 (B)3 項 (C)4 項 (D)5 項。
2. 大眾傳播的發達是現代社會的重要特徵之一，我們對大眾傳播的正確認知是 (A)大眾傳播是最簡單、經濟的休閒管道(B)大眾傳播媒體應善盡告知訊息的責任，但對任何訊息不得加以詮釋或評論(C)大眾傳播具有守門員的功能，經過其篩選的訊息，顯然是正確的(D)大眾傳播有凝聚民意、監督政府的功能，因此被視為行政、立法、司法權之外的「第四權」。
3. 大華因為在學校重大考試屢次作弊而遭遇退學處分，向校方申訴後仍不服，他可以採行的救濟管道有 (甲)向教育部題訴願 (乙)向教育部請願 (丙)向行政法院提訴訟 (丁)向高等行政法院提訴訟 (戊)向最高行政法院上訴，請依序排列為 (A)乙甲丁戊 (B)甲丁戊 (C)乙甲丙丁(D)甲乙丁。
4. 透過電腦與網路科技的應用，人類社會起了重大變革，網際網路的便利為現代社會帶來一些正面的影響。下列敘述何者最能顯示網際網路在臺灣社會的正面功能？(A)可減少人際摩擦、衝突並提升互動的品質 (B)將精緻文化或傳統文化數位化讓民眾充份享用，促使文化融合 (C)可解決貧富差距加大及資源分配階層化的問題 (D)提供的最迅速確實的第一手訊息
5. 我國法律中，對於違法持有刀械彈藥之不法行為，在《刑法》第 187 條有公共危險罪專章作出規範，在《槍砲彈藥刀械管制條例》又有重複之規定，則逕行適用《槍砲彈藥刀械管制條例》。請問：應該如何解釋這種情況？ (A)公法優於私法 (B)特別法優於普通法 (C)條例位階高於《刑法》 (D)《刑法》罰則不夠周全。
6. 下列有關行政法上「比例原則」適用之敘述，何者錯誤？(A)國家刑罰權就特定事項予以制定特別刑法，倘與《憲法》第 23 條「目的正當」、「手段必要性」、「限制妥當性」相符合者，即屬符合比例原則(B)法律為防止當事人濫訴，致影響司法資源之利用，對於告訴和自訴之規定，自得為必要之限制，但此等限制亦必須符合比例原則(C)《道路交通管理處罰條例》規定，汽車駕駛肇事致人受傷，應採取必要之救護或必要措施，不得逃逸，違反者將吊銷駕駛執照，此規定並不違反比例原則(D)警察實施臨檢，係為維護社會治安，得依其主觀認定任意實施。
7. 報載：『眾所矚目的大法官會議 665 號解釋出爐，大法官認為關於扁案重罪羈押部分，並未違憲。對此大法官更進一步做出『合憲限縮解釋』，強調『不能單以涉犯重罪做為羈押的唯一要件』，須同時審酌有無逃亡、滅證等其他羈押要件，才能進行羈押』，下列說明何者正確：(A)羈押的最主要目的在於，對於犯重罪者預先執行刑罰，以實現正義 (B)羈押之目的在於證據保全，故只依犯重罪即作為羈押之要件，違反比例原則 (C)羈押之規定違背憲法對人身自由權之保障，故應由高院及最高法院法官裁定之 (D)陳前總統若對羈押之裁定不服，依法應向法院提出上訴。

8. 在司法院大法官審理案件法中規定聲請解釋憲法應以聲請書說明聲請解釋憲法之目的、爭議的經過、聲請人所持之立場等才可聲請解釋憲法。其中規定大法官會議表決方式及解釋方法、可決人數等解釋的程序規定部分，依法律之分類，可歸類為：
(A)私法 (B)實體法 (C)程序法 (D)不成文法。
9. 大法官釋字第644號解釋認為，人民團體法第2條、第53條規定，使主管機關在許可設立人民團體以前，得就人民「主張共產主義，或主張分裂國土」的政治上言論內容「預為審查」，並作為不予許可設立人民團體的理由，已經逾越必要的程度，其手段仍非為達成防衛性民主目的之侵害最小手段，與憲法保障人民結社自由與言論自由的意旨不符。上述理由基於下列何種原則？
(A)信賴保護原則 (B)法律優位原則 (C)法律保留原則 (D)比例原則。
10. 有一對沒有子女的夫妻，妻子因身體不好往生後，妻子的父母也已雙亡，剩下妻子同父異母的兄弟姊妹(係妻子的父親與同居人所生，已辦理認領)。因妻子多年前和該父親的同居人嚴重爭執，並且妻子在生前已立了遺囑，敘明遺產除了配偶，不願意給任何人。試問，妻子若有遺產應如何分配？
(A)尊重被繼承人之意願，所有遺產歸先生所有 (B)先生可繼承二分之一，妻子之兄弟姊妹之應繼分為四分之一 (C)先生可繼承二分之一，及妻子之兄弟姊妹之特留分為六分之一 (D)所有遺產歸先生所有，因為妻子的兄弟姊妹是同父異母，所以無權分遺產。
11. 程序民主固然是實踐實質民主的基本條件，但卻不是充分的條件，有時甚至會傷害實質民主。下列敘述哪些是「程序民主傷害實質民主」的實例？(甲)警察設立路障，不問理由就對人民實施臨檢；(乙)政府未經立法程序，就將富有者的財產全部沒收充公；(丙)立法院以多數決通過歧視外來移民的法律，政府依法執行該項法律；(丁)選民透過自由選舉，親手選出一位貪汙瀆職的縣長。以上正確的是：
(A)甲乙 (B)丙丁 (C)甲丙 (D)乙丁。
12. 某生撰寫研究報告，題目：「憲政運作之總統制與內閣制初探」，以下是其論文中的部分觀點：
(甲)總統制比內閣制來得民主，因為總統由公民直選，總理(首相)卻是由國會多數黨領袖擔任
(乙)實行總統制的國家政局較為穩定，且可避免形成總統獨裁
(丙)通常總統制的國家，國會無權倒閣，總統也不能解散國會
(丁)法國自第五共和以來，總統有權解散國會，學者稱之為「半總統制」
請選出正確論點的組合？
(A) 甲乙 (B)乙丙 (C)丙丁 (D)甲丁。
13. 關於公務人員的分類與說明，下列何者錯誤？
(A)舉凡民選首長、中央各部首長、各會政務委員、各部政務次長、首長機要秘書或人員等屬於政治酬庸進用人員皆屬政務官 (B)政務官未享有公務人員資格也未有身分保障，可能因任期屆滿、國會不信任、與任命者政見不合或隨政黨選舉成敗等其他政治因素而去職 (C)事務官是依法通過各類公務人員考試而進用之人員，其身分受保障，非因法定原因，不得將其免職(D)一般而言，一國之政務官人數較事務官人數為多。
14. 內閣制與總統制兩者的差異，下列敘述何者為「非」？
(A)內閣制閣員兼任國會議員，總統制閣員不能兼任國會議員 (B)內閣制是虛位元首，總統制是實權元首 (C)內閣制國會由多數黨黨魁組閣，總統制由行政院長組閣 (D)內閣制的國會得以不信任投票迫使內閣妥協；總統制沒有不信任投票制度及解散制度。
15. 我國立法院得對行政院院長提出不信任案，有關此不信任案，下列敘述何者為是？
(A)需 3/4 以上立委之連署及 3/4 以上委員贊成 (B)不信任案通過後，行政院長有半年時間可考慮是否提出辭職 (C)不信任案通過後，行政院長可主動解散立法院 (D)不信任案如果未獲通過，一年內不得再提出。
16. 某國有甲、乙、丙三個政黨，共計選出 200 名議員，相對多數決及比例代表制各半。結果政黨票的得票率分別為 48%、22%、30%，在單一選區所獲得的席次分別為 45 席、28 席、27 席。根據此訊息，下列敘述何者正確？
(A)採用聯立制，丙黨可獲得 33 席總席次 (B)採用並立制，乙黨可獲得 50 席總席次(C)採用並立制，丙黨可增加 30 席多數決席次(D)採用聯立制，甲黨可獲得 48 席總席次。

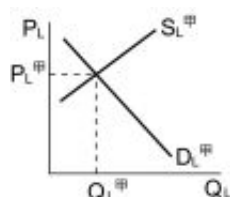
17. 專業分工可以提高生產的效率，因此每一個國家會根據比較利益原則，生產商品與勞務，透過交換取得自己需要的商品，這就是國際貿易。右表為美國與臺灣之生產力的表現，根據比較利益原則，臺灣與美國應該如何生產？

- (A) 鋼鐵與布皆由美國生產 (B) 鋼鐵與布皆由臺灣生產
(C) 鋼鐵由臺灣生產，布由美國生產 (D) 鋼鐵由美國生產，布由臺灣生產。

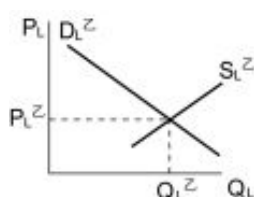
	美國	臺灣
鋼鐵	6	1
布	4	2

每人產量：單位／小時

18. 當經濟體系處於流動性陷阱 (liquidity trap) 時，下列何者正確？
(A) 財政政策及貨幣政策均無效 (B) 財政政策及貨幣政策均有效 (C) 財政政策可以發揮較大的效果 (D) 貨幣政策可以發揮較大的效果。
19. 圖(一)及圖(二)中，橫軸為勞工數量，縱軸為工資水準。圖(一)代表甲國之勞動市場供需均衡，均衡工資水準為 LP 甲，均衡勞工數量為 LQ 甲；圖(二)代表乙國之勞動市場供需均衡，均衡工資水準為 LP 乙，均衡勞工數量為 LQ 乙。假設初始狀況為 LP 甲高於 LP 乙，若其他條件不變，二國簽署共同市場協定，允許勞工自由移動。假設兩國勞工具具有替代性，且會往高工資水準的勞動市場移動，則勞動市場供需均衡會如何變動？

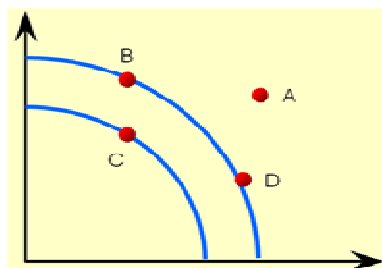


圖(一)

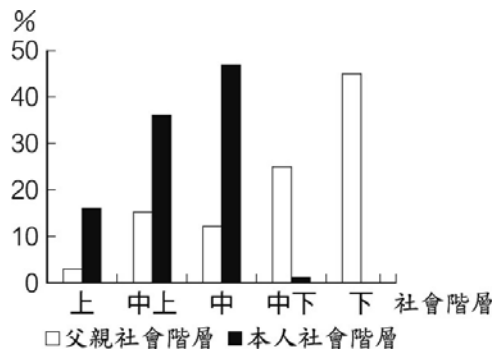


圖(二)

- (A) 二國之均衡工資水準均會上漲 (B) 二國之均衡工資水準均會下降
(C) 甲國之均衡工資水準上漲，乙國則會下降 (D) 甲國之均衡工資水準下降，乙國則會上漲
20. 某國面臨金融海嘯的生產可能線如下圖，下列何種敘述較能符合該國經濟發展之現象？



- (A) 經濟由 DF 原來 B 點移到 D 點 (B) 濟由原來 C 點移到 A 點 (C) 經濟由原來 D 點移到 C 點
(D) 經濟由原來 B 點移到 C 點。
21. 央行調升重貼現率，可能對貿易形成何種影響？
(A) 使本國貨幣貶值，有利於出口 (B) 使本國貨幣升值，不利於出口 (C) 對本國貨幣沒有變化，對進出口沒有影響 (D) 使本國貨幣貶值，不利於出口。
22. 二手車市場中某些公司為購車者提供兩年五千工里數之保證，增加消費者之購買意願。請問此舉是為了改善市場中所產生的何種問題？
(A) 交易成本過高 (B) 外部性 (C) 財產權不清 (D) 資訊不對稱。
23. 下頁附圖為某國社會階層調查中，1,000 位具有研究所學歷的受訪者及其父親的社會階層分布百分比圖。依據圖中資料顯示，該國教育因素、社會階層與社會流動之間的關係，下列解釋何者最正確？
(A) 該國水平社會流動情形十分普遍 (B) 受教育有助於該國人民向上流動 (C) 該國的中下階層缺乏受教育機會 (D) 個人社會階層深受父親背景影響。



24. 志明與大同兩人從高中起就是難兄難弟，兩人十八歲那年一起考上台北某大學，大四那年為了準備研究所考試，兩人在學校附近租了一層公寓，共有三間房間，於是兩人想把其中一間出租當二房東。請問下列敘述何者正確？
 (A)兩人租房子應由法定代理人代為行使 (B)兩人對於承租的房子應到地政事務所辦理登記
 (C)原則上兩人應經房東同意才可以將房間轉租於他人 (D)若租約未到期時，房東將房子賣給他人，則原先的租賃契約繼續存在，此為「買賣不破租賃」原則。
25. 有關全球化的趨勢及現象，下列何者「錯誤」？
 (A)全球化增加國際貿易量，跨國公司角色日形重要 (B)跨國企業體造成高階人才和廉價勞動力的全球流動 (C)全球化帶來全球性的環境污染 (D)經濟全球化促進全球財富分配的平均。
26. 國家賠償和國家補償最主要的差異在於？
 (A)行為人是否為公務人員 (B)賠償的方式是否以金錢賠償為主 (C)行政行為之合法性 (D)公益性目標或私益性目標。
27. 美國 911 攻擊事件的策動者蓋達組織，常常會利用波斯灣小國卡達的「半島電視臺」，對外發表一些反美的言論，而美國也曾經在 2003 年懷疑阿富汗塔利班政權窩藏蓋達組織首腦賓拉登，而對阿富汗進行空襲行為。這一連串的事件說明了什麼樣的現象？(甲)國際恐怖主義組織也是國際政治中的一種重要行為者；(乙)國際間的爭端，武力衝突是主要模式；(丙)國際政治的場合裡仍存在著所謂的報復式攻擊；(丁)一個組織的行為可能會引發兩個國家間的衝突
 (A)甲乙丙 (B)乙丙丁 (C)甲丙丁 (D)甲乙丁。
28. 假設大中在 1 月 2 日，花 20 萬元買了一張飛翔公司的股票，12 月 31 日時，公司分得現金股利，每股 10 元。若飛翔公司營運良好，股價多漲了 20%，下列敘述何者錯誤？
 (A)飛翔公司股票，年初每股 200 元 (B)大中年底獲得 1 萬元的股利 (C)股價上漲後為 240 元 (D)投資報酬為 20%。
29. 制定公共政策的過程中，決策常常會犯第三類型謬誤 (Errors of the Third-Type)。請問該謬誤指決策過程中哪個階段常出現的問題？
 (A)問題認定 (B)政策執行 (C)政策合法化 (D)政策評估。
30. 阿貴若將 20 萬元購買政府公債，已知公債利率為 2%；若購買股票則投資報酬率為 6%。假設他最後選擇購買公司債，並設定投資報酬率為 8%，請問阿貴的風險貼水應為多少百分比？
 (A) 2% (B) 8% (C) 16% (D) 6%。

二、多選題（每題 1 分，共 24 題 24 分，答錯倒扣依指考最新標準）

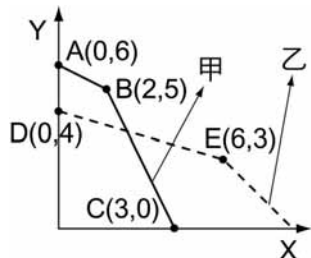
31. 「鄰避效應」是公共利益與個人利益相衝突的一種情況。下列關於「鄰避效應」的敘述，哪些是正確的？ (A)鄰避效應的外部成本由社會大眾承擔，外部效益則由當地居民共享 (B)對於是否興建核四，當地居民的反彈即為鄰避效應 (C)鄰避效應多是針對「那些大家都不要，但卻很重要」的公共建設而產生 (D)鄰避效應都是非理性的，理性的那一面並不存在 (E)政府應與當地居民溝通，以化解鄰避效應。

32. 小佩上完有關於志願結社的類型後，將民法中有關法人的類型整理成下列表格，但因上課不專心，有些錯誤之處。請協助小佩找出**錯誤**的資料。

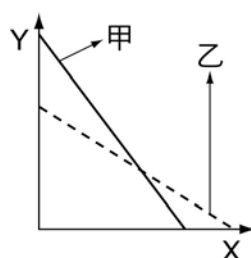
名稱	社團法人	財團法人
(A)意義	以「人」為組成基礎的組織	以「財」為組成基礎的組織
(B)組成基礎	社員	捐助的財產
(C)目的	只以營利為主要目的	只以公益為主要目的
(D)執行機構	董事長	總會會長
(E)例子	荒野保護協會	長庚醫院

33. 關於性別偏見與性別歧視之概念敘述，下列何者正確？
 (A)嬰兒本來就應該由母親來照顧，是一種性別歧視 (B)職場上的單身條款是一種性別歧視 (C)職場上的禁孕條款是一種性別歧視 (D)雇主認定女性一定會為了家庭請許多假因而不予錄用，是一種性別歧視 (E)老師認為女生一定數理能力較不好，是一種性別偏見。
34. 有關志願結社之規範，下列何者正確？
 (A)一般社團以集會遊行法為依據 (B)一般社團以人民團體法為依據 (C)基金會成立之法源依據為行政法 (D)為向政府立案之團體是非法行為 (E)正式立法的社團可以獲得所得稅的減免優惠。
35. 請問：以下哪些是主要為了保障人民在法律上的實質平等而制定的規定？ (A)允許人民在一定條件下提出釋憲聲請 (B)規定政府機關任用身心障礙者的比率 (C)對於青少年犯罪的審判原則上不公開 (D)發現所購物品有瑕疵時可以請求減價 (E)禁止雇主以懷孕分娩為由解僱受僱者。
36. 下列有關「調解效力」之敘述，哪些正確？ (A)事件進入第一審訴訟程序，當調解成立且經法院核定後，即視為撤回起訴 (B)經法院核定的調解案，與法院確定判決具有同等之效力 (C)當調解成立，調解書送法院核定後，當事人就該事件不得再行訴訟 (D)當事人對於已調解成立的內容，不得為相反的主張 (E)經法院核定的調解案，符合「一事不再理原則」。
37. 張氏夫妻想辦理收養鄰居遇難後留下的七歲幼童彎彎，關於收養之規定，下列何者正確？
 (A)彎彎被收養應必須得到法定代理人的同意才生效 (B)張先生若未獲得張太太同意，也可獨自收養彎彎 (C)為留住孫女，彎彎的奶奶可以優先收養彎彎 (D)彎彎可同時被張氏夫妻及奶奶收養 (E)彎彎被張氏夫妻收養後有權利和其婚生子女共同繼承張氏夫妻之財產。
38. 根據刑事訴訟之規定，以下哪些是其審判原則？ (A)一事不再理原則 (B)言詞辯論 (C)罪疑為輕原則 (D)先行調解原則 (E)改良式當事人進行主義。
39. 法治國家的基本要素，是所謂的依法行政，政府機關的一切行政作為要遵守實體法之外，也必須遵守程序法，以符合「正當法律程序」的要求。下列哪些作為「違背」正當程序的要求？
 (A)警方逮捕犯罪嫌疑人以後，在 24 小時內，移送地方法院進行審問 (B)地方法院民事庭依據《民事訴訟法》要求原告負「舉證責任」 (C)調查局人員向法院申請「搜索票」以進入民宅察看是否有窩藏贓款 (D)檢察官依據職權，直接對國務機要費被告行使「羈押權」 (E)被告在法庭上提出認罪協商，只要法官同意，即可進入協商程序。
40. 就《公民投票法》的相關規定而言，下列敘述哪些正確？
 (A)提案分「人民連署」、「立法院提案」與「總統交付」三種 (B)全國性公民投票之提案人數，應達提案時最近一次總統大選選舉人總數的千分之三以上 (C)全國性公民投票之連署人數，應達連署時最近一次總統大選選舉人總數的百分之五以上 (D)公民投票案投票結果，投票人數達投票人總數三分之一以上，且有效投票數超過三分之一同意者，就是通過 (E)國家受外力威脅、至國家主權有改變之虞時，經立法院同意後，交付公民投票。
41. 關於彈劾、糾舉、糾正之比較關係，下列何者為正確？ (A)彈劾權行使對象為人，糾舉、糾正為行政機關 (B)總統、副總統彈劾案由立法院向司法院提出 (C)公務人員之彈劾由檢察官提出 (D)三者皆為政治責任 (E)監察委員認為有必要時得將糾舉案改為彈劾案。

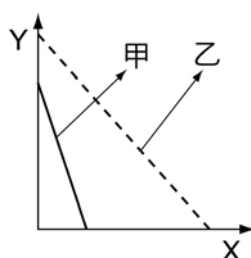
42. 關於我國修憲的民主憲政發展歷程，下列何者錯誤？(A)根據我國憲法本文，我國憲政體制原本設計為內閣制 (B)野草莓運動引發的抗議，直接促成李登輝總統召開「國是會議」而後修憲 (C)前六次修憲，皆由任務型國民大會代表進行 (D)現行的憲政原則以最後一次（第七次）修憲內容為依據，憲法本文已遭刪除(E)第五次修憲被大法官釋憲宣告修憲失效。
43. 從附圖圖形中，試判斷下列哪些正確？(A)在圖(一)時，由B點到C點必須放棄5個X才能增加1個Y (B)在圖(一)時，由D點到E點必須放棄1個X才能增加6個Y (C)此生產可能組合反映出財貨之間取捨或選擇的問題 (D)在圖(二)時，甲生產Y財貨具有絕對利益，乙生產X財貨具有絕對利益 (E)在圖(三)時，乙在生產X和Y上皆具有絕對利益。



圖(一)



圖(二)



圖(三)

44. 假設 2008 年物價指數為 8，2009 年物價指數為 10，2010 年的物價指數未知，但通貨膨脹率為 -10%。請問：下列敘述哪些正確？(A)2009 年的通貨膨脹率為 25% (B)2010 年的物價指數為 8 (C)由 2009 年通貨膨脹率可知為物價上漲 (D)由 2010 年通貨膨脹率可知為通貨緊縮 (E)若 2010 年通貨膨脹率為 10%，則 2010 年物價指數應為 12。
45. 下列有物價之敘述，何者正確？
(A)物價持續緊縮將使消費者提前消費 (B)物價持續緊縮對債權人有利 (C)物價持續上漲會提高皮鞋成本 (D)物價持續上漲可能會增加外資投資 (E)物價持續上漲，對固定收入者實質稅賦提高。
46. 有關於國際金融，下列敘述何者正確？
(A)1 美元兌換 30 美元，降到 1 美元兌換 28 美元，代表台幣貶值 (B)在浮動匯率制度下，台灣的國際收支盈餘會使台幣升值 (C)若台幣對美元升值，則以台幣報價的產品在美國的售價会上漲 (D)觀光客因本國貨幣升值，而出國之旅費降低 (E)因台幣升值，使匯款給大陸親友的負擔減輕。
47. 全球化從經濟領域出發，擴及文化與政治。請問：在政治全球化的現象中，下列哪些敘述正確？
(A)權力下放是促成政治全球化的主因之一 (B)共產主義在全球化的風氣中依然根深蒂固 (C)國家主權愈來愈強調，中央集權成為新趨勢 (D)國際組織的重要性在全球化架構下日漸重要 (E)自由經濟理論是全球化架構下的主要理論根據。
48. 關於《公平交易法》的性質敘述，下列選項哪些正確？
(A)《公平交易法》有權對侵權行為的廠商提出刑事訴訟 (B)公平交易案件的判斷是由司法院的特設公平交易法庭審理 (C)《公平交易法》規範的項目有妨礙公平競爭與不誠實競爭兩種 (D)違反了《公平交易法》，不只會受到行政罰處分，可能還涉及法律責任 (E)《公平交易法》基於尊重市場機制，行政機關僅可使用道德勸說，不可強制。
49. 我國立法院於 2007 年通過了國民年金法。關於此法之規定，下列何者正確？(A)屬於社會人權之立法範疇 (B)包含「失能年金」、「老年給付」和「遺屬年金」三種年金給付 (C)已參加農保者亦可納保 (D)公務員領一次退休金者亦可納保 (E)個人有價值五百萬元以上之土地及房屋可納保。
50. 有關於我國著作權之規定，下列何者正確？(A)目的為維護無體財產權 (B)採「登記主義」 (C)著作人格權保護期為著作權人生存期間及其死後五十年 (D)保障「原創性」，及具有「最高程度創意」之條件 (E)侵害著作人格權者，負損害賠償責任。雖非財產上之損害，被害人亦得請求賠償相當之金額。

51. 杭亭頓教授認為未來世界的國際秩序問題，將根源於不同民族間之文化、宗教或信仰習俗的衝突。此項論點，贊成者有之，批評者有不少。其中，最著名的學者薩伊德，就批評這種「文明衝突論」草率的將龐大的群體擬人化為「西方」與「伊斯蘭」兩大陣營，變成「製造敵人的文化」。如果從文化層面來看，批評的觀點是基於下列何種理由？
(A)文化普世性價值，適用全世界 (B)文化具有多元性，無法以單一標準判斷優劣 (C)文化可以區分為主流文化與次文化，西方為主流文化、伊斯蘭為次文化 (D)文化累積性，累積的愈久其文明價值愈高 (E)過於強調自身文化的優越性，容易流於種族中心主義。
52. 關於資訊不完全之相關敘述，下列哪些是正確的？
(A)反向選擇問題發生時，低風險借款者比較容易借到錢 (B)財務結構指經由金融媒介機構以權益或負債籌資的財務組合 (C)當企業借款者向銀行以不動產抵押貸款時，銀行會要求企業保有一定水準的淨值，此舉是為避免道德危機 (D)限制條款是為了降低道德危機，排除不希望得到的行為 (E)車子保了高額保額後，駕駛人反而開始飆車，是屬於「隱藏特性」。
53. 關於馬克斯的社會主義，下列敘述何者正確？
(A)正統的馬克斯主義強調資本主義的膨脹會導致階級鬥爭加劇(B)主張資本家藉由剝削勞工所得的剩餘價值獲利(C)主張先進入共產主義社會再由無產階級專政(D)以「各盡其能，各取所需」為目標 (E)西方有部分人把馬克斯主義之「剝削」概念擴張，應用於種族、兩性、族群之間。
54. 什麼是檸檬市場？下列何者為是？
(A)是指信息不對稱的市場 (B)此等在市場中，產品的買方對產品的質量擁有比賣方更多的信息 (C)發展到最後市場可能會萎縮，甚至不存在 (D)原理在於商品有好有壞，對於平均價格來說，提供好商品的自然就要吃虧，因此使賣方做出逆向選擇 (E)由經濟學家阿基理德提出。

三、解釋名詞（每題 3 分，共 6 題 18 分）

1. 公評人 VS 守門人(gate-keeper)
2. 競租 VS 經濟租
3. 資訊篩選 VS 分離均衡
4. 工資性失業
5. 司法違憲審查制度
6. 世界社會論壇（World Social Forum）

四、申論題（每題 7 分，共 4 題 28 分）

1. 我國刑事訴訟制度採取國家訴追及被害人訴追雙軌制，並且賦予檢察官不起訴與緩起訴之權力，就此請您分別論述（1）國家訴追主義及被害人訴追主義（2）並請詳述不起訴與緩起訴之意義與法律要件。
2. 中央選舉委員會日前決定，我國第 13 任總統與第 8 屆立委將在同一天舉行。至於投票日期，中選會主委張博雅說，預計將於明年 1 月 14 日舉行。請您依據上述新聞（1）請詳細說明我國總統與立法委員之選制（2）並請依據我國政府體制，說明合併選舉所可能發生的憲政上的影響。
3. 流感期間，接種流感疫苗者當然有減少罹病的好處與疫苗本身病變的潛在傷害，這些都是考慮接種者本身算計的私利私弊，但還有產生社會外部性。請試以圖形說明接種疫苗者之私人效益、外部效益、社會效益及社會福利，又政府可採取什麼方式解決此外部性？
4. 請闡述高中「公民與社會課程綱要」之特色與「95 課綱」之差異比較？