

說明：本試卷共 50 題，均為四選一之單選題。每題 2 分，共 100 分。

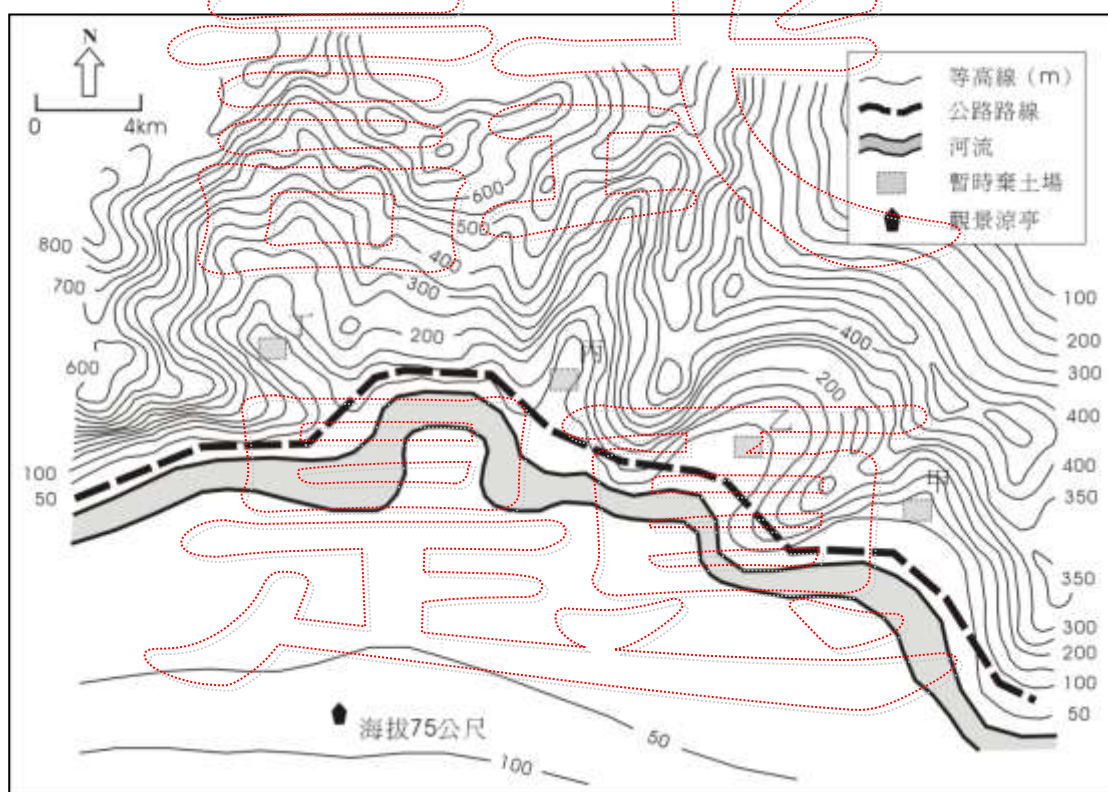
1. 臺灣南部地區過去常發生【春旱】的現象，這是指下列哪一因素？  
(A)東北季風停的太早 (B)梅雨鋒到的太晚 (C)穀雨節氣時沒有降雨 (D)發生空梅現象。
2. 中國西部區域的農業開發，由於乾燥的氣候而大規模灌溉，最後造成什麼環境問題？  
(A)沙塵暴 (B)沙漠化 (C)土壤鹽鹼化 (D)水污染。
3. 在紐西蘭的夜空，由於少了光害，滿天的星斗叫人驚艷；抬頭仰望看不見下列哪一星座？  
(A)南十字星座 (B)大熊星座 (C)獵戶座 (D)半人馬座。
4. 下列關於地圖比例尺的描述，何者正確？  
(A)比例尺數值較小，所涵蓋的空間範圍較大 (B)圖示法的圖尺比例尺，所能呈現的範圍較大  
(C)文字比例尺，使用上最難計算 (D)數字比例尺對於圖上的測量較為方便。
5. 野柳的女王頭特殊地形景觀，其形成地表形貌的作用力為何？  
(A)火山爆發 (B)土石崩壞 (C)風化侵蝕 (D)河川搬運。
6. 中國的民族組成，漢族占總人口的 92% 外，在其他少數民族中所占的人口數最多的是哪一族？  
(A)壯族 (B)回族 (C)藏族 (D)滿族。
7. 建有國家公園，行政區隸屬高雄市旗津區的南海島嶼是下列哪一群島？  
(A)東沙群島 (B)南沙群島 (C)西沙群島 (D)中沙群島。
8. 平原農業發達、人口密集。而中國的平原形成因素大多是下列哪一種營力？  
(A)地殼作用 (B)海洋侵蝕 (C)河流沖積 (D)冰河刻蝕。
9. 乾燥地區，水資源的爭奪亦引發衝突。土耳其在兩河流域上游地區所興築的水壩工程，會引起哪些國家不滿？  
(A)約旦、以色列 (B)沙烏地阿拉伯、科威特 (C)伊朗、阿富汗 (D)敘利亞、伊拉克。
10. 中國的人口問題根本上最嚴重的是下列哪一項？  
(A)人口數眾多 (B)人口密度高 (C)人口分布不均 (D)人口結構失衡。
11. 下列中國哪個地方，因開墾爭地使得湖泊、河道面積縮減，降低其調洪能力，使水患頻仍且嚴重？  
(A)長江中下游 (B)黃河中下游 (C)珠江下游 (D)淮河下游。
12. 土耳其的地理位置控制哪兩個海域之間的水道？  
(A)黑海、紅海 (B)紅海、地中海 (C)紅海、阿拉伯海 (D)黑海、地中海。
13. 南歐三大半島主要的氣候類型為何？  
(A)溫帶海洋性氣候 (B)溫帶地中海型氣候 (C)溫帶大陸性氣候 (D)溫帶季風氣候。
14. 下列哪個國家並不屬於中亞？(A)吉爾吉斯 (B)土庫曼 (C)哈薩克 (D)阿富汗。
15. 關於美洲地形的敘述，下列何者正確？  
(A)山脈呈南北縱走，且屬於同一山系 (B)北美西部為安地斯山脈，南美西部則為洛磯山脈  
(C)南美西側山脈縱走，東側則為平原區 (D)北美山脈延伸，地形高聳，平原狹窄。
16. 長江三峽大壩水利工程的主要功能為何？  
(A)供水、防洪及發電 (B)航運、防洪及發電 (C)供水、防洪及航運 (D)供水、航運及發電。
17. 關於消費，有社會學者主張，消費是一種炫耀性的階級宣告。新古典經濟觀，以效用最大化來解釋消費。馬克思主義者強調交換價值，主張交換價值優於使用價值。至於經濟地理學者則從消費端來觀察，認為全球經濟活動中的生產、設計、配送，與消費過程，所形成的相互關聯的系統稱為什麼？(A)時空收斂 (B)空間修補 (C)商品鏈 (D)世界體系。
18. 地理教師在帶領學生從事地理實察解說時，鼓勵學生發問和動手操作，是屬於「解說的基本要素」中的哪項？(A)正確 (B)組織 (C)表達 (D)參與。
19. 「臺灣堡圖」是 1904 年完成的臺灣實測地形圖，比例尺為 2 萬分之 1，是臺灣總督府進行土地調查的成果，請問該堡圖在法國列斐伏爾(Lefebvre)在 1974 年「空間的生產」一書中，所宣稱的空間三元辯證定義裡，是屬於哪一項？  
(A)空間實踐-spatial practice (B)空間的再現-representations of space  
(C)再現的空間-spaces of representations (D)以上皆非。

103 學年度南臺灣國民中學教師甄選命題策略聯盟筆試試題  
專門科目-地理

20. 在某人的田野調查日誌寫到：「聚落旁的空間，平時提供村民停放車輛或是農具機械之用，但是到了星期五的傍晚，整個樣子都變了，來自四面八方的攤販，佔滿了整個空地，熱鬧非凡，這個沒有名稱的夜市，就這樣過了一個星期又一個星期，一個月又一個月，一年又一年」，請問這個沒有名稱的夜市地景，在 1990 年代文化轉向後所發展的新文化地理學眼中，被稱為何種概念的地景落實？(A)無地方性 (B)空間修補 (C)地方芭蕾 (D)時空壓縮。
21. 高雄烏山頂泥火山自然保留區的設立目的，在於保護珍貴的泥火山地景與作用。請問，該自然保留區是位在台灣四大泥火山活動區的哪一處？  
(A)古亭坑背斜活動區 (B)高屏海岸平原活動區 (C)海岸山脈西南段活動區 (D)旗山斷層活動區。
22. 在紅外線衛星影像中，呈現紅色的是哪種地物？(A)水域 (B)工廠 (C)植物 (D)裸露土壤。
23. 清代客家民系入墾屏東平原，並建立以水稻耕作為主的維生方式，請問客家民系主要是在屏東平原哪一地帶發展？  
(A)沖積扇帶 (B)扇端湧泉帶 (C)沖積平原帶 (D)低濕沼澤帶。
24. 一般而言，從事質性研究所採用的深度（入）訪談法，主要是哪種型態的訪問法？  
(A)標準型 (B)結構型 (C)半結構型 (D)無結構型。
25. 下列哪一個地名，可以反映臺南市早期發展的地理形勢？  
(A)安平 (B)效忠里 (C)一鯤鯨 (D)熱蘭遮城。
26. 台灣北部及西北部在春季受高壓迴流影響，此時台灣北部及西北部的天氣為何？  
(A)晴朗 (B)雷電交加 (C)下雨伴隨強風 (D)霧。
27. 地下水含水層其水理特性類似明渠水流的是下列何者？  
(A)侷限含水層 (B)非侷限含水層 (C)受壓含水層 (D)重力含水層。
28. 下列哪種地形常在被動板塊邊緣(passive margin)地區見到？  
(A)火山 (B)大斷崖 (C)海溝 (D)褶皺山脈。
29. 屏東縣旭海至觀音鼻一帶的天然海岸，是依據什麼法令劃設成自然保留區？  
(A)文化資產保存法 (B)森林法 (C)野生動物保育法 (D)國家公園法。

※第30-32題為題組

下圖一為某縣預定開發道路的計畫圖。在道路開挖的過程中，棄土堆置常會產生景觀衝擊與環境災害的問題。



【圖一】



103 學年度南臺灣國民中學教師甄選命題策略聯盟筆試試題  
專門科目-地理

30. 當遊客站在觀景涼亭往對岸眺望時，甲、乙、丙、丁四處暫時棄土場何者最不容易被察覺到？  
(A)甲 (B)乙 (C)丙 (D)丁。
31. 甲、乙、丙、丁四處棄土場的上游集水區面積何者最小？何者最大？  
(A)甲、丙 (B)甲、丁 (C)乙、丙 (D)乙、丁。
32. 甲、乙、丙、丁四處暫時棄土場中，哪一處最不容易產生棄土沖刷的問題？  
(A)甲 (B)乙 (C)丙 (D)丁。
33. 根據報載，2014年4月1日某國北部發生芮氏規模8.2之強烈地震後，4月3日國際銅錠價格較前一個交易日上漲了1.22%，倫敦金屬交易市場的銅價每磅也上漲3美元。此一國家最可能為下列何者？  
(A)日本 (B)印度 (C)智利 (D)剛果。

※第34-35題為題組

表一為2011年美洲、非洲、歐洲和前蘇聯、亞洲和大洋洲等四個區域的初級能源消費結構表。

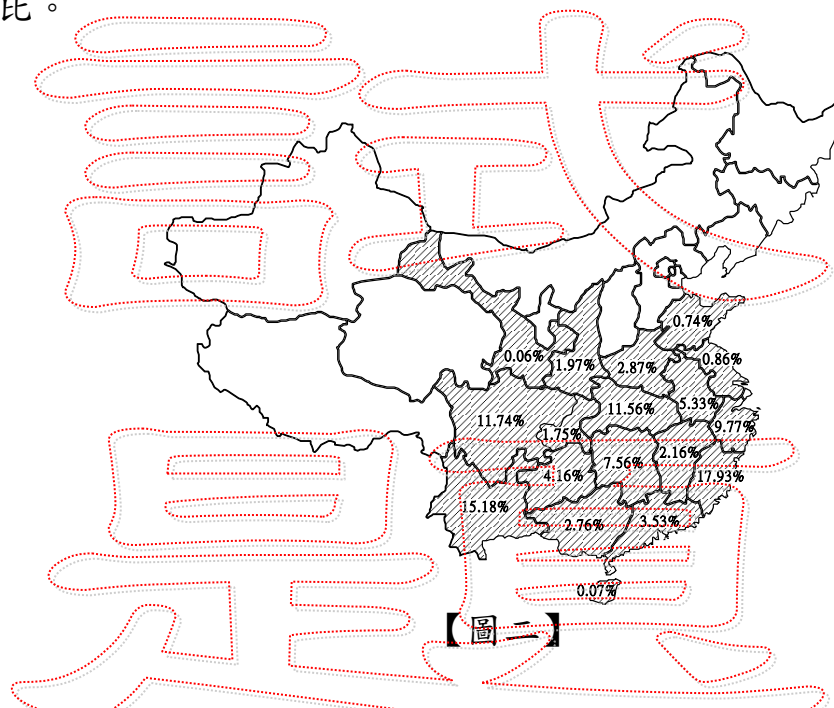
【表一】

| 區域 | 化石燃料發電 | 核能發電  | 水力發電  | 水力以外的<br>再生能源發電 | 合計     |
|----|--------|-------|-------|-----------------|--------|
| 甲  | 2800.4 | 216.9 | 335.8 | 62.7            | 3415.9 |
| 乙  | 2388.4 | 271.5 | 179.1 | 84.3            | 2923.4 |
| 丙  | 356.9  | 2.9   | 23.5  | 1.3             | 384.5  |
| 丁  | 5143.3 | 108.0 | 253.1 | 46.5            | 5550.9 |

34. 根據表中資訊推斷，甲至丁何者最可能為美洲？(A)甲 (B)乙 (C)丙 (D)丁。
35. 根據表中資訊研判，甲至丁中哪個區域的生態印跡可能最低？(A)甲 (B)乙 (C)丙 (D)丁。

※第36-37題為題組

圖二為2012年某種農作物產品在中國各省之生產分布，圖中數字顯示該省區此種農作物產品產量佔全國產量的百分比。



36. 此種農作物產品最可能下列何者？(A)棉花 (B)高粱 (C)大豆 (D)茶葉。
37. 由圖中各省之生產分布狀況推斷，在該種農作物產品的主要產區中，盛行的成土作用類型為何？  
(A)鈣化 (B)鐵鋁化 (C)鹽鹼化 (D)灰化。

103 學年度南臺灣國民中學教師甄選命題策略聯盟筆試試題  
專門科目-地理

38. 下列哪處湖泊的形成主因是源自於山岳冰河侵蝕形成之槽谷積水而成？  
(A)北美安大略湖 (B)東亞長白山天池 (C)中歐日內瓦湖 (D)東非維多利亞湖。
39. 澳洲約有一半的土地用以牧羊，並形成區域化的生產特色。第一類牧區係以天然草場放牧羊隻，自流井可供飲水；第二類牧區有部分人工草場，麥、羊兼營，也飼養肉牛；第三類牧區則使用機械和化肥進行農業經營，以人工種植草料畜養羊隻，也兼飼肉牛。上述牧羊業區域特色的形成，與下列哪項因素之間具有最直接的關連？  
(A)氣溫 (B)雨量 (C)技術 (D)市場。

※第40-41題為題組

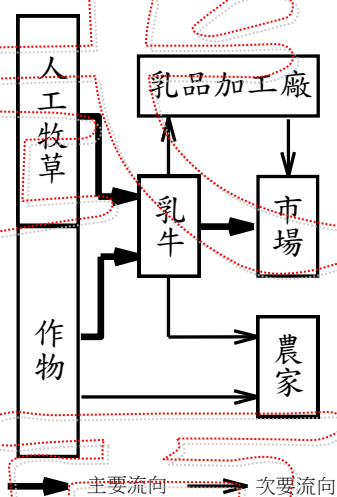
自地理學者張相文在1924年所發表的《佛學地理志》中提出秦嶺—淮河一線是中國重要的地理分界線後，秦嶺便成為日後區劃中國各類地理區時的重要參考基礎。請問：

40. 秦嶺是下列哪兩處地理區之間的主要分界？  
(A)黃土高原與四川盆地 (B)華北平原與黃土高原  
(C)四川盆地與長江中下游平原 (D)華北平原與長江中下游平原。
41. 秦嶺作為下列哪條地理界線的意義最為顯著？  
(A)副熱帶常綠闊葉林與暖溫帶針闊葉混合林之分界 (B)日均溫不小於 $10^{\circ}\text{C}$ 積溫 $7500^{\circ}\text{C}$ 之等值線  
(C)灰化土主要分布區與鈣化土主要分布區之分界 (D)冬麥區與春麥區之分界。
42. 1923年Harlan H. Barrows在美國地理學會的會長就職演說中，揭示了下列何種有關地理學內涵的論點？  
(A)地理學是區域規劃學 (B)地理學是人文生態學  
(C)地理學是空間經濟學 (D)地理學是政治社會學。
43. 索馬利亞長年內戰，國家制度無法運作，居民生活困頓。由於其航運區位優勢，而領海常有非法越界捕撈的漁船進入，導致以劫船勒贖維生的海盜猖獗。索馬利亞海盜活動範圍主要係扼守了下列哪條國際水道航線必經之海域，故海盜事件屢引發國際關注？  
(A)巴拿馬運河 (B)麻六甲海峽 (C)蘇伊士運河 (D)麥哲倫海峽。

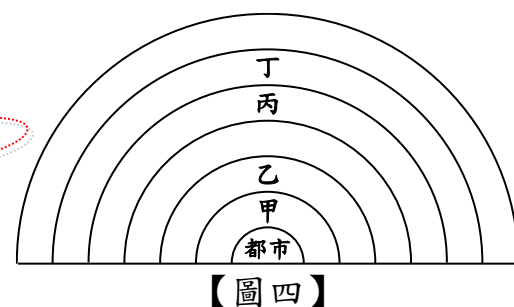
※第44-45題為題組

圖三為某種農業類型活動形式的示意圖。

44. 近期以來，圖三所代表之農業類型在美國境內的區位分布也擴散至西南部與南部地區，此種變化主要與下列哪項因素關連最為密切？  
(A)全球暖化效應趨緩 (B)冷藏運輸條件改善  
(C)國際市場價格平穩 (D)農業檢疫標準提高



【圖三】



【圖四】

45. 圖四為邱念農業區位理論的農業圈示意圖，圖三代表的農業類型最可能出現於圖四中哪個圈帶？  
(A)甲 (B)乙 (C)丙 (D)丁。



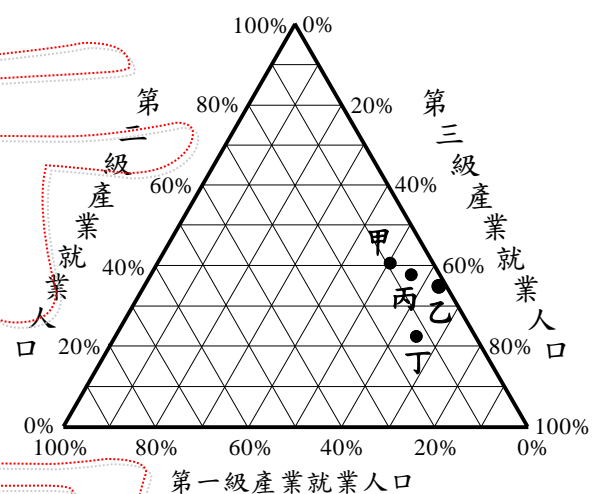
103 學年度南臺灣國民中學教師甄選命題策略聯盟筆試試題  
專門科目-地理

※第46-48題為題組

圖五顯示2012年臺灣北、中、南、東四大區域各級產業就業人口組成結構，表三則為同年度四大區域人口的年齡組成。

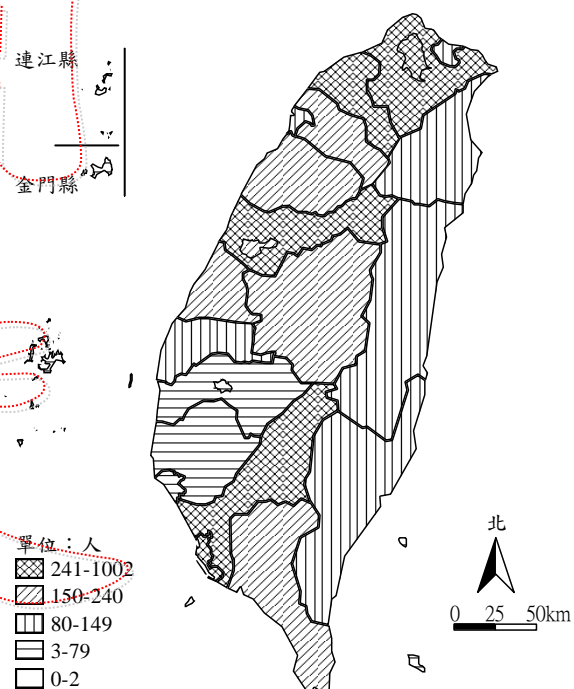
【表三】

| 區域 | 子     | 丑     | 寅     | 卯     |
|----|-------|-------|-------|-------|
| 幼年 | 15.4% | 14.0% | 14.7% | 13.6% |
| 壯年 | 73.7% | 72.8% | 72.4% | 73.5% |
| 老年 | 10.9% | 13.2% | 12.9% | 12.9% |



【圖五】

46. 下列有關圖五和表三中區域代號與四大區域的對應關係，何者正確？  
(A)北部區域：甲、丑 (B)中部區域：乙、子  
(C)南部區域：丙、卯 (D)東部區域：丁、寅。
47. 圖五中哪個區域最可能以石料、骨材與水泥礦採製、寶石加工、觀光休閒、族群手工藝品製作為其地方產業發展之特色？  
(A)甲 (B)乙 (C)丙 (D)丁。
48. 根據表三之資料研判，表中哪個區域之自然增加與社會增加最可能均為正值？  
(A)子 (B)丑 (C)寅 (D)卯。
49. 圖六顯示2006年至2010年某種傳染病在臺灣各縣、市的本土病例分布，根據其分布特徵研判，此種傳染病最可能經由下列何種途徑傳染？  
(A)飛沫傳染 (B)蟲媒傳染 (C)血液傳染 (D)食物傳染。



【圖六】

50. 清代文人曾在見過今日臺灣某座國家公園內的自然景觀後，寫下「造化鍾奇構，崇岡湧沸泉；怒雷翻地軸，毒霧撼崖巔。碧澗松長槁，丹山草欲燃。蓬瀛遙在望，煮石迓神仙。」的詩句。此座國家公園最可能是下列何者？  
(A)雪霸國家公園 (B)玉山國家公園  
(C)太魯閣國家公園 (D)陽明山國家公園。