

簽 於 學生事務處住宿服務組

日期：115/01/05

主旨：檢陳本校114學年度第1學期學生宿舍服務暨輔導委員會議紀錄，謹請核示。

說明：

一、旨揭會議業於114年12月24日（星期三）下午1時30分召開完竣。

二、會議由洪副校長滉祐主持，各單位及學生代表應出席20人，實到13人，詳如簽到表。

擬辦：奉核可後，以電子郵件通知與會人員及相關單位，並公告於學生宿舍資訊網。

會辦單位：

決行層級：第一層決行

奉核後會議紀錄請補紀錄者

學務處 吳子雲

主任秘書 夏滄琪

承辦單位

會辦單位

決行

幹事員 張紀宜
0105/1050

組長 林正韜
0105/11500

秘書 陳怡諭
0105/1630

學生事務處 黃文理(甲)
學生事務處 黃文理(甲)
0106/0915

敬陳銘張
0107/1620
副校長 洪滉祐

校長 林翰謙
0107/1650



國立嘉義大學 114 學年度第 1 學期學生宿舍服務暨輔導委員會

會議紀錄

時間：114 年 12 月 24 日（星期三）下午 1 時 30 分

地點：蘭潭校區行政中心 4 樓第 4 會議室

主席：洪副校長滉祐

出席人員：如簽到單

紀錄：張紀宜

壹、主席致詞（略）

貳、宣讀上次會議提案決議及執行情形

決定：洽悉，同意備查。

參、114 學年第 1 學期學生宿舍工作報告

一、賢德樓新建宿舍

- (一) 114 年 8 月 7 日辦理「賢德樓學生宿舍廚房系統櫃採購案」驗收。
- (二) 114 年 8 月 21 日辦理「賢德樓宿舍冷氣 IC 卡自動儲值機」驗收。
- (三) 114 年 8 月 26 日辦理共同供應契約「一對一分離式冷氣」及「賢德樓學生宿舍冷氣設備額外項採購案」驗收。
- (四) 114 年 8 月 30、31 日辦理大學部新生入住事宜。
- (五) 114 年 9 月 8 日總務處資產管理組公告賢德樓 1、2 樓店面第 3 次租賃。
- (六) 114 年 10 月 7 日召開「賢德樓剪綵及啟用典禮第 1 次籌備會議」。
- (七) 114 年 10 月 13 日召開 101、103 及 104 店面租賃評審會議。
- (八) 114 年 10 月 20 日召開 102 店面租賃評審會議。
- (九) 114 年 11 月 11 日舉行「賢德樓剪綵及啟用典禮」

二、新世代學生住宿環境提升計畫

- (一) 114 年 8 月 4 日參加「民雄校區學生宿舍綠園二舍耐震補強工程委託設計監造案」設計前討論會議。
- (二) 114 年 8 月 25 日參加「蘭潭校區學生宿舍五、六舍耐震補強工程」114 年 8 月份工程進度會議。
- (三) 114 年 8 月 26 日完成民雄校區綠園二舍寢室床組翻新工程驗收。
- (四) 114 年 9 月 5 日參加「民雄校區學生宿舍綠園二舍耐震補強工程委託設計監造案」設計前討論會議。

- (五) 114 年 9 月 9 日參加「民雄校區學生宿舍綠園一舍及餐廳公共空間整修工程」暨「民雄校區學生宿舍綠園一舍頂樓防水工程」協調會。
- (六) 114 年 10 月 3 日參加「民雄校區綠園一舍工程進度」協調會。
- (七) 114 年 10 月 8 日參加「民雄校區綠園二舍耐震補強基本設計」會議。
- (八) 114 年 10 月 27 日參加教育部工程施工查核小組至民雄校區綠園一舍現場會勘及查核後會議。
- (九) 114 年 11 月 18 日參加「民雄校區學生宿舍綠園二舍耐震補強工程委託設計監造案」細部設計審查會議。

三、一般住宿行政工作

- (一) 114 年 8 月 11 日公告 114 學年度新生學生宿舍報到程序及注意事項、宿舍常見問題集、住宿契約、住宿公約。
- (二) 114 年 8 月 30、31 日各校區宿舍辦理大學部新生入住事宜，並於 9 月 6 日、7 日辦理舊生及進修部學生入住。
- (三) 宿舍活動
 - 1. 114 年 8 月 31 日蘭潭校區學生宿舍辦理「新生之夜」活動。
 - 2. 114 年 8 月 31 日新民校區明德樓學生宿舍辦理「宿規爭霸戰：新生挑戰賽」活動。
 - 3. 114 年 9 月 21 日蘭潭校區學生宿舍辦理「宿舍闖關 x 不一樣的生活」活動。
 - 4. 114 年 10 月 1 日民雄校區學生宿舍辦理『「點」亮中秋，「香」遇嘉大』活動。
 - 5. 114 年 11 月 5、6 日蘭潭校區學生宿舍辦理「聖靈小鎮：萬聖節鬼屋」活動。
 - 6. 114 年 11 月 17 日至 114 年 12 月 10 日辦理「湯圓任務·聖誕暖心大作戰」活動。
 - 7. 114 年 12 月 3 日林森宿舍辦理「甜蜜溫馨小湯圓」活動。
 - 8. 114 年 12 月 8 日民國路進德樓學生宿舍辦理「耶誕冬至晚會」活動。
 - 9. 114 年 12 月 3 日至 12 月 25 日民雄校區學生宿舍辦理『114 學年度民雄宿舍冬至聖誕節「Supernova」活動』活動。
- (四) 114 年 10 月 9 日召開住宿服務組組內會議。
- (五) 114 年 10 月 21 日辦理住宿服務組專案組員面試。
- (六) 114 年 12 月 17 日參加「115 年度學生宿舍清潔維護」採購評選會議。
- (七) 114 年 12 月 18 日參加「115 年度賢德樓（學生宿舍及招商空間）管理

勞務委外」採購評選會議。

四、各宿舍工作報告

(一)各學生宿舍例行工作報告請掃描下方 QR CODE

(二)學生宿舍用水用電度數比去年同期多的說明：

- 1.民雄宿舍 12 月用水度數較去年同期為多，為綠園二舍 10 噸的水塔浮球開關故障造成漏水。
- 2.民國路進德樓宿舍：
 - (1)用水度數：9 月份頂樓 405 房自來水管破裂所致、10 月份及 11 月份學生人數比同期增加所致(蘭潭五舍整修，蘭潭學生 155 人移至進德樓宿舍)。
 - (2)用電度數：11 月份同學離開宿舍未關電器用品(如電燈等)。
- 3.林森宿舍 9 月用水度數較去年同期為多，為頂樓自來水管路因颱風受損斷裂漏水所致。



肆、提案討論

提案一

提案單位：學生事務處住宿服務組

案由：訂定本校新民校區賢德樓學生宿舍寒暑假收費標準，詳如附件一，提請討論。

說明：

- 一、為因應學生寒暑假於賢德樓住宿需求，擬訂定賢德樓寒暑假包月制及選天制收費標準。
- 二、賢德樓寒暑假包月制收費標準係參照新民校區明德樓之學期價格與寒暑假包月制價格之比例計算；賢德樓寒暑假選天制收費標準係參照新民校區明德樓之學期價格與寒暑假選天制價格之比例計算。
- 三、本案業經 114 學年度第 1 學期第 1 次學生宿舍宿聯會會議通過。

決議：照案通過。

提案二

提案單位：學生事務處住宿服務組

案由：擬於本校「宿舍管理規則」附件一第六點之後增訂學期中中途入住之住宿費計算，提請討論。

說明：

- 一、為使學期中中途入住之收費有所準據，並確保收費之公平性，擬增訂相關計費機制。
- 二、為促進境外及本地短期生至本校交流，爰對於短期實習生、交流生之住宿費以更具彈性的依月數/日數比例計算，而一般境外生、交換生有學位需求，通常於本校就讀整個學期，所以應比照一般生之比例計算。

決議：修正後通過。

伍、臨時動議（無）

陸、主席結論（略）

柒、散會（下午 2 時 15 分）

國立嘉義大學 114 學年度第 1 學期

學生宿舍服務暨輔導委員會議各宿舍工作報告

一、學生宿舍工作報告

(一) 住宿現況

製表日期：114 年 12 月 15 日

	舍別	可供 床位	113-1 住宿率(人數)	113-2 住宿率(人數)	114-1 住宿率(人數)
蘭潭 宿舍	一舍	104/11 4 年 9 月改男 生入住 後(115)	41.3%(43)	38.5%(40)	82.6%(95)
	二舍	136/11 4 年 9 月整頓 後(132)	92.6%(126)	94.4%(119)	57.6%(76)
	三舍	586/11 4 年 9 月整頓 後(576)	91.8%(538)	87.7%(514)	88%(507)
	五舍	458	60.3%(276)	56.8%(260)	0%(工程施工)
	六舍	331/11 4 年 9 月整頓 後(326)	87.3%(289)	84.9%(281)	90.2%(294)
	合計	1,149	78.8%(1272)	75.2%(1214)	84.6%(972)
民雄 宿舍	一舍男	427 (改 建後 313)114 年 9 月 改建後 (279)	89.5%(280)	86.6%(271)	95.7%(267)
	一舍女	200 (改 建後 142)114 年 9 月 改建後 (95)	94.4%(134)	99.3%(141)	68.4%(65)
	二舍	656114 年 9 月 改建後 (451)	84.3%(553)	80%(525)	96.9%(437)
	合計	1,283 (1111) 年 9 月 改建後 (825)	87%(967)	84.3%(937)	93.2%(769)
新民 明德樓 宿舍	男舍	166	83%(138)	83%(138)	73.4%(122)
	女舍	190	100%(195)	100%(192)	39.6%(79)
	合計	356	93%(333)	92%(330)	56.4%(201)

林森宿舍	明德齋	206	62.1(128)	57.8%(119)	58.7%(121)
新民 賢德樓 宿舍	男舍	150	-	-	81%(121)
	女舍	194	-	-	70%(135)
	合計		-	-	74%(256)
進德樓 宿舍	男舍	290	68%(153)	70%(156)	86%(248)
	女舍	109	75%(131)	71%(124)	76%(83)
	合計	399	71%(284)	70%(280)	83%(331)

說明：蘭潭二舍研究生保留大部分空房以因應大一女爆床、境外生入住以及床位調度。

(二) 收支 (114 學年度第 1 學期)

製表日期：114 年 12 月 15 日

宿舍別	蘭潭宿舍		民雄宿舍		新民 明德樓宿舍		新民 賢德樓宿舍		林森宿舍		進德樓宿舍	
項目	收入	支出	收入	支出	收入	支出	收入	支出	收入	支出	收入	支出
實收金額	7,659,307		7790000		769,499		5,199,334		726,200		3,570,420	
就學貸款	499,950		736000		736,000		742,000		16,200		200,900	
宿網費用		403,500		305,700		81,200		102,400		40,900		136,100
攤還		1,698,450		1,029,522		0		0		438,266		171,117
重置費用 (10% 收入)		815,925		852,600		150,549		594,133		74,240		377,132
業務費		4,135,913		4,822,249		1,459,012		4,865,881		725,039		2,820,976
合計	8,159,257	7,053,788	8,526,000	7,010,071	1,505,499	1,459,012	5941,334	5,562,414	742,400	1,276,825	3,771,320	3,505,325
結餘	7,659,307		1,515,929		46,487		378,920		-534,425		265,995	

備註：1. 單位：元。各項收支統計至 114 年 12 月 15 日止。

2. 業務費包含人事費、水費、電費、維修費、文具設備費等。

(三) 維修工作(114 年 6 月~12 月)

製表日期：114 年 12 月 15 日

	蘭潭宿舍	民雄宿舍	新民明德樓宿舍	新民賢德樓宿舍	林森宿舍	進德樓宿舍
--	------	------	---------	---------	------	-------

項目	件數	金額	件數	金額	件數	金額	件數	金額	件數	金額	件數	金額
水電	109	464,259	101	141,050	42	95,928	1	0	12	19,190 (部分自修)	49	50,979
木工	97	775,277	2	13,410	167	109,150	0	0	10	自修	12	4,500
冷氣	55	204,388	18	25,000	21	22,300	8	0	12	47,600	25	39,950
飲水機	24	130,840	3	16,500	0	0	2	0	7	3,500	7	26,700
廁所	56	55,318	1	7,500	23	6,900	9	0	7	18,000	15	13,600
浴室	80	110,119	1	3,000	48	11,800	7	0	9	自修	23	38,500
門禁系統	8	37,980	4	11,922	5	7,910	1	0	4	5,040	5	8,000
監視器	5	47,320	1	4,920	0	0	5	0	4	1,050	5	8,650
鋁門窗	32	163,950	1	4,725	15	8,348	6	0	7	自修	1	3,255
其他	85	773,264	7	150,907	13	38,880	44	3,500	16	88,375	27	409,599
合計	551	2,762,715	139	378,934	334	202,981	83	3,500	88	182,755	169	603,733

備註：1. 其他類包含(家電類、緊急逃生燈、冷氣遙控器、營造)、廁所(大多包含電燈、馬桶漏水、地板阻塞...)、浴室(大多包含蓮蓬頭、洗手台、置物架、水龍頭、電燈...)。

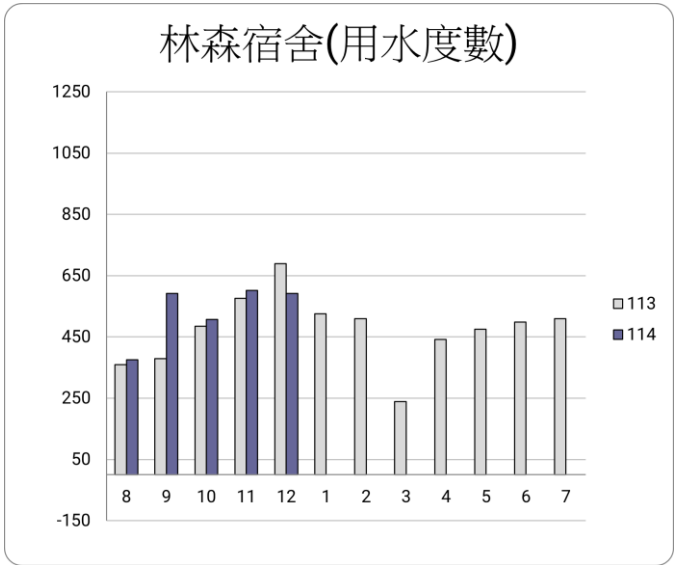
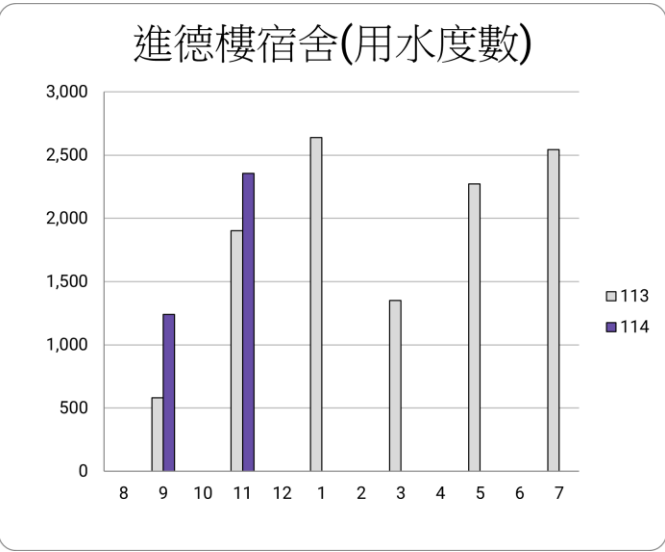
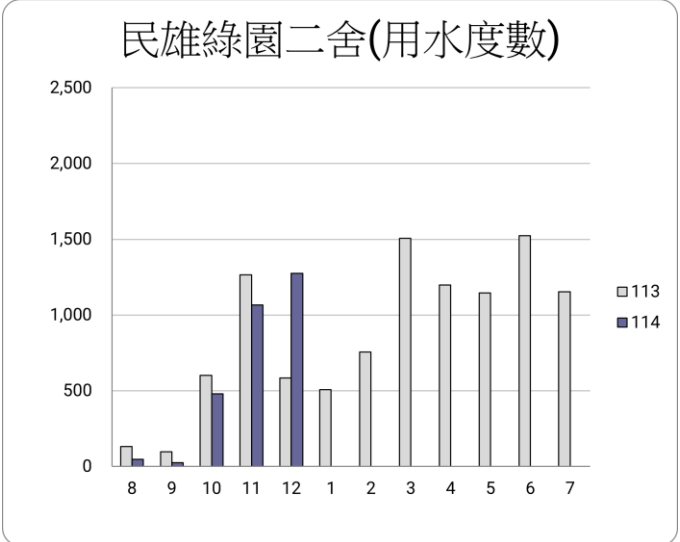
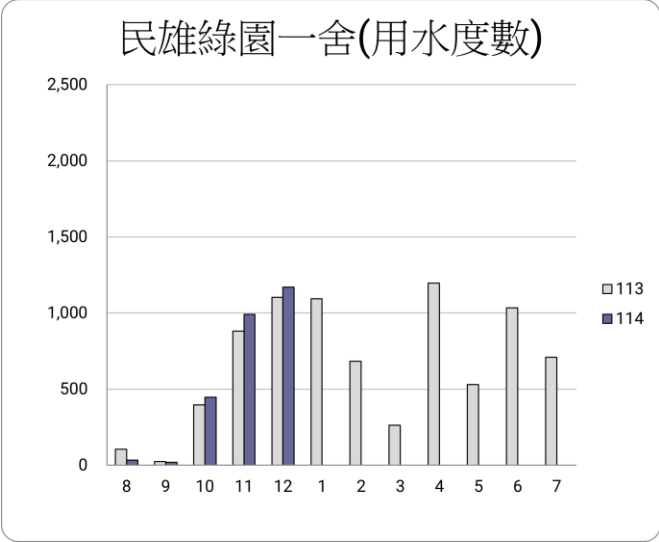
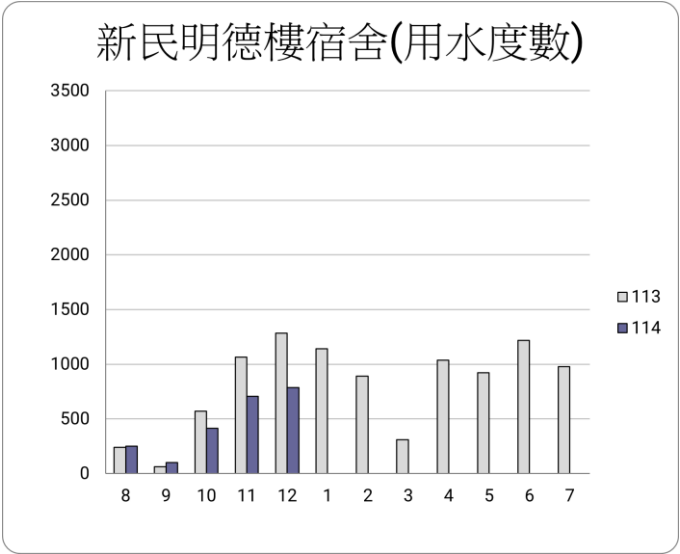
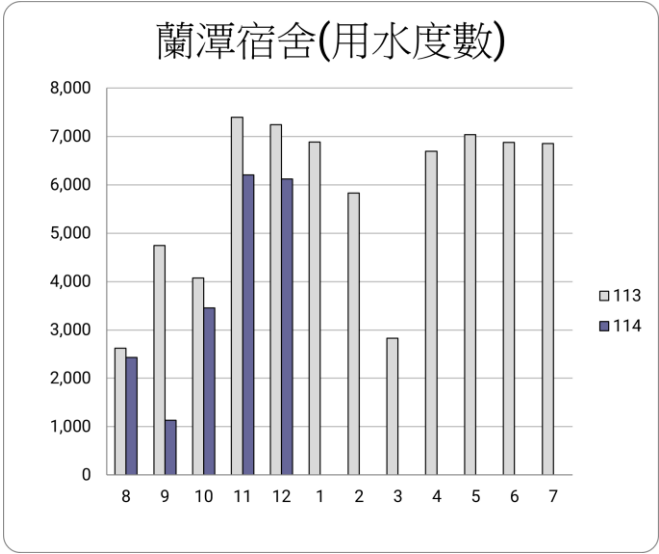
2. 賢德樓維修大部份是保固處理和自行修理。

(四) 宿舍用水度數資料(114 年 6 月～12 月)

製表日期：114 年 12 月 15 日

宿舍別	蘭潭宿舍		新民明德樓宿舍		新民賢德樓宿舍	民雄綠園一舍		民雄綠園二舍		進德樓宿舍		林森宿舍	
月	113 年	114 年	113 年	114 年	114 年	113 年	114 年	113 年	114 年	113 年	114 年	113 年	114 年
1	7,044	6,884	1,604	1,141	0	658	1,093	1,833	506	2,778	2,639	501	525
2	6,708	5,833	806	892	0	913	683	1,301	756			489	510
3	3,324	2,829	150	309	7	227	263	249	1,506	1,614	1,352	229	239
4	7,129	6,691	1,171	1,037	0	1,006	1,196	1,578	1,197			441	442
5	6,955	7,040	1,027	921	1274	842	531	1,420	1,146	2,205	2,273	505	475
6	7,905	6,876	1,218	1,218	0	1,164	1,035	1,662	1,524			547	498
7	7,725	6,859	1,160,	978	14	1,069	709	1,691	1,153	2,579	1,242	519	510
8	2,621	2,428	239	250	0	106	34	133	48			359	376
9	4,748	1,132	61	102	205	25	19	98	24	581	2,357	379	592

10	4,078	3,456	569	414	0	398	448	602	479			485	507
11	7,400	6,206	1,064	707	1111	881	991	1,265	1,066	1,904		576	602
12	7,243	6,120	1,284	785	0	1,104	1,170	585	1,274			689	592

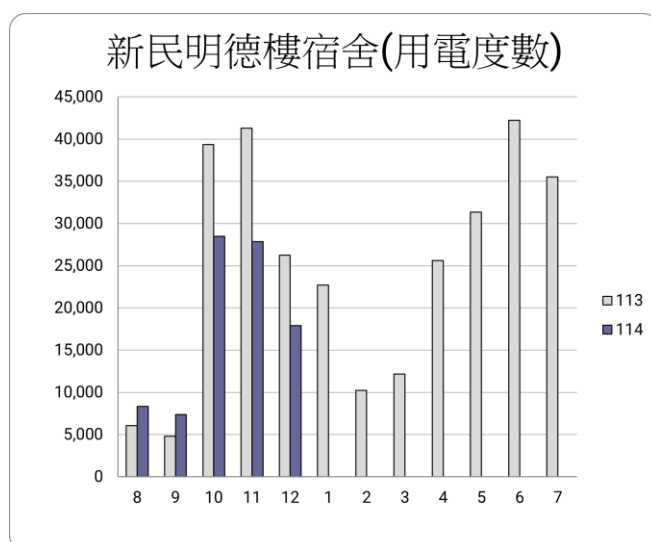
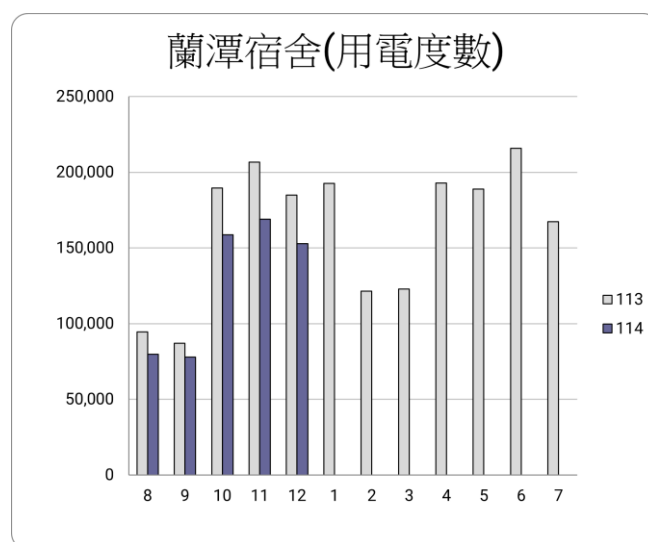


(五) 宿舍用電度數資料(114 年 6 月～12 月)

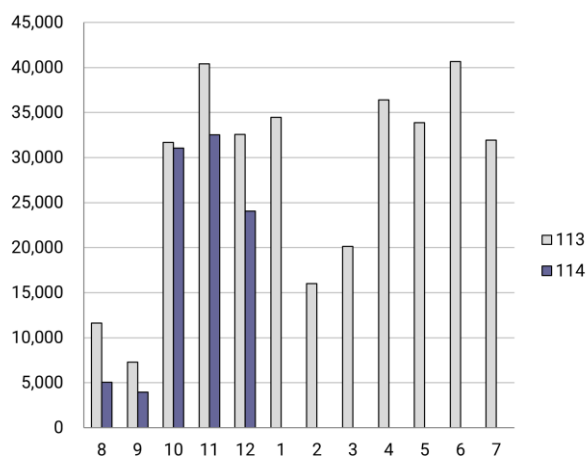
製表日期：114 年 12 月 15 日

宿舍別	蘭潭宿舍		新民明德樓宿舍		新民賢德樓宿舍	民雄綠園一舍		民雄綠園二舍		進德樓宿舍		林森宿舍	
月	113 年	114 年	113 年	114 年	114 年	113 年	114 年	113 年	114 年	113 年	114 年	113 年	114 年
1	206,400	192,720	23,360	22,720	0	33,273	34,475	39,790	51,939	5,760	4,294	8,765	9,140
2	159,240	121,440	14,400	10,240	16,880	25,499	16,016	30,241	21,507	56,063	57,293	8,628	8,980
3	138,480	122,880	11,200	12,160	10,800	20,675	20,142	26,545	27,697	4,800	4,000	5,182	6,876
4	218,640	192,960	25,600	25,600	11,920	33,920	36,423	48,854	52,900	42,986	44,685	8,632	11,114
5	211,800	188,880	38,080	31,360	12,240	40,665	33,895	45,277	45,050	5,120	4,640	15,260	12,732
6	231,480	215,760	40,320	42,240	12,720	43,763	40,672	46,466	49,573	70,999	66,156	17,173	16,748
7	208,320	167,280	36,800	35,520	12,640	37,675	31,961	44,089	35,352	5,040	4,960	16,543	13,506
8	94,680	79,920	6,080	8,320	13,600	11,608	5,073	18,289	7,401	56,997	50,093	12,600	9,580
9	87,120	78,000	4,800	7,360	6,480	7,277	3,977	11,675	6,686	4,320	3,680	13,054	12,770
10	189,720	158,640	39,360	28,480	61,280	31,696	31,036	37,315	39,332	40,763	52,987	16,151	15,986
11	206,640	169,080	41,280	27,840	65,680	40,396	32,545	49,383	42,319	5,200	5,520	15,629	14,946
12	184,920	152,760	26,240	17,920	64,960	32,567	24,067	43,538	36,379	72,028	86,173	10,070	8,604

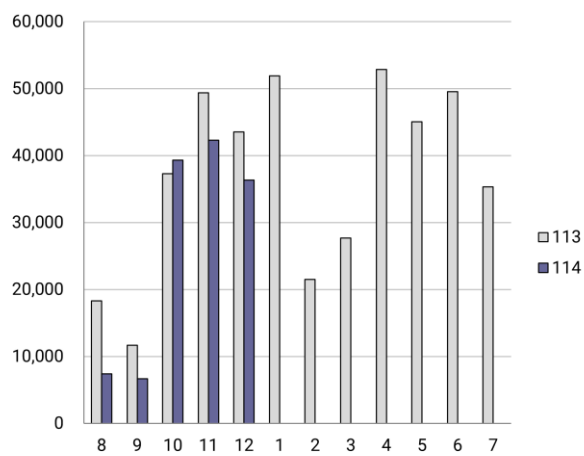
備註：賢德樓 2 月到 8 月為臨時用電 9 月正式用電



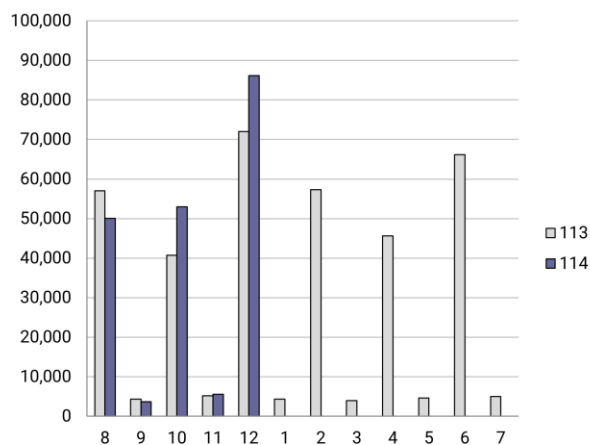
民雄綠園一舍(用電度數)



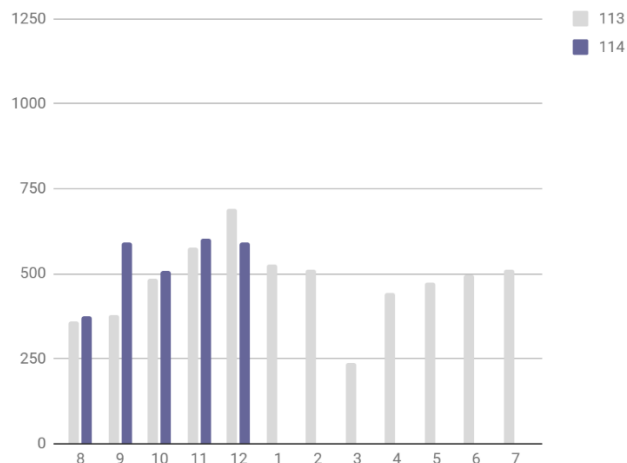
民雄綠園二舍(用電度數)



進德樓宿舍(用電度數)



林森宿舍(用水度數)



(六) 已完成工作

製表日期：114 年 12 月 15 日

蘭潭宿舍

月份	工作項目
6 月	1.辦理暑假住宿管理。 2.進行暑假公共區域、寢室設施全面檢修整備。 3.進行冷氣機、電風扇檢修及清洗。 4.114 學年度研究所新生床位登記與分配作業。 5.114 學年度進修學士班新生住宿申請作業。 6.114 學年度新生放棄床位登記作業。
7 月	1.完成 114 學年度第 1 學期住宿生床位登記與分配作業。 2.檢核 114 學年度第 1 學期新、舊生繳費資料及建檔。 3.進行暑假公共區域、寢室設施全面檢修整備。 4.宿舍全面實施消毒。

	5.辦理 114 學年度研究所新生進住(遞補)作業。 6.完成水塔清洗與化糞池抽取。
8 月	1.114 學年度新生進住工作協調會 2.辦理新生進住報到作業與新生法規講習晚會。 3.辦理舊生進住(遞補)作業。 4.辦理健康寢室宣導與受理申請。
9 月	1.維護第 2 階段繳費名單。 3.辦理暑期保證金退費作業。 4.辦理更換寢室作業。 5.辦理 114 學年宿舍自治委員遴選事宜。 6.114 蘭潭宿舍防災演練。 7.登革熱預防消毒作業。 8.114 年度自治委員遴選作業。
10 月	1.完成宿舍財產盤點。 2.校對就貸名冊資料。 3.檢核 114 學年第 1 學期新、舊生繳費資料及建檔。 4.辦理 114 學年度第 1 學期緊急疏散演練。 5.辦理宿舍普查。
11 月	1.完成宿舍經費相關報表會計關帳作業。 2.檢核 114 學年度第 1 學期住宿資料。
12 月	1.進行寒假公共區域、寢室設施檢修整備。 2.進行冷氣機、電風扇檢修及清洗。 3.寒假住宿受理作業。 4.完成 114-1 住宿費用催繳作業。

民雄宿舍

月份	工作項目
6 月	1.辦理 113 學年暑假個人住宿申請登記及進住作業公告及受理作業。 2.辦理 113 學年度第 2 學期末關舍、離舍及公共水電費收取公告及受理作業。 3.辦理 114 學年度研究生床位申請抽籤作業公告及住宿抽籤、名單公告、登記作業。 4.24 日綠園二舍寢室內部整修開工。 5.25 日綠園一舍改善公共空間工程開工。 6.26 日綠園一舍頂樓防水工程施工協調會。 7.辦理宿舍安全檢查。
7 月	1.辦理暑假住宿進住及管理。 2.114 學年度第 1 學期舊生繳費資料及建檔。 3.受理 114 學年度研究生新生床位候補作業。 4.綠園一舍頂樓防水工程開工。 5.進行期末公共水電費未繳同學實施催繳。

	6.辦理宿舍安全檢查。
8 月	1.受理舊生登記 114 學年度新生床位之候補。 2.受理 114 新生放棄床位登記作業。 3.檢核 114 學年度第 1 學期新、舊生繳費資料及建檔。 4.辦理綠園二舍 2~5 樓寢室設備換裝完工及驗收。 5.綠園二舍走廊、內外公共區域病毒消毒，及宿舍外周圍公共區域蚊蟲消毒。 6.進行期末公共水電費未繳同學實施催繳。 7.辦理宿舍安全檢查。
9 月	1.辦理 114 學年度新、舊生進住。 2.辦理 114 學年第 1 學期『緊急疏散演練』。 3.辦理 114 學年第 1 學期宿舍普查。 4.進行期末公共水電費、暑住費未繳同學實施催繳。 5.5 日民雄校區學生宿舍綠園二舍及耐震補強工程」會議。 6.辦理宿舍安全檢查。
10 月	1.辦理宿舍『中秋節』活動。 2.維護第 2 階段繳費名單。 3.進行宿舍期末公共水電費、住宿費未繳同學實施催繳。 4.辦理宿舍安全檢查。 5.27 日教育部查核綠園一舍及餐廳公共空間改善。
11 月	1.宿舍財產盤點。 2.校對就貸名冊資料。 3.辦理宿舍安全檢查。 4.18 日綠園二舍耐震補強細部設計會議。
12 月	1.辦理宿舍聖誕節『宿宿宿宿 Supernova』活動。 2.公告 114 學年度寒假住宿之相關事項與受理申請作業。 3.結算 114-1 住宿生水電個人負擔金額。 4.檢核 114 學年第 2 學期住宿資料。 5.辦理會計關帳作業。 6.辦理宿舍安全檢查。

新民明德樓宿舍

月份	工作項目
6 月	1.暑假住宿相關事項與受理作業。 2.辦理 113 學年度第 2 學期水電費收費。 3.召開 113-2 關舍工作協調會，完成暑假前關舍準備。 4.辦理期末關舍、離舍及暑假進住作業。
7 月	1.辦理暑假住宿及管理。 2.進行暑假公共區域、寢室設施全面檢修整備。 3.冷氣機及吊扇檢修及清洗。 4.年度化糞池抽取。

8 月	1.暑假住宿管理。 2.檢核 114 學年度第 1 學期新、舊生繳費資料及建檔。 3.進行暑假公共區域、寢室設施全面檢修整備。 4.辦理暑期離宿檢查作業。 5.宿舍全面實施消毒。 6.召開 114 學年度入住報到工作協調會。
9 月	1.辦理 114 學年度進住報到作業。 2.檢核 114 學年度第 1 學期新、舊生繳費資料及建檔。 3.辦理新生法規晚會。 4.辦理緊急疏散演練。 5.宿舍更換寢室作業。
10 月	1.完成宿舍財產盤點。 2.校對就貸名冊資料。 3.檢核 114 學年第 1 學期新、舊生繳費資料。 4.辦理宿舍管理與普查。
11 月	1.辦理自治委選舉。 2.召開耶誕晚會籌備會議。 3.進行宿舍期末公共水電費、住宿費未繳同學實施催繳。
12 月	1.公告寒假住宿之相關事項與受理申請作業。 2.受理寒假住宿申請作業。 3.結算 114-1 住宿生水電個人負擔金額。 4.辦理耶誕冬至活動。 5.辦理會計關帳作業。 6.檢核 114 學年第 2 學期住宿資料。

新民賢德樓宿舍

月份	工作項目
6 月	賢德樓入住準備。
7 月	1.冷氣安裝。 2.床簾安裝。 3.茶水間流理台安裝。 4.水電安裝。 5.寢室床組瑕疵處理。 6.消防感應器維修。 7.WI-FI 安裝。 8.曬衣架安裝。 9.賢德樓入住準備。
8 月	1.工作人員與學生事務長和副學務長會議。 2.茶水間流理台驗收。 3.冷氣儲值機安裝。 4.大廳和辦公室飲水機安裝完成。

	5.賢德樓入住準備。
9 月	1.9 月 8 日法規晚會。 2.9 月 16 日第一次換寢。 3.9 月 24 日逃生演練。
10 月	1.處理電梯和消防檢查的設備。 2.準備綠建築會勘相關物品和事宜。 3.賢德樓拍片事宜。
11 月	1.受理開放私聘清潔人員或直系家人進宿舍協助清潔申請。 2.11 月 11 日賢德樓啟用典禮。
12 月	1.12 月 4 日第二次換寢。 2.12 月 8 日開始受理平日離宿申請。

林森宿舍

月份	工作項目
6 月	1.辦理暑假住宿管理。 2.進行暑假公共區域、寢室設施全面檢修整備。 3.辦理期末關舍、離舍相關作業規定。 4.完成 114 學年度研究所新生床位登記與分配作業。
7 月	1.暑假住宿管理。 2.進行暑假公共區域、寢室設施全面檢修整備。 3.宿舍全面實施消毒。 4.辦理 114 學年度研究所新生進住(遞補)作業。 5.進行冷氣機、吊扇檢修及清洗。
8 月	1.檢核 114 學年度第 1 學期新、舊生繳費資料及建檔。 2.進行 113-2 宿舍期末公共水電費及冷氣費未繳同學實施催繳。 3.進行暑假公共區域、寢室設施全面檢修整備。 4.宿舍全面實施消毒。
9 月	1.召開 114 學年度新生進住工作協調會。 2.辦理宿舍管理與普查。 3.辦理暑期保證金退費作業。 4.檢核 114 學年度第 1 學期新、舊生繳費資料及建檔。 5.辦理新生進住報到作業與新生法規講習。 6.完成 114 學年度第 1 學期住宿生床位登記與分配作業。 7.辦理舊生進住(遞補)作業。 8.辦理緊急疏散演練。
10 月	1.辦理宿舍管理與普查。 2.完成宿舍財產盤點。 3.校對就貸名冊資料。 4.檢核 114 學年第 1 學期新、舊生繳費資料及建檔。

11 月	1.宿舍管理與普查。 2.114 學年度寒假住宿之公告與受理作業。 3.完成宿舍經費相關報表會計關帳作業。 4.檢核 114 學年度第 2 學期住宿資料。
12 月	1.辦理寒假住宿管理。 2.結算 114-1 住宿生水電個人負擔金額。 3.公告寒假住宿之相關事項與受理申請作業 4.進行寒假公共區域、寢室設施全面檢修整備。 5.辦理聖誕節與冬至活動。

民國路進德樓宿舍

月份	工作項目
6 月	1.辦理 113 學年度第 2 學期暑假離舍離宿及暑假住宿入住之相關事項。 2.進行公共區域、寢室設施檢修。 3.進行暑假宿舍清潔。 4.檢核 113 學年度第 2 學期住宿繳費資料。 5.寒假住宿管理。 6.完成 113 學年度研究所新生床位登記與分配作業。
7 月	1.暑假住宿管理。 2.進行暑假公共區域、寢室設施全面檢修整備。 3.進行暑假公共區域、寢室設施全面檢修整備。 4.辦理 114 學年度研究所新生進住(遞補)作業。 5.進行冷氣機、電風扇檢修及清洗。
8 月	1.暑假住宿管理。 2.檢核 114 學年度第 1 學期新、舊生繳費資料及建檔。 3.進行暑假公共區域、寢室設施全面檢修整備。 4.宿舍全面實施消毒。 5.召開 114 學年度入住報到工作協調會。 6.辦理 114 學年度大學日間部大一新生進住報到作業。
9 月	1.辦理暑期離宿檢查作業。 2.檢核 114 學年度第 1 學期新、舊生繳費資料及建檔。 3.辦理 114 學年度進修學士班、碩博班進住報到作業。 4.辦理宿舍管理與普查。 5.完成 114 學年度第 1 學期住宿生床位登記與分配作業。 6.辦理舊生進住(遞補)作業。 7.辦理新住民講習。 8.辦理緊急疏散演練。
10 月	1.辦理自治委選舉。 2.檢核 114 學年第 1 學期新、舊生繳費資料。
11 月	1.校對就貸名冊資料。 2.召開耶誕晚會籌備會議。

12 月	1.辦理耶誕冬至活動。 2.公告寒假住宿之相關事項與受理申請作業。 3.受理寒假住宿申請作業。 4.結算 114-1 住宿生水電個人負擔金額。
------	--

(七) 幹部自治與宿舍活動

製表日期：114 年 12 月 15 日

	日 期	活 動
蘭潭宿舍	114.8.26	114 學年度第一學期第一次宿管會
	114.8.30~ 8.31	114 學年度新生進住
	114. 8.31	114 學年度學生宿舍新生法規各舍說明會
	114.9.18	114 學年度第 1 學期防疫期間緊急疏散演練
	114.9.21	114 學年度蘭潭學生宿舍新生闖關活動
	114.9.29~10.7	114 學年度蘭潭學生宿舍換寢作業
	114.10.1~10.9	114 學年度自治委員遴選公告
	114.10.8	114 學年度第一學期第二次宿管會
	114.10.13 ~ 15	114 學年度蘭潭學生宿舍普查作業
	114.11.5、11.6	114 學年度蘭潭學生宿舍「聖靈小鎮」萬聖節活動
	114.12.9	114 學年度第一學期第三次宿管會
民雄宿舍	114.08.29	召開新生進住前宿管會
	114.08.31	辦理新生進住及法規說明晚會
	114.09.05~07	辦理舊生進住
	114.09.22~25	實施 114 學年度第一學期宿舍普查
	114.09.24	實施 114 學年度第一學期宿舍緊急疏散演練
	114.10.01	辦理宿舍『中秋節』活動
	114.11.27	召開期中宿管會
	114.12.10	辦理宿舍聖誕節『宿宿宿宿 Supernova』活動
	114.12.16	召開期末宿管會
	115.01.09~12	辦理 114 學年度第一學期宿舍關舍離舍檢查
新民明德樓宿舍	114 年 8 月 29 日	召開新生進住行前工作會議。
	114 年 8 月 31 日	辦理新生進住報到作業。
	114 年 9 月 8 日	辦理 114 學年度新生法規晚會。
	114 年 9 月 10 日	114 學年度第一次宿管會會議。
	114 年 9 月 16 日	辦理 114 學年度第一學期宿舍緊急疏散演練。
	114 年 10 月 14 日	實施 114 學年第一學期宿舍普查。
	114 年 12 月 3 日	114 學年度第二次宿管會會議。
	114 年 12 月 10 日	辦理耶誕冬至系列活動。
新民	114 年 5 月 21 日	賢德樓宿舍第三次籌備會議

賢德樓宿舍	114 年 9 月 22 日	賢德樓宿舍違紀會議
	114 年 10 月 1 日	賢德樓宿舍第一次換寢審核會議
	114 年 11 月 28 日	賢德樓宿舍違紀會議
	114 年 12 月 3 日	114 學年度第一學期宿舍關舍會議
	114 年 12 月 10 日	賢德樓宿舍期末關舍清潔檢查教學課程
	114 年 12 月 18 日	賢德樓宿舍第二次換寢審核會議
林森宿舍	114 年 9 月 6 至 8 日	辦理 114 學年進修學制新、舊生進住事宜
	114 年 9 月 8 日	辦理進修學制新生住宿及法規說明會
	114 年 9 月 23 至 24 日	實施 114 學年第一學期宿舍普查。
	114 年 9 月 25 日	實施 114 學年度宿舍緊急疏散演練。
	114 年 12 月 3 日	舉辦冬至湯圓活動。
	115 年 1 月 10 至 12 日	辦理期末離舍檢查作業。
進德樓宿舍	114 年 8 月 29 日	舉行開舍幹部工作會議
	114 年 8 月 30 日~31 日	完成大學日間部大一新生開舍進住作業
	114 年 9 月 5 日~7 日	完成開舍進住作業
	114 年 9 月 1 日、8 日	辦理 3 場新住民講習
	114 年 9 月 22 日	辦理緊急疏散演練
	114 年 10 月 24 日	完成自治委員選舉
	114 年 11 月 17 日	舉行耶誕冬至晚會第一次籌備工作協調會
	114 年 11 月 20 日	耶誕冬至晚會企劃案定稿
	114 年 12 月 4 日	召開耶誕冬至晚會行前會
	114 年 12 月 8 日	辦理耶誕冬至晚會活動
	114 年 12 月 29 日	召開關舍工作協調會

(八) 未完成及下學期工作重點

製表日期：114 年 12 月 15 日

蘭潭宿舍

月份	工作項目
1 月	1.辦理 114 學年度寒假關舍離宿及寒假住宿入住之相關事項。 2.進行公共區域、寢室設施檢修。 3.進行寒假住宿管理與寒假宿舍清潔。 4.檢核 114 學年度第 2 學期住宿繳費資料。 5.辦理 114 學年度優住申請作業之公告與受理作業。
2 月	1.寒假住宿管理與寢室設施檢修。 2.進行宿舍消毒及水塔清潔。 3.辦理 114 學年第 2 學期開舍進住作業。 4.辦理 114 學年度優住申請作業。

3 月	1.公告 114 學年度床位、抽籤及遞補作業相關規定。 2.辦理 114 年度正副舍長選舉、樓長及志工甄選。 3.公告 114 學年度優住名單。 4.辦理 114 學年第 2 學期『緊急疏散演練』。
4 月	1.辦理 114 年新任幹部、志工講習及銜接教育與實務見習。 2.校對就貸名冊資料。 3.辦理 114 學年住宿登記抽籤作業及候補登記作業。
5 月	1.辦理新舊任幹部交接及頒證活動。 2.公告 114 年暑假住宿辦法相關事項與受理作業。 3.辦理 114 年學生宿舍自治委員遴選事宜。

民雄宿舍

月份	工作項目
1 月	1.辦理 114 學年第 1 學期期末關舍、離舍及寒假進住公告及受理作業。 2.辦理 115 學年度學生宿舍優先住宿人員申請公告及受理作業。 3.辦理寒假住宿進住及管理。 4.檢核 114 學年第 2 學期繳費資料。 5.進行寒假宿舍公共區域、寢室設施檢修。 6.進行寒假宿舍消毒。 7.辦理宿舍安全檢查。
2 月	1.進行寒假宿舍公共區域、寢室設施檢修。 2.辦理 114 學年第 2 學期開舍進住作業。 3.辦理 115 學年度學生優住申請與審核作業。 4.辦理宿舍安全檢查。
3 月	1.辦理 115 學年度優住名單公告及受理作業。 2.辦理 115 學年度床位、抽籤及遞補作業相關公告及受理作業。 3.辦理 115 學年度正副舍長選舉、樓長甄選。 4.辦理 114 學年第 2 學期宿舍普查。 5.維護 114 學年度第 2 學期第 2 階段繳費名單。 6.辦理宿舍安全檢查。
4 月	1.校對就貸名冊資料。 2.辦理 115 學年度住宿登記作業、候補登記作業。 3.辦理新、舊任自治幹部銜接教育與實務見習。 4.辦理 115 學年度新任幹部講習。 5.辦理宿舍安全檢查。
5 月	1.辦理 115 學年度志工遴選、志工講習及新舊任志工銜接協調會。 2.辦理 114 學年度宿舍幹部敘獎。 3.辦理宿舍安全檢查。

新民明德樓宿舍

月份	工作項目
1 月	1.辦理 114 學年第 1 學期期末關舍、離舍及寒假進住作業。 2.檢核 114 學年第 2 學期住宿繳費資料。

	3.115 學年度學生宿舍優先住宿人員申請公告與受理作業。 4.寒假宿舍寢室設施及公共區域檢修。
2 月	1.寒假宿舍寢室設施及公共區域檢修。 2.辦理 114 學年第 2 學期開舍進住作業。 3.辦理 115 學年度學生優住申請與審核作業。
3 月	1.公告 115 學年度優住名單。 2.公告 115 學年度床位及遞補作業相關規定。 3.辦理 115 學年度正副舍長選舉、樓長及志工甄選。
4 月	1.辦理 115 學年度新任幹部、志工講習及銜接教育與實務見習。 2.校對就貸名冊資料。 3.辦理 115 學年住宿登記作業及候補登記作業。
5 月	1.辦理 115 學年宿舍自治委員遴選事宜。 2.辦理 115 學年新舊任幹部交接及頒證。 3.辦理宿舍端午節活動。

新民賢德樓宿舍

月份	工作項目
1 月	1.1 月 3 日(六)第一階受理關舍。 2.1 月 2 日(五)收 114 學年度第一學期水電費。 3.1 月 10 日(六)~1 月 11 日(日)第二階受理關舍。 4.1 月 11 日(日)寒假住宿。 5.1 月 12 日進行公共區域、寢室設施檢修。 6.進行寒假住宿管理與寒假宿舍清潔。 7.檢核 114 學年度第 2 學期住宿繳費資料。
2 月	1.2 月 12 日(四)宿舍消毒。 2.2 月 21 日(六)幹部群返舍。 3.2 月 22 日(日)住宿生入住。
3 月	3 月 25 日(星期三)早上 08:30 點至下午 16 點整 115 學年度正副舍長選舉。
4 月	無。
5 月	1.5 月 15(五)或 18 日(一)公告明德樓暑期住宿申請辦法。 2.5 月 17 日(日)到 6 月 4 日(四)受理開放私聘清潔人員或直系家人進宿舍協助清潔申請。

林森宿舍

月份	工作項目
1 月	1.辦理 114 學年度寒假關舍離宿及寒假住宿入住之相關事項。 2.進行公共區域、寢室設施檢修、清潔。 3.檢核 114 學年度第 2 學期住宿繳費資料。 4.寒假住宿管理。
2 月	1.寒假住宿管理。 2.進行宿舍消毒。 3.辦理 114 學年第 2 學期開舍進住作業。

	4.辦理 115 學年度優住申請作業。
3 月	1.公告 115 學年度優住名單。 2.公告 115 學年度床位、抽籤及遞補作業相關規定。 3.辦理 115 學年度正副舍長選舉。
4 月	1.辦理 115 學年度新任幹部講習及銜接教育與實務見習。 2.校對就貸名冊資料。 3.辦理 115 學年住宿登記作業及候補登記作業。
5 月	1.辦理 115 學年新舊任幹部交接。 2.公告 115 年暑假住宿辦法相關事項與受理作業。 3.召開 114-2 關舍工作協調會，完成暑假前關舍準備。

進德樓宿舍

月份	工作項目
1 月	1.辦理 114 學年度寒假關舍離宿及寒假住宿入住之相關事項。 2.進行公共區域、寢室設施檢修。 3.進行寒假住宿管理與寒假宿舍清潔。 4.檢核 114 學年度第 2 學期住宿繳費資料。 5.辦理 114 學年度優住申請作業之公告與受理作業。 6.辦理農管系公費生續住 114 學年床位申請作業。
2 月	1.寒假住宿管理與寢室設施檢修。 2.辦理 114 學年第 2 學期開舍進住作業。 3.辦理 114 學年度優住申請作業。
3 月	1.公告 114 學年度床位、抽籤及遞補作業相關規定。 2.辦理 114 年度正副舍長選舉、樓長及志工甄選。 3.公告 114 學年度優住名單。
4 月	1.辦理 115 學年新任幹部、志工講習及銜接教育與實務見習。 2.校對就貸名冊資料。 3.辦理 114 學年住宿登記作業及候補登記作業。 4.辦理 115 學年農管系新生住宿床位申請。
5 月	1.辦理新舊任幹部交接。 2.公告 115 年暑假住宿辦法相關事項與受理作業。 3.召開 114 年關舍工作協調會，完成暑假前關舍準備。 4.辦理暑假住宿申請作業。

(九) 違規情況

製表日期：114 年 12 月 15 日

扣點件數	男	女	合計	備註
蘭潭宿舍	8	17	25	公共冰箱未依規定存放物品。
	4	12	16	重大集會未請假。

	1	1	2	未按會客規定會客。
民雄宿舍	0	39	39	公共冰箱未依規定存放物品、重大集會未請假。
新民明德樓宿舍	3	5	8	公共冰箱未依規定存放物品。
新民賢德樓宿舍	7	0	7	私自拿休憩室椅子回寢室、在宿舍內喝紅酒、帶非住宿生進入舍區。
林森宿舍	11	0	11	亂丟垃圾、重大集會未請假。
進德樓宿舍	19	12	31	未參加疏散演練、帶非住宿生進入舍區、冰箱內物品逾期、停車未按規定停放、禁止電器用品、亂丟垃圾。

學生宿舍收費標準

一、一般寢室每學期收費標準

地點	舍別	住宿費 (元/每學期)	水電費 (元/每學期)	合計
蘭潭校區	男研一舍(2人)	9900	1. 計算方式： A：每學期前4個月依各宿舍水電總金額扣除冷氣費收入、宿舍電梯用電費、公共用電費(10%)計算。 B：第5個月為前4個月平均金額再乘以日數比例計算，即 $B=A/4 \times \text{住宿日數}/30$ 日。 C：每學期應繳水電費為應收水電費再除以住宿總人數，所得金額再由學校與住宿生各分攤50%，即 $C=(A+B)/\text{住宿總人數} \times 0.5$ 2. 每學期於學期結束前3週由電腦出單繳費。	
	女研一舍(2人)	9900		
	女二舍(研究生)(2人)	12600		
	女二舍(研究生)(4人)	10200		
	女二舍(大學生)(4人)	8500		
	女三舍(4、6人)	8000		
	男五舍(4人)	8500		
	男六舍(3、4人)	9200		
林森校區	明德齋(大學部)(4人)	6500		
	明德齋(研究生)(3人)	8600		
民雄校區	綠園一、二舍(6人)	6000		
	研究生寢室(3人)	12000		
	綠園一舍(4人)	12000		
新民校區	明德樓(4人)	8500		
新民校區	賢德樓(單人房)	35000		
	賢德樓(雙人房)	23000		
進德樓宿舍	單人房	14200		
	雙人房	12200		
	三人房	12000		
	四人房	10200		

註：1.每學期住宿期程以繳費單上起迄日期為準，蘭潭、民雄與林森宿舍研究生住宿費以6個月計。

2.進德樓宿舍以好友共住方案包租，其收費以9折計。

(1)好友共住整房：每房寢間數3間(包括單人寢、二人寢及四人寢各1間)，最少須住有4人。

(2)好友共住整寢：寢間格局為四人寢1間，最少須住有2人。

3.宿舍幹部與志工住宿費減免金額：(擇優減免)

(1)舍長減免全部金額。

(2)副舍長減免6000元或8成住宿費/每學期。

(3)樓長減免5000元或6成住宿費/每學期。

(4)志工(每學期服務滿60小時(含)以上者)減免3000元或4成住宿費/每學期。

4.宿舍幹部與志工未完成當學期職務且離宿退宿者，應按未完成工作之天數比例補繳其減免金額。

二、無障礙寢室每學期收費9000元(賢德樓無障礙寢室每學期收費35000元)，寒暑假收費標準如下表，陪同住宿家屬住宿費用與學生相同。

1.寒暑假包月制：

宿舍別	暑假費用(元/人)	寒假費用(元/人)
蘭潭校區	2100	1400
新民校區 明德樓	2500	1680
新民校區 賢德樓	9700	6540

民雄校區	2600	1750
------	------	------

2.選天制：蘭潭、新民及民雄宿舍為 180 元/人-天，賢德樓宿舍 740 元/人-天。

3.冷氣費另以儲值計費設備計費。

三、寒暑假一般寢室收費標準

1.寒暑假包月制：

地點	宿舍別	暑假費用(元/人)	寒假費用(元/人)
蘭潭校區	男五舍(4人房)	2700	1800
	男六舍(4人房)	2900	1900
	女三舍(4人房)	2500	1680
新民校區	明德樓(4人房)	2500	1680
<u>新民校區</u>	<u>賢德樓(單人房)</u>	<u>10300</u>	<u>7000</u>
	<u>賢德樓(雙人房)</u>	<u>6800</u>	<u>4600</u>
民雄校區	綠園一、二舍(4人房)	3600	2450
林森校區	明德齋(4人房)	1600	1050
進德樓宿舍	單人房	3100	2100
	二人房	2700	1820
	三人房	2500	1680
	四人房	2200	1470

2.選天制：在校生收費標準，蘭潭、新民及民雄及進德樓宿舍為 180 元/人-天，林森宿舍 4 人房為 120 元/人-天，賢德樓宿舍雙人房 490 元/人-天，單人房 740 元/人-天。

3.冷氣費另以儲值計費設備計費。

四、校外人士及本校畢業生（需檢附相關資料經專簽核准）

地點		人數	非本校生 (元/ <u>人-天</u>)	押金 (元/次)
校區宿舍		1~15 人	250	2000
		15 人以上	200	
進德樓宿舍	單人房	1~15 人	500	
	二人房		400	
	三人房		300	
	四人房		250	
	單人房	15 人以上	450	
	二人房		350	
	三人房		250	
	四人房		200	
<u>賢德樓宿舍</u>	<u>單人房</u>	<u>1~15 人</u>	<u>1050</u>	
	<u>雙人房</u>		<u>700</u>	
	<u>單人房</u>	<u>15 人以上</u>	<u>850</u>	
	<u>雙人房</u>		<u>550</u>	

註:冷氣費另以儲值計費設備計費。

五、其他特殊申請住宿者之費用須專簽辦理。

六、短期實習生、交流生之住宿費以住宿月數占學期比例計算；住宿日數未滿 1 個月者，住宿費以實際住宿日數除以 30 日後乘以每月住宿費計算。

七、學期中中途入住者，住宿費以下列方式計算：

(一)住宿日數未逾 6 週，收三分之一住宿費。

(二)住宿日數逾 6 週但未逾 12 週，收三分之二住宿費。

(三)住宿日數逾 12 週，收全額住宿費。

國立嘉義大學 114 學年度第 1 學期
學生宿舍服務暨輔導委員會議簽到單

一、時間：114 年 12 月 24 日(星期三)下午 1 時 30 分

二、地點：蘭潭校區行政中心 4 樓第 4 會議室

三、主持人：洪副校長澮祐

四、出席人員

	姓 名	簽 到		姓 名	簽 到
當然委員	洪澮祐委員	洪澮祐	教師委員	周蘭嗣委員	周蘭嗣
	黃文理委員	黃文理		廖宏儒委員	
	林明瑩委員	林明瑩		陳嘉文委員	
	吳昭旺委員			江俊漢委員	
	葉姍玫委員	葉姍玫		張立言委員	張立言
	楊正誠委員	楊正誠		蘇復興委員	
學生委員	侯龍彬委員	侯龍彬	列席人員	薛宜靜委員	薛宜靜
	陳品瑄委員			林正韜組長	林正韜
	邱蕙芳委員	邱蕙芳		張紀宜輔導員	張紀宜
	楊依儒委員	楊依儒		許美嬋輔導員	許美嬋
	沈才棟委員			鄭夙惠輔導員	鄭夙惠
	唐瑞鈺委員	唐瑞鈺		劉軍駙輔導員	劉軍駙
	林建樺委員	林建樺		周玉華輔導員	周玉華
		李季承		胡家宏輔導員	胡家宏
				陳郁馨輔導員	