

國 立 嘉 義 大 學

98學年度畢業後一年流向

調查分析報告

資料彙整：學生職涯發展中心

中 華 民 國 1 0 1 年 1 2 月 2 1 日

目 錄

壹、畢業生流向.....	3
貳、證照及檢定證書.....	9
參、學校滿意度.....	10
肆、就業力評估.....	14
附表一：98 學年度畢業後一年大學部各系畢業生流向資料	18
附表二：98 學年度畢業後一年大學部進修學制各系畢業生流向資料.....	20
附表三：98 學年度畢業後一年碩士班各所畢業生流向資料.....	22
附表四：98 學年度畢業後一年碩士在職專班畢業生各所畢業生流向資料.....	25
附表五：98 學年度畢業後一年大學部畢業生各系擁有證照或檢定證書人次(複選).....	27
附表六：98 學年度畢業後一年大學部進修學制畢業生各系擁有證照或檢定證書人次(複選)....	29
附表七：98 學年度畢業後一年碩士班畢業生各所擁有證照或檢定證書人次(複選).....	30
附表八：98 學年度畢業後一年碩士在職專班畢業生各系擁有證照或檢定證書人次(複選).....	32

前言

本調查係配合國立台灣師範大學教育研究與評鑑中心每年例行性辦理之「畢業後一年之流向調查」，調查對象為本校 98 學年度畢業後一年之畢業生，調查時程自 100 年 8 月至 100 年 10 月。本中心依據問卷結果撰寫成此分析報告，期作為本校及各系就業輔導、培育人才的參考。本報告分為畢業生流向、證照及檢定證書、學校滿意度以及就業力評估等 4 部份。

壹、畢業生流向

依畢業生之所屬學制區分為大學部及碩博士班，其中大學部包含一般學制、進修學士班，碩博士班則包括碩士班、碩士在職專班及博士班。

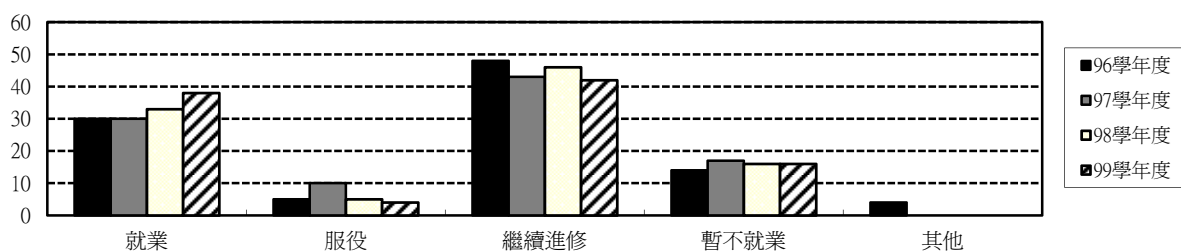
一、大學部

(一)畢業後一年之現況

依據本校 98 學年度畢業後一年畢業生至大專校院畢業生畢業流向資訊平台填寫問卷之資料分析，顯示本校 98 學年度畢業後一年應屆畢業生之流向情形，大學部畢業流向如表 1-1。98 學年度本校大學部應屆畢業人數為 1675 人，有效問卷數 1384 份。歷年資料顯示，大學部約四至五成比例選擇「繼續進修」，三成左右規劃進入職場。

表 1-1 95-98 學年度畢業後一年大學部之流向調查

畢業學年度	畢業人數	有效問卷	畢業流向 (人數 / 百分比)									
			就業		服役		繼續進修		暫不就業		其他	
			人數	百分比	人數	百分比	人數	百分比	人數	百分比	人數	百分比
95	1858	1302	385	30%	66	5%	623	48%	176	14%	52	4%
96	1502	1252	374	30%	127	10%	544	43%	207	17%	0	0%
97	1506	1309	432	33%	65	5%	601	46%	211	16%	0	0%
98	1675	1384	519	38%	62	4%	580	42%	223	16%	0	0%



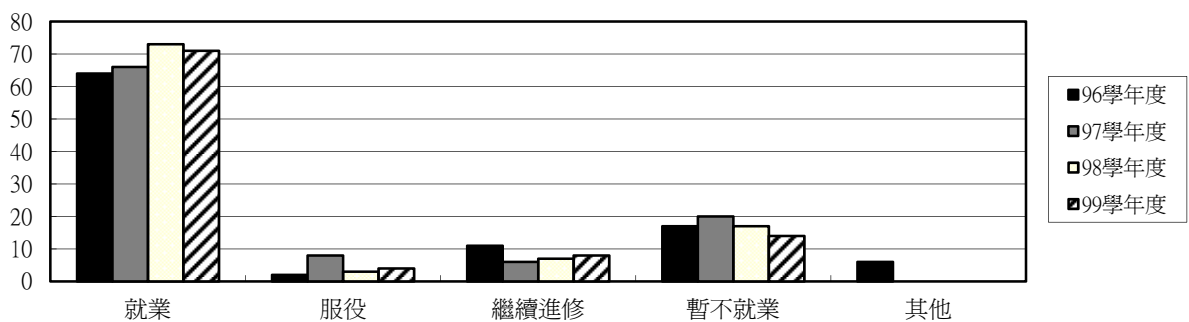
備註：

1. 畢業人數資料來源為台師大畢業生流向問卷調查系統。
2. 有效問卷以完整填答本項次為基準。
3. 95-98學年度就業包含全職、兼職、實習、職業軍人等。
4. 95-97學年度暫不就業包含待業中或未曾就業;98學年度暫不就業包含待業中及目前暫不打算找任何工作。

98學年度畢業後一年本校大學部進修學制畢業生之有效問卷數共302份，由表1-2得知，本校98學年度大學部進修學制畢業生，就業人數比例在七成一，選擇繼續進修比例則不到一成，而目前暫不就業比例約一成四。

表 1-2 95-98 學年度畢業後一年大學部進修學制之流向調查(含進修學士班、二技、二專)

畢業學年度	畢業人數	有效問卷	畢業流向 (人數 / 百分比)									
			就業		服役		繼續進修		暫不就業		其他	
			人數	百分比	人數	百分比	人數	百分比	人數	百分比	人數	百分比
95	499	481	306	64%	12	2%	52	11%	83	17%	28	6%
96	509	398	263	66%	33	8%	24	6%	78	20%	0	0%
97	424	309	226	73%	8	3%	21	7%	54	17%	0	0%
98	395	302	215	71%	13	4%	23	8%	42	14%	0	0%



(二)畢業後一年之就業情形

依據 98 學年度畢業後一年之畢業生就業狀況分析，如表 1-3 顯示，大學部畢業生畢業後一年擁有全職工作比例為八成八，非全職工作比例為一成三。至於大學部進修學制，如表 1-4 顯示，98 學年度畢業後一年之畢業生擁有全職工作比例為九成五，非全職工作也不到一成。

表 1-3 98 學年度畢業後一年大學部之就業情形

畢業學年度	有效問卷	工作情形 (人數 / 百分比)							
		全職工作		非全職工作 (兼職)		師資生教育實習中		其他實習或職業訓練	
		人數	百分比	人數	百分比	人數	百分比	人數	百分比
98 學年度	509	447	88%	58	13%	2	0.4%	2	0.4%

表 1-4 98 學年度畢業後一年大學進修學制之就業情形

畢業學年度	有效問卷	工作情形 (人數 / 百分比)							
		全職工作		非全職工作 (兼職)		師資生教育實習中		其他實習或職業訓練	
		人數	百分比	人數	百分比	人數	百分比	人數	百分比
98	215	205	95%	8	4%	2	1%	0	0%

備註:

1. 全職工作含大專院校企業實習方案，不含師資生教育實習。
2. 有效問卷以完整填答本項次為基準。

(三) 畢業後一年之工作屬性

依據 98 學年度畢業後一年畢業生之工作屬性，如表 1-5 顯示，大學部畢業生畢業後一年從事於民營單位或企業比例為六成六，就業於學校單位比例為一成八。至於大學部進修學制，如表 1-6 顯示，大學部進修學制從事於民營單位或企業比例低於大學部，為六成五。

表 1-5 98 學年度畢業後一年大學部之工作屬性

畢業學年度	有效問卷	工作屬性 (人數 / 百分比)															
		公營事業單位		民營單位或企業		學校		政府機關		軍事單位		非營利法人團體		自行創業		其他	
		人數	百分比	人數	百分比	人數	百分比	人數	百分比	人數	百分比	人數	百分比	人數	百分比	人數	百分比
98	520	6	1%	342	66%	95	18%	19	4%	13	3%	12	2%	15	3%	18	3%

表 1-6 98 學年度畢業後一年大學部進修學制之工作屬性

畢業學年度	有效問卷	工作屬性 (人數 / 百分比)															
		公營事業單位		民營單位或企業		學校		政府機關		軍事單位		非營利法人團體		自行創業		其他	
		人數	百分比	人數	百分比	人數	百分比	人數	百分比	人數	百分比	人數	百分比	人數	百分比	人數	百分比
98	222	11	5%	145	65%	15	7%	11	5%	7	3%	4	2%	19	9%	10	5%

二、 碩博士班

(一)畢業後一年之現況

95-98 學年度畢業後一年碩博士畢業生流向情形，碩士班如表 1-7，碩士在職進修專班如表 1-8，博士班如表 1-9。由下表顯示，98 學年度畢業後一年本校碩士班就業者佔七成，選擇繼續進修者不及一成。碩士在職進修專班則約九成六選擇就業，繼續進修者僅 1%。至於博士班就業比率為 46%，服役比率為 0%。

表 1-7 95-98 學年度畢業後一年碩士班之流向調查

畢業學年度	畢業人數	有效問卷	畢業流向 (人數 / 百分比)									
			就業		服役		繼續進修		暫不就業		其他	
			人數	百分比	人數	百分比	人數	百分比	人數	百分比	人數	百分比
95	395	336	243	72%	21	6%	13	4%	51	15%	8	2%
96	539	433	315	73%	28	7%	24	5%	66	15%	0	0%
97	555	479	337	70%	18	4%	33	7%	91	19%	0	0%
98	540	451	319	71%	14	3%	30	7%	66	15%	0	0%

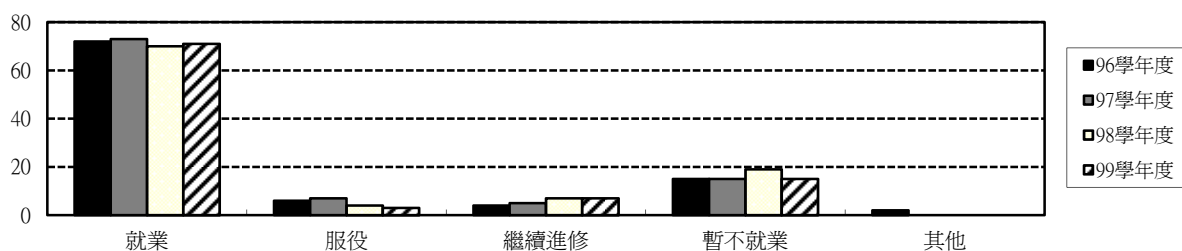


表 1-8 95-98 學年度畢業後一年碩士班進修學制之流向調查

畢業學年度	畢業人數	有效問卷	畢業流向 (人數 / 百分比)									
			就業		服役		繼續進修		暫不就業		其他	
			人數	百分比	人數	百分比	人數	百分比	人數	百分比	人數	百分比
95	103	91	87	96%	0	0%	1	1%	1	1%	2	2%
96	260	205	191	93%	3	1%	0	0%	11	6%	0	0%
97	300	252	242	96%	1	0%	4	2%	5	2%	0	0%
98	254	215	206	96%	1	0%	3	1%	0	0%	0	0%

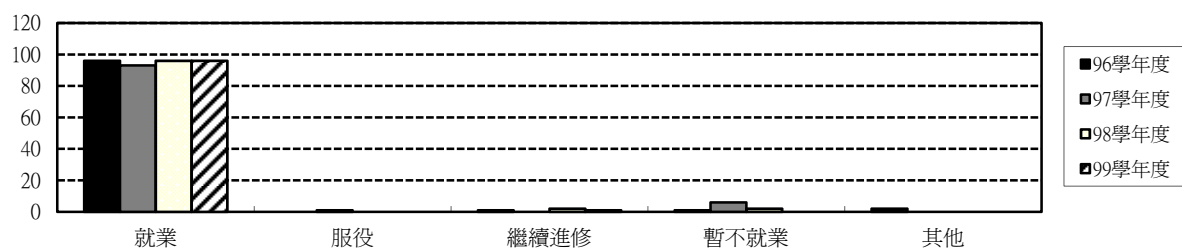
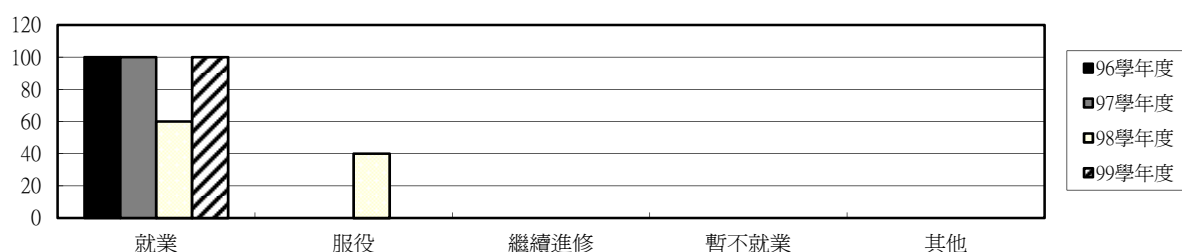


表 1-9 95-98 學年度畢業後一年博士班之流向調查

畢業學年度	畢業人數	有效問卷	畢業流向 (人數 / 百分比)									
			就業		服役		繼續進修		暫不就業		其他	
			人數	百分比	人數	百分比	人數	百分比	人數	百分比	人數	百分比
95	5	5	5	100%	0	0%	0	0%	0	0%	0	0%
96	6	6	6	100%	0	0%	0	0%	0	0%	0	0%
97	6	5	3	60%	2	40%	0	0%	0	0%	0	0%
98	15	13	13	100%	0	0%	0	0%	0	0%	0	0%



(二) 畢業後一年之就業情形

根據 98 學年度畢業後一年之畢業生就業狀況分析，如表 1-10 顯示，碩士班畢業後一年之畢業生擁有全職工作比例為九成七，非全職工作比例三成；而如表 1-11 顯示，碩士班進修學制畢業後一年之畢業生擁有全職工作比例為九成九，非全職工作也不到一成。博士班就業人數 14 人，擁有全職工作達 100%。

表 1-10 98 學年度畢業後一年碩士班之就業情形

畢業學年度	有效問卷	工作情形 (人數 / 百分比)							
		全職工作		非全職工作 (兼職)		師資生教育實習中		其他實習或職業訓練	
		人數	百分比	人數	百分比	人數	百分比	人數	百分比
98	336	327	97%	9	3%	0	0%	0	0%

表 1-11 98 學年度畢業後一年碩士班進修學制之就業情形

畢業學年度	有效問卷	工作情形 (人數 / 百分比)							
		全職工作		非全職工作 (兼職)		師資生教育實習中		其他實習或職業訓練	
		人數	百分比	人數	百分比	人數	百分比	人數	百分比
98	211	209	99%	2	1%	0	0%	0	0%

表 1-12 98 學年度畢業後一年博士班之就業情形

畢業學年度	有效問卷	工作情形 (人數 / 百分比)							
		全職工作		非全職工作 (兼職)		師資生教育實習中		其他實習或職業訓練	
		人數	百分比	人數	百分比	人數	百分比	人數	百分比
98	14	14	100%	0	0%	0	0%	0	0%

(三)畢業後一年之工作屬性

依據 98 學年度畢業生畢業後一年之工作屬性，如表 1-13 顯示，碩士班畢業生畢業後一年從事於民營單位或企業以及學校單位比例皆約有四成左右。至於碩士班進修學制，如表 1-14 顯示，就業於學校單位比例為四成八，從事於民營單位或企業比例近三成。博士班畢業後一年，有效問卷 15 人，就業於學校單位，比例為六成七，從事於民營單位或企業比例為兩成。

表 1-13 98 學年度畢業後一年碩士班之工作屬性

畢業學年度	有效問卷	工作屬性 (人數 / 百分比)															
		公營事業單位		民營單位或企業		學校		政府機關		軍事單位		非營利法人團體		自行創業		其他	
		人數	百分比	人數	百分比	人數	百分比	人數	百分比	人數	百分比	人數	百分比	人數	百分比	人數	百分比
98	338	7	2%	139	41%	135	40%	30	9%	3	1%	12	4%	3	1%	9	3%

表 1-14 98 學年度畢業後一年碩士班進修學制之工作屬性

畢業學年度	有效問卷	工作屬性 (人數 / 百分比)															
		公營事業單位		民營單位或企業		學校		政府機關		軍事單位		非營利法人團體		自行創業		其他	
		人數	百分比	人數	百分比	人數	百分比	人數	百分比	人數	百分比	人數	百分比	人數	百分比	人數	百分比
98	211	23	11%	62	29%	102	48%	16	8%	1	0%	7	3%	0	0%	0	0%

表 1-15 98 學年度畢業後一年博士班之工作屬性

畢業學年度	有效問卷	工作屬性 (人數 / 百分比)															
		公營事業單位		民營單位或企業		學校		政府機關		軍事單位		非營利法人團體		自行創業		其他	
		人數	百分比	人數	百分比	人數	百分比	人數	百分比	人數	百分比	人數	百分比	人數	百分比	人數	百分比
98	15	0	0%	3	20%	10	67%	2	13%	0	0%	0	0%	0	0%	0	0%

貳、證照及檢定證書

下述分析為大學部及碩士班畢業生資料，其中大學部分為一般學制之學生、進修學士班、二技及二專，碩士班分為日間部碩士班及在職專班。因博士班 98 學年度畢業後一年並無此項次，不列入分析討論。

一、大學部

98 學年度畢業後一年大學部畢業生取得證照或檢定證書人次，大學部如表 2-1，由相關資料顯示，大學部畢業生取得之證照以教師證居冠，取得人次達 99 人，而取得語言認證人次達 96 人。大學部進修學制畢業一年後擁有證照或檢定證書如表 2-2 顯示，以技術士證照居多，取得人次達 37 人。

表 2-1 98 學年度畢業後一年大學部擁有證照或檢定證書人次(複選)

證照 學年度	國家 考試	技術士 證照	金融證照	教師證	語言認證	電腦認證	其他	總計
98	38	37	24	99	96	33	0	327

表 2-2 98 學年度畢業後一年大學部進修學制擁有證照或檢定證書人次(複選)

證照 學年度	國家 考試	技術士 證照	金融證照	教師證	語言認證	電腦認證	其他	總計
98	13	37	11	2	3	5	0	71

二、碩博士班

98 學年度碩士班畢業生畢業後一年取得證照或檢定證書人次如表 2-3。由相關資料顯示，碩士班畢業生取得之證照以語言認證證居冠，擁有此證書達 33 人次。碩士班進修學制畢業後一年擁有證照或檢定證書如表 2-4 顯示，已取得教師證居冠，擁有此證書達 28 人次。

表 2-3 98 學年度畢業後一年碩士班擁有證照或檢定證書人次(複選)

證照 學年度	國家考 試	技術士 證照	金融證照	教師證	語言認證	電腦認證	其他	總計
98	24	7	6	26	33	7	0	103

表 2-4 98 學年度碩士班畢業後一年進修學制擁有證照或檢定證書人次(複選)

證照 學年度	國家考 試	技術士 證照	金融證照	教師證	語言認證	電腦認證	其他	總計
98	11	4	8	28	3	0	0	54

參、學校滿意度

下述分析為大學部及碩博士班畢業生資料，其中大學部為一般學制及進修學士、二技、二技在職專班之學生，碩士班為日間部碩士班及碩士在職進修專班之學生。整體滿意度未達 6 成項次分別為如下列表：

學制	項目	非常 不滿意		不滿意		滿意		非常 滿意		滿意 度
		人數	百分 比	人 數	百分 比	人 數	百分 比	人 數	百分 比	
大學部 畢業生	協助與企業、機構媒合	56	4%	529	41%	668	52%	43	3%	55%
	強化職涯規劃與求職準備 (如證照、求職技巧等)	52	4%	496	38%	685	53%	63	5%	58%
碩士班 畢業生	協助瞭解就讀領域可能出 路提供就業市場資訊	10	3%	132	43%	154	50%	12	4%	54%
	協助與企業、機構媒合	15	5%	159	52%	124	40%	10	3%	43%
	強化職涯規劃與求職準備 (如證照、求職技巧等)	14	5%	127	41%	152	49%	15	5%	54%

一、大學部

依據大專校院畢業生流向調查資訊，有關對學校之看法與意見，以「協助瞭解就讀領域可能出路提供就業市場資訊」、「協助與企業、機構媒合」、「強化生涯發展與規劃能力」、「強化求職技巧(如自我推銷、面談技巧等)」、「強化職涯規劃與求職準備(如證照、求職技巧等)」、「校友或學長姐的人脈協助」、「學校或系所名聲」、「課程與實務的連結」七個項次為主。

98 學年度大學部畢業後一年之學校滿意度如表 3-1 顯示，對學校滿意度介於 55%~74%；其中「學校或系所名聲」達滿意度 74%為最高項次，而「協助與

企業、機構媒合」達滿意度 55% 為最低項次。

表 3-1 98 學年度畢業後一年大學部畢業生對學校之滿意度

有效問卷人數總計 1296 人		很沒幫助		沒幫助		有幫助		很有幫助		滿意度
		人數	百分比	人數	百分比	人數	百分比	人數	百分比	
大專畢業生對您求職或工作的幫助	協助瞭解就讀領域可能出路提供就業市場資訊	54	4%	398	31%	797	61%	47	4%	65%
	協助與企業、機構媒合	56	4%	529	41%	668	52%	43	3%	55%
	強化職涯規劃與求職準備(如證照、求職技巧等)	52	4%	496	38%	685	53%	63	5%	58%
	校友或學長姐的人脈協助	48	4%	363	28%	801	62%	84	6%	68%
	學校或系所名聲	36	3%	303	23%	881	68%	76	6%	74%
	課程與實務的連結	39	3%	326	25%	868	67%	63	5%	72%
	學校或系上老師的人脈	41	3%	361	28%	810	63%	84	6%	69%

如表 3-2 顯示，本校 98 學年度畢業後一年大學部進修學制畢業生，對學校滿意度介於 68%~82%；高於大學部畢業生之滿意度。其中「學校或系所名聲」達滿意度 82% 為最高項次，而「協助與企業、機構媒合」達滿意度 62% 為最低項次。

表 3-2 98 學年度畢業後一年大學部進修學制畢業生對學校之滿意度

有效問卷人數總計 213 人		很沒幫助		沒幫助		有幫助		很有幫助		滿意度
		人數	百分比	人數	百分比	人數	百分比	人數	百分比	
大專畢業生對您求職或工作的幫助	協助瞭解就讀領域可能出路提供就業市場資訊	15	7%	48	23%	142	67%	8	4%	71%
	協助與企業、機構媒合	8	4%	72	34%	126	59%	7	3%	62%
	強化職涯規劃與求職準備(如證照、求職技巧等)	6	3%	57	27%	132	62%	18	8%	70%
	校友或學長姐的人脈協助	18	8%	59	28%	129	61%	7	3%	64%

職或工作的幫助	學校或系所名聲	5	2%	40	19%	139	65%	29	14%	82%
	課程與實務的連結	13	6%	57	27%	137	64%	6	3%	67%
	學校或系上老師的人脈	11	5%	62	29%	130	61%	10	5%	66%

二、碩博士班

本校 98 學年度畢業後一年碩士生對學校滿意度如表 3-3 顯示，滿意度介於 43%~78%；其中「課程與實務的連結」達滿意度 78% 為最高項次，而「協助與企業、機構媒合」達滿意度 43% 為最低項次。

表 3-3 98 學年度畢業後一年碩士班畢業生對學校之滿意度

有效問卷人數總計 308 人		很沒幫助		沒幫助		有幫助		很有幫助		滿意度
		人數	百分比	人數	百分比	人數	百分比	人數	百分比	
大專畢業母校對您求職或工作的幫助	協助瞭解就讀領域可能出路提供就業市場資訊	10	3%	132	43%	154	50%	12	4%	54%
	協助與企業、機構媒合	15	5%	159	52%	124	40%	10	3%	43%
	強化職涯規劃與求職準備(如證照、求職技巧等)	14	5%	127	41%	152	49%	15	5%	54%
	校友或學長姐的人脈協助	11	4%	68	22%	209	68%	20	6%	74%
	學校或系所名聲	10	3%	77	25%	206	67%	15	5%	72%
	課程與實務的連結	6	2%	59	19%	223	72%	20	6%	78%
	指導教授人脈	13	4%	66	21%	207	67%	22	7%	74%

如表 3-4 顯示，98 學年度畢業後一年碩士在職進修專班畢業生對學校滿意度介於 80%~100%；畢業生對學校滿意度大部分皆達 100%，而「協助與企業、機構媒合」達滿意度 80% 為最低項次。而如表 3-5 顯示，98 學年度博士班畢業生

畢業後一年對學校滿意度大部分皆達 100%。

表 3-4 98 學年度畢業後一年碩士在職進修專班畢業生對學校之滿意度

有效問卷人數總計 5 人		很沒幫助		沒幫助		有幫助		很有幫助		滿意度
		人數	百分比	人數	百分比	人數	百分比	人數	百分比	
大專畢業 母校對 您求職 或工作 的幫助	協助瞭解就讀領域可能出路提供就業市場資訊	0	0%	0	0%	5	100%	0	0%	100%
	協助與企業、機構媒合	0	0%	1	20%	4	80%	0	0%	80%
	強化職涯規劃與求職準備(如證照、求職技巧等)	0	0%	0	0%	5	100%	0	0%	100%
	校友或學長姐的人脈協助	0	0%	0	0%	5	100%	0	0%	100%
	學校或系所名聲	0	0%	0	0%	5	100%	0	0%	100%
	課程與實務的連結	0	0%	0	0%	4	80%	1	20%	100%
	指導教授人脈	0	0%	0	0%	5	100%	0	0%	100%

表 3-5 98 學年度博士班畢業後一年對學校之滿意度

有效問卷人數總計 1 人		很沒幫助		沒幫助		有幫助		很有幫助		滿意度
		人數	百分比	人數	百分比	人數	百分比	人數	百分比	
大專畢業 母校對 您求職 或工作 的幫助	協助瞭解就讀領域可能出路提供就業市場資訊	0	0%	0	0%	1	100%	0	0%	100%
	協助與企業、機構媒合	0	0%	0	0%	1	100%	0	0%	100%
	強化職涯規劃與求職準備(如證照、求職技巧等)	0	0%	0	0%	1	100%	0	0%	100%
	校友或學長姐的人脈協助	0	0%	0	0%	1	100%	0	0%	100%
	學校或系所名聲	0	0%	0	0%	1	100%	0	0%	100%
	課程與實務的連結	0	0%	0	0%	1	100%	0	0%	100%
	指導教授人脈	0	0%	0	0%	1	100%	0	0%	100%

綜合上述分析，發現畢業後一年大學部、大學進修學制及碩士班(不包含碩士在職進修專班)畢業生對學校滿意度中之「協助與企業、機構媒合」項次，滿意度皆為最低項次(四成三)，值得相關單位再深入了解與改善。

肆、就業力評估

下述分析為大學部及碩博士班畢業生資料，其中大學部為一般學制及進修學士、二技、二技在職專班之學生，碩士班為日間部碩士班及碩士在職進修專班之學生。

就業力自我評估部分，大學部及大學部進修學制共有九個項次，分別有：自我管理(有效率、有規劃性的工作)、自我學習能力、挫折與壓力容忍力、探索與瞭解自我的能力、學科基礎能力(如基礎學科、導論等)、工作專業知識與技能、掌握並瞭解就業領域變化與發展趨勢的能力、求職與自我推銷能力、職涯規劃能力。

不同於大學部，碩士班共有十個項次，分別有：自我管理(有效率、有規劃性的工作)、自我學習能力、挫折與壓力容忍力、探索與瞭解自我的能力、果決力或決斷力、獨立研究能力、工作專業知識與技能、掌握、瞭解就業領域變化與發展趨勢的能力、求職與自我推銷能力、職涯規劃能力。因博士班 98 學年度畢業後一年並無此項次，不列入分析討論。

一、大學部

本校 98 學年度畢業後一年大學部畢業生對於自己在職場就業能力的自我評估，如表 4-1 顯示，自評為優勢強項者(達八成以上)，依序為：挫折與壓力容忍力、自我學習能力、探索與瞭解自我的能力、自我管理(有效率、有規劃性的工作)、學科基礎能力(如基礎學科、導論等)。自評為弱勢者(未達八成)，依序為：求職與自我推銷能力、職涯規劃能力、掌握並瞭解就業領域變化與發展趨勢的能力、工作專業知識與技能。

表 4-1 98 學年度畢業後一年大學部畢業生之就業力自我評估

有效問卷人數總計 617 人	非常不理想		理想		不錯		很不錯		就業力
	人數	百分比	人數	百分比	人數	百分比	人數	百分比	
自我管理能力(有效率、有規劃性的工作)	9	1.5%	99	16.0%	469	76.0%	40	6.5%	82.5%
自我學習能力	9	1.5%	84	13.6%	483	78.3%	41	6.6%	84.9%
挫折與壓力容忍力	10	1.6%	78	12.6%	460	74.6%	69	11.2%	85.7%
探索與瞭解自我的能力	9	1.5%	87	14.1%	478	77.5%	43	7.0%	84.4%
學科基礎能力(如基礎學科、導論等)	5	0.8%	109	17.7%	481	78.0%	22	3.6%	81.5%
工作專業知識與技能	3	0.5%	123	19.9%	460	74.6%	31	5.0%	79.6%
掌握並瞭解就業領域變化與發展趨勢的能力	5	0.8%	155	25.1%	436	70.7%	21	3.4%	74.1%
求職與自我推銷能力	14	2.3%	168	27.2%	416	67.4%	19	3.1%	70.5%
職涯規劃能力	21	3.4%	154	25.0%	429	69.5%	13	2.1%	71.6%

而畢業後一年大學部進修學制畢業生對於自己在職場就業能力的自我評估，如表 4-2 顯示，自評為優勢強項者(達九成以上)，依序為：自我管理能力(有效率、有規劃性的工作)、自我學習能力、探索與瞭解自我的能力、挫折與壓力容忍力。

表 4-2 98 學年度畢業後一年大學部進修學制畢業生之就業力自我評估

有效問卷人數總計 129 人	非常不理想		理想		不錯		很不錯		就業力
	人數	百分比	人數	百分比	人數	百分比	人數	百分比	
自我管理能力(有效率、有規劃性的工作)	1	0.8%	6	4.7%	113	87.6%	9	7.0%	94.6%
自我學習能力	0	0.0%	8	6.2%	109	84.5%	12	9.3%	93.8%
挫折與壓力容忍力	1	0.8%	10	7.8%	107	82.9%	11	8.5%	91.5%
探索與瞭解自我的能力	0	0.0%	9	7.0%	113	87.6%	7	5.4%	93.0%
學科基礎能力(如基礎學科、導論等)	1	0.8%	15	11.6%	112	86.8%	1	0.8%	87.6%
工作專業知識與技能	0	0.0%	15	11.6%	109	84.5%	5	3.9%	88.4%
掌握並瞭解就業領域變化與發展趨勢的能力	0	0.0%	16	12.4%	110	85.3%	3	2.3%	87.6%
求職與自我推銷能力	1	0.8%	13	10.1%	109	84.5%	6	4.7%	89.1%
職涯規劃能力	1	0.8%	13	10.1%	112	86.8%	3	2.3%	89.1%

二、碩士班

98 學年度畢業後一年碩士班畢業生對於自己在職場就業能力的自我評估，如附表 4-3 顯示，自評為優勢強項者(達九成以上)，依序為：獨立研究能力、工作專業知識與技能、自我學習能力、挫折與壓力容忍力、探索與瞭解自我的能力、自我管理能力(有效率、有規劃性的工作)。而碩士班進修學制畢業生畢業後一年對於自己在職場就業能力的自我評估，如表 4-4 顯示，所有就業力皆高達八成以上。自評為優勢強項者(達九成五以上)，依序為自我管理能力(有效率、有規劃性的工作)、自我學習能力、挫折與壓力容忍力、探索與瞭解自我的能力、獨立研究能力、工作專業知識與技能、職涯規劃能力、果決力或決斷力。

表 4-3 98 學年度畢業後一年碩士班畢業生之就業力自我評估

有效問卷人數 總計 234 人	非常不理想		不理想		不錯		很不錯		就業力
	人數	百分比	人數	百分比	人數	百分比	人數	百分比	
自我管理能力(有效率、有規劃性的工作)	1	0.4%	20	8.5%	197	84.2%	16	6.8%	91.0%
自我學習能力	0	0.0%	17	7.3%	198	84.6%	19	8.1%	92.7%
挫折與壓力容忍力	1	0.4%	17	7.3%	194	82.9%	22	9.4%	92.3%
探索與瞭解自我的能力	0	0.0%	18	7.7%	205	87.6%	11	4.7%	92.3%
果決力或決斷力	4	1.7%	35	15.0%	187	79.9%	8	3.4%	83.3%
獨立研究能力	0	0.0%	12	5.1%	205	87.6%	17	7.3%	94.9%
工作專業知識與技能	0	0.0%	15	6.4%	205	87.6%	14	6.0%	93.6%
掌握、瞭解就業領域變化與發展趨勢的能力	4	1.7%	27	11.5%	190	81.2%	13	5.6%	86.8%
求職與自我推銷能力	3	1.3%	35	15.0%	186	79.5%	10	4.3%	83.8%
職涯規劃能力	2	0.9%	40	17.1%	180	76.9%	12	5.1%	82.1%

表 4-4 98 學年度畢業後一年碩士班進修學制畢業生之就業力自我評估

有效問卷人數 總計 5 人	非常不理想		不理想		不錯		很不錯		就業力
	人數	百分比	人數	百分比	人數	百分比	人數	百分比	
自我管理能力(有效 率、有規劃性的工作)	0	0.0%	0	0.0%	5	100.0%	0	0.0%	100.0%
自我學習能力	0	0.0%	0	0.0%	5	100.0%	0	0.0%	100.0%
挫折與壓力容忍力	0	0.0%	0	0.0%	5	100.0%	0	0.0%	100.0%
探索與瞭解自我的能 力	0	0.0%	0	0.0%	5	100.0%	0	0.0%	100.0%
果決力或決斷力	0	0.0%	0	0.0%	5	100.0%	0	0.0%	100.0%
獨立研究能力	0	0.0%	0	0.0%	5	100.0%	0	0.0%	100.0%
工作專業知識與技能	0	0.0%	0	0.0%	4	80.0%	1	20.0%	100.0%
掌握、瞭解就業領域變 化與發展趨勢的能力	0	0.0%	1	20.0%	4	80.0%	0	0.0%	80.0%
求職與自我推銷能力	0	0.0%	1	20.0%	4	80.0%	0	0.0%	80.0%
職涯規劃能力	0	0.0%	0	0.0%	5	100.0%	0	0.0%	100.0%

附表一：98 學年度畢業後一年大學部各系畢業生流向資料

院系所	畢業流向(人數/百分比)													
	畢業人數	填答人數	工作中(含全職、兼職、實習、留職停薪)		全職在學中(含 2011 年 9 月份全職入學者, 不含師資生教育實習)		職業軍人(含志願役)		服役中		目前暫不打算找任何工作		目前待業(失業)中	
			人數	百分比	人數	百分比	人數	百分比	人數	百分比	人數	百分比	人數	百分比
師範學院	252	190	113	59.50%	32	16.80%	2	1.10%	20	10.50%	15	7.90%	8	4.20%
教育學系	32	20	13	65.00%	3	15.00%	0	0.00%	2	10.00%	2	10.00%	0	0.00%
體育學系	47	37	21	56.80%	6	16.20%	0	0.00%	8	21.60%	2	5.40%	0	0.00%
幼兒教育學系	49	35	21	60.00%	9	25.70%	1	2.90%	1	2.90%	0	0.00%	3	8.60%
特殊教育學系	34	29	21	72.40%	2	6.90%	0	0.00%	4	13.80%	2	6.90%	0	0.00%
數位學習(設計與管理)學系	37	28	13	46.40%	5	17.90%	0	0.00%	2	7.10%	5	17.90%	3	10.70%
輔導與諮商學系	53	41	24	58.50%	7	17.10%	1	2.40%	3	7.30%	4	9.80%	2	4.90%
人文藝術學院	265	193	98	50.80%	66	34.20%	2	1.00%	5	2.60%	16	8.30%	6	3.10%
(應用)美術學系	35	32	18	56.30%	14	43.80%	0	0.00%	0	0.00%	0	0.00%	0	0.00%
音樂學系	42	36	18	50.00%	16	44.40%	0	0.00%	0	0.00%	2	5.60%	0	0.00%
(中)國(語)文學系	47	25	13	52.00%	7	28.00%	1	4.00%	0	0.00%	4	16.00%	0	0.00%
(應用)外國語言學系	100	66	40	60.60%	18	27.30%	1	1.50%	1	1.50%	3	4.50%	3	4.50%
史地學系	41	34	9	26.50%	11	32.40%	0	0.00%	4	11.80%	7	20.60%	3	8.80%
管理學院	178	167	76	45.50%	54	32.30%	0	0.00%	3	1.80%	19	11.40%	15	9.00%
應用經濟系	40	36	20	55.60%	13	36.10%	0	0.00%	0	0.00%	1	2.80%	2	5.60%
企業管理學系	55	50	25	50.00%	13	26.00%	0	0.00%	0	0.00%	9	18.00%	3	6.00%

生物事業管理學系	40	40	18	45.00%	10	25.00%	0	0.00%	1	2.50%	6	15.00%	5	12.50%
資訊管理(技術)學系	43	41	13	31.70%	18	43.90%	0	0.00%	2	4.90%	3	7.30%	5	12.20%
生命科學院	278	229	62	27.10%	124	54.10%	2	0.90%	9	3.90%	17	7.40%	15	6.60%
水生生物科學系	39	32	3	9.40%	23	71.90%	1	3.10%	1	3.10%	1	3.10%	3	9.40%
生物資源(與科技)(技術)學系	45	38	5	13.20%	23	60.50%	1	2.60%	2	5.30%	4	10.50%	3	7.90%
生化科技學系	49	37	10	27.00%	25	67.60%	0	0.00%	0	0.00%	0	0.00%	2	5.40%
微生物與免疫學系	70	60	18	30.00%	26	43.30%	0	0.00%	5	8.30%	9	15.00%	2	3.30%
食品科學系	75	62	26	41.90%	27	43.50%	0	0.00%	1	1.60%	3	4.80%	5	8.10%
理工學院	359	300	51	17.00%	182	60.70%	2	0.70%	14	4.70%	26	8.70%	25	8.30%
應用化學系	52	39	7	17.90%	22	56.40%	0	0.00%	3	7.70%	1	2.60%	6	15.40%
應用物理學系	56	51	4	7.80%	42	82.40%	0	0.00%	1	2.00%	1	2.00%	3	5.90%
應用數學系	51	45	5	11.10%	34	75.60%	0	0.00%	2	4.40%	0	0.00%	4	8.90%
資訊工程學系	52	39	7	17.90%	21	53.80%	0	0.00%	3	7.70%	7	17.90%	1	2.60%
生物(產業)機電工程學系	80	70	13	18.60%	32	45.70%	2	2.90%	1	1.40%	13	18.60%	9	12.90%
土木與水資源工程學系	68	56	15	26.80%	31	55.40%	0	0.00%	4	7.10%	4	7.10%	2	3.60%
農學院	362	309	109	35.30%	124	40.10%	4	1.30%	11	3.60%	28	9.10%	33	10.70%
景觀學系	39	34	19	55.90%	8	23.50%	0	0.00%	1	2.90%	4	11.80%	2	5.90%
農藝學系	47	44	13	29.50%	19	43.20%	1	2.30%	2	4.50%	3	6.80%	6	13.60%
動物科學(技術)學系	43	38	13	34.20%	20	52.60%	0	0.00%	1	2.60%	1	2.60%	3	7.90%
園藝學系	53	46	20	43.50%	15	32.60%	0	0.00%	1	2.20%	4	8.70%	6	13.00%
生物農業科技學系	44	36	9	25.00%	22	61.10%	1	2.80%	0	0.00%	2	5.60%	2	5.60%
森林(暨)(自然保育)(自然資源)學系	52	41	14	34.10%	14	34.10%	2	4.90%	1	2.40%	2	4.90%	8	19.50%
林產科學暨家具工程學系	47	38	11	28.90%	13	34.20%	0	0.00%	4	10.50%	7	18.40%	3	7.90%
獸醫學系	37	32	10	31.30%	13	40.60%	0	0.00%	1	3.10%	5	15.60%	3	9.40%

附表二：98 學年度畢業後一年大學部進修學制各系畢業生流向資料

院系所	畢業人數	填答人數	畢業流向(人數/百分比)											
			工作中(含全職、兼職、實習、留職停薪)		全職在學中(含 2011 年 9 月份全職入學者, 不含師資生教育實習)		職業軍人(含志願役)		服役中		目前暫不打算找任何工作		目前待業(失業)中	
			人數	百分比	人數	百分比	人數	百分比	人數	百分比	人數	百分比	人數	百分比
師範學院	89	59	39	66.10%	5	8.50%	2	3.40%	2	3.40%	3	5.10%	8	13.60%
體育學系	54	31	18	58.10%	5	16.10%	1	3.20%	2	6.50%	2	6.50%	3	9.70%
輔導與諮商學系	35	28	21	75.00%	0	0.00%	1	3.60%	0	0.00%	1	3.60%	5	17.90%
人文藝術學院	3	2	1	50.00%	1	50.00%	0	0.00%	0	0.00%	0	0.00%	0	0.00%
(應用)美術學系	3	2	1	50.00%	1	50.00%	0	0.00%	0	0.00%	0	0.00%	0	0.00%
管理學院	37	33	26	78.80%	4	12.10%	0	0.00%	1	3.00%	1	3.00%	1	3.00%
應用經濟系	1	1	1	100.00%	0	0.00%	0	0.00%	0	0.00%	0	0.00%	0	0.00%
生物事業管理學系	31	27	21	77.80%	4	14.80%	0	0.00%	1	3.70%	1	3.70%	0	0.00%
農業經營學系	5	5	4	80.00%	0	0.00%	0	0.00%	0	0.00%	0	0.00%	1	20.00%
理工學院	35	11	9	81.80%	0	0.00%	0	0.00%	0	0.00%	1	9.10%	1	9.10%
生物(產業)機電工程學系	16	10	8	80.00%	0	0.00%	0	0.00%	0	0.00%	1	10.00%	1	10.00%
土木與水資源工程學系	19	1	1	100.00%	0	0.00%	0	0.00%	0	0.00%	0	0.00%	0	0.00%
農學院	51	131	93	71.00%	11	8.40%	3	2.30%	7	5.30%	6	4.60%	11	8.40%
農藝學系	29	26	15	57.70%	1	3.80%	2	7.70%	1	3.80%	0	0.00%	7	26.90%
動物科學(技術)學系	22	17	13	76.50%	2	11.80%	0	0.00%	1	5.90%	0	0.00%	1	5.90%

園藝學系	32	30	25	83.30%	0	0.00%	1	3.30%	1	3.30%	2	6.70%	1	3.30%
森林(暨)(自然保育)(自然資源)學系	16	13	10	76.90%	1	7.70%	0	0.00%	0	0.00%	1	7.70%	1	7.70%
林產科學暨家具工程學系	25	20	15	75.00%	0	0.00%	0	0.00%	2	10.00%	2	10.00%	1	5.00%
獸醫學系	32	25	15	60.00%	7	28.00%	0	0.00%	2	8.00%	1	4.00%	0	0.00%
生命科學院	73	51	34	66.70%	2	3.90%	2	3.90%	3	5.90%	4	7.80%	6	11.80%
食品科學系	36	21	14	66.70%	0	0.00%	1	4.80%	2	9.50%	3	14.30%	1	4.80%
生物資源(與科技)(技術)學系	37	30	20	66.70%	2	6.70%	1	3.30%	1	3.30%	1	3.30%	5	16.70%

附表三：98 學年度畢業後一年碩士班畢業生各所畢業生流向資料

院系所	畢業人數	填答人數	畢業流向(人數/百分比)											
			工作中(含全職、兼職、實習、留職停薪)		全職在學中(含 2011 年 9 月份全職入學者，不含師資生教育實習)		職業軍人(含志願役)		服役中		目前暫不打算找任何工作		目前待業(失業)中	
			人數	百分比	人數	百分比	人數	百分比	人數	百分比	人數	百分比	人數	百分比
師範學院	149	123	112	91%	2	2%	1	1%	2	2%	5	4%	1	1%
國民教育學系	20	15	14	93%	1	7%	0	0%	0	0%	0	0%	0	0%
家庭教育與諮商研究所	21	21	17	81%	1	5%	1	5%	0	0%	2	10%	0	0%
(自然)科學教育學系	11	11	11	100%	0	0%	0	0%	0	0%	0	0%	0	0%
數學教育學系	18	15	14	93%	0	0%	0	0%	1	7%	0	0%	0	0%
幼兒教育學系	19	12	11	92%	0	0%	0	0%	0	0%	1	8%	0	0%
特殊教育學系	5	5	5	100%	0	0%	0	0%	0	0%	0	0%	0	0%
教育行政(與政策發展)研究所	10	7	6	86%	0	0%	0	0%	1	14%	0	0%	0	0%
教育科技學系	22	16	14	88%	0	0%	0	0%	0	0%	1	6%	1	6%
輔導與諮商學系	14	14	13	93%	0	0%	0	0%	0	0%	1	7%	0	0%
體育(與)健康(與)(休閒)學系	9	7	7	100%	0	0%	0	0%	0	0%	0	0%	0	0%
人文藝術學院	43	33	24	73%	5	15%	0	0%	0	0%	2	6%	2	6%

數位學習(設計與管理)學系	1	1	1	100%	0	0%	0	0%	0	0%	0	0%	0	0%
視覺藝術學系	10	7	6	86%	0	0%	0	0%	0	0%	1	14%	0	0%
(音樂與)表演藝術系	7	4	4	100%	0	0%	0	0%	0	0%	0	0%	0	0%
(中)國(語)文學系	8	7	4	57%	3	43%	0	0%	0	0%	0	0%	0	0%
(應用)外國語言學系	8	6	5	83%	0	0%	0	0%	0	0%	1	17%	0	0%
史地學系	9	8	4	50%	2	25%	0	0%	0	0%	0	0%	2	25%
管理學院	87	65	46	71%	1	2%	0	0%	4	6%	4	6%	10	15%
應用經濟系	9	8	4	50%	0	0%	0	0%	0	0%	2	25%	2	25%
國防與國家安全研究所	3	3	3	100%	0	0%	0	0%	0	0%	0	0%	0	0%
管理(科學)學系	23	17	13	76%	0	0%	0	0%	0	0%	0	0%	4	24%
行銷(與)流通管理系	12	12	11	92%	0	0%	0	0%	0	0%	0	0%	1	8%
生物事業管理學系	8	7	4	57%	1	14%	0	0%	1	14%	0	0%	1	14%
資訊管理(技術)學系	16	11	6	55%	0	0%	0	0%	3	27%	1	9%	1	9%
觀光(與)(休閒)(管理)(遊憩) 學系	16	7	5	71%	0	0%	0	0%	0	0%	1	14%	1	14%
生命科學院	79	66	41	62%	14	21%	0	0%	2	3%	0	0%	9	14%
水生生物科學系	8	7	5	71%	0	0%	0	0%	0	0%	0	0%	2	29%
生物資源(與科技)(技術)學系	11	11	7	64%	1	9%	0	0%	1	9%	0	0%	2	18%
生化科技學系	22	17	8	47%	6	35%	0	0%	1	6%	0	0%	2	12%
生物醫藥科學研究所	9	8	4	50%	1	13%	0	0%	0	0%	0	0%	3	38%

微生物與免疫學系	4	3	2	67%	1	33%	0	0%	0	0%	0	0%	0	0%
食品科學系	25	20	15	75%	5	25%	0	0%	0	0%	0	0%	0	0%
理工學院	104	90	61	68%	7	8%	0	0%	5	6%	4	4%	13	14%
應用化學系	19	13	9	69%	0	0%	0	0%	0	0%	0	0%	4	31%
應用數學系	10	10	6	60%	0	0%	0	0%	2	20%	1	10%	1	10%
光電暨固態電子研究所	18	14	10	71%	2	14%	0	0%	0	0%	0	0%	2	14%
資訊工程學系	21	21	15	71%	3	14%	0	0%	1	5%	0	0%	2	10%
生物(產業)機電工程學系	10	9	4	44%	2	22%	0	0%	2	22%	1	11%	0	0%
土木與水資源工程學系	15	12	9	75%	0	0%	0	0%	0	0%	2	17%	1	8%
運輸與物流(工程)學系	11	11	8	73%	0	0%	0	0%	0	0%	0	0%	3	27%
農學院	93	75	52	69%	3	4%	1	1%	1	1%	7	9%	11	15%
農藝學系	14	13	9	69%	0	0%	0	0%	0	0%	2	15%	2	15%
動物科學(技術)學系	16	11	7	64%	0	0%	1	9%	0	0%	1	9%	2	18%
園藝學系	14	7	4	57%	0	0%	0	0%	0	0%	0	0%	3	43%
生物農業科技學系	2	2	2	100%	0	0%	0	0%	0	0%	0	0%	0	0%
農業生物技術研究所	8	4	1	25%	1	25%	0	0%	0	0%	1	25%	1	25%
森林(暨)(自然保育)(自然資源)學系	17	17	11	65%	2	12%	0	0%	0	0%	1	6%	3	18%
林產科學暨家具工程學系	8	8	8	100%	0	0%	0	0%	0	0%	0	0%	0	0%

附表四:98 學年度畢業後一年碩士在職專班畢業生各所畢業生流向資料

院系所	畢業人數	填答人數	畢業流向(人數/百分比)											
			工作中(含全職、兼職、實習、留職停薪)		全職在學中(含 2011 年 9 月份全職入學者，不含師資生教育實習)		職業軍人(含志願役)		服役中		目前暫不打算找任何工作		目前待業(失業)中	
			人數	百分比	人數	百分比	人數	百分比	人數	百分比	人數	百分比	人數	百分比
師範學院	108	96	95	99%	1	1%	0	0%	0	0%	0	0%	0	0%
國民教育學系	35	29	29	100%	0	0%	0	0%	0	0%	0	0%	0	0%
家庭教育與諮商研究所	24	24	24	100%	0	0%	0	0%	0	0%	0	0%	0	0%
幼兒教育學系	20	16	15	94%	1	6%	0	0%	0	0%	0	0%	0	0%
教育行政(與政策發展)研究所	16	14	14	100%	0	0%	0	0%	0	0%	0	0%	0	0%
輔導與諮商學系	13	13	13	100%	0	0%	0	0%	0	0%	0	0%	0	0%
人文藝術學院	22	17	17	100%	0	0%	0	0%	0	0%	0	0%	0	0%
(中)國(語)文學系	8	7	7	100%	0	0%	0	0%	0	0%	0	0%	0	0%
史地學系	14	10	10	100%	0	0%	0	0%	0	0%	0	0%	0	0%
管理學院	83	67	65	97%	2	3%	0	0%	0	0%	0	0%	0	0%
管理學院(不分系)	83	67	65	97%	2	3%	0	0%	0	0%	0	0%	0	0%
生命科學院	8	6	6	100%	0	0%	0	0%	0	0%	0	0%	2	33%
食品科學暨生物藥學研究所	8	6	6	100%	0	0%	0	0%	0	0%	0	0%	2	33%
理工學院	12	10	9	90%	0	0%	0	0%	1	10%	0	0%	0	0%

土木與水資源工程學系	12	10	9	90%	0	0%	0	0%	1	10%	0	0%	0	0%
農學院	22	19	19	100%	0	0%	0	0%	0	0%	0	0%	0	0%
森林(暨)(自然保育)(自然資源) 學系	7	7	7	100%	0	0%	0	0%	0	0%	0	0%	0	0%
林業(暨自然資源)研究所	4	4	4	100%	0	0%	0	0%	0	0%	0	0%	0	0%
農學研究所	10	7	7	100%	0	0%	0	0%	0	0%	0	0%	0	0%
農藝學系	1	1	1	100%	0	0%	0	0%	0	0%	0	0%	0	0%

附表五：98 學年度畢業後一年大學部畢業生各系擁有證照或檢定證書人次(複選)

院系所	證照種類						小計
	國家考試	技術士證照	金融證照	教師證	語言認證	電腦認證	
師範學院	1	2	1	80	10	4	98
教育學系	0	0	0	11	3	1	15
體育學系	0	0	0	2	1	0	3
幼兒教育學系	0	1	0	26	0	0	27
特殊教育學系	0	0	0	17	1	0	18
數位學習(設計與管理)學系	0	0	1	4	1	2	8
輔導與諮商學系	1	1	0	20	4	1	27
人文藝術學院	3	1	0	18	31	5	58
(應用)美術學系	1	1	0	0	2	3	7
音樂學系	0	0	0	3	2	0	5
(中)國(語)文學系	0	0	0	1	0	1	2
(應用)外國語言學系	1	0	0	12	26	1	40
史地學系	1	0	0	2	1	0	4
管理學院	2	3	10	0	20	6	41
應用經濟系	1	1	4	0	3	0	9
企業管理學系	0	2	5	0	8	0	15
生物事業管理學系	0	0	1	0	3	2	6
資訊管理(技術)學系	1	0	0	0	6	4	11
生命科學院	0	3	2	0	7	0	12
水生生物科學系	0	3	0	0	1	0	4
生物資源(與科技)(技術)學系	0	0	0	0	1	0	1
生化科技學系	0	0	1	0	2	0	3

微生物與免疫學系	0	0	1	0	3	0	4
理工學院	3	8	4	1	6	6	28
應用物理學系	0	0	0	1	0	1	2
應用數學系	0	0	3	0	0	1	4
資訊工程學系	0	1	0	0	4	0	5
生物(產業)機電工程學系	0	3	1	0	1	3	8
土木與水資源工程學系	3	4	0	0	1	1	9
農學院	29	20	7	0	22	12	90
景觀學系	1	1	1	0	2	3	8
農藝學系	1	2	2	0	3	2	10
動物科學(技術)學系	1	0	0	0	2	0	3
園藝學系	3	6	3	0	4	0	16
食品科學系	4	9	0	0	2	0	15
生物農業科技學系	0	0	1	0	0	1	2
森林(暨)(自然保育)(自然資源)學系	1	1	0	0	5	3	10
林產科學暨家具工程學系	1	0	0	0	3	3	7
獸醫學系	17	1	0	0	1	0	19
總計	38	37	24	99	96	33	327

附表六：98 學年度畢業後一年大學部進修學制畢業生各系擁有證照或檢定證書人次(複選)

院系所	證照種類						小計
	國家考試	技術士證照	金融證照	教師證	語言認證	電腦認證	
師範學院	1	2	3	2	2	0	10
體育學系	1	1	2	0	1	0	5
輔導與諮商學系	0	1	1	2	1	0	5
管理學院	1	0	3	0	0	1	5
生物事業管理學系	1	0	3	0	0	1	5
生命科學院	1	2	3	0	0	0	6
生物資源(與科技)(技術)學系	0	2	2	0	0	0	4
食品科學系	1	0	1	0	0	0	2
理工學院	0	0	0	0	0	1	1
生物(產業)機電工程學系	0	0	0	0	0	1	1
農學院	10	33	2	0	1	3	49
農藝學系	1	14	1	0	0	0	16
動物科學(技術)學系	0	1	0	0	1	1	3
園藝學系	0	12	1	0	0	0	13
森林(暨)(自然保育)(自然資源)學系	0	2	0	0	0	0	2
林產科學暨家具工程學系	0	4	0	0	0	2	6
獸醫學系	9	0	0	0	0	0	9
總計	13	37	11	2	3	5	71

附表七：98 學年度畢業後一年碩士班畢業生各所擁有證照或檢定證書人次(複選)

院系所	證照種類						小計
	國家考試	技術士證照	金融證照	教師證	語言認證	電腦認證	
師範學院	15	1	1	16	4	1	38
國民教育學系	0	0	0	4	0	0	4
家庭教育與諮商研究所	2	0	0	1	1	0	4
(自然)科學教育學系	0	0	0	1	0	0	1
數學教育學系	0	0	0	4	0	0	4
幼兒教育學系	0	0	0	3	1	0	4
特殊教育學系	0	0	0	1	0	0	1
教育科技學系	0	0	1	1	2	1	5
輔導與諮商學系	13	1	0	1	0	0	15
人文藝術學院	0	0	0	4	5	0	9
視覺藝術學系	0	0	0	1	1	0	2
(中)國(語)文學系	0	0	0	2	0	0	2
(應用)外國語言學系	0	0	0	1	3	0	4
史地學系	0	0	0	0	1	0	1
管理學院	1	1	4	0	17	2	25
應用經濟系	0	0	2	0	1	0	3
管理(科學)學系	0	0	2	0	4	0	6
行銷(與)流通管理系	0	0	0	0	4	0	4
生物事業管理學系	0	0	0	0	1	1	2
資訊管理(技術)學系	0	0	0	0	5	1	6
觀光(與)(休閒)(管理)(遊憩)學系	1	1	0	0	1	0	3
運輸與物流(工程)學系	0	0	0	0	1	0	1

生命科學院	1	1	0	0	3	0	5
生物醫藥科學研究所	0	0	0	0	1	0	1
微生物與免疫學系	0	0	0	0	1	0	1
食品科學系	1	1	0	0	1	0	3
理工學院	0	2	0	2	2	0	6
應用數學系	0	0	0	2	0	0	2
光電暨固態電子研究所	0	0	0	0	1	0	1
資訊工程學系	0	0	0	0	1	0	1
土木與水資源工程學系	0	2	0	0	0	0	2
農學院	7	2	1	4	2	4	20
農藝學系	0	1	0	0	1	1	3
動物科學(技術)學系	0	0	1	2	0	0	3
園藝學系	1	1	0	0	0	0	2
農業生物技術研究所	1	0	0	0	0	0	1
森林(暨)(自然保育)(自然資源)學系	0	0	0	0	0	1	1
林產科學暨家具工程學系	0	0	0	2	1	2	5
獸醫學系	5	0	0	0	0	0	5
總計	24	7	6	26	33	7	103

附表八：98 學年度畢業後一年碩士在職專班畢業生各系擁有證照或檢定證書人次

(複選)

院系所	證照種類						小計
	國家考試	技術士證照	金融證照	教師證	語言認證	電腦認證	
師範學院	1	1	0	16	2	0	20
國民教育學系	0	0	0	0	1	0	1
家庭教育與諮商研究所	0	0	0	5	0	0	5
幼兒教育學系	0	1	0	3	0	0	4
教育行政(與政策發展)研究所	0	0	0	6	1	0	7
輔導與諮商學系	1	0	0	2	0	0	3
人文藝術學院	1	0	0	7	0	0	8
(中)國(語)文學系	1	0	0	4	0	0	5
史地學系	0	0	0	3	0	0	3
管理學院	1	1	8	4	1	0	15
管理學院(不分系)	1	1	8	4	1	0	15
理工學院	5	0	0	0	0	0	5
土木與水資源工程學系	5	0	0	0	0	0	5
農學院	2	1	0	1	0	0	4
農學研究所	1	1	0	0	0	0	2
農藝學系	1	0	0	0	0	0	1
森林(暨)(自然保育)(自然資源)學系	0	0	0	1	0	0	1
林業(暨自然資源)研究所	0	0	0	0	0	0	0
生命科學院	1	1	0	0	0	0	2
食品科學暨生物藥學研究所	1	1	0	0	0	0	2
總計	11	4	8	28	3	0	54