

總 綱 領

本校為一所具校地廣闊、師資陣容堅強、研究風氣蓬勃，尤以蘭花生技在國內外享有盛名之綜合大學。多年來專注於農業、教育、人文藝術、理工、管理、生命科學等六大領域，推動產學合作，並與國內外研究機構及姐妹校學術交流。在教育部指導與全體師生努力下，各方面表現均有長足進步，如於 96 年榮獲第 5 屆機關檔案管理金檔獎、96 及 97 年度獲教育部重要特色領域人才培育改進計畫補助、98 年度獲選教育部首屆綠色大學示範學校、98 年度榮獲教育部大學教學卓越計畫 6,900 萬元獎勵。

現階段校務發展定位為以「研究支持教學之教學型大學」，四年一期程之校務發展計畫係提供學校在社會、經濟、高等教育迅速變遷與競爭的時代中，校務推動的策略方向與規劃。透過嚴謹的計畫管理程序，確保資源的有效運用，落實政策執行品質，以達成校務發展整體目標。

本期（98-101 年）中程校務發展計畫書內容包括六個部分。第一部分為前言，分為計畫緣起、校務現況及階段性校務發展目標與成果；第二部分為國家政策與高教政策趨勢分析，用以研議計畫書規劃之基礎；第三部分為計畫規劃、執行及管考；第四部分依校務發展七大總目標，歸納整理本期程十大校務構面之未來四年預定達成的目標、擬使用的策略、預計採取的執行措施、以及各項執行措施之執行時程；第五部分為院系所之發展，陳述各院系所未來發展重點及目標；第六部分為預期成效與績效衡量指標。

本計畫書將為未來 98-101 學年度校務發展的願景與藍圖，結合本校優勢，引領朝向國際一流大學的目標邁進；並在五育並進的培育下，使每位嘉大人均成為勇於創新、追求卓越、術德兼修，能關懷社會服務他人之現代優秀青年。

壹、前言

一、計畫緣起

本校座落於南台灣沃野平疇的嘉南平原，是一所新興整合且具有悠久歷史的學校。2000年2月1日由培育農業人才的國立嘉義技術學院(1919年成立)及培育優秀小學師資的國立嘉義師範學院(1958年成立)整併而成，是台灣高等教育整合之首例，也是締造台灣高等教育整合成功之典範。

成立至今已屆滿9年，在首任暨第2任楊校長國賜博士整合、多元、前瞻及大格局規劃及卓越領導下，通過ISO 9001:2000品質管理系統認證，完成行政典章制度法制化，奠定穩固的基礎，各方面的表現在嘉義地區及全國逐步嶄露頭角，為嘉義地區鄉親及社會各界所肯定。94年2月1日李校長明仁遴選為第三任校長，在良好根基下，繼續帶領嘉義大學全體師生朝本校願景目標努力，尤在教學研究硬體設備上，完成民雄校區教育館、新藝樓、蘭潭校區農業生物科技大樓、嘉大昆蟲館、學生活動廣場、學人宿舍等興建工程外，還有即將完工的植物溫室、農學院暨景觀學系大樓，及正在進行興建生物科技大樓、森林生物多樣性教學研究大樓、動物產品研發推廣中心及新民校區雲嘉南動物疾病診斷中心等，將於未來提供更完善優良的教學研究環境。如此皆為能在最短時間內，迎頭趕上歷史較久基礎已穩固之國內一流大學，並成為國內卓越大學之一。

緣此，為再積極推展校務，本校研擬98-101學年度校務發展計畫，首先經過校務發展委員會討論校務發展方向，並由副校長召集成立校務發展計畫工作小組，負責督導及推動新期程校務發展相關策略規劃。歷經嚴謹之規劃作業，並凝聚全校共識後，本期程以「光耀嘉義 揚名全國 躋身國際」為願景，提出七大校務發展總目標、十大校務發展構面，並分別提出各項相關策略及具體可行措施。如此由上而下(top-down)的作業方式，加以校內外校務諮詢委員的意見，力求計畫的具體與完整。

四年一期程之校務發展計畫係提供學校在社會、經濟、高等教育迅速變遷與競爭的時代中，校務推動的策略方向與規劃。透過嚴謹的計畫管理程序，確保資源的有效運用，落實政策執行品質，以達成校務發展整體目標。本計畫書內容包括六個部分。第一部分為前言，分為計畫緣起及校務現況；第二部分國家政策與高教政策趨勢分析；第三部分為計畫管考及規劃；第四部分依校務發展總目標，歸納整理本期程各校務構面之未來四年發展目標與策略；第五部分為院系所之發展，陳述各院系所未來發展重點及目標；第六部分為預期成效與績效衡量指標。本計畫書將為未來校務發展的願景與藍圖，引領本

校朝向國際一流大學的目標邁進。

二、校務現況

(一) 學生人數

表 1 98 學年度全校學生人數統計表

統計至 98 學年度第 1 學期 (單位：人)

	博士班	碩士班 (含碩專班)	學士班	碩士學分班*	學士學分班*	合計
日間部	163	1,795	7,642			9,600
進修部		998	2,247	797	1,462	5,504
小計	163	2,793	9,889	797	1,462	15,104

*學分班係奉教育部核定招生，不含各類推廣教育學分班

(二) 教師人數

表 2 98 學年度全校各職級教師人數統計表

統計至 98 學年度第 1 學期 (單位：人)

任用別	教授	副教授	助理 教授	講師	助教	軍訓 教官	稀少性科 技人員	專案教 學人員	合計
專任	113	182	144	50	9	11	5	11	525

(三) 職員人數

表 3 98 學年度全校職員人數統計表

統計至 98 學年度第 1 學期 (單位：人)

任用別	職員	醫事人員	駐衛警	技工工友	專案工作人員	合計
專任	138	4	12	60	114	328

(四) 校地

1. 本校有四大校區、一個實習林場，校地面積：283.7 公頃

「蘭潭校區」 嘉義市鹿寮里 面積 127.8 公頃

「民雄校區」 嘉義縣民雄鄉 面積 19.9 公頃

「林森校區」 嘉義市林森東路 面積 4.4 公頃

「新民校區」 嘉義市新民路 面積 14.6 公頃

社口林場 面積 117 公頃

2. 校舍建築面積 368,649.6 平方公尺

(五) 經費預算

1. 本校 97 年度收入總計 20 億 7,952 萬 8,457 元，其中最主要的收入係教育部補助之教學研究補助收入 11 億 2,165 萬 435 元，占收入比率 53.94%。

2. 97 年度支出 27 億 8,027 萬 4,987 元，其中用於教職員工薪津、獎金、退輔基金、福利費等用人費用為 10 億 5,614 萬 9,283 元，占支出比率 37.99%。

(六) 圖書經費

本校 97 年度訂購圖書、期刊、電子資料及非書資料總經費 56,477,474 元，館藏書量目前約有 562,445 冊。

三、階段性校務發展目標與成果

(一)第一階段：轉型、變革與奠基 (2000-2004 年)

2.1 合併初期校務發展規劃主軸

合併初期，首任校長楊國賜博士以「整合、多元、前瞻、大格局」為主軸，規劃校務發展方向，帶領全校教職員工生，同心攜手、群策群力，凝聚共識，營造新願景，塑造新形象。

2.2 校務發展目標

- (1) 營造充滿關懷、溫馨、安全、和諧、安全具有人性化與新希望的校園。
- (2) 建構資訊化、科技化、效率化的校務運作，提高教學、研究及服務品質。
- (3) 發展與充實學生多元知能，具有面對挑戰能耐與競爭力。
- (4) 追求卓越、多元與創新，倡導學術責任，展現高等學府新風貌。
- (5) 爭取校友認同、企業支持、社會支助，塑造新品牌。
- (6) 加強學術交流與合作，躍昇國際殿堂。

2.3 校務發展策略

- (1) 規劃近、中、長程校務發展計畫：循序漸進，逐步完成。
- (2) 建立行政典章制度化：校務推動法治化、學制彈性化、評鑑制度化、發展國際化。
- (3) 創造優質學習環境：校園環境美化、積極落實行政電腦化、校務基金募款多角化。
- (4) 深耕創新教學、輔導、研究及推廣服務：增進教學品質、培養研究風氣、創造優良學術環境、提升行政人員素質。
- (5) 營造多元文化之風貌：校園文化優質化、學生社團多樣化、行政風格人文化、校園活動社區化。

2.4 合併轉型面對問題

硬體方面：(1)校舍老舊空間不足。

(2)教學研究設施亟待充實。

(3)各校區間之電子傳訊及遠距教學設備亟待充實建立。

(4)圖書館空間及館藏不足。

軟體方面：(1)教師員額與教學經費嚴重不足。

(2)師資專長轉型問題亟待制度鞭策。

(3)行政人力不足影響服務品質。

(二)第二階段：茁壯、成長與起飛 (2005-2008 年)

2.1 校務發展規劃主軸

以本校校訓「誠樸、力行、創新、服務」為主軸，規劃五育並進之校務發展目標：

(1) 誠樸篤實，敦品養德以臻善 (德育)。

(2) 力行致遠，止於至善以達美 (體育、美育)。

(3) 創新精勤，博知濟世以求真 (智育)。

(4) 服務人群，民胞物與以處世 (群育)。

在五育並進的發展目標下，培育勇於創新、追求卓越、術德兼備，能關懷社會服務他人之現代優秀青年。

2.2 校務發展目標

(1) 在「創新力行」及「追求卓越」前瞻創新的觀念下，建立永遠創新及追求卓越之特色，提升本校教學、研究及服務品質，自我挑戰接軌世界。

(2) 評估內外環境及各項主客觀條件，務實地將學校定位在以研究支持教學

的教學型大學，並以成為「卓越的教學型大學」為發展目標。

2.3 校務發展策略

- (1) 提升教學品質：強化師資陣容、提升學生外語和資訊能力、強化教學機制提高淘汰率、建置優質教學環境、成立教學發展中心、建置多媒體及網路學習教室、推動教師評鑑制度、建立教學助理機制。
- (2) 推動全人教育：重視學生品格教育，培養學生責任感及服務樂群人生觀、加強社團多樣化、強化通識教育課程多元化、深度化、持續推動學生服務學習教育、推展學生志工工作。
- (3) 提高研究能量加強產學合作：成立研究中心、整合研究團隊爭取校外產官學合作研究計畫、建立與國外大學實質合作管道、研修相關提升研究水準配套措施、重點獎勵具發展潛力之研究領域及中心。
- (4) 強化推廣服務：強化創育中心業務運作機制推展產學合作、強化技轉中心功能爭取通過農委會智財權評鑑、配合社會及業界需求成立各研究中心及檢驗中心、成立進修學院推展終身學習、鼓勵師生參與推廣及社會服務工作。
- (5) 提高校務行政效率：強化校園寬頻網路整合校務行政電腦化系統、加強財務規劃活化校務基金運用、加強校務基金募款、簡化工作流程提升行政效率、辦理各項行政新知研習、鼓勵行政同仁進修增進工作知能。
- (6) 推動學校國際化：學校資訊國際化、獎勵英語授課、招收外籍學生來校就讀、落實與姊妹校及國外知名大學實質合作交流、鼓勵教師積極參與國際學術事務、培養多樣性語言人才、師生各項活動國際化、積極籌建學人宿舍。

2.4 第二階段校務推動成果

2.4.1 校地爭取

為校務發展需要，經行政院核准，成功爭取撥用嘉義市下路頭段 617-6 地號等 39 筆國有土地，面積 3.7107 公頃，有利新民校區整體規劃運作發展。

2.4.2 硬體建設

- (1) 廣續完成管理學院大樓、圖書資訊大樓、應物二館、應化二館、綜合教學大樓、農業生物科技大樓、新藝樓新建工程，充實本校教學研究空間、圖書資訊空間及服務設施。
- (2) 逐年編列經費，以校務基金規劃陸續興建教育館、農學院暨景觀學系大樓、生科院生物科技大樓、森林生物多樣性教學研究大樓、動物產品研發推廣中心、學人宿舍、學生活動中心等工程，提供師生更優質教學研究學習環境。
- (3) 向農委會爭取經費，興建昆蟲資源生態館、植物溫室、蝴蝶蘭種原及有機蔬菜設施栽培試驗溫室工程，發展本校特色。
- (4) 重視無障礙學習環境之建立，廣續改善無障礙學習環境，逐年編列預算並爭取教育部補助。

94 年：完成蘭潭校區活動中心、行政中心一樓男女廁所及行政中心 4 樓廁所。

95 年：完成民雄女生宿舍電梯設施。

96 年：進行蘭潭校區工程館及農園館電梯、廁所，民雄校區綠園一舍電梯及林森校區第一棟大樓電梯，改善經費約 1,270 萬元。

97 年：進行民雄校區綠園一舍無障礙電梯設備。

98 年：改善蘭潭校區生物資源館、農園館，民雄校區-人文管、行政大樓，林森校區-第一棟大樓等無障礙樓梯，民雄校區音樂館無障礙電梯設備。

99 年預定改善設施業已完成規劃，將逐步完成校園無障礙設施。

- (5) 重視學生學習生活環境，克服經費困難，編列經費，逐步改善學生宿舍環境及設施，並於 96 年暑假完成學生宿舍冷氣裝設，提供學生更優質住宿環境。

2.4.3 系所增設

因應時代趨勢，依本校中程校務發展計畫，設立新系所，發展本校特色。

- (1) 94 學年度：增設動物科學系進修學士班、輔導與諮商學系進修學士班、史地學系碩士在職專班、教育學系國小教育組學士班。
- (2) 95 學年度：增設景觀學系、數位設計學習與管理學系、生物事業管理學系碩士班、應用經濟學系碩士班、微生物與免疫學系碩士班、音樂與表演藝術研究所碩士班。
- (3) 96 學年度：增設國防與國家安全研究所、生化科技學系學士班及碩士班、食品科學暨生物藥學研究所碩士在職專班、應用化學系博士班、食品科學系博士班、森林暨自然資源學系碩專班、輔導與諮商學系碩專班。
- (4) 97 學年度：增設財務金融學系、電機工程學系。

2.4.4 教學研究提升

- (1) 獲教育部 95 年度獎勵大學教學卓越計畫經費 5,800 萬元，提升本校朝教學卓越學校邁進。
- (2) 強化遠距教學課程，爭取經費補助及以校務基金經費充實遠距教學設備，各校區學生均能以視訊同步上課。
- (3) 獎助傑出研究創新團隊，運用學校統籌款補助行政及教學單位，全面提升全校行政教學服務，並撥助跨院、系(所)協同研究、教學所需設施之經費，提升系所教學所需設備、儀器器材，鼓勵教師跨領域整合研究創新團隊及發展本校重點計畫。
- (4) 為獎勵研究績優教師，提升學術研究水準及鼓勵教師發表專書著作，訂定「國立嘉義大學傑出研究教師獎勵辦法」、「國立嘉義大學教師學術專書發表獎勵要點」、「國立嘉義大學校內學術專題研究計畫補助辦法」。
- (5) 倡導研究風氣，爭取研發資源，鼓勵教師在教學之餘，積極從事研究，從教育部、國科會、農委會等機構爭取補助經費。

94 年度：477 件，計畫經費 3 億 6,144 萬 8,963 元。

95 年度：496 件，計畫經費 4 億 1,027 萬 3,104 元。

96 年度：498 件，計畫經費 3 億 1,028 萬 8,414 元。

97 年度：530 件，計畫經費 4 億 2,665 萬 2,313 元。

- (6) 為提升教學品質，成立教學發展中心及建立 TA 制度。
- (7) 獲教育部核定補助「96 年度重要特色領域人才培育改進計畫」1,620 萬元。
- (8) 獲教育部核定補助「97 年度重要特色領域人才培育改進計畫」1,620 萬元。

2.4.5 學術交流合作

- (1) 重視國際學術交流合作，與世界四大洲知名大學簽訂合作協定者有 36 校，計亞洲地區 17 所、紐澳地區 4 所校、美洲地區 8 所、歐洲地區 7 所。
- (2) 重視教育資源整合，與國立華南高商、國立民雄農工、宏仁女中、輔仁中學、協志高中、嘉華中學、嘉義縣立竹崎高中、民雄國中等 8 所中等學校締結教育夥伴關係協定，行動落實教育資源共享理念。
- (3) 與國立台北教育大學、國防大學締結策略聯盟，建立學術交流及支援體系。
- (4) 鼓勵教師赴姊妹校做學術交流及短期研究，已有多位 老師赴日本酪農學園大學、美國奧瑞岡大學、北科羅拉多大學等姊妹校進行研究交流，並落實選送國際交換學生工作。

2.4.6 學生國際視野拓展

- (1) 重視學生國際視野拓展，配合教育部學海飛颺及學海惜珠計畫，積極選送學生赴國外學習，94 年度本校交換學生獎學金薦送 3 人，95 年度學海飛颺計畫薦送 12 人，96 年度學海惜珠計畫薦送 6 人、學海飛颺計畫薦送 9 人、本校交換學生獎學金薦送 3 人，97 年度學海飛颺

計畫薦送 9 人、本校交換學生獎學金薦送 2 人。

- (2) 加強國際藝文交流，於 2006 及 2007 年間克服經費困難，組成音樂系音樂訪問團，分赴美國北科羅拉多大學、奧瑞岡大學、愛達荷大學、中國福建農林大學及日本明治大學等姐妹校進行音樂訪問交流。
- (3) 積極延攬外籍生，主動聯繫外國駐台使館及經濟文化辦事處，寄贈入學文宣及獎學金申請辦法；組成教授訪問團，主動赴海外舉辦外籍學生入學說明會；並請駐外農耕隊校友、海外校友及外國友人協助宣導，爭取外籍學生來本校留學。94 年核發 10 位外籍生入學許可，3 位外籍生到校就讀；95 年核發 11 位外籍學生入學許可，其中 5 位獲有台灣獎學金，另有 6 位自費到校就讀；96 年度核發 31 位外籍生入學許可。96 學年度本校外籍生人數 33 人、僑生 73 人、外籍交換生 7 人(法國 6 人、美國 1 人)；97 學年度本校外籍生人數 53 人、僑生 110 人、外籍交換生 3 人(法國 3 人)。
- (4) 2006 及 2007 年均選送本校棒球隊赴天津及上海等地進行移地訓練及交流訪問。
- (5) 2008 年 4 月 8 日至 12 日本校男子排球隊赴漳州進行為期 5 天的體育文化交流。

2.4.7 產學合作

- (1) 為建立健全研發成果管理與技術移轉制度，95 年 4 月成立技術移轉中心，於 96 年 11 月通過行政院農業委員會委託社團法人中華民國管理科學學會辦理之研發成果管理制度評鑑。
- (2) 創新育成中心成立三年，為全台成立三年內創育中心成績最優，並榮獲經濟部中小企業處 2007 績優育成中心最佳潛力獎。
- (3) 蘭花研究團隊以「蝴蝶蘭生技產業之研發」計畫，榮獲國家生技醫療產業策進會主辦「2007 年國家新創獎」，所選育優良蝴蝶蘭品系於 2005 至 2008 年間多次得到國內及國際蘭展獎項，目前已有 49 株蝴蝶蘭優良單株有償讓與私人公司。

2.4.8 行政績效提升

- (1) 校務行政 e 化，教務、學務、總務、人事差勤、會計、招生系統均已 e 化，提升行政效率。
- (2) 以現代科技之視訊設備召開跨校區視訊行政會議、行政主管座談及各項研習課程，校務行政 e 化再再跨大步。
- (3) 帶領嘉大團隊提升服務品質，爭取榮譽。
 - A. 94 年提前完成固定資產折舊方法變更作業，獲教育部 100 萬元補助獎勵。
 - B. 榮獲 94 年教育部優質英語生活環境考核優等。
 - C. 榮獲行政院原住民族委員會僱用、進用原住民績優機關(構)及廠商三等獎。
 - D. 獲得行政院勞委會評選為進用身心障礙人士績優單位。
 - E. 榮獲教育部 95 年度機關或雇主推動員工帶薪學習制度獎優等獎。
 - F. 辦理採購事宜及配合政府電子領投標政策 94 及 95 年度達成率百分之百。
 - G. 榮獲教育部 95 年度大專校院師資培育中心「中等學校師資類科」評鑑一等。
 - H. 榮獲教育部第 9 屆服務品質獎優等。
 - I. 95 年度教育部暨部屬機關學校公文電子文交換績效達 100%，排名全國第 2，僅次於台灣大學。
 - J. 榮獲檔案管理局第五屆機關檔案管理金檔獎。
 - K. 創新育成中心榮獲經濟部中小企業處 2007 績優育成中心最佳潛力獎。

2.4.9 其他績效

- (1) 94 年 9 月成立「嘉大樂旗隊」，首創國內綜合大學成立樂旗隊之先例。

(2) 各項運動代表隊成果

- A. 94 年大專運動會各項運動代表隊在全國 160 多所大專校院得到第 16 名，95 年名次躍升至全國第 8 名，96 年榮獲 5 金 9 銀 4 銅，大甲男組全國排名第 6 名，大乙男組全國排名第 8 名。
- B. 95 年全國協會盃甲組成棒賽全國第 2 名，96 年全國甲組成棒春季聯賽第 1 名。
- C. 94 年各級學校拔河比賽大專乙組第 1 名，95 年全國拔河錦標賽大專女子組第 2 名、男子組第 3 名，95 年全國大專體委盃拔河錦標賽女子組第 1 名、男子組第 3 名，96 年全國大專體委盃拔河錦標賽女子組第 1 名。
- D. 96 年大專排球聯賽特優男子組第 4 名、女子組第 7 名。

(3) 推動學生服務學習教育，鼓勵學生成立各類服務志工隊，培育學生具關懷弱勢、服務社會之正確價值觀，並積極落實推動，展現服務學習成效。

- A. 農藝志工隊榮獲第一屆大專社會公益服務獎。
- B. 農藝志工隊與國樂社榮獲教育部 96 年度社團評鑑優等。
- C. 榮獲 96 年度教育部全國大專校院服務學習與志願服務績優教師、績優學生、教育優先區營隊活動優秀學生、優秀資訊志工個人獎、優秀資訊志工團體獎等五項獎項。

(三)第三階段 (現階段): 創新、卓越與突破 (2009-2012 年)

3.1 校務規劃主軸

以「政府政策目標」、「未來發展趨勢」、「全人教育理念」為規劃依循的準則，以教育部相關政策與建議、前一學年度中程計畫之執行情況、校務及系所自評策進建議、校內各委員會建議事項、教職員生座談會建議、及外校校務發展參考資料等項目內容當作規劃基礎，將學校定位在以研究支持教學的教學型

大學，並以成為「卓越的教學型大學」為發展目標，研議出未來四年預定達成的目標、擬使用的策略、預計採取的執行措施、以及各項執行措施之執行時程，期在五育並進的培育下，使每位嘉大人均成為勇於創新、追求卓越、術德兼修，能關懷社會服務他人之現代優秀青年。

3.2 校務發展總目標

- (1) 營造充滿關懷、溫馨、安全、和諧具有人性化與新希望的校園。
- (2) 建構科技化、資訊化的校園，提高教學品質。
- (3) 開放參與營造有效率的校務運作功能。
- (4) 發展與充實學生多元知能，具備挑戰能耐與競爭力。
- (5) 追求卓越、多元與創新，倡導學術責任，展現高等學府新風貌。
- (6) 爭取校友認同支持，增進社區服務。
- (7) 加強學術交流與合作，躋身國際殿堂。

3.3 各校務構面發展重點

3.3.1 教學事務與國際交流

- (1) 通識課程落實全人教育。
- (2) 課程規劃持續創新。
- (3) 落實教師績效責任與協助專業成長。
- (4) 提升教師使用教學網路平台。
- (5) 提升學生基本能力與學習輔導。
- (6) 教務業務創新及網路化以提升行政效率。
- (7) 積極拓展與「國外姐妹校間」之實質國際交流與合作。
- (8) 推動與「國外大學間」的國際學術交流活動，以宏觀師生國際視野。
- (9) 營造「校園國際化」的多元學習環境與機會。
- (10) 吸引及增加國際學生至本校就讀。

3.3.2 學生事務與輔導服務

- (1) 提供獎、助學金、工讀金與助學措施，協助學生解決經濟問題。
- (2) 確立「生活即教育」之理念，培養學生良好生活習慣。
- (4) 推廣校內外服務學習、關懷社會。
- (5) 擴展社團服務範圍及功能。
- (6) 維護教職員工生身體健康。
- (7) 增強僑外生課業、生活輔導，整合國際學生服務。
- (8) 促進學生心理健康、快樂學習、降低學生憂鬱與自殺之發生率，以建構健康校園之理想。
- (9) 強化就業力，創造競爭優勢。

3.3.3 總務與校園整體經營

- (1) 建立完善文書檔案及出納管理系統
- (2) 建構安全便利之校園環境
- (3) 落實建物管理改善校園設施提供良好學習環境
- (4) 打造節能減碳之綠色校園
- (5) 建置零災害之學習環境

3.3.4 人力資源規劃與運用

- (1) 配合校務發展，強化組織功能。
- (2) 延攬優秀人才，提升人力素質。
- (3) 提供優質人事服務，增進同仁工作滿足感。

3.3.5 校務行政

- (1) 開放參與營造有效率的校務行政運作功能。
- (2) 精進校務行政 e 化及服務品質。

(3) 提升學校形象。

3.3.6 財務資源與分配

(1) 有效運用財務資源。

(2) 強化會計服務。

(3) 擴展收入來源。

3.3.7 研究發展與創新育成

(1) 訂定重點研究領域，突現本校研究專長。

(2) 積極延攬人才及獎勵績優研究教師。

(3) 提升研發環境的基礎建設，有效推動整體研究發展。

(4) 優化教師研究能量及產質。

(5) 加強產業實務教學與研究，營造嘉義大學與產業合作良好環境。

(6) 落實嘉義大學與產業的合作關係。

(7) 激勵產學合作，提升本校整體產學能量與績效倍增。

(8) 建構彰雲嘉南區域產業知識經濟支援服務平台。

3.3.8 圖書與資訊行政

(1) 強化資訊基礎建設，打造優質的資訊化校園。

(2) 加強校務行政電腦化，提升學校行政效率。

(3) 提升數位學習平台效能，落實數位化學習校園。

(4) 均衡圖書館館藏質與量，發展多元館藏。

(5) 圖書資訊 e 化服務，滿足教學研究資訊需求。

(6) 精進圖書閱覽服務與館藏空間應用效能的提升。

3.3.9 成人教育與終身學習

- (1) 強化與社區之合作關係。
- (2) 提供校友繼續進修管道與機會。
- (3) 加強與地區企業、機關之員工職業訓練合作。
- (4) 配合雲嘉部區域發展，產學合作，成為雲嘉地區在職人士進修及教學中心。
- (5) 落實終身學習

3.3.10 永續發展

- (1) 重視教職員工環境教育。
- (2) 營造三化三心優質服務永續關懷之校務行政。
- (3) 增進教育資源。
- (4) 落實研究發展與創新育成。
- (5) 建構綠能科技環境、發展優質圖書資訊 e 化服務。
- (6) 落實校園永續發展。

3.4 未來挑戰

九年來國內外社會變遷快速，國內大學數量快速增加，高等教育資源日益緊縮，再加上知識經濟快速發展，產業結構隨之升級轉型，在這種外在環境迅速變遷的時代中，學校發展面臨嚴峻的考驗，尤其在全球化、國際化高等教育的競爭中，校務發展應有更宏觀、更前瞻的規劃，建立學校特色、創造品牌，才能在國內高等教育競爭激烈的環境中掌握優勢。

(1) 建立學校特色

原嘉義技術學院與嘉義師範學院具有優良傳統之悠久歷史及良好辦學績效，整併前身之兩校分屬技職與師範體系，原有師資與現在及未來之校務發展重點略有差距，整體步調應再調整，利用地區性資源，發展核心競爭力，創造辦學特色。

(2)兼顧質量之招生方案

國內大學院校數目增多，學生人數成長有限，導致高教環境競爭相當激烈，且高中或大學畢業生赴大陸或海外求學人數逐年增加，國內大學招生日益困難；如何擬訂強化兼顧質量之招生方案，維持一定之學生水準，是本校另一考驗。

3.5 各校區發展定位及校園發展

(1)蘭潭校區

建構農業生技、理工科技及研發生物科技之多元科技整合研究之校園；為校本部行政中心、農學院、理工學院、生命科學院所在。發展計畫除已興建完成之圖書資訊大樓、綜合教學大樓、應物二館、應化二館、農業生物科技大樓及學人宿舍外，即將完工的農學院暨景觀學系大樓及植物溫室，還有生物科技大樓、森林生物多樣性教學大樓及動物產品研發推廣中心等工程刻正全力推動興建中，預定興建學生宿舍、理工教學大樓（大仁樓改建）及水生館擴建。另在本校區整體發展而言，以爭取高壓電線地下化，增加學校土地利用性，校區聯外道路截彎取直拓寬，又後山保護區規劃為自然生態休閒遊憩區等。

(2)民雄校區

以師資教育領域及人文藝術領域為主之校園；為師範學院、人文藝術學院所在。發展計畫，除已興建完成之大學館（民雄校區禮堂）、創意樓、教育館、藝術館擴建（新藝樓）外，另預定增建學生活動中心。

(3)新民校區

以管理領域為主之校園；為管理學院所在，並規劃獸醫學院發展區，刻正全力推動雲嘉南動物疾病診斷中心興建中。其發展計畫，預定興建學生活動中心及游泳池。

(4)林森校區

以發展轉型為雲嘉地區在職人員進修及教學中心；為進修推廣部所在，目前尚有師範學院三個研究所在職專班暫駐林森校區；未來預定規劃整建嘉義美術館，創新育成中心進駐。其發展計畫，以整修既有廳舍場地，使進修推廣部功能發揮為主，並支援其他校區為輔。

(5)校地爭取

為爭取校園用地擴充及完整性，將爭取本校蘭潭校區內之「彈藥庫」土地約八十六公頃，以規劃為文學院、藝術學院或其他學院發展區。另為充實學院實習農場，預定向國有財產局及嘉義市政府撥用八掌溪旁空地作為實習農場之用。

為符合教育部規定大學設立之基準，農學院應另有五公頃以上之土地，做為實習農場用地，業積極爭取嘉義縣水上鄉番子寮段地號 478 等 9 筆土地共約 9.2 公頃，位於本校西南方，距本校蘭潭校區約 9 公里，皆為國防部軍備局用地，為中華民國權屬，乃一平整之空地，總務處保管組擬申請無償撥用，規劃為本院學生實習農場用地。

貳、當前國家高教政策概述

教育部為主管全國教育最高行政機關，應秉持教育專業理念，擘劃國家長遠教育政策，穩健發展國家教育事業，以發揮政府最大效能。教育部期以「創新教育，活力台灣」為願景，實現建構完善優質的教育環境、讓教育工作者與學習者快樂而有效地成長與學習、培育能自我實現的高素質現代國民與世界公民。

未來環境情勢分析與教育部未來 4 年施政重點如下(引述自行政院全球資訊網，教育部 98-101 中程施政計畫)：

<http://www.rdec.gov.tw/lp.asp?ctNode=9810&CtUnit=1672&BaseDSD=46&mp=100>

一、國際環境

(一) 知識經濟時代終身學習需求

21 世紀為知識經濟 (knowledge - driven economy)的時代，在這劇烈的全球趨勢中，教育扮演著國家進步發展之關鍵推手，各國無不積極投入人才建設，持續提升教學品質養成優質人才。基於「臺灣進步靠人才，人才養成靠教育」之體認，人力素質的提升成為決定國家競爭力的關鍵，尤其如何因應知識經濟時代的需求，調整教育的內容、加強創造力的培養、重視科學人才的培育，都成為教育發展的重要課題；此外，由於知識快速的累積，教育已不再侷限於特定的時間與特定的場所，當務之急則應建構終身學習的體系、營造終身學習之風氣，引導人力不斷升級，以因應新世紀知識競爭之需求。

(二) 數位化時代學習型態轉變

隨著科技發展，新世紀人才必須因應數位經濟(digital economy)之挑戰，對於資訊科技及網路世界對現代生活型態之影響，具備前瞻先進之資訊力，能針對廣博多元之知識向度進行智慧運用。觀諸教育現場，數位化時代的來臨也已經改變了學生傳統的學習型態，教育工作者的資訊運用能力成為必備的條件，透過資訊融入之教學，才能提升學生之資通科技 (Information Communication Technology) 能力，故而教育政策與執行應持續因應全球數位經濟趨勢，提供各級學校尤其是中小學教師的資訊素養，營造數位化學習的環境。

(三) 全球化時代國際競爭激烈

在全球化的時代，國際間的移動加速、競爭日益加劇。這一波波的全球化趨勢，顯現在 WTO 之後國際商業貿易之開放、區域經濟合作共同體之成形、國際資訊之快速流通等現象，連帶影響教育不再侷限於國內活動，而是變成國際人才市場，不僅國家整體教育體質必須「優化」以提升國際教育競爭力與吸引力，人才之培育更成為一場「創意」、「速度」和「品質」之國際競爭。面對這情勢，各級教育均必須加速提升運作的效能，並掌握在亞洲甚至世界的競爭優勢，培育具備世界觀與世界力之頂尖人才，帶動科技產業的研發，迎接國際競爭的挑戰。

(四) 全球氣候變遷之挑戰

氣候變遷 (Climate Change) 的現象是 21 世紀全人類必須面對之難題與挑戰，在日趨嚴重的地球暖化現象及當前嚴重的能源危機問題逐漸浮現之後，環境保護與節約能源已經成為全球各國努力之目標。面對這嚴峻之考驗，教育扮演著重建正確社會及個人價值及啟動有效節能環保行動之關鍵，各國無不積極透過各種策略強化建立多元永續價值之實踐力，來因應未來之挑戰，臺灣身為地球村之一份子，也必須參與這國際節能環保之行動，培養具備永續價值之世界公民，共同為地球永續奉獻心力。

二、國內環境

(一) 人口結構轉變對教育的影響

由於國內生育率的降低，我國自 1984 年起，總生育數即少於 2.1 人，低於需要維持穩定人口結構的「人口替代水準」(population replacement level)；出生率自 1981 年的 23 一路下滑至 2007 年的 8.9，就實際出生人口數而言，由 1981 年 41 萬 4,069 人一路減少至 2007 年 20 萬 4,414 人，學齡人口呈現快速的遞減，對於各級教育的供需造成嚴重的衝擊；此外，人口結構的快速老化，外籍及大陸配偶人數快速激增，都是教育所必須面對的人口結構變遷挑戰，這些課題應透過教育品質之提升，減緩因少子女化造成學校教育之衝擊、建立終身學習體制及提供高齡社會教育機會、營造多元共存並榮之新移民文化等措施，來穩住各級教育廣續發展之競爭力，維繫人力品質。

(二) 校數生量擴增後的品質訴求

回顧 1994 年四一〇 民間教改運動訴求「廣設高中、大學」、「國中小小班、小校」、「教育現代化」及「制定教育基本法」，過去幾年為暢通升學管道，廣設高中、大學數量快速擴增。但由於教育資源並未隨之增加，而國內齊頭化的資源分配觀念，欠缺競爭性的機制，導致教育資源的稀釋化，影響教育品質的提升。當前，在面對全球化競爭的壓力下，人力素質的提升將是決定國家競爭力的關鍵，而臺灣面對少子女化趨勢之衝擊，國內社會普遍關注如何提升教育的素質，辦學品質之提升也成為攸關學校存續之根本關鍵，必須透過量的控管及質的追求來衡平未來發展。

(三) 社會對拔尖與扶弱之雙重期待

面臨全球挑戰，如何提升國內教育運作的效能，培養各領域優秀頂尖人才，以符應社會多元之需求，是教育當務之急。然而隨著社會的開放多元，教育的鬆綁與自由化，為確保教育的公平性，政府必須更為關注教育在實踐社會公平正義所擔負的責任，包括特殊、弱勢族群（身心障礙學生、原住民學生）教育機會之維護及教育品質的保障；社會變遷過程中所形成的教育新弱勢群體（外籍配偶及其子女、單親家庭及隔代教養家庭子女），教育上因為城鄉資源差距、家庭經濟差異所導致教育上機會的不均或學習的落差等等，都成為社會關注的焦點，也是影響社會能否穩健和諧發展的重要因素。

(四) 多元包容永續核心價值之重建

回顧臺灣民主發展，當前社會民主已進化到不容倒退之新時代，但當社會政治與意識型態論調多元、媒體思維充斥，亟需培養國人正確、健全之人生觀與價值觀，建立「多元、包容、永續之核心價值」，養成能批判思考及自我實現的現代國家與世界公民，方能因應未來社會的變遷。核心價值之形塑與重建是最艱鉅，也是最重要之教育工程，非短期可見，也非教育能獨力完成，未來需要社會各界、社教機構、家庭教育共同來維繫與實現，強化學生應有之健全價值觀，並且將這「多元、包容、永續」之核心價值融入各項教育施政作為，務求深化核心價值之涵養，促成臺灣永續發展之基礎。

三、教育部未來 4 年施政重點

(一) 優質學習

- 1.完善教育體制：建構前瞻與完善教育制度，通盤檢討教育體系定位與角色，透過法制與體系的建構加以落實。
- 2.提升教學品質：推動師資培育改進方案，促使師資培育愈加專業化、優質化及卓越化。
- 3.完備學習環境：維護校園安全，改善校園教學設施，營造友善的學習環境。

(二) 適性育才

- 1.健全升學制度：務實檢討測驗機制，具體改良高中職、大專校院相關考試作業，期使「考試專業化、招生多元化」。
- 2.強化適性輔導：協助學生瞭解生涯發展意義、探索與掌握自我、認識教育及職業環境、培養生涯規劃能力，及進行生涯準備與生涯發展。
- 3.均衡多育學習：發展具有特色且永續之品德教育校園文化，培養學生良好品格；落實公民教育與法治教育，深化師生民主素養；推動生命教育，讓每位學生在在需要時，能適時接受輔導，調適壓力，促進長期心理健康。
- 4.培育健康國民：培育規律運動習慣，塑建優質體適能學生，養成每天規律運動習慣，使其能有健康身心發展。

(三) 公義關懷

- 1.強化弱勢扶助：落實社會關懷理念，提供各類學生學雜費減免、獎(助)學金及就學貸款等助學措施，減輕弱勢學生就學費用負擔。
- 2.縮短城鄉差距：挹注偏遠地區學校、師生資源，改善資訊教育環境，藉由數位機會中心之設置創造數位機會弭平城鄉數位落差。
- 3.均衡資源分配：整體網繆教育發展，均衡從幼稚教育階段開始到高等教育階段

的教育資源配置，引導資源合理有效的應用。

(四) 全球視野

1. 強化國際競爭：推動多元外語人才，持續強化學生數理科技藝術能力，並提升國際競爭力評比，持續推動發展國際一流大學及頂尖研究中心。
2. 鼓勵國際交流：鼓勵學生出國留學、招收境外優秀學生，營造國際化學習環境，培養師生國際視野。
3. 參與國際服務：持續推展國際志工，輔導國內大專校院積極引導學生參與寒暑假國際服務。
4. 推動兩岸交流：配合政府整體大陸政策，採審慎、漸進方式，推動大陸學歷採認與開放大陸學生來台就讀措施，以強化兩岸學術互動。

(五) 永續發展

1. 實踐多元價值：促進各族群瞭解尊重與參與，推展多元族群文化，增進全民參與藝術教育活動機會，發揮社會教育意義，提升國民生活素質。
2. 確立主體價值：從家庭、社區營造整體母語學習環境，提供不同族群背景的國民母語學習機會，積極規劃辦理外籍配偶教育服務措施，導引國人對新移民之同理認識，提升海洋意識與觀念，持續補助辦理海洋教育推廣。
3. 推廣永續校園：改造學校成為具有節能減碳之環保校園，並建立專家輔導團隊，調查分析各級學校節省電費之潛能，營造學校成為社區永續發展教育之終身學習中心。
4. 強化終身學習：落實社區主體性之教育學習體系，推動社區學習網絡之單位，由縣市改為鄉鎮市，以深入社區文化特色之紮根工作，推動老人教育，建構無年齡歧視之社會，以及親老的學習環境。

參、計畫規劃、執行與管考

本校中程校務發展計畫以「政府政策目標」、「未來發展趨勢」、「全人教育理念」為規劃依循的準則。在規劃方面，各行政單位依業務功能提出未來四年之工作計畫，經校務發展委員會磋商、協調、及修正後，研擬出校務發展計畫草案，並將草案分送本校各行政及教學單位，評估各項校務發展措施在執行上之可行性，經過可行性評估修正後擬定本校未來四年之中程校務發展計畫。

計畫定稿後，研發處根據計畫內容發展出各行政與教學單位之年度工作重點，各行政單位根據年度工作重點訂定其工作內容，教學單位則據以修正其系所中程計畫，推動校務發展計畫之執行。

在管考方面，本校積極推動「校務及系所評鑑」，透過實地訪評來尋找各系所之特色、中程校務發展計畫之落實情況、及系所發展之資源限制等，一方面藉以了解各執行單位對本校中程校務發展計畫之推動成效，當作明年度中程校務發展計畫之修正參考，一方面則根據自評檢討提出策進方案，協助各系所克服資源障礙，精進系所之發展。

有關本校中程校務發展計畫之規劃、執行與管考程序如圖 1 所示：

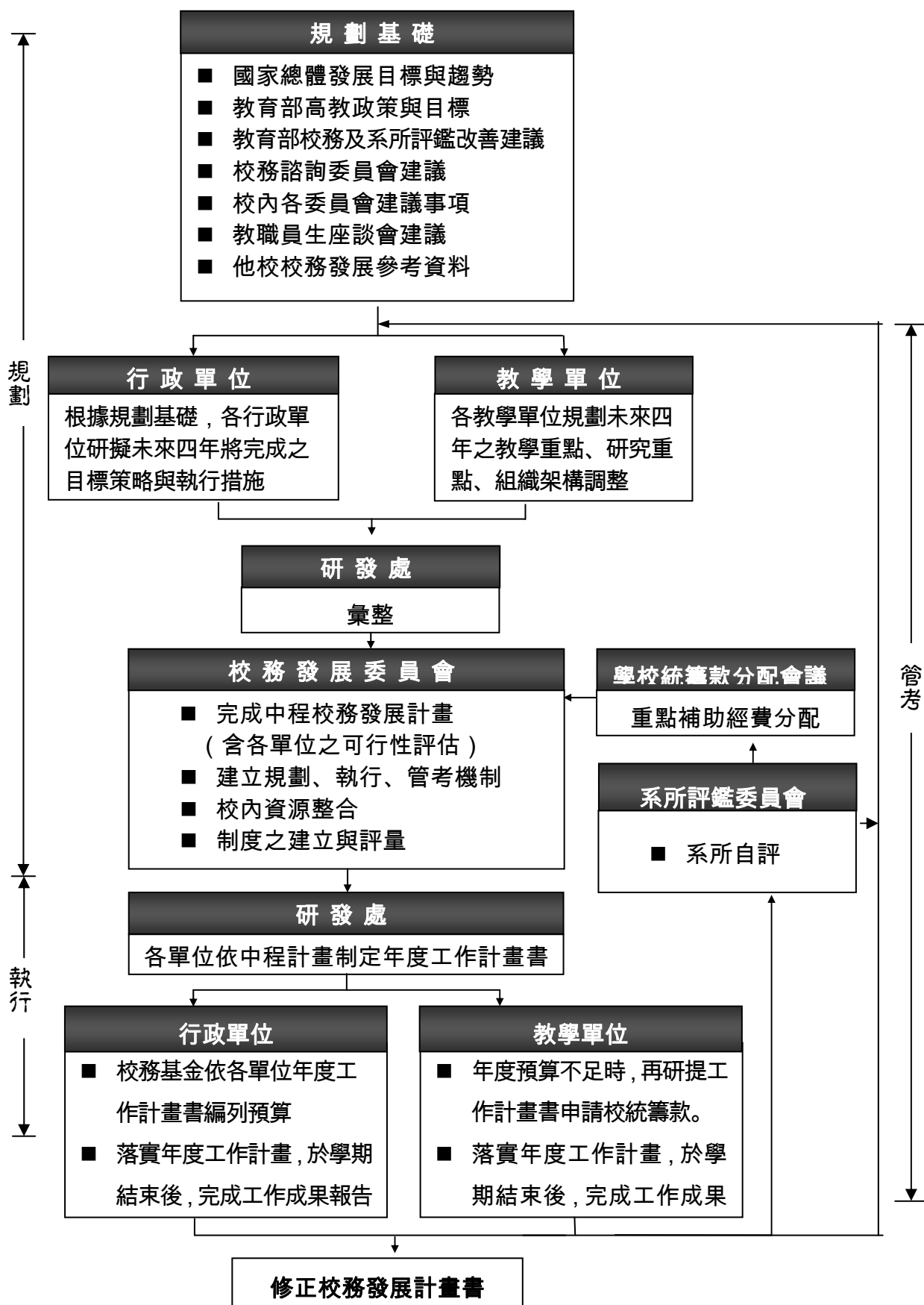


圖 1 國立嘉義大學中程校務發展計畫之規劃、執行與管考程序

一、中程計畫之規劃

本校各行政單位在本期中程計畫之「政府政策目標」、「未來發展趨勢」、「全人教育理念」總綱領的指引下，以教育部相關政策與建議、前一學年度中程計畫之執行情況、校務及系所自評策進建議、校內各委員會建議事項、教職員生座談會建議、及外校校務發展參考資料等項目內容當作規劃基礎，研議出未來四年預定達成的目標、擬使用的策略、預計採取的執行措施、以及各項執行措施之執行時限。

研發處將各行政單位提報的資料，依據教學事務與國際交流、學生事務與輔導服務、總務與校園整體經營、人力資源規劃與運用、校務行政、財務資源與分配、研究發展與創新育成、圖書與資訊行政、成人教育與終身學習及永續發展等機能構面進行彙總，再呈報校務發展委員會進行討論，校務發展委員會為了徹底落實校務發展計畫於本校的運作中，組織了各分項機能的工作小組，針對該機能的目標、策略、及執行措施進一步彙整與討論，以確保校務發展計畫之一致性與完整性。經過工作小組純化後的各項機能之校務發展計畫，提報校務發展委員會評估、協商、與修正，再分送各行政與教學單位進行可行性評估，經評估可行後，確定成中程校務發展計畫，呈報校務會議討論通過。

願景
↓
定位
↓
校訓

總目標

構面

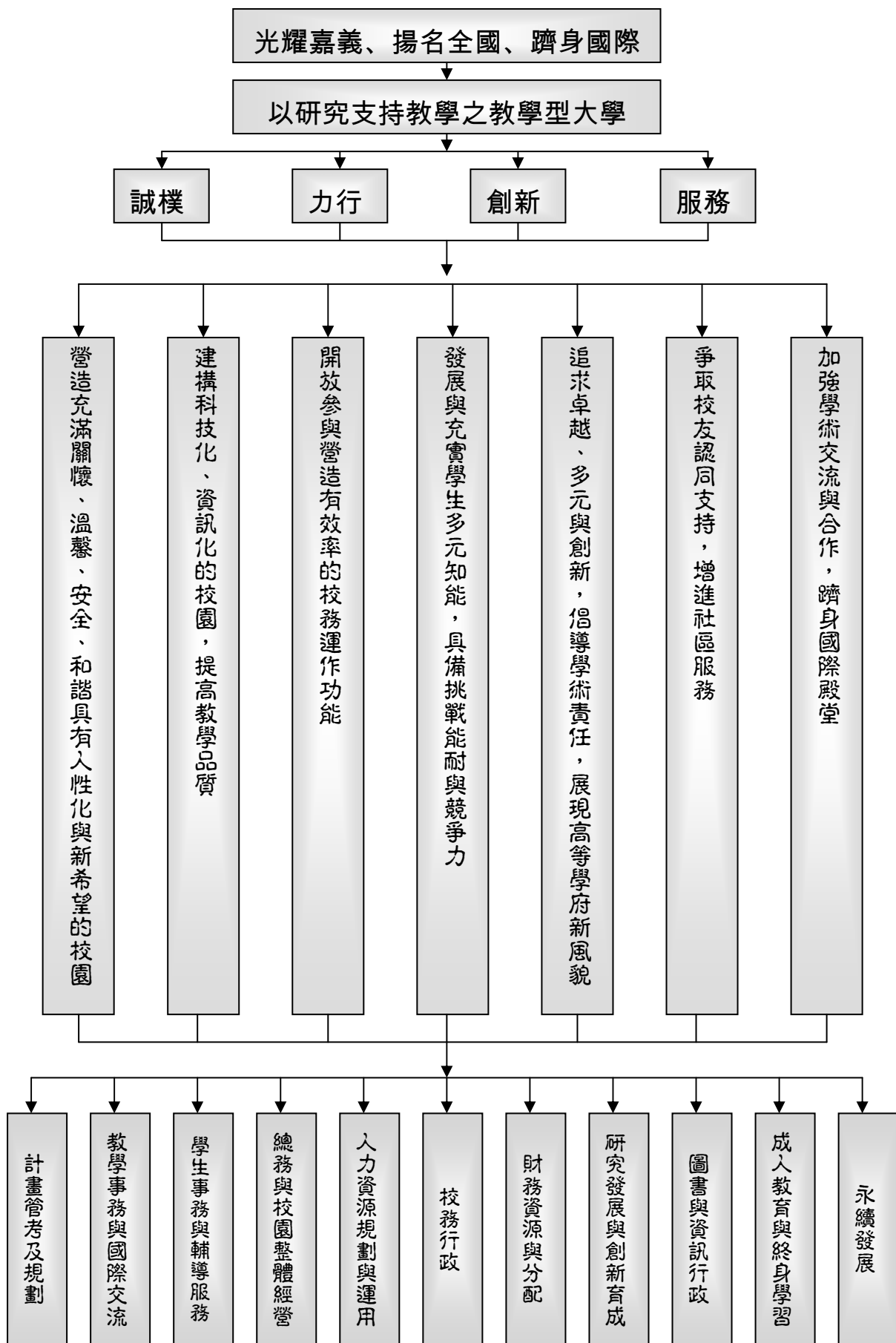


圖 2 國立嘉義大學 98-101 學年度中程校務發展計畫書-架構圖

二、中程計畫之執行

本校中程校務發展計畫定稿後，研發處根據各構面之計畫內容，發展出所有單位之未來四年各年度的工作重點，行政單位根據年度工作重點訂定其各年度之工作內容，教學單位則成立各自的「系務發展委員會」，根據年度工作重點修正其中程系務發展計畫，經系務會議通過後，轉呈校務發展委員會核備，當作教學單位未來之工作準則，以確保中程校務發展計畫之落實。

三、中程計畫之管考

本校為確實推動中長程校務發展計畫，特成立「校務及系所評鑑委員會」，依據「校務及系所評鑑辦法」監督並考核各教學單位之中程計畫的執行成效。基於自我評鑑之精神，以自動自發的態度推動系所評鑑及進行實地訪視工作，希望能真誠地找出問題，展露實際的評鑑結果，並列入下年度中程校務發展計畫之規劃基礎。

肆、院系所之現況與發展目標

師範學院

一、沿革與現況

本學院八十九年二月一日教育部核定設置教育學院，下設教育學系、特殊教育學系、幼兒教育學系、輔導學系、體育學系、國民教育研究所、家庭教育研究所、特殊教育研究所、幼兒教育研究所、教育科技研究所等五個學系五個研究所。自 93 年 2 月 1 日起「教育學院」正式更名為「師範學院」。

現 98 學年度師範學院組織架構如下：

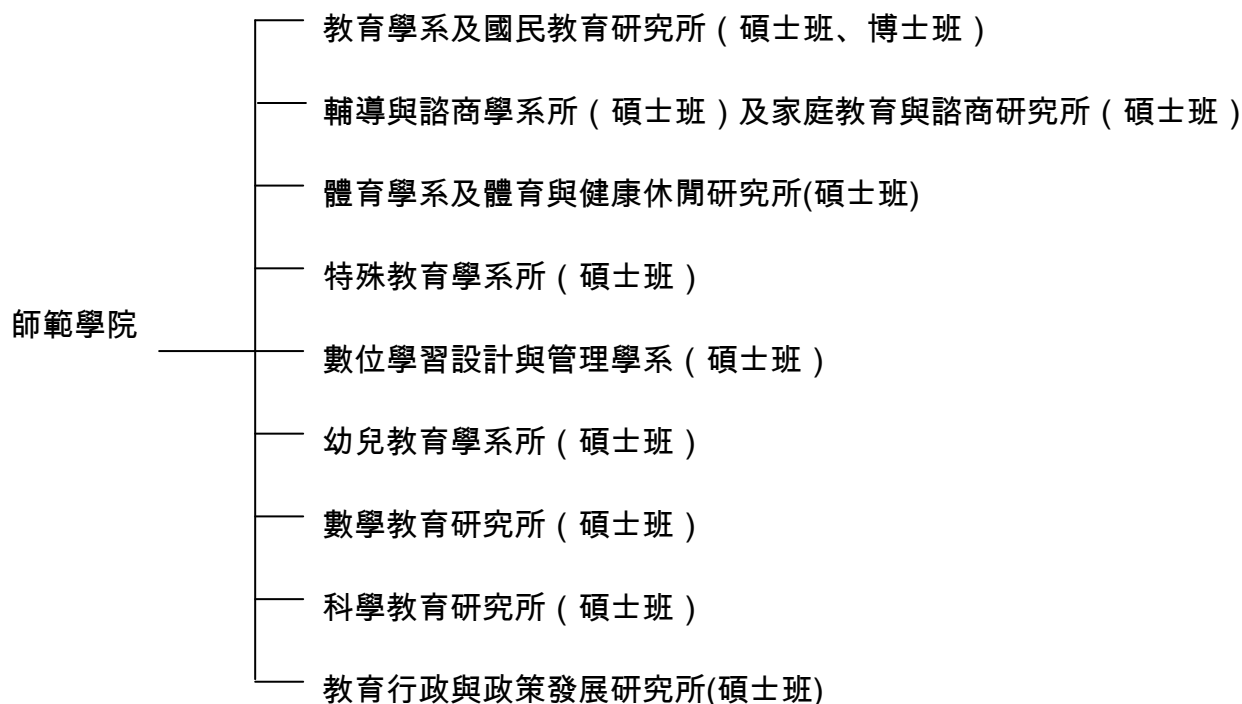


圖 3 師範學院組織架構圖

師範學院設立以培育優良中小學師資、特殊暨幼稚園教師，開創與培養文教事業與休閒管理人才，鑽研各領域教育學門，提升教育學術研究水準，同時輔導地區中小學教育及提供推廣服務，以提升國內整體教育從業人員素質。

二、組織現況與架構

本學院教師陣容可說學經驗俱優，實務經驗紮實，近年積極增聘具博士學位、學有專精或具有學術發展潛力教師，以提升本院知名度與競爭力。現有專任教師計 84 人，其中教授 19 人，副教授 30 人，助理教授 30 人，講師 5 人。而依據 98 學年第 1 學期統計資料，現有學生總數 2,314 人，含博士生 63 人、碩士生 877 人、大學生 1,428 人。

有關本學院現有教師職級與員額、學生人數如表 5：

表 5 師範學院教師職級、員額與學生人數

時間：98 年 7 月 31 日

系(所)別	教師人數					學生人數			職員人數 (含專案人員)
	教授	副教授	助理教授	講師	其他	博士班	碩士班 (碩專班)	學士班 (進修學士班)	
教育學系及國民教育研究所(碩士班、博士班)	6	5	4	0	0	63	82 (130)	168	2
輔導與諮商學系所(碩士班)、家庭教育與諮商研究所(碩士班)	4	4	5	0	0	0	86 (110)	220 (202)	2
體育學系及體育與健康休閒研究所(碩士班)	2	10	6	4	0	0	37	201 (296)	1
特殊教育學系所(碩士班)	2	4	4	0	0	0	41	165	1
幼兒教育學系所(碩士班)	1	3	6	1	0	0	61 (78)	205	1
數位學習設計與管理學系所(碩士班)	2	1	8	0	0	0	66	176	1
數學教育研究所(碩士班)	2	1	0	0	0	0	40	0	0

科學教育研究所(碩士班)	0	2	1	0	0	0	28	0	1
教育行政與政策發展研究所(碩士班)	0	0	1	0	0	0	44 (74)	0	0
合計	19	30	30	5	0	63	485 (392)	930 (498)	9

三、發展目標與重點

(一)發展目標

1. 培育優良中小學師資，鞏固教育基礎建設。
2. 養成特殊暨幼稚園教師，全面關照社會需求。
3. 開創與培養文教事業與休閒管理人才。
4. 整合相關資源，規劃系所整合，發展系所專長。
5. 鑽研各領域教育學門，提升教育學術研究水準。
6. 輔導地區中小學教育，發揮推廣服務。

(二)發展重點

1. 充實教學圖儀、設備、各項硬體設施及獎勵相關研究。
2. 推動 e 化教學環境，加強多媒體數位學習。
3. 整合相關資源，規劃系所整合，發展系所專長。
4. 推動國際、校際學術合作與交流。
5. 辦理整合系所與師資，持續推廣教育與回流教育之推動。
6. 增進學術研究能力，積極爭取中央地方教育行政、社政、衛生、民間教育機構委託辦理或建教合作相關計畫。
7. 重視學生學習，強化學生輔導，創造快樂環境。

四、未來發展

(一)98 學年度至 101 學年度「師範學院」整合、增設系所計畫 (如表 6)

表 6 98 學年度至 101 學年度「師範學院」整合、增設系所計畫表

學年度	整合或新增	原有系所	師資員額來源	招生名額來源
99	教育學系(大學部、碩士班、博士班) 教育系碩士班及博士 - 班各分成： 「課程與教學」、「教育行政及文教事業經營」及「教育理論」三組。	教育學系含國民教育研究所	先由本院現有員額作調整，再視情況向學校爭取	先由本院現有名額作調整
99	輔導與諮商學系 大學部依課程專業規劃學群選修，碩士班則採教學分組，分為家庭教育組及諮商心理組。	輔導與諮商學系及家庭教育與諮商研究所	先由本院現有員額作調整，再視情況向學校爭取	先由本院現有名額作調整
99	數理教育研究所 分為數學教育組及科學教育組	數學教育研究所 科學教育研究所	先由本院現有員額作調整，再視情況向學校爭取	先由本院現有名額作調整
99	體育學系 (大學部、碩士班) 碩士班分組招生分為運動科學組、休閒教育組	體育學系及體育與健康休閒研究所	先由本院現有員額作調整，再視情況向學校爭取	先由本院現有名額作調整

(二)提升教學品質

1. 規劃師範學院各系學生基本能力指標，強化學生的社會競爭力。

- (1) 強化院、系、所招生之策略，吸納優秀學生。
- (2) 各系所訂定課程目標，學生基本能力與就業能力。
- (3) 設定基本能力指標，並落實輔導與檢測。
- (4) 輔導鼓勵學生在學期間參加各種證照考試。
- (5) 強化語文〈中文與外文〉、資訊能力與研究法之訓練。
- (6) 輔導研究生學術研究能力與國內、外發表研究。
- (7) 與各系所推動畢業生就業狀況調查，作課程調整參考。

2. 整合與開設相關課程，推動協同教學方式，發揮教學效能。

- (1) 釐清院、系必修與選修課程，及教育專業與專門課程。
- (2) 彙整全院教師主、次專長領域資料。
- (3) 從院的高度調整教師授課科目，避免各自為政之情事。
- (4) 課程內容包含多領域的，鼓勵老師參與協同教學。

3. 改善本院教學、研究環境

- (1) 配合教育館落成，各系所教學空間和設施之整體配置方案，創造優質教學與研究環境。
- (2) 增購教育類中西文圖書、國中小教科書。
- (3) 充實專業教室設備及規劃科技視聽基礎建設：幼兒韻律實驗室、嬰幼兒教具室教具室、眼動儀研究室、餐點製作室、多媒體故事表演場、建構數位遊戲式教學環境、台灣教育史研究室、微型教學實驗室與教材教具研發室。
- (4) 積極向外爭取教學研究與設施經費。

(三) 提升研究之質與量

1. 推動合作型的研究團隊，加強學術研究。

- (1) 與教師對談發現有價值、有教育意義的研究主題。

- (2) 結合院內、外之教師以團隊方式進行研究。
 - (3) 鼓勵申請國科會、各政府機關之專案研究。
 - (4) 促成資深、資淺與初任教師共同合作。
2. 主辦或協辦並參與各項學術研討會。
 3. 鼓勵每位老師申請國科會研究計畫。
 4. 學院、系、所定期辦理教學或小型學術研討會，分享教學、研究經驗。
 5. 提倡學術責任，配合學校實施教學評量及自我評鑑制度，檢討改進教學、服務與研究水準。
 6. 配合教師專業研究領域，改善教師研究設施，並提供與協助研究設備的增購。

(四)建立產學夥伴關係

1. 規劃辦理院各類學術推廣教育相關事宜。
2. 規劃辦理院各系所與社區聯繫及各種服務事項。
3. 爭取中央及地方教育行政、社政、衛生等各單位之委託，進行各類教育、心理、輔導與諮商相關議題的調查研究與諮詢。

人文藝術學院

一、沿革與現況

人文藝術學院自民國 89 年 2 月正式成立之初，院屬編制單位計有中文系所、外語系所、史地、音樂、美術、視覺藝術研究所等八系所，以積極培育專業、學術研究人才為目標。此外，民國 90 年成立人文藝術中心，以增進人文藝術方面之學術服務為宗旨，並於民國 93 年正式成為院級編制單位。民國 91 年史地系成立史地碩士班，更提升研究與教學之水準。民國 95 年增設音樂與表演藝術研究所，以培育音樂、表演及學術研究人才，同年成立台灣文化研究中心，整合歷史、地理、語文、音樂、美術等學門，以增進台灣文化研究的深度與廣度。

現 98 學年度人文藝術學院組織架構如圖 4：

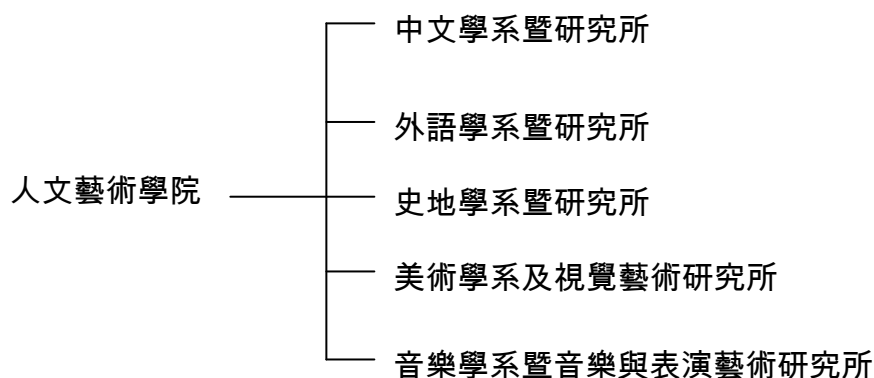


圖 4 人文藝術學院組織架構圖

為了提升學院學術刊物之品質，人文藝術學院在草創時期，即創辦「人文藝術學報」，增進台灣地區人文藝術學術之交流，獲得國內相關評鑑之肯定。近年來將此學報轉型，並且區分為「人文研究期刊」及「藝術研究期刊」，向學術專業化及國際化邁進。

在多元學習的思考下，人文藝術學院在教育部的指導、學校的支持、各單位的協助配合下，開設「文化觀光學程」、「藝術管理學程」以及「台灣文史藝術課程」，又本院獲教育部 98 年度大學教學卓越計畫補助。本院將執行 C2-1 提升中文涵養與表達能力、C2-2 全方位英文學習、C2-3 基礎學科會考與輔導等子計畫，並與其他學院互相合作開設「跨領域加值學程」，如：「數位遊戲學程」、「文化創意產業學程」和「華語文學程」。除了增廣學生見聞之外，更豐富其專業知識。

人文藝術學院在余玉照、劉豐榮院長的領導下，歷經十年的努力經營，從草創到成長，至今已逐漸發展為嘉義地區人文、藝術專才之教育殿堂，並以創建一個「人文矽島新社會」為奮鬥的終極目標，始終積極地依循理論與創作並重的基本原則，在教學、研究與服務各方面，作出各種努力。

二、組織現況與架構

表 7 人文藝術學院教師職級、員額與學生人數

時間：98 年 9 月 15 日

系(所)別	教師人數					學生人數					職員人數 (含專案人員)
	教授	副教授	助理教授	講師	其他	博士班	碩士班	碩專班	學士班	進修學士班	
中文學系暨研究所	5	10	3	1	0	0	44	61	211	0	1
外語學系暨研究所	4	8	6	4	3	0	40	0	393	0	2
史地學系暨研究所	0	8	4	1	1	0	49	28	186	0	1
美術學系及視覺藝術研究所	4	3	3	1	0	0	55	0	160	52	1
音樂學系暨音樂與表演藝術研究所	1	4	2	7	0	0	19	0	176	0	1
合計	14	33	18	14	4	0	207	89	1126	52	6

三、發展目標與發展重點

本校「人文」與「藝術」兩大學群密切結合在同一個學院的屋頂下，這在全國大學院校中是唯一獨有的學術景觀。自民國八十九年二月正式成立以來，這個秉賦特異的人文藝術學院，以創建一個「人文矽島新社會」為其奮鬥的終極目標，始終積極地依循理論與創作兼籌並重的基本原則，在教學、研究與服務各方面，作出各種努力。

四、未來發展

人文藝術學院未來應在余前院長玉照博士已奠定之優良基礎上，繼續起飛與躍昇，尤其面對未來國內外大學之生存競爭日益嚴苛，國內大學經費與人力卻愈趨緊縮，教育部大學學門評鑑已實際展開，人文藝術學院必須在研究、教學、服務、與行政上務實進展且日新又新，如此方能發揮潛能以因應挑戰，並達成學術理想。

(一) 組織發展方面

本學院將適時籌劃申設院內各學門之博士班或整合各領域之博士班，以及相關碩士班與學士班。目前已設有視覺藝術研究所、中國文學系碩士班、史地學系碩士班、外國語言系碩士班及音樂與音樂表演藝術研究所，未來考慮長遠發展性，計畫將音樂系與表演藝術研究所合併為音樂學系(含碩士班)，美術系與視覺藝術研究所合併為視覺藝術學系(含碩士班)並規劃增設台灣文化研究所、中文系博士班、外國語言學系應用語言學博士班、視覺藝術研究所博士班等。

(二) 研究質與量方面

1. 本學院將加強學術研究工作，進行實質之國際性與全國性學術交流，建立卓越之學術特色，以增進本學院之學術聲望。(包括推動各項專題研究、研究計畫、學術演講、學術研討會、專題論文發表、視覺藝術創作展、音樂發表會，以及客座教授、交換學生、各系所特定科目英文授課之實施、或各項學術計畫等)本學院各系所已分別舉辦定期或不定期之學術研討會，包括中文系「中國小說與戲曲學術國際研討會」、「宋代學術國際學術研討會」、外語系「2008ICAL 應用語言學國際學術研討會」、史地系「2009 全國研究生論文發表會暨研討會」、「第一屆區域史地研討會」、音樂學系暨音樂與表演藝術研究所之「大師班講座」、「交響樂團與管樂團國際交流活動」、「音樂藝術與文化創意產業研討會」、美術學系暨視覺藝術研究所之「視覺藝術與藝術教育學術

研討會」；人文藝術中心之「第四屆創意開發學術研討會」、「美感與文化學術研討會」及台灣文化研究中心之「第四屆『嘉義研究』學術研討會」等，以促進學術交流。此外，本學院創設學生「優秀研究論文院長獎」，並鼓勵學生畢業前至少閱讀一百本博雅好書，以期強化本學院之研究風氣。

2. 本學院將加強組織系所內、跨系所、乃至跨院校之教授研究團隊，針對前瞻性研究課題進行長期探討，並定期發表，以奠立本學院之研究實力與增進研究成果。目前本學院已推展台灣文化之整合研究，自民國九十年起即積極推動以「台灣文化研究課程發展」為主軸之區域整合型研究計劃，並榮獲教育部連續全額補助三年，由各系所聯手展開五大相關子題 - 即台灣藝術與文化、台灣文學與台灣歷史、台灣傳統音樂之傳承與鑑賞、台灣的生活文化空間、以及以從文化交錯觀點省視台灣文化。今後，本學院將持續在既有基礎上繼續推展此項研究，並將適時申請成立「台灣文化研究所」。
3. 鼓勵本學院教師進修、研究、與升等，並遴聘優秀師資以改進本學院之師資結構。
4. 提升學院學術刊物之品質，以爭取國科會優良期刊或其他學術評鑑體系之認可。本學院創立之初，即創辦「人文藝術學報」，一方面鼓勵本學院同仁踴躍發表研究成果，一方面歡迎國內外學者投稿，本學報對提升本學院學術聲望已有甚大助益，目前已獲國內相關評鑑之肯定。而且第五期開始(民國94年)，本學報將之轉型並區分成為「人文研究期刊」及「藝術研究期刊」，朝向學術專業化及國際化邁進；目前，《人文研究期刊》因稿源充足，每年出版兩期，目前已出版至第五期，《藝術研究期刊》每年出版一期，目前出版至第四期。此兩種期刊均已進入 THCI 名單，並繼續辦理後續之徵稿與出版事宜。美術學系創辦「視覺藝術論壇」，目前已出版至第四期。
5. 執行大學卓越計畫之分項計畫：真善美全人生命發展計畫—文化素養與全人發展，本計畫交由人文藝術中心推動，是環繞「全人」養成來達到「真善美的全人生命發展」；在整體學程的型態上，不同於通識教育，其一，是在講座及活動上，為學生、教職員工、社區民眾的共同參與；其二，是在內容之本質上，包括原屬行政單位之校景美化，此乃關乎全校各單位校園文化之形塑；其三，是建構永續性之學校與社區文化脈動。

(三) 教學品質方面

1. 本學院將鼓勵教師進行教學之研究、改進、與創新，以提升學院教學品質，發展兼顧科技化與人文化之教材教法與評量機制，建立全國大學教育之教學

典範。

2. 本學院將鼓勵教師整合新知以研發教材，並著作大學與研究所用書，發展各領域專業知識，確立專業學術地位。
3. 本學院將推展大學之人文藝術教育與美感教育，由學院之研究與教育實務著手，並推展至全校以提升校園文化，進而發表及彙集專著系列，期有助於全民文化素養之提升。
4. 本學院將繼續推動創意教育，且十分重視「創意學」的開發與推廣，堅信未來「創意學」之推展是增進學術生產力與競爭力的根本憑藉，爰特辦理包括「創意開發學術研討會」(目前已辦理四屆)在內的系列活動，另為幫助全體師生不斷有系統有計畫地探索並運用創意，特成立「創意講座」，邀請熱心推動創意教育之專家學者擔任。

(四) 服務與推廣方面

1. 本學院將加強與社區與輔導區教育機構之互動與交流。
2. 本學院將落實幼稚園至高中人文與藝術教育之輔導與協同研究。
3. 本學院將加強對社區之專業服務，如擔任文教機構之顧問、或輔導其專案與協同研究，藝文活動之諮詢與評審，對社區開放之展演活動等。
4. 本學院已成立人文藝術中心，增進人文藝術方面之學術服務：本學院於民國九十年正式設立「人文藝術中心」。其目的主要在於統籌規劃有關人文藝術領域之學術服務工作，例如一項由教育部指導，並由嘉義市文化中心協辦之大型綜合藝文展演專案，即為值得欣慰的服務成果。本著回饋地方、服務社區之理念，本中心將盡力持續推動相關之學術活動；目前該中心已於民國93年改為院級編制單位，擴大校內外藝文活動之舉辦與服務。
5. 本學院於民國93年成立「台灣文化研究中心」，其為院級所屬之中心，推廣深化原教育部補助「台灣文化研究課程發展計畫案」大型研究案之相關面向研究與活動。

(五) 行政與輔導方面

1. 本學院將建立行政回饋與省思體系，以自我檢視、增進行政效率、使服務品質更趨完善。
2. 本學院將維護並增進本學院原本之和諧與相互包容尊重的工作與學習環境。建立教師、學生、與行政人員三者密切順暢而有效率之溝通管道，舉辦院、

系（所）及班等三級之座談或晤談，加強導師時間與請益時間（office hours）之功能，務期增進本學院之各項輔導工作。

管理學院

一、沿革與現況

本院係民國 89 年國立嘉義技術學院與國立嘉義師範學院整併為國立嘉義大學時所新設學院，院址位於本校新民校區，目前設有五個系、七個碩士班、一個碩士在職專班、二個博士班及三個研究中心：

大學部：企業管理學系、應用經濟學系、生物事業管理學系、資訊管理學系、財務金融學系。

碩士班：管理研究所碩士班、行銷與流通管理研究所碩士班、觀光休閒管理研究所碩士班、資訊管理學系碩士班、應用經濟學系碩士班、生物事業管理學系碩士班、運輸與物流工程研究所碩士班。

碩士在職專班：管理學院碩士在職專班。

博士班：管理研究所博士班、觀光休閒管理研究所博士班。

研究中心：電子商務研究中心、休閒管理研究中心、農企業經營管理研究中心。

現 98 學年度管理學院組織架構如圖 5：

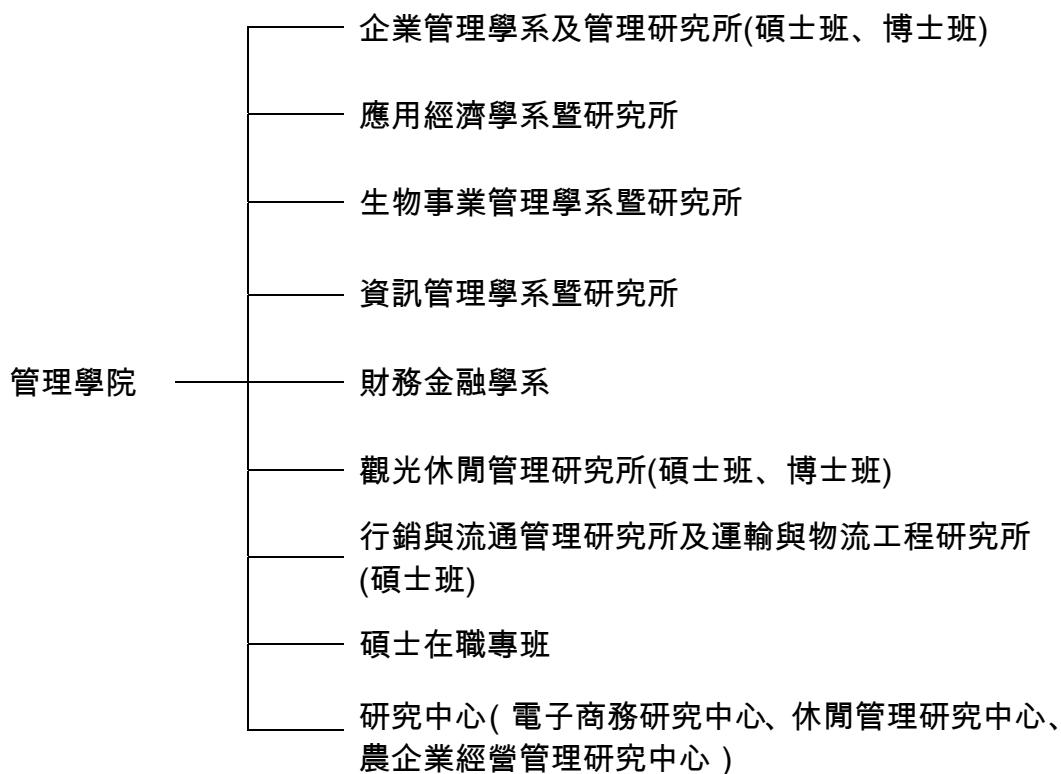


圖 5 管理學院組織架構圖

配合治學理念與目標，本院中長程之發展將朝 6 個系、12 個研究所、最多 2000 名學生的規模去發展（其中 40% 為研究生），以期師資、圖書期刊與設備獲得最大之加乘效果。

二、組織現況與架構

依系（所）行政架構，本院目前設有企業管理學系及管理研究所、應用經濟學系、生物事業管理學系、資訊管理學系、財務金融學系、觀光休閒管理研究所、行銷與流通管理研究所及運輸與物流工程研究所七個系（所），另院下設碩士在職專班，統籌辦理碩士在職進修教育。

本院之系（所）組織架構暨各系（所）教職員生人數現況資料如表 8。

表 8 管理學院教師職級、員額與學生人數

資料時間：98 年 7 月 31 日

系（所）別	教師人數					學生人數			職員人數 （含專案人員）
	教授	副教授	助理教授	講師	其他	博士班	碩士班 (碩專班)	學士班 (進修學士班)	
企業管理學系 及管理研究所	3	6		1		31	63	259	2
應用經濟學系 暨研究所	2	2	3	3			22	202	2
生物事業管理 學系暨研究所	2	2	4	3			18	388	1
資訊管理學系 暨研究所	1	3	7				41	195	1
財務金融學系		1	3					93	1
觀光休閒管理 研究所	2		2			5	51		1
行銷與流通管 理研究所及運	1	3	4				80		1

輸與物流工程 研究所									
管理學院碩士 在職專班							281		2
合計	11	17	23	7	0	36	556	1,136	11

三、發展目標與重點

(一) 教育理念

本院之教育理念乃在發掘每一位學生在管理上之潛能，期望教導人人成為『生命的好管家』，使其先天之秉賦與後天的機運，能形成最適的組配，以發揮這些資源的最大效用，對社會以至對人類帶來正面的貢獻。基於此理念，我們希望透過全院資源之高度整合，引導青年有更寬廣之視野，培養學生對社會人群有充沛的愛心，並學會運用知識的力量。

(二) 教育特色

1. 以學生學習效果為中心

本院教學首要目標乃強調以「學生學習效果」為中心，不論所開之課程、開課順序、授課內容甚至於授課教師之決定，皆會以學生教育之效果為主要考慮的依據。換言之，學生應該學什麼知識？未來需要具備那些智能？如何才能學得好？是本院教師所有學術行政決策中首要的考量。教師們也把教好學生當作他們最重要的使命。

2. 建立學生寬廣的視野與服務的人生觀

本院認為高等教育應不只侷限於傳授青年知識與技術，更需要拓展青年之視野，培養其獨立思考與獨立判斷的能力，奠立己立立人之襟懷，以及社會正義勝於個人私利的道德情操。因此，本院在教導學生經營理念與管理技能之同時，將不自外於學生人格形成與群己倫理模塑的過程。本院將運用各種方式鼓勵學生積極參與各種團體活動、關懷社區與社會，並透過師生互動，期望在大學生即將成人之際，給予其關鍵性之影響。

3.以整合為手段

本院積極整合各系(所)資源，讓各系(所)在學生修課、老師教學、研究及服務上能相互支援，俾發揮整合之效果。嚴格說來，本院大學部一、二年級學生可算是屬於同一「系」；本院各研究所可說是一個管理研究所(MBA program)所衍生出來的各個主修學程。另本院將會充分運用本校其他院系所之資源，尤其是教育、語文、藝術、輔導、農藝、園藝、食品科學及生命科學等領域之教師及教育資源，對於管理學院學生之培育將可提供極佳之加乘效果(synergy)，亦可形成本院教育之特色。

4.大學部追求全人教育，研究所重視專業訓練

本院對於大學部學生將以全人教育為主軸，除了教以最新的管理專業知識外，對於未來工作所需的表達能力、語文能力、分析技巧等工具性能力亦將以系列性課程培育之；此外，更重視學生人格的培養、人際關係的敏感度、以及對專業倫理的尊重。至於研究所的教育，則不以學術訓練為目標，而以專業性訓練為主，培養學生成為廣受社會歡迎並受人尊重的專業管理人。

四、未來發展

本院 98-101 學年度之院務發展重點包括：(1)實務與理論兼俱及世界同步與國際接軌；(2)尊重學生志向，啟發學生潛能；(3)專業知能與專業倫理並重，使本院能透過理論與實務之結合，成為亞洲最佳的管理領域教育學府。此三大主軸之實施，主要將透過以下六項措施來具體落實：(1)整體規劃學群、學系、學程之關連性，亦即學位學程之規劃；(2)與地方特色產業結合，發展學院特色；(3)創意創業學程規劃；(4)規劃 AACSB 認證與 ACCSB 認證；(5)推動管理學院「專業學群」；(6)碩士班與博士班朝專業學程方向規劃。茲說明如下：

(一) 辦理管理學院學士學位學程

本院因應社會多元發展趨勢，整合相關係(所)資源，規劃於九十九學年度招收 45 名不分系之「管理學院學士學位學程」。「管理學院學士學位學程」的目標在於『紮實的基礎訓練，導引相關興趣，以發展適切專長』，讓大學教育不再只固守傳統一系的教育及學習方式，而係以學生為中心的主修制，配合「專業學程」制度，作為實施

「培養學生雙專長」之依據，在優秀的師資陣容及彈性化的選修學程組合下，讓學生有多元的學習領域，以奠定優勢的競爭力，並培育有管理背景且具國際觀的跨領域管理人才。

(二) 與地方特色產業結合，發展學院特色

為推動本院與企業界人才交流，進而強化產學合作機制，將採專案合作、學生論文競賽、教授休假研究、優秀學生推薦及優先錄用、專題演講、暑期實習、共同舉辦學術研討會、職業生涯諮商、菁英養成等合作方案，與地方特色產業有效結合，並發展成為本院之特色。

(三) 辦理創意創業學程

新經濟時代以創新為最重要的驅動力，創意創業學程設立的目標在於訓練學生創意與創業的專業知識，提供相關課程的修習及創意情境的教導，提升其創意及創新能力，並引導參與社會活動，使得學生可以熱情地發揮其創造能力，進而實踐創意創業的理想與目標。學程之發展方向與重點如下：

1. 創意方面除了發展自主性創新之外，訓練學生借鏡過去企業、產業與政府之創新活動，降低其創新風險，有效提升創新績效；並藉由個案分析來探討創新理論及實務的關係，使學習者在未來能有效成為創新來源之啟動者。
2. 創業方面培養學生對創業過程與管理內涵的認識，並且指導學生投入創業規劃，激勵同學的創新與創業精神，在未來生涯規劃上除了就業外有多元的選擇思維。

(四) 規劃辦理 AACSB 認證與 ACCSB 認證

本院規劃辦理商管專業認證，目前國外商管學院認證機構主要為 AACSB 與 EQUIS，另華文商管學院認證(ACCSB)近期將由中華民國管理科學學會成立。

通過 AACSB 認證後，無需再接受校內與教育部之評鑑，所授予之學位與修課將被國際承認，便於本院與國外優秀大學建立姊妹校關係，促進版圖的拓展，吸引國際教師來訪與國際學生交換或就學，並可與國外大學合作推動雙聯學位，有利於國際排名之爭取。

而通過 ACCSB 認證，將符合教育部對於大學評鑑所要求各項指標之基本門檻，同時也必須實現各院針對自身環境、市場與資源所訂定之發展目標。凡通過認證之大

學院系畢業生，即被認可其完成商管專業所需之基礎教育，且為會員間互相承認，學院之教學成效將被肯定，並可能免除五年一度的教育部評鑑。

(五) 推動管理學院「專業學群」，落實多元發展

為落實多元發展，將推動管理學院「專業學群」，依師資專長組成生產、行銷、人力資源、資管、財務等學群。「專業學群」之基本分工構想，係由「管理專業學群」提供一般管理的教育訓練與諮詢服務，「產業專業學群」則提供學校育成中心相關產業的專業服務，並共同提供學校對內及對外接軌的管理專業服務。未來將配合進修推廣部提供鄰近縣市企業經理人所需的專業管理課程，包括碩士學分班、mini-EMBA、與專業證照結合的專業課程等。如此整合院內具不同專長之師資提供企業診斷服務，提供企業解決方案，同時鼓勵並補助教師撰寫個案教學教材，提供產學合作平台等。

(六) 碩士班與博士班朝專業學程方向規劃

1.MBA學程目標

配合國內商管專業教育未來發展之趨勢與需求，教育重點將：(1) 強調專業知能與專業認同，培養具有規劃、實踐、及整合能力的管理人才；(2) 重視專業倫理與自律能力，培養具專業理念及倫理實踐的管理人才；(3) 將理論研究結合實務發展，以提升教學品質與服務社會；(4) 強化國際學習經驗，加速教學與研究的國際化，以培養兼具國際觀與國際競爭力的管理人才，並達成與國際商管教育接軌的目標。

本院試辦專業管理碩士學程，著重落實商管教育之專業精神，結合本院資源，規劃專門知識與管理實務課程，加強產學合作，並考慮增聘業界師資，培養具備國際競爭力之專業經營領導人才，以提升管理學院專業領域之國際競爭力並與國際接軌。

2.DBA學程目標

本院管理研究所博士班為國內各大學第一個採 DBA (Doctorate in Business Administration，仿哈佛管理學院之制度) 學制規劃之學程。DBA 學程係針對具有商管或相關領域碩士學位以上之畢業生，施以三年至七年之專業教育，培養高等管理教育師資與高級專業管理人才雙軌方向，以行銷管理、科技管理、資訊管理、決策科學、財務金融、策略管理、經濟分析、組織與人力資源管理為主軸方向，規劃

主修與副修學程，系統性培育管理專業研究人才；希望透過理論（課程結構）與實務（師資結構）的結合，能提供華人地區各產業所需之高階資深顧問師，並期能針對產業界提供專業（產、銷、人、發、財）的諮詢、相關政策的訂定以及政策的建言。

農學院

一、沿革與現況

民國 8 年 4 月本校校名為「台灣公立嘉義農林學校」，校址在山仔頂，為三年制，分設農、林兩科。民國 10 年 4 月易名為「台南州立嘉義農林學校」。民國 27 年 7 月由山仔頂遷校至嘉義市民生南路(即今本校新民校區)。民國 30 年修業年限改為 4 年。民國 32 年修業年限恢復為 5 年，僅設農科。民國 34 年 11 月，校名改為「台灣省立嘉義農業職業學校」。民國 36 年 8 月增設森林科。民國 37 年 8 月增設園藝科。民國 40 年 7 月改校名為「台灣省立嘉義高級農業職業學校」。民國 41 年 8 月在蘭潭校區增設畜牧獸醫科。民國 43 年 8 月 1 日本校被選為示範農校，乃易名為「台灣省立嘉義示範高級農業職業學校」，正式成立蘭潭分部。民國 54 年 3 月更名為「台灣省立嘉義農業專科學校」，設有農藝、園藝、森林、畜牧獸醫等科，招收國中畢業生，在校修業 5 年。民國 56 年 7 月畜牧獸醫科分設畜牧、獸醫兩組。民國 60 年 7 月二年制夜間部成立。民國 64 年 8 月畜牧組與獸醫組獨立設科。民國 65 年 8 月增設二年制夜間部園藝、森林兩科。民國 66 年 8 月森林利用組恢復招生。民國 68 年 8 月增設園藝及森林兩科二年制日間部。民國 70 年 7 月 1 日本校奉令改制為國立嘉義農業專科學校。民國 71 年 3 月奉准增設農業經營科 1 班。民國 73 年 3 月 30 日奉准增設農場管理科 2 班(比照師專公費生)。民國 77 年 8 月恢復五年制畜牧科招生並增加二年制畜牧科 1 班。民國 78 年 8 月 1 日起：森林科森林經營組更名為森林科資源管理組、森林科森林利用組更名為森林科林產利用組。民國 82 年 8 月森林科分為森林資源管理科與林產工業科，畜牧科改為畜產科。民國 86 年 7 月奉准改制為國立嘉義技術學院，增設二年制日間部園藝技術系、畜產技術系、農業經營技術系。民國 87 年 8 月增設二年制日間部農藝系、森林資源管理系。民國 88 年 7 月增設四年制日間部獸醫系、木材科學系。89 年 1 月教育部核定「國立嘉義大學組織規程」，設農學院，下設農學研究所、林業研究所及農藝學系、園藝學系、森林學系、林產科學系、畜產學系、獸醫學系等 6 學系，由園藝學系沈再木教授擔任農學院第一任院長。91 年 8 月園藝學系及畜產學系成立研究所碩士班，林業研究所更名為林業暨自然資源研究所。92 年 8 月畜產學系更名為動物科學系、增設農業生物技術研究所碩士班及精緻農業學系。93 學年度增設農學研究所博士班，進修部二技木材科學系調整為進修部木材科學暨工藝學系學士班、進修部二技園藝學系調整為進修部園藝學系學士班。93 年 8 月獸醫學系成立研究所碩士班、增設農學研究所博士班；進修部農藝學系、森林學系、獸醫學系及農業經營系調整為進修部農藝學系學士班、森林學系學士班、獸醫學系學士班及精緻農業學系學士班。

94年8月森林學系改名為森林暨自然資源學系。95年8月大學部增設景觀學系，精緻農業學系改名為生物農業科技學系；農藝學系、林產科學系增設碩士班；農學所博士班分為植物組及動物組招生。98年8月1日林產科學系更名為『林產科學暨家具工程學系』；生物農業科技學系與農業生物技術研究所合併為生物農業科技學系(所)。

本院以追求現代農業科技，發展精緻農業，達成促進農業生產、生活、生態永續經營利用之教育目標，並配合國家生物資源產業的發展需要，培育現代農業科技人才，建構農業生物技術教學研究設備及加強生物技術之研究與發展，推動生技明星產業。為使本校農學院維持教學、研究與推廣工作推展之盛譽，培育學生成為理論與實務兼具的優秀農業尖兵；達成提昇雲嘉南地區產業發展、自然生態保育與優質生活的生產、生態與生活之三生目標，使本校農學院成為亞熱帶農業中心，並與產業相結合，符合現今潮流與社會需求，未來學校之教學發展將朝宏觀及長遠規劃，展現本校在農業生產與環境與自然生態領域教學資源中心角色。

現 98 學年度農學院組織架構如圖 6：

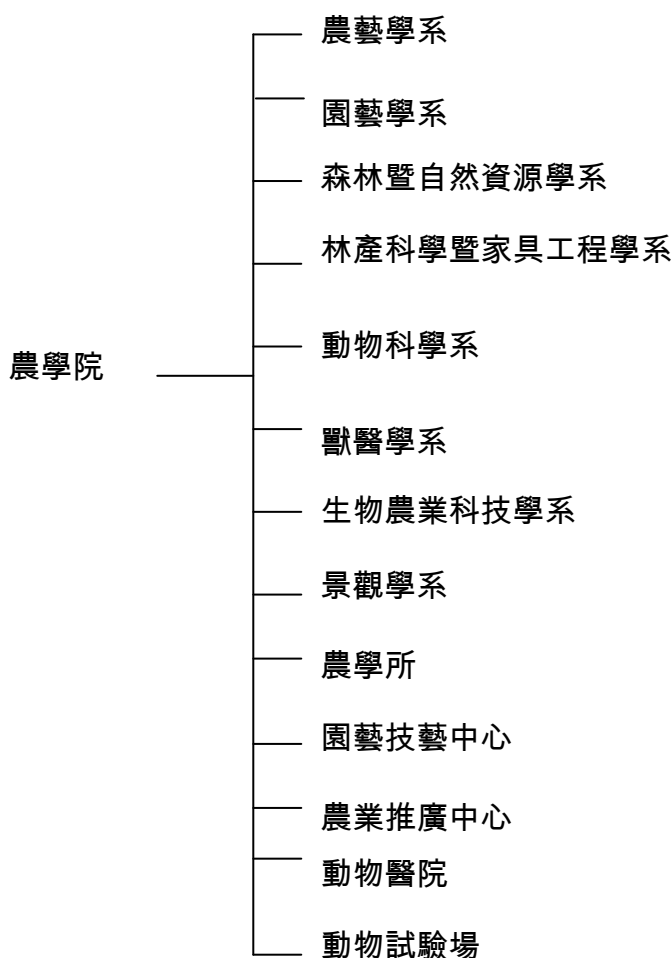


圖 6 農學院組織架構圖

二、組織現況與架構

本院位於蘭潭校區，現有八個學系（所）、一個獨立所，即農藝學系、園藝學系、森林暨自然資源學系、林產科學暨家具工程學系、動物科學系、獸醫學系、生物農業科技學系、景觀學系及農學研究所。另有二個中心，即園藝技藝中心與農業推廣中心，以及兩個附設單位即動物試驗場和動物醫院。

本院現有專任教師 91 人，其中教授 33 人，副教授 21 人，助理教授 25 人，講師 11 人，助教 1 人；其中具博士學位者 75 人，碩士學位者 15 人，學士學位者 1 人。全院包括各系、所、中心及附屬單位共有職員（含專案人員）13 人。目前學生人數 2,911 人，包含博士班 39 人、學士班 2,470 人（含進修學士班 753 人），碩士班 402 人（含碩專班 109 人）。全院尚有 5 個教師員額未聘，於近期內、或新建築完成前將聘足所有教師員額，以充實師資。

表 9 農學院教師職級、員額與學生人數

資料時間：98 年 9 月 15 日

系（所）別	教師人數					學生人數			職員人數 (含專案人員)
	教授	副教授	助理教授	講師	其他	博士班	碩士班 (碩專班)	學士班 (進修學士班)	
農藝學系	1	5	3	2	0	0	48	224(134)	1
園藝學系	5	4	0	4	0	0	51	222(172)	1
森林暨自然資源學系	3	5	1	1	0	0	46 (35)	213 (37)	1
林產科學暨家具工程學系	8	1	3	1	1	0	32	196(170)	1
動物科學系	9	3	0	2	0	0	39	220(196)	3
獸醫學系	5	3	5	1	0	0	35	227 (38)	2
生物農業科技學系	2	0	8	0	0	0	42	218 (6)	0
景觀學系	0	0	5	0	0	0	0	197 (0)	0

系(所)別	教師人數					學生人數			職員人數 (含專案人員)
	教授	副教授	助理教授	講師	其他	博士班	碩士班 (碩專班)	學士班 (進修學士班)	
農學所	0	0	0	0	0	39	(74)	0	0
農學院									1
農推中心									1
園藝技藝中心									2
合計	33	21	25	11	1	39	293 (109)	1,717 (753)	13

三、發展目標與發展重點

農學院除配合國家生物資源產業的發展需要，培育現代農業科技人才，建構農業生物技術教學研究設備及加強生物技術之研究與發展，推動生技明星產業外，並兼顧理論與實際之教學、研究與推廣服務，中長程發展目標為：

1. 積極進行本院系所調整與新系所之設置，系所調整計畫：

- (1) 98 學年度起農業生物技術研究所與生物農業科技學系申請合併更名為「生物農業科技學系」、林產科學系更名為「林產科學暨家具工程學系」，以符合時代潮流及競爭力。
- (2) 99 學年度森林暨自然資源學系再招收進修部學士班；農學研究所博士班調整為農業科學博士學位學程班，提升教學與研究效益，並於 99 學年度起將碩士在職專班相關業務調整至農藝學系辦理，而農藝學系進修部自 98 學年度起停招。
- (3) 100 學年度擬增設獸醫學系碩士在職專班。
- (4) 101 學年度擬增設景觀學系碩士班。
- (5) 102 學年度擬增設獸醫學系博士班。
- (6) 103 學年度擬增設生物農業科技學系博士班。

2. 提升教學品質：本院在師資培育計畫部份：積極鼓勵同仁進修博士學位，提升教學研究品質，預期在 5 年內將本院師資擁有博士學位者從目前之 80% 提升至 85%

~ 95%。

3. 配合學校教師教學評鑑制度，積極提升本院教師研究之質與量。
4. 推動國際農業合作及辦理國際或國內農業有關研討會，邀請國內外專家學者與會，促進學術之交流，提升本院之學術地位。
5. 加強生物技術之研究與發展並積極向國科會、農委會及教育部等單位申請經費補助添置農業生物技術教學研究所需設備，期望發展成為我國農業生物技術教學及研發中心。
6. 生物農業科技二館大樓已啟用，將進一步發展成為研究和產學合作研究中心。
7. 強化基因體和蛋白質體學實驗室軟硬體，發展成為雲嘉地區生物科技研究資源中心。
8. 本院園藝技藝中心將以現有軟硬體資源為基礎，近期規劃成立蘭科植物基因轉殖代工中心，長期則以蘭科植物育成與研發中心為發展目標。
9. 規劃「動物產品研發推廣中心」之營運作業，舉辦推廣教育及技師認證。
10. 強化森林生物多樣性教學研究大樓之功能。
11. 強化「嘉大植物園」之功能。
12. 配合農產品產銷履歷驗證中心，培育師生相關驗證能力。
13. 興建「雲嘉南動物疾病診斷中心」，提升動物疾病研究診斷功能，提供民眾寵物醫療服務。
14. 召集相關系所教師編撰高農教科書，預定 99 年出版，供 99 學年度高農學校師生使用。

四、未來發展

(一)組織創新

1.積極進行本學院系所調整與新系所之設置，系所調整計畫：

- (1) 依照本院中長期計畫之規劃，配合未來農業高等教育發展之趨勢，98 學年度起農業生物技術研究所與生物農業科技學系申請合併更名為

「生物農業科技學系」、林產科學系更名為「林產科學暨家具工程學系」，而農藝學系進修部自 98 學年度起停招，以符合時代潮流及競爭力。

(2) 99 學年度起農學研究所調整為博士學位學程，專辦博士學程，仍分設農藝、園藝、森林、林產、動科、獸醫與農業生物科技等 7 組，農學所碩士在職專班業務移撥至農藝學系；森林暨自然資源學系再招收進修部學士班。

(3) 100 學年度擬增設獸醫學系碩士在職專班。

(4) 101 學年度擬增設景觀學系碩士班。

(5) 102 學年度擬增設獸醫學系博士班。

(6) 103 學年度擬增設生物農業科技學系博士班。

2.積極招募優秀教師及研究生，以增進師資水準，提升師生比。

(二)提升教學品質

- 1.繼續參與教育部「轉譯醫學及農學人才培育先導型計畫」推動生物技術學程與充實教學設備與儀器。
- 2.本院在師資培育計畫部份：積極鼓勵同仁進修博士學位，提升教學研究品質，預期在 5 年內將本院師資擁有博士學位者從目前之 80% 提升至 85%~95%。並鼓勵學生參與各項研究計畫。
- 3.藉由院、系(所)課程會議之召開，通盤檢討本院各系(所)課程架構，發展由下而上之課程整合與建立系所特色，加強「實務專題研究」課程，98 學年度起各系實施校外實習制度，使課程理論與實務並重，培養學生實務與研究潛力進而提高學生競爭力，此外，亦積極整合課程，規劃跨院系學程，以因應國家未來科技發展及社會需求。
- 4.加強系所教學實驗設備，並積極向教育部、國科會、與農委會等機關研提整合型計劃以充實各系(所)基礎課程之實驗設備。
- 5.充實各系所中文及外文之期刊、雜誌、專書及有聲圖書資料，養成學生廣泛閱讀外文書籍習慣與培養學生獨立思考能力。

6. 邀請國內外知名學者至本院各系所擔任客座教授，提升教學水準。

(三)提升研究之質與量

1. 建立教師同仁學術研究評鑑及獎勵制度，積極提升研究質與量。
2. 繼續加強推展國際學術交流，推動國際農業合作及邀請國內外專家學者參與所舉辦之各項國際性或全國性農業有關學術研討會，以提升本院之學術地位。本院各系所每學年至少舉辦 1 次國內或國際學術研討會，並由系所教師參與論文發表。
3. 發行專業學術刊物：本院從 93 年 9 月底出版「嘉大農林學報」，本學報每年出版貳期，定於每年 2 月及 8 月底各出刊一次，專載本院教職員生發表之研究成果。
4. 積極發展農業相關各領域之學術研究，包括基礎研究及配合國家經濟建設所進行之各項研究。
5. 本院各系每學期至少邀請 2 位校外專家學者專題演講。
6. 每年 2 月底彙編農學院各系所上一年度學術研討會論文集。
7. 鼓勵教師積極向教育部、國科會、農委會及其他機關申請專案研究計畫補助。
8. 舉辦學生專題實務、學術論文成果海報發表。
9. 建立與外國名校建立合作教學和研究關係，以使本所教學和研究能國際化。
10. 逐年增加大學部及研究生之外籍生名額。

(四)建立產學夥伴關係

1. 本院秉持活動社區化之理念，積極拓展社會服務，建立與社區之良好互動關係。本學院藉由各系志工隊之服務，使學生能將所學之理論與實務工作充分結合。例如：(1)農藝系志工隊受到聯合報系文化基金會及國際傑人會中華民國總會的懇定，榮獲大專青年社會服務獎、全國大專院校傑出服務性社團等獎項。(2)森林暨自然資源學系-阿里山森林遊樂區解說志工。(3)動物科學系-嘉愛隊(服務對象：嘉義市智障福利協會智障者)。(4) 林產科學暨家具工程

學系-樵夫志工隊在嘉義基督教醫院之志工服務，並在朴子聖心教養院與嘉義基督教醫院服務病童與患者，皆獲得好評。(5)獸醫學系-學生志工隊(服務對象：聖馬爾定醫院病患及佳緣育幼院學童、流浪犬義診活動和絕育手術)等等。

2. 與績優的農企業經營業者及公、民營機關持續與業界建立產學夥伴關係，進行產學合作，爭取校外資源，提高學生實習及就業機會。例如農學研究所及農藝學系學生配合嘉義地區中草藥生技園區之設置，與相關廠商進行有關保健植物之研發及利用。且與台南科學園區、台南區農業改良場及嘉義農試分所合作，成立諮詢團隊，解決產業的問題，並增加學生實習（驗）的機會。
3. 本院為推動農民終身學習計畫，結合農業推廣中心及園藝技藝中心持續辦理青年農民專業訓練，除培育具備經營管理與科技應用能力之專業經營人才外，並加強與產業建教合作、種苗生產及接受業界委託產學相關研究計畫及與各地區農業改良場合作，指導雲嘉南地區鄉鎮農會之作物生產改進及協助擬定推廣計劃等事項，直接間接參與推廣服務工作。
4. 推動動物醫院與雲嘉南地區畜牧獸醫相關產業建教合作。

理工學院

一、沿革與現況

本院位於蘭潭校區，於民國八十九年一月依據教育部核定「國立嘉義大學組織程」，設理工學院，下設科學教育研究所碩士班，資訊工程研究所碩士班，數學教育研究所碩士班，及應用物理學系，應用化學系，應用數學系，生物機電工程學系，土木與水資源工程學系等五個學系三個研究所。八十九年二月國立嘉義大學成立揭牌暨校長佈達典禮，理工學院開始籌設。八十九年八月由生物機電工程學系教授艾群博士，擔任理工學院第一任院長。九十年一月奉准增設生物機電工程研究所碩士班、運輸與物流工程研究所碩士班。九十年八月校務會議通過科學教育研究所碩士班、數學教育研究所碩士班歸屬本校教育學院。九十一年八月奉准增設土木與水資源工程研究所碩士班、資訊工程學系。九十二年八月由生物機電工程學系教授艾群博士，續任理工學院第二任院長。九十二年八月奉准增設應用化學研究所碩士班、光電暨固態電子研究所碩士班。九十三年八月奉准增設應用數學研究所碩士班。九十五年六月奉准增設應用化學系博士班，九十六學年度開始招生。九十五年九月一日由中興大學理學院化學系教授曾志明博士接任理工學院第三任院長。九十六年八月一日應用化學系博士班，開始招生。九十六年十月十五日奉准增設資訊工程學系博士班。九十七年八月一日資訊工程學系博士班，九十七年八月一日開始招生。九十七年八月一日電機工程學系，九十七年八月一日開始招生。九十七年八月一日由資訊工程學系柯建全教授接任理工學院第四任院長。

現本院有應用數學系，應用化學系，應用物理學系，資訊工程學系，生物機電工程學系，土木工程學系，運輸與物流研究所與 97 學年度新成立的電機工程學系等，共有 7 個學系，7 研究所(含獨立所)與 2 個博士班。專任教師計 99 人，其中教授 21 人(21%)，副教授 42 人(42%)，助理教授 25 人(25%)，講師 11 人(11%)。院內研究風氣鼎盛，教師投稿至 SCI, EI 等期刊論文之數量有逐步成長，且每年國科會計畫與其它研究計畫申請皆有良好的成績。本學院以既有理工工程及相關科技專業技術為基礎，產業多元化為目標，導入日新月異的科技發展與技術，來培養國家所需之工程研發科技人才。本學院現有發展略述：

- (一) 配合本校傳統之農業科技與生物技術之特長，特別成立跨領域之研究團隊，著重於利用理工之背景與特色輔助生物科技的發展，鼓勵群體性之研究，並建立個別之研究發展特色，及加強特色實驗室設備，改善研究環境。

(二) 本學院有四個附屬研究中心：自動化中心、土木防災中心、數位資訊中心、能源與感測器中心；各中心負責整合跨系所之相關領域團隊，共同研究並與產業界以建教合作方式，研發產業所需的新技術與新產品，並著重於人才培訓，從事有實際目標之應用科技研究。

(三) 本院現有學程：生物奈米學程與生物統計資訊分析學程；皆為因應時代所設計的跨領域學程。修習此學程之學生，學成畢業後對於投入相關產業與求職皆有極大之幫助。

二、組織現況與架構

本院現有架構如圖 7：

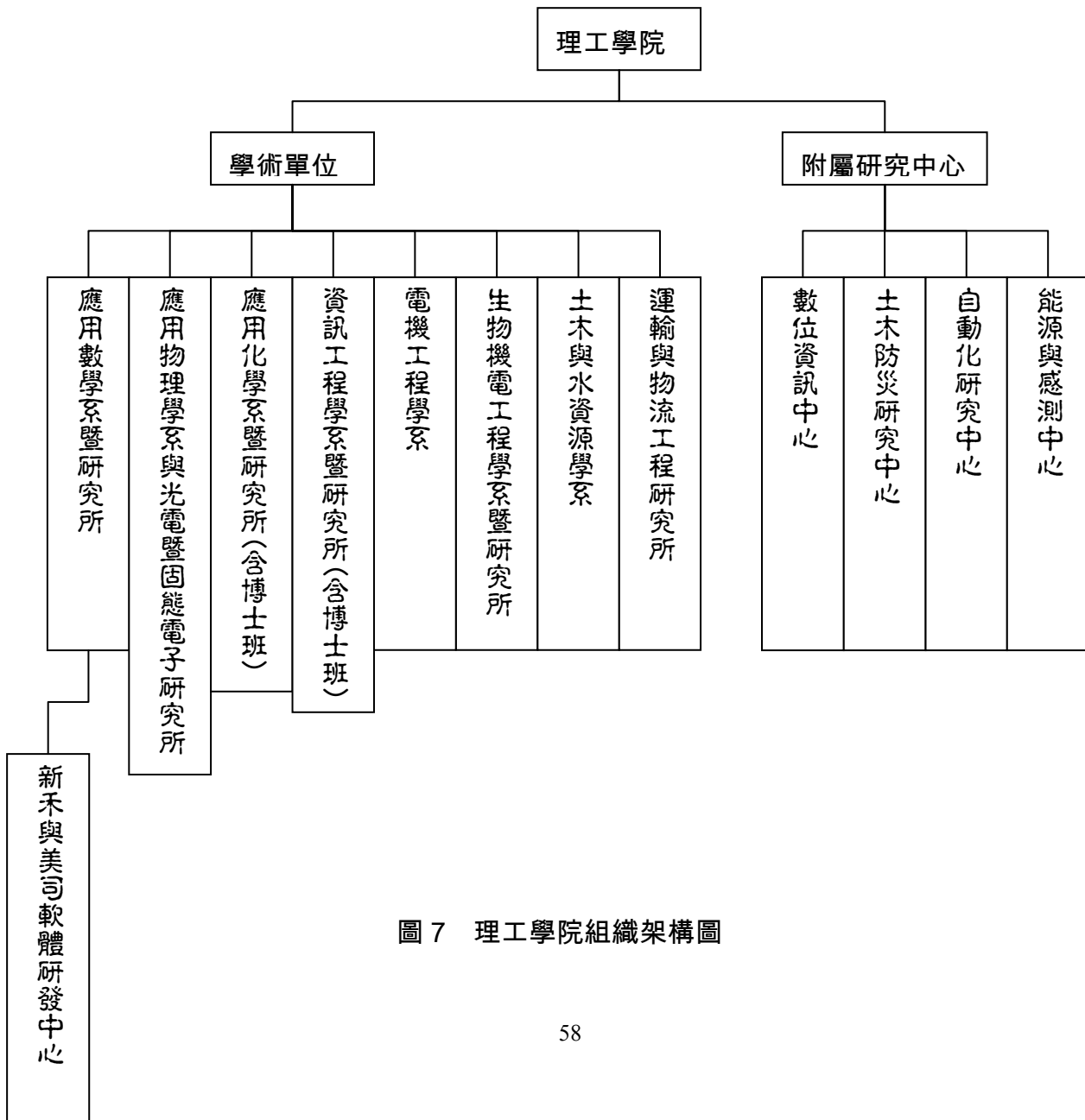


圖 7 理工學院組織架構圖

表 10 理工學院教師職級、員額與學生人數

資料時間：97 年 10 月 31 日

系(所)別	教師人數					學生人數			職員人數 (含專案人員)
	教授	副教授	助理教授	講師	其他	博士班	碩士班 (碩專班)	學士班 (進修學士班)	
應用數學系	2	4	6	1	2	0	29	196	
應用化學系	7	7	3	0	5	7	46	207	2
應用物理學系與光電暨固態電子研究所	2	7	5	1	0	36	208	2	2
生物機電工程學系						0	33	510	
資訊工程學系	2	7	4	0	1	4	60	214	1
土木與水資源工程學系	3	6	2	4		0	98	421	1
運輸與物流工程研究所						0	28	0	
電機工程學系	2	0	0	0	0	0	0	38	1
合計	18	31	20	6	8	11	330	1787	7

三、發展目標與發展重點

(一)配合學校特色發展，協助本院各系所建立並推動重點發展領域。

(二)推動系所整合研究團隊，落實學術理論應用於實務，期能建立堅強的研究團隊，如「網路多媒體」、「土木防災技術」、「蛋白質工程與生理活性物質合成」、「微奈米系統晶片設計與製程技術」、「神經系統工程」、「單一生物分子觀測與操控技術」、「數位資訊技術」、「供應鏈管理」、「能源與感測器」等研究團隊，並協

- 助成立特色實驗室，建立良好的研究環境。
- (三)規劃「半導體電子製程」等跨系所科技學程，同時鼓勵同學積極修讀，以因應未來科技發展之需。
- (四)積極爭取新建理工學院理工館大樓，以改善教學空間與設備，加強教學技巧，提升教學師資結構，建立優質教學環境與品質。
- (五)推動理工學院學生學術專題論文競賽與成果展覽等相關學術活動，以激勵學生積極參與理工專題研究，培養其獨立思考，解決問題的方法與能力，並提升論文寫作與口頭報告等表達能力。
- (六)本學院現已開始籌組能源研究團隊跨院系所結合各領域之專家學者未來朝向發展綠色能源。

四、未來發展

(一)組織創新

- 1.整合院內各性質相近之系所研究資源，成立博士班，並建立優質研究環境，延攬優秀研究人才，以提升研究品質與水準。
- 2.新聘教師以改善師資結構，並鼓勵教師課餘進修與充電，吸取科技新知，以提升師資水準。
- 3.加強推動各研究中心業務，如自動化研究中心、土木防災研究中心、數位資訊研究中心及能源與感測器中心之研究推廣服務工作，建立產學之建教合作模式。未來朝資源整合組織簡化之目標努力。
- 4.成立院務發展諮詢委員會，協助規劃院務長期發展。
- 5.配合學校系所整併政策及未來系所發展，應用物理系、光電暨固態電子研究所即將改名為電子物理學系暨研究所，朝向與現今科技的發展更能接軌，發展出屬於本院的特色之一。
- 6.運輸與物流工程研究所隨著潮流發展，將遷移至新民校區管樓，朝著與管理學

院其他系所整併的目標邁進。

(二)提升教學品質

- 1.為提供更優良的教學與研究環境，本院積極爭取新建理工學院理工館大樓。該大樓主要以充實應用數學系、資訊工程學系與電機工程學系等系所教學研究空間與環境為主。空間設計皆以整體發展為考量，以發揮每一個空間最大使用效益為原則。
- 2.積極招募優秀教師與學生，增進師資水準，提升師生比。
- 3.推動理工學院學生學術及專題論文成果發表，培養學生實務能力，強化專業水平。
- 4.舉辦相關演講與研討會，以增進師生的科技新知，加強教職員的人文素養與創新、系統思維能力。
- 5.實施教師教學評鑑制度，提升教師教學與研究之績效。
- 6.建立教學品保制度，提供教師增進教學技巧與師生互動的環境，並追蹤考核各系所之教學績效。
- 7.注重網路科技發展，建構良好的 e 化教學環境，鼓勵教師使用網路教學，以節省資源，增加學習效果。
- 8.建議學校儘速成立基礎科學教學中心。
- 9.爭取於電機系增設微電子研究所碩士班的成立，使本院電機系發展更為成熟、更有競爭力。

(三)提升研究之質與量

- 1.加強整合各研究團隊，推動與產業界之建教合作模式。
- 2.持續鼓勵教師投稿國際期刊與國際會議發表研究成果。
- 3.爭取辦理國際研討會，並培養出可以獨辦本院各學系專業領域之全國性及國際性研討會之團隊，且積極爭取在本校舉辦，以提升本院學術水準及本校知名度。
- 4.積極向國科會等單位爭取研究經費，充實貴重儀器中心設備，並推動跨領域之

教學及研究，明訂管理及使用辦法，供全院師生使用。

5. 加強國際學術合作，建立交換教師與學生之研究與學習模式，以拓展師生之視野。
6. 本學院現已開始籌組能源研究團隊跨院系所結合各領域之專家學者，未來朝向發展綠色能源。
7. 極推動系所舉辦國際或國內研討會，邀請國際專家學者至本校進行學術專訪，促進學術交流，並鼓勵各系所招收外籍生以提升本院學術地位。

(四) 建立產學伙伴關係

1. 建立產學建教模式，可與六輕、中油、台南科學園區、工業區等單位合作，因地利之便，希望近期內能將本學院各系與之建立合作關係，今後除建立合作關係外，宜更積極爭取跨系及跨院之中大型跨領域研究計畫。並可以增加教師實務經驗，及增加學生就業機會。
2. 持續與台積電建教合作，邀請台積電專家蒞校開授「半導體製程技術」與「半導體設備自動化」課程，以供學生修讀。
3. 持續與慈濟大林醫院及長庚太保醫院共同研究，以提升在生物醫學工程方面之研究水準。
4. 持續與台南科學園區國家奈米實驗室合作，以提供學生至其實驗室進行微奈米科技之研究，並共同發表研究成果。
5. 開拓相關專業領域之產業界資源，如台南科學園區、中部科學園區、奇美電子、大霸電子、大榮貨運等建立良好的建教合作模式。
6. 協助學校創新育成中心，定時與產業界諮商輔導，與產業界合作開發新產品，以建立良好的產學合作伙伴。
7. 持續參與國科會之南區微機電中心的業務推動，以建立良好的學術界伙伴關係。

生命科學院

一、沿革與現況

國立嘉義大學生命科學院於 89 年 2 月奉准成立，院址座落於頗具規模且環境優美之蘭潭校區，院下設有食品科學系暨研究所、水產生物學系、生物資源學系、生物科技研究所、分子與生物化學系，並於 90 年成立應用微生物學系；91 年成立生物藥學研究所及水產生物學系研究所；92 年成立生物資源研究所、食品科學系進修學士班、生物資源學系進修學士班；94 年水產生物學系更名為「水生生物科學系」；95 年應用微生物學系更名為「微生物與免疫學系」並增設碩士班；96 年分子與生物化學系更名為「生化科技學系」、生物藥學研究所更名為「生物醫藥科學研究所」，並成立食品科學系博士班、食品科學暨生物藥學碩士在職專班。此外，本校蘭潭校區還有設置與生命科學相關之農學院及理工學院系所，學院間生命科學課程、技術支援及共同執行研究計畫等均能密切合作，整體而言，本校現有的設施與設備已達大學教育之水準，亦符合社會之需求。

就目前已有的系所架構而言，食品科學系(所)、生化科技學系(所)、微生物與免疫學系及生物醫藥科學研究所，是朝「健康」的「身體」與「生活」發展為主力，生物資源學系(所)與水生生物科學系(所)，則是朝「健康」的「生活」與「環境」發展的另一大支柱。生命科學是國內外非常熱門的科技領域，亦是倍受注目與充滿商機潛力的投資產業，各國無不投注龐大的人力與物力，以期有所突破與掌握先機。為掌握有利的發展基礎，本院將以過去長久累積的實務能力為基礎，配合近年新聘不少具有最新生物科技能力的師資活血，組合形成具實務能力的科技學術研發團隊，針對過去許多「知其然」而「不知其所以然」處，深入探索「所以然」的知識寶庫。所以，生命科學院的近程發展特色模式屬於「實務能力發展型」，朝向「實務與學術卓越型」的遠程目標努力與邁進。

二、組織現況與架構

本學院現有教師 63 人，其中教授 12 人、副教授 25 人、助理教授 21 人、講師 3 人、專案助理教授 1 人、助教 1 人。另外，本學院職員(含技術人員) 技工、工友、專案計畫工作人員合計為 10 人；其中職員(含技術人員) 2 人、技工(含工友) 3 人、專案計畫工作人員 5 人。本學院教職員工人數總計 73 人。

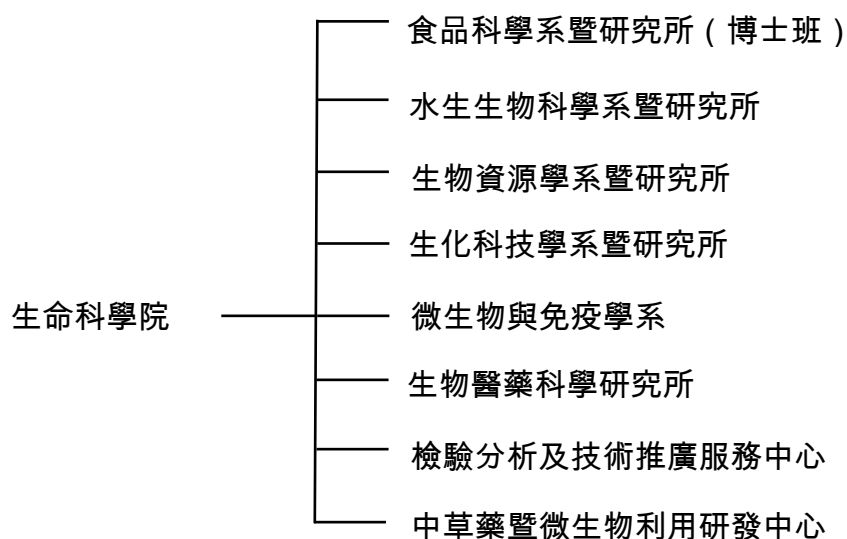


圖 8：生命科學院組織架構圖

表 11 生命科學院教師職級、員額與學生人數

資料時間：98 年 7 月 31 日

系 (所) 別	教師人數					學生人數			職員人數 (含專案人員)
	教授	副教授	助理教授	講師	其他	博士班	碩士班 (碩專班)	學士班 (進修學士班)	
食品科學系 (所)	5	4	4	2	0	11	61 (37)	324 (188)	4
水生生物科學系 (所)	3	7	1	0	0	0	35	190	1
生物資源學系 (所)	1	6	3	1	1	0	21	132 (127)	0
生化科技學系 (所)	2	4	6	0	1	0	49	196	1
微生物與免疫學系 (所)	1	2	5	0	0	0	13	245	1
生物醫藥科學研究所	0	2	2	0	0	0	17	0	0
合計	12	25	21	3	2	11	196 (37)	1,087 (315)	7

三、發展目標與重點

本院配合學校綜合大學之發展，整合生科院內教師的研究專長領域為發展方向，未來發展將重視基礎研究與應用相配合，並加強與落實產學合作，帶動區域相關產業之科技發展。在「健康」的主軸帶動下，應用生物科技、生物及農業資源，分子生物及遺傳工程、微生物免疫、生物醫學及藥學、健康與食品生物學相關技術，以探討人與宇宙間生命存在之真諦。為追求「健康」的「身體」、「生活」與「環境」，將積極規劃設置具競爭實力之博士班，培育更高階之科技人力，茲說明中長程發展目標為：

- (一)本院的研究將以理論之實際應用為主，以配合產業之需求為走向。因應時代潮流趨勢，將現有技術及產品，甚至低價值之產品，轉而研發高附加價值、高經濟價值之高科技產品，提升我國醫藥生物科技產業之生產技術、增加競爭能力，並且培育產業界所需的高科技人才。
- (二)以人體健康領域（食品科學、微免生物醫藥、分子醫藥）、生物科技領域（分子生物技術、病毒載體技術應用、生化工程、發酵工程、蛋白質基因體）、生態環境領域（生物多樣性、水產生物科學）為研究和發展重點。
- (三)積極推動與提升產學合作之質量，籌組研發團隊爭取相關計畫，並安排研發團隊至雲嘉南地區進行業界參訪，以瞭解並商討在地企業商品及產業技術加值的需求。
- (四)配合 e 化教學，本學院各系（所）完成視聽教室整修工程並架設電腦網路連線、增設資訊教室以加強本學院學生之資訊素養。
- (五)鼓勵師生積極參與國際與國內學術研討會，並將學術研究成果刊登發表於學術期刊。
- (六)本學院各系（所）隨時向圖書館推薦中、外文期刊與圖書。充實各系所中文及外文之期刊、雜誌、專書及有聲圖書資料，以養成學生廣泛閱讀習慣與培養學生獨立思考能力。

四、未來發展

(一) 組織創新

1. 99 學年度起微生物與免疫學系與生物醫藥科學研究所申請合併更名為「微生物免疫與生物藥學系」，以符合時代潮流提升競爭力，微生物與免疫學系碩士班自 98 學年度起停招。
2. 增設應用天然物與微生物學研究所博士班、水生生物科學研究所博士班、生物資源研究所博士班及生化科技研究所博士班。
3. 建構生物技術教學研究設備及加強生物技術之研究與發展，推動生技明星產業。
4. 建立生命科學院貴重儀器中心，配合核磁共振儀及 GC-MS 與 LC-MS 等貴重儀器的整合，針對中草藥基源成份資料庫建立及有效分子萃取和活性分析，成立中草藥種子銀行。同時，積極擴展本學院檢驗分析及技術推廣服務中心及中草藥暨微生物利用研發中心服務之業務容量。
5. 積極進行生命科學院生技健康館內部規劃，以生態、環保為設計理念，表達生物科技感為目標，朝推動「健康生技產學合作」為主軸，將容納生技重組蛋白質發酵量產純化研發中心、動物實驗室等研究空間及教學、研究設施。

(二) 提升教學品質

1. 推動大學部大班協同教學，藉由各系(所)課程委員會議及院課程委員會議之召開，通盤檢討本院各系所之課程架構，增加校外參觀等課程，使課程理論與實務並重並更具彈性，建立系所特色，提高學生競爭力，鼓勵學生利用假期進入研究室學習。
2. 規劃本院各系所碩士班核心課程，推動協同教學，充分發揮各教師專長能力以提升教學與研究品質。
3. 藉由課程架構的慎密規劃，可增加學生學習上的創新思惟，並加強外國語言能力，培植學生具有深厚的學習基礎，以開拓生命科學新面貌與國際接軌。
4. 增購專業書籍，提供全院師生專業領域相關研究知識的提升，以鼓勵師生小班制進行討論與研究，增進學生專業知識。

5.增購教學圖書及儀器設備，並加強教學設備硬體之共享。

(三) 提升研究之質與量

- 1.定期舉辦生命科學專題演講，增進同仁間學術交流，並定期舉辦研究成果發表會。
- 2.妥善運用學校經費，添購教學研究設備，並積極鼓勵教師向國科會、教育部、農委會等機關團體研提各項研究計畫，以充實本院各系所之教學研究設備，並加強教學設備硬體之資源共享效益。
- 3.鼓勵各系所每學年至少舉辦 1 次國內或國際學術研討會，邀請國際知名學者專家，專程到嘉義大學參訪、演講及座談會，並由系所教師參與論文發表。
- 4.積極與校外機構產學合作，簽訂合作協議；並鼓勵同仁研擬跨院系所之整合作型計畫，積極爭取校內外經費。
- 5.推動國際產業合作及辦理國際或國內相關研討會，邀請國內外專家學者與會，促進學術交流，提升本院學術之水準。

(四) 建立產學伙伴關係

- 1.建構專業基礎學科之教學研究設備並加強生物技術之研究與發展，推動生技明星產業。積極爭取與南科及各工業區之生技公司之研究計畫與合作關係。
- 2.積極與鄰近大學及醫院，例如中正大學、成功大學、長庚、慈濟、聖馬爾定醫院等，以產學合作與研究伙伴方式，建立學研良好合作關係。
- 3.加強與長庚大學醫學院微生物及免疫學科、中山醫學大學醫學系微生物暨免疫科、國立台灣大學植物病理與微生物學系、國立成功大學醫學院微生物暨免疫學研究所、東吳大學微生物學系等之教學、研究、輔導、行政等業務之交流。
- 4.建構生命科學院生技健康館硬體設施與儀器，成立貴重儀器中心，以生物技術與健康導向的產學合作方式，積極推動雲嘉南在生物科技產業的發展，以建教合作推廣健康食品發展，水產養殖業產業的檢驗分析，建立雲嘉南地區重要檢驗中心。

通識教育中心

一、沿革與現況

本校通識教育中心於民國八十九年二月由嘉義技術學院及嘉義師範學院兩校合併完成後，由原有嘉義技術學院的共同科改制而成，隸屬於校一級單位。主任由校長任命，首任主任由當時教務長邱義源教授兼任(89年8月1日至90年7月31日)，第二任由廖永靜副教授擔任(90年8月1日至93年7月31日)，第三任由蔡憲昌教授擔任(93年8月1日至97年1月31日)，第四任由周立勳教授擔任(97年2月1日至98年1月31日)，第五任由王鴻濬教授擔任(98年2月1日迄今)。

中心設有主任一人(由教師兼任)、主任特別助理一人(由教師兼任)，專案計畫工作人員二人、專任教師七人、專案教學人員一人。本中心同時聘請校內外專家、學者，組成「通識教育委員會」，審議中心課程規劃及發展事宜。通識教育委員會設置委員十九至二十三人，校長、副校長、教務長、學務長、各學院院長及通識教育中心主任為當然委員，另每學院選出一位教授代表及聘請若干位校外教授組成之，每學期開會一次為原則，研議中心主要發展事項，及相關通識課程的審查規劃事宜，會議主席由校長擔任並主持之。

二、組織現況與架構

本校設通識教育中心，實際負責推動規劃和執行全校通識教育，是一個獨立的教學中心。中心設置「通識課程委員會」，委員由教務長及各院院長所組成，主要職責為審議全校通識教育課程、中心的重要規章計畫，及協調中心與各學院之相關事宜。通識課程的教授，由中心專(兼)任教師及相關所系的教師擔任。

表 12 通識教育中心教師職級、員額人數

資料時間：98年9月15日

單位	專任教師人數					行政員人數		
	教授	副教授	助理教授	講師	專案教學人員	中心主任	行政助教 (借調 其它單位)	專案計畫 人員
通識教育中心	0	1	4	2	1	1	2	2

三、發展目標與重點

(一)理念與目標

本校通識課程分為人文藝術、社會科學、生命科學與物質科學四大領域，並以「博雅」為核心，結合校訓「誠樸、力行、創新、服務」而展開，並以「光耀嘉義、揚名全國、躋身國際」的發展使命與願景作為辦學宗旨。為能達成此一目標，在通識教育課程規劃方面共分為四大知識領域，期使學生具備人文藝術、社會科學、生命科學與物質科學等四種知識，均能兼具涵養、齊頭並進，進而擁有統整的知識與健全的人格發展。具體言之，本校通識教育之定位為博雅教育 (liberal education)，強化知識內涵對人性適性發展之釋放功能，並認為學校通識教育不在訓練技術專家，而是在培養人格發展完整的現代公民。對通識教育的實施內涵：

- 1.在教育本質上，肯定教育是一種價值的引導及創造的過程或活動。
- 2.在教育目的上，崇尚人性，促進個人的自我實現，是全人的教育、生活的教育與人格的教育。
- 3.在教學方法上，著重創造力的啟發、經驗的學習以及情感的陶冶。
- 4.在課程設計上，重視統整性的課程設計，使課程組織富有彈性。

本校通識教育之目標在於培養學生具備學術研究、解決問題、能批判思考、積極主動參與社會服務的精神與能力，進而能負責、守紀、具有獨立推理、達到自我訓練的特質，以作為一個現代公民所應具備的條件。

(二)課程規劃

大學部學生須修畢全校通識課程 30 學分始得畢業。

1.共同必修課程 16 學分

- | | | |
|--------------|------|-----------------------|
| (1)國文 | 6 學分 | (包括一上、一下及二上應用文各 2 學分) |
| (2)英文 | 6 學分 | (一上、一下及二上各兩學分) |
| (3)民主與法治 | 2 學分 | (一上或一下 2 學分) |
| (4)世界文明與區域發展 | 2 學分 | (一上或一下 2 學分) |

2.通識教育課程 14 學分

- (1)本校通識教育課程分為「人文藝術」、「社會科學」、「生命科學」與「物質科學」四領域，四領域核心課程至少各必選修一門課程。

(2) 通識課程原則上在一至三年級修習完成，每學期至多為一門（含網路課程），大二學生於第二學期加開第二時段通識選修，方可選二門課程。

(三)通識教育基本核心能力指標

為使本校通識教育的目標能夠達成，通識課程的基本核心能力指標訂定如下：

- 1.語文表達與溝通能力。
- 2.民主法治與公民知能。
- 3.自然探索與生命知能。
- 4.人文涵養與社會關懷。
- 5.美感素養與創造能力。
- 6.資訊與科技運用能力。
- 7.歷史思維與空間知能。
- 8.在地文化與國際視野。

(四)學術研究：每年出版一期《嘉義大學通識學報》，每年9月出版。

(五)建立典範優質課程與數位講堂：為提升本校通識教育課程品質，以厚植、精實與推廣通識教育課程為發展目標，增進學生主動學習、教師教學及同儕合作之能力，乃推動典範、優質學習課程，鼓勵教師開發教材，增進教學效能。

(六)辦理學術研討會：每年至少辦理1~2場學術研討會，參與4~5場學術研討會。

(七)通識講座：「嘉大通識講座」邀請校長、副校長、各學院院長及教授進行專題演講，結合各院系所之專業領域，規劃優質之通識課程。主題涵蓋「生命科學」、「社會科學」、「物質科學」、「藝術與人文」四大領域，以落實博雅教育。

(八)發展嘉大特色通識課程：鼓勵教師在通識課程融入嘉南元素，培養學生關懷在地發展，促進嘉大與本地社會的聯結，機及統整大學民間力量。

四、未來發展

國立嘉義大學通識教育築基於人文、社會、生命與物質等四大領域基礎學科，本於人本教育理念，以「人文關懷」為貫穿，為理解龐雜知識的最重要根基。展望未來，本校通識教育在整體教與學的卓越環境下，將朝向課程系統化、跨領域整合與結合服務學習的方向來發展。藉由核心課程的確定與優質化，並連結有關領域的延伸課程，

建立學生獲取領域學習方法的基本技能。而在人文與社會關懷上，本校地處雲嘉南平原，有極佳的機會，進行場域學習，愛護鄉土、體恤同胞，藉以完成現代化公民的完整人格。

具體發展策略為：

- (一)建立通識教育課程核心價值與目標，凝聚全校師生共識。
- (二)積極規劃完善通識核心課程，以落實通識教育目標。
- (三)釐訂通識課程基本的教學目標，以提升通識課程知識之承載度。
- (四)定期舉辦通識課程教學研討會精進教學並鼓勵優秀教師授課，以提升教學品質。
- (五)發展跨領域通識課程，以強化學生之知識統整與貫通能力。
- (六)整合學校環境、活動與資源，營造優質通識教育學習校園。

師資培育中心

一、發展目標與發展重點

(一)發展目標

本校師資培育中心之設立，目標在於培養具教育專業知能，並符應本校校訓之優秀師資：

- 1.誠樸：能誠敬待人，任事踏實樸質。
- 2.力行：能獨立思考，努力實踐教育知能，體現知行合一。
- 3.創新：能創意革新課程與教學，涵育多元價值與視野，追求卓越教學境界。
- 4.服務：願意熱心奉獻服務，發揮教師專業倫理精神。

(二)發展重點

1.強化專任教師及師資生學術及教學基本能力

教師專業能力不僅包括教學能力，還包括學術研究能力。為提升師資生及師資培育中心專任教師之學術能力，有必要辦理師資培育相關學術研討會，並配合辦理教材設計、教學活動設計競賽活動，以提升師培師生之學術及教學基本能力。

2.訂定師資生服務學習辦法，推動教育服務學習

配合師培導師制度，訂定師資生服務學習辦法，安排師資生至締結教育夥伴關係之教育機構或學校進行服務學習，協助師資生及早接觸教育現場，以強化師資生之教育承諾。

3.繼續與鄰近教育機構締結聯盟，建立教育夥伴關係

強化並擴大與地區教育文化事業相關單位或機構之合作關係，以提供師資生更多實習機會，並創造本校與教育夥伴之雙贏優勢。

4.建置多元管道，促進師生溝通與互動

為促進師資生與本中心之溝通與互動，將落實下列措施以達成目標：

(1)定期舉辦師生座談及聯誼，以建立師生情感，暢通意見交流管道。為強化師資生專業精神養成，建構雙導師制度。修習教育學程之師資生除原系所之導師外，師培中心導師提供有關教師專業精神養成及專業倫理之培育事項，以提升師資生之專業能力。

(2)落實教師之師生晤談，於網頁上公告，並透過部落格及導師時間，加強師生晤談，落實輔導師資生之學習輔導。並且，成立學會，加強師資生與本中心的互動。

(3)建置教師專屬部落格，鼓勵教師使用，以促進師生溝通。

5.調整行政流程，以加強行政效率，提升服務品質

調整本中心之各項行政工作流程，包括：

(1)建置電子郵件通報系統，師資生各項申請事項之審理以電子郵件先行通知，再送書面結果，以增加申請事項之審理效能。

(2)網頁增設「意見交流道」專欄，提供師生反應意見平台，暢通意見交流管道。

(3)服務人員教育講習，持續提升服務品質。

6.落實師資培育教育實習課程，增進實習輔導效能

(1)提供師資生教育實習資訊，舉辦遴選實習學校說明會、教育實習前說明會等。

(2)加強對實習生之輔導，舉辦實習生師資職前教育研習會，增進其理論與實務的聯結。

7.擬訂及執行年度地方教育輔導計畫，增加在職教師進修管道，提升教學品質。

(1)邀集輔導區內領導及教學卓越學校之校長或教師共同合作，研發典範教學示例；並辦理相關課程議題研討會促進團隊經驗分享，以推廣典範教學、提升教育品質。

(2)配合九年一貫課程改革需要，與輔導區縣(市)政府教育處、高級中等以下學校合作推廣各類科課程教材教法研習。

- (3)提供輔導區內偏遠地區小學轉型輔導機制，協助學校發展具特色課程，精進教師教學方法及學習創新教學素材，創造偏遠地區小學經營優勢，提升小型學校競爭力。
- (4)加強對原住民地區小學之師資品質、學生學習狀況、族語教學及升學等問題之了解，促進與嘉義縣阿里山鄉小學教師之意見交流，提供鄒族師生多元學習機會。
- (5)提供實習輔導教師進修機會，增進實習輔導教師學科輔導知能及對實習生（實習教師）教學、級務、行政、班級經營實務指導能力。

二、未來發展

(一)提升教學品質

- 1.繼續充實各項教學設備及圖書。
- 2.加強師生晤談，落實輔導師資生之學習輔導。
- 3.頒發感謝函鼓勵教學評量優良教師。
- 4.每學期上課前督促教師提供教學大綱並於網站公告周知。
- 5.落實導師制，透過多元管道，強化學生與教師及本中心之良好溝通。
- 6.調整行政流程，以加強行政效率，提升服務品質。

(二)提升研究之質與量

鼓勵教師除教學外，申請國科會計畫或其他專題研究計畫，以提升研究風氣。目前，本中心每一位教師均有單獨之研究空間，將繼續鼓勵教師每學期參加學術研討會，並發表論文，以提升教師研究之質與量。

(三)建立產學伙伴關係

- 1.強化並擴大與地區教育文化事業相關單位或機構之合作關係，以提供師資生更多實習機會，並創造本校與教育夥伴之雙贏優勢。

2.加強本校與實習學校夥伴關係，積極促進雙方專業發展。

3.加強本校與輔導區縣(市)政府教育處、高級中等以下學校之夥伴合作關係，積極配合促進雙方專業發展。

(四)組織創新

1.發展與訂定師資生基本能力指標。

2.落實師培導師精神，建構雙導師制度。

3.加強師資生外語能力，提高師資生全民英檢通過率。

4.整合教師進修及專業發展一貫體系，發展整體性及進階性的教師專業培育系統。

5.發展「多元教師證照」體制，開拓人力資源與文教事業人才之培訓管道。

6.結合本校各學院特色，發展區域及跨領域學群，培育相關教育人力人才。

國防與國家安全研究所 **(99 學年度起更名為公共政策研究所)**

一、沿革與現況

本所於民國 96 年 8 月 1 日奉教育部核准正式成立，為獨立所，不屬於任何學院，蓋本校無社會科學院及法學院，至今僅有三屆碩士班學生，專任教授二人。

二、組織現況與架構

本所目前專任教師為教授 2 人，其中一人兼所長，其餘均為兼任，因此本所師資結構較弱，將於民國 99 年 8 月 1 日前增聘 2 位具有博士學位之副教授以上教師，以增強師資陣容，並將陸續增聘教師，以符合教育部規定獨立所於 100 學年度的專任教師至少 7 人，其中副教授以上至少 4 人。

本所僅有碩士班，目前有 9 位研究生，3 位畢業生，其中張凱銘同學於 98 年 6 月考上國立中興大學國際政治研究所博士班榜首，專任教師僅 2 人，但本所與「國防大學」訂有策略聯盟，且開設「國防與國家安全講座」課程，延聘校外研究「國防與國家安全」相關領域之專家學者擔任講座，並榮獲「97 年推行全民國防教育傑出貢獻獎」(在 160 多所大學校院中僅有本校與元智大學得此殊榮)，民國 97 年 9 月 2 日軍人節蒙 馬英九總統親自頒獎與嘉許，校長李明仁博士代表本校受獎。

本所目前無專任職員及專案計劃人員，由通識教育中心支援一名專案計劃人員 (通識教育中心有二位專案人員及二位工讀生，兼辦本所及通識教育中心業務)。

表 13 國防與國家安全研究所教師職級、員額與學生人數

資料日期：98 年 07 月 31 日

系(所)別	教師人數(專任)					學生人數			職員人數 (含專案人員)
	教授	副教授	助理教授	講師	其他	博士班	碩士班 (碩專班)	學士班 (進修學士班)	通識教育中心支援
國防與國家安全研究所	2	0	0	0	0	0	9	0	0

三、發展目標與重點

本碩士班成立之目的在配合我國於 2005 年 2 月公佈之『全民國防教育法』，明定全民國防教育以經常性「全民參與」為原則，培養具有「戰略」素養之人才，其課程設計在強調理解古今中外之兵學理論、國際政治、兩岸關係、文化衝突、宗教與戰爭及經濟、社會、心理、外交、恐怖主義等與國家安全之關係，且以培養「國防通識」師資為重點。

四、未來發展

(一)組織創新

1. 培植大專院校、高中職校國防通識師資。
2. 提供大專院校、高中職校軍訓教官終身學習進修管道。
3. 配合國防部由文人領軍之國家政策培植國防與戰略人才。

(二)提升教學品質

1. 添置教學設備，支援教師教學資源以創造完善教學環境。
2. 增聘優良教師，強化師資陣容。

- 3.定期舉辦學群教學研究研討會，檢討教學成效。
- 4.建立本所教師教學網頁，以增進師生教與學之互動。
- 5.辦理系所自我評鑑及教師自評，注重教學品質之成長。

(三)提升研究之質與量

- 1.鼓勵教師間相互合作，爭取學術研究計畫。
- 2.開設「國防與國家安全講座」，延聘校外研究「國防與國家安全」相關領域之專家學者擔任講座。
- 3.本所教師個人研究成果發表，藉由教師研究交流提升研究品質。
- 4.鼓勵教師帶領本所研究生一同參與研究案發表論文，並參加各項學術研討會。

(四)建立產學伙伴關係

- 1.積極參與國防相關機構之研發，並提供專業諮詢及輔導。
- 2.協助各縣市政府辦理國防與國家安全相關議題之審查委員、演講、訓練、諮詢顧問等。

(五)計畫開設「國防通識學位學程」，俾修本學位學程之同學能取得「國防通識」師資之資格。

(六)計畫開設「碩專班」，俾供現職之教官、軍官及從事與「國家安全」有關之人員(如國安局、國防部之文職人員、調查局、警政署、海巡署及各級政府政風室人員)有終身學習進修管道。

五、本所自 99 學年度起更名為「公共政策研究所」

(一)申請改名理由

本所原名為「國防與國家安全研究所」，研究以「國防」與「國家安全」為重點，於民國 96 年 8 月 1 日奉教育部核可成立，茲以彰雲嘉南六縣市公教人員邇來迭有反應，希望本所能更名為「公共政策研究所」，乃以「國防與國家安全研究所」

範圍較窄，僅適合教官進修，如能更名為「公共政策研究所」，則範圍較廣，除教官外，各級民意代表及公務人員均可來本所進修，且自彰化以南至台南：彰師大、雲科大、中正大學、台南大學、成功大學均無「公共政策研究所」，本所如能更名為「公共政策研究所」，則彰、雲、嘉、南六縣市之軍公教人員均可至本所進修，為國家培植更多「公共政策」之人才，是以本所從善如流，決定自民國 99 年 8 月 1 日更名為「公共政策研究所」。

(二)設立宗旨

- 1.培植多元社會跨領域整合之公共政策制定與執行人才，及對多元社會關懷與參與能力。
- 2.致力於公共政策與國家發展學術研究之開創能力。
- 3.厚植對中華文化之涵養及與世界各大文明比較之學養。

(三)教學目標

- 1.強化公共事務專業能力。
- 2.培養危機處理與溝通領導能力。
- 3.深化本國歷史文化之認同與建立宏觀之國際視野。

(四)特色

- 1.理論與實務並重。
- 2.著重問題解決與政策反省批判能力之養成。
- 3.關注本土化與全球化之關係，培植「立足台灣，放眼中國大陸，佈局全球」之國際觀人才。

(五)學生生涯願景

公共政策研究所學生生涯願景目前瞄準六個相關領域，一、繼續深造，追求國內外博士學位；二、國家考試，如外交、國防特考、調查局、國安與警察等相關國家考試；三、國會助理、政府機關或政黨組織；四、國際組織、非政府組織之專業機構；五、參選民意代表；六、政府相關部門(如國防部、外交部、海巡署、警政署、調查局、憲令部、後指部、軍情局等機關)。

伍、 預期成效與績效衡量指標

一、 預期成效

經由四年中程計畫之推動，本校期盼能達到下述之境界：

(一)對學校方面

期盼能建立更良好的社會形象及知名度，期能吸引更多優秀的青年來此接受造就，為國家培育更多傑出的人才。

(二)對教師方面

- 1.專業素質更提升。
- 2.專任教師數量更增加。
- 3.教學方法更精進。
- 4.自行製作教學用具。
- 5.導師功能更落實。
- 6.多發表學術論文並承接委託性專題研究。
- 7.積極參與產學合作。
- 8.與同仁分享資源，從事跨領域的合作研究。
- 9.提供諮詢，關懷社會。
- 10.持續參與在職進修。

(三)對學生方面

- 1.通識與專業均衡。
- 2.學與用能合一。
- 3.能獨立的思考。

- 4.有均衡的人格。
- 5.培養虔敬的態度。
- 6.具備服務的觀念。
- 7.養成敬業的精神。
- 8.培養運動的習慣。
- 9.參與研究及發表論文。
- 10.懂得運用學術研究的資源。

二、績效衡量指標(KPI)

為確實了解前項策略執行之成效，本校選定 10 項指標，定期調查發布，俾能衡量各項目標達成之水準，供隨時作方向上之檢討與步伐上之修正。10 項指標中；第 1 至 4 項可衡量教師研究、教學及服務之績效，第 5 至 7 項可衡量學生在學業與人格方面成長之水準，第 8 至 10 項可顯示學校整體進步及被外界接受之程度。此 10 項指標如下：

(一)教師對研究之參與

參與研究之教師數目、參與比率、研究案總數、研究案總金額。

(二)教師學術研究之成果

含發表期刊論文之總篇數、發表論文之人數及所佔比率、國內外學術會議發表論文之總篇數、出版著作之數量。

(三)學生對教學之滿意度

含師資、課程內容、教室、教材、上課方式等之滿意度調查。

(四)教師對社會之服務及建言

含接受推廣教育之總人次、委託服務案件總數、在傳播媒體及各種團體中發表建言之總人次。

(五)學生深造及專業考試錄取人數

含學生錄取研究所、博士班人次、學生錄取公費留學人次、學生錄取各項公職人次、學生考取專業證照人次、學生考取教師人次。

(六)學生在體育、文化及社會服務性活動上參與及獲外界獎勵之數量

含校內活動之參與人次、相關社團活動之參與人次、舉辦活動之次數、及獲校外單位表揚之次數。

(七)社區民眾及學生家長對學生之評價

調查社區民眾及學生家長對本校學生生活習慣、禮節、品格、人際關係、求學態度、及學識技能之主觀知覺與評價。

(八)師資及教學資源之質量水準

含師生數之比率、副教授以上教師之比率、每位學生分配之空間、圖書、計算機資源數量等。

(九)行政服務之品質水準

含教師與學生對行政服務品質滿意度之調查,職員年度訓練總時數,行政人員自我評估之水準,行政人員對學校之認同及對教師與學生之觀感等。

(十)外界對嘉大之整體形象

含企業界、專業界、高中生、高中教師、政府官員、大眾媒體、本校學生家長、校友、及一般人士對本校在師資、設備、辦學態度、學生素質、學生品格、研究成果(學術聲譽)、社會參與、校友成就、行政品質等各方面之印象及與其他學校之比較。

總言之,本校深切地期望透過自發性自我評鑑過程增進校務決策系統對各單位教育品質與特色之了解,以提供政策制定及資源分配之參考,從而提升本校教育品質,而為了解本校教育品質之提升狀況,每學年都會執行相關的調查活動,蒐集全校師生對於本校之教學品質、研究績效、輔導服務、行政效率、整體校務發展、及未來整體發展目標等相關構面之意見及看法,當作學校發展之重要參考。在行政作業上,將藉由落實標準化與合理化的作業流程,希望本校能夠提供具優質教學、研究與服務的良好環境。