

## 總 綱 領

本校為一所教學卓越、研究風氣蓬勃、師資陣容堅強之綜合大學，科技研發（如蘭花生技）享譽國際，國內、外服務成果斐然。多年來專注於農業、教育、人文藝術、理工、管理、生命科學等六大領域，推動產學合作，並與國內外研究機構及姐妹校學術交流。在教育部指導與全體師生努力下，各方面表現均有長足進步，在各類競賽中迭創佳績，如於 96 年榮獲第 5 屆機關檔案管理金檔獎、96 及 97 年度獲教育部重要特色領域人才培育改進計畫補助、98 年度獲選教育部首屆綠色大學示範學校、98 至 100 年三年度榮獲教育部大學教學卓越計畫獎勵、98 及 99 年度獲教育部政府服務品質獎優等及分別榮獲 96 年第四屆、99 年第七屆國家新創獎之殊榮。

100 學年度起校務發展定位為以「具卓越教學與特色研究之綜合大學」，因此四年一期程之校務發展計畫亦須隨之修訂，以提供學校在社會、經濟、高等教育迅速變遷與競爭的時代中，校務推動的策略方向與規劃之方針。透過嚴謹的計畫管理程序，確保資源的有效運用，落實政策執行品質，以達成校務發展整體目標。

本期（100-103 學年度）中程校務發展計畫書內容包括五個部分。第一部分為前言，分為計畫緣起、校務現況及階段性校務發展目標與成果；第二部分為國家政策與高教政策趨勢分析，用以研議計畫書規劃之基礎；第三部分為計畫規劃、執行及管考；第四部分依校務發展八大總目標，歸納整理本期程十大校務構面之未來四年預定達成的目標、擬使用的策略、預計採取的執行措施、以及各項執行措施之執行時程；第五部分為預期成效與績效衡量指標；將各院、系所依學校中程校務發展總目標規劃院、系所務中程發展計畫書，並獨立成為一本計畫書。

本計畫書將做為未來 100-103 學年度校務發展的願景與藍圖，結合本校優勢，引領朝向國際一流大學的目標邁進；基於本校校訓「誠樸、力行、創新、服務」之精神，以培育術德兼備、全人發展、卓越創新，在地意識與全球視野之優秀人才。



# 國立嘉義大學 100-103 學年度中程校務發展計畫

## 目 錄

壹、前言	
一、計畫緣起-----	1
二、校務現況-----	2
三、階段性校務發展目標與成果-----	5
貳、當前國家高教政策概述-----	19
參、計畫規劃、執行與管考-----	24
一、中程計畫之規劃-----	26
二、中程計畫之執行-----	28
三、中程計畫之管考-----	28
肆、計畫內容	
一、教學事務與國際交流-----	29
二、學生事務與輔導服務-----	39
三、總務與校園整體經營-----	58
四、人力資源規劃與運用-----	63
五、校務行政-----	68
六、財務資源與分配-----	75
七、研究發展與創新育成-----	79
八、圖書與資訊化校園-----	86
九、成人教育與終身學習-----	98
十、永續發展-----	104
伍、預期成效與績效衡量指標	
一、預期成效-----	111
二、績效衡量指標( KPI) -----	112

## 表 目 錄

表 1：100 學年度全校學生人數統計表-----	2
表 2：100 學年度全校各職級教師人數統計表-----	2
表 3：100 學年度全校職員人數統計表-----	2
表 4：100-103 年度特殊工程項目預算-----	78
表 5：100-103 年度建立優質圖書與資訊 e 化服務經費需求表-----	97

## 圖 目 錄

圖 1：國立嘉義大學中程校務發展計畫之規劃、執行與管考程序-----	25
圖 2：國立嘉義大學 100-103 學年度中程校務發展計畫架構圖-----	27

# 壹、前言

## 一、計畫緣起

本校座落於南台灣沃野平疇的嘉南平原，是一所雖為新興整合但具有悠久歷史的學校。89年2月1日由培育農業人才的國立嘉義技術學院(前身成立於民國8年)及培育優秀小學師資的國立嘉義師範學院(前身成立於民國46年)整併而成，是台灣高等教育整合之首例，也是締造台灣高等教育整合成功之典範。

成立至今已屆滿11年，在首任暨第2任楊校長國賜博士整合、多元、前瞻及大格局規劃及卓越領導下，通過ISO 9001:2000品質管理系統認證，完成行政典章法制化，奠定穩固的基礎，各方面的表現在全國逐步嶄露頭角，為嘉義地區鄉親及社會各界所肯定。94年2月1日李校長明仁接任為第三任校長，在良好根基下，繼續帶領嘉義大學全體師生朝本校願景目標努力，尤在教學研究硬體設備上，陸續啟用植物溫室、動物產品研發推廣中心、農學院暨景觀學系大樓、生命科學院生技健康館、森林生物多樣性教學研究大樓、新民校區雲嘉南動物疾病診斷中心等新建物，以及正在興建中的蘭潭校區理工大樓、新民校區游泳池，將提供師生更完善優良的教學與研究環境。祈使在最短時間內，本校能迎頭趕上歷史較久基礎已穩固之國內一流大學，躋身成為國內卓越大學之一。

緣此，為再積極推展校務，本校採滾動式修正100-103學年度校務發展計畫，首先經過校務發展委員會討論校務發展方向，並由副校長召集成立校務發展計畫工作小組，負責督導及推動新期程校務發展相關策略規劃。歷經嚴謹之規劃作業，融合校內外校務諮詢委員的意見，力求計畫的具體與完善，凝聚全校共識後，以「光耀嘉義 揚名全國 躋身國際」為願景，提出八大校務發展總目標、十大校務發展構面，並分別提出各項相關策略及具體可行措施。

四年一期程之校務發展計畫係提供學校在社會、經濟、高等教育迅速變遷與競爭的時代中，校務推動的策略方向與規劃。透過嚴謹的計畫管理程序，確保資源的有效運用，落實政策執行品質，以達成校務發展整體目標。本計畫書為未來校務發展的願景與藍圖，將引領本校朝向國際一流大學的目標邁進。

## 二、校務現況

### (一) 學生人數

表 1 100 學年度全校學生人數統計表

統計至 100 年 9 月 (單位：人)

班別	博士班	碩士班	學士班	合計
日間部	196	1,841	7,808	9,845
進修部	0	1,092	2,296	3,388
小計	196	2,933	10,104	13,233

### (二) 教師人數

表 2 100 學年度全校各職級教師人數統計表

統計至 100 年 9 月 (單位：人)

任用別	教授	副教授	助理教授	講師	助教	軍訓教官	稀少性科技人員	專案教學人員	合計
專任	125	183	152	37	8	11	5	12	533

### (三) 職員人數

表 3 100 學年度全校職員人數統計表

統計至 100 年 9 月 (單位：人)

任用別	職員	駐衛警	技工工友	專案工作人員	合計
專任	140	10	59	120	329

#### (四) 校地

1. 本校有四大校區、一個實習林場，校地面積：285.798 公頃。

「蘭潭校區」	嘉義市鹿寮里	面積 128.3 公頃
「民雄校區」	嘉義縣民雄鄉	面積 19.9 公頃
「林森校區」	嘉義市林森東路	面積 4.8 公頃
「新民校區」	嘉義市新民路	面積 15.6 公頃
「嘉大進德樓」	嘉義市民國路	面積 0.198 公頃
社口林場		面積 117 公頃

2. 校舍建築面積 387,645 平方公尺。

#### (五) 財務收支

本校配合教育部「國立大學校院校務基金」之實施，自 88 年下半年及 89 年度整併後，即成立「國立嘉義大學校務基金」，並編製附屬單位預算。另附設實驗國民小學預算奉行政院 97 年 6 月 23 日院授主校三字第 0970003270 號函同意於 98 年度納入本基金，並於 99 年 7 月 26 日奉行政院院授主孝三字第 0990004591 號函核定自 100 年度起成立附屬單位預算之分預算。本校 99 至 101 年度預決算(不含附小)概況如下：

##### 1. 99 年度決算

本校 99 年度決算收入總計 22 億 8,394 萬 9 千元，其中最主要的收入係教育部補助之教學研究補助收入 10 億 6,324 萬 1 千元，占收入比率 46.55%。99 年度決算支出 23 億 3,385 萬 2 千元，其中用於教職員工薪津、獎金、退輔基金、福利費等用人費用為 10 億 6,410 萬 8 千元(科目調整)，占支出比率 45.59%。增加固定資產投資 2 億 7,595 萬 6 千元(資料來源：99 年度收支餘絀表、現金流量決算表)。

##### 2. 100 年度預算

本校 100 年度預算收入總計 20 億 7,568 萬 8 千元，其中最主要的收入係

教育部補助之教學研究補助收入 10 億 5,100 萬元，占收入比率 50.63%。100 年度預算支出 22 億 3,175 萬 3 千元，其中用於教職員工薪津、獎金、退輔基金、福利費等用人費用為 10 億 9,136 萬 7 千元，占支出比率 48.90%。增加固定資產投資 2 億 5,978 萬 5 千元(資料來源：100 年度收支預計表、現金流量預計表)。

### 3.101 年度預算

本校 101 年度預算收入總計 22 億 5,595 萬 9 千元，其中最主要的收入係教育部補助之教學研究補助收入 10 億 6,245 萬元，占收入比率 47.10%。101 年度預算支出 22 億 8,064 萬元，其中用於教職員工薪津、獎金、退輔基金、福利費等用人費用為 11 億 4,266 萬 6 千元，占支出比率 47.79%。增加固定資產投資 4 億 0,924 萬元(資料來源：101 年度收支預計表、現金流量預計表)。

### (六) 圖書經費

截至 99 年底止紙本圖書館藏量為 618,726 冊，可使用電子書 675,479 冊，視聽資料 23,795 片，紙本期刊 2,559 種，電子期刊 24,224 種，另經由整合系統搜尋 open access 電子期刊達 24,155 種，計有可用電子期刊 48,379 種，電子資料庫 116 種。師生除可使用各項館藏外，圖書館並以豐富之中外文電子資源，提供師生不受時空限制全天、全年透過網路使用。



### 三、階段性校務發展目標與成果

#### (一) 第一階段：轉型、變革與奠基（2000-2004 年）

##### 2.1 合併初期校務發展規劃主軸

合併初期，首任校長楊國賜博士以「整合、多元、前瞻、大格局」為主軸，規劃校務發展方向，帶領全校教職員工生，同心攜手、群策群力，凝聚共識，營造新願景，塑造新形象。

##### 2.2 校務發展目標

- (1) 營造充滿關懷、溫馨、安全、和諧、安全具有人性化與新希望的校園。
- (2) 建構資訊化、科技化、效率化的校務運作，提高教學、研究及服務品質。
- (3) 發展與充實學生多元知能，具有面對挑戰能耐與競爭力。
- (4) 追求卓越、多元與創新，倡導學術責任，展現高等學府新風貌。
- (5) 爭取校友認同、企業支持、社會支助，塑造新品牌。
- (6) 加強學術交流與合作，躍昇國際殿堂。

##### 2.3 校務發展策略

- (1) 規劃近、中、長程校務發展計畫：循序漸進，逐步完成。
- (2) 建立行政典章制度化：校務推動法治化、學制彈性化、評鑑制度化、發展國際化。
- (3) 創造優質學習環境：校園環境美化、積極落實行政電腦化、校務基金募款多角化。
- (4) 深耕創新教學、輔導、研究及推廣服務：增進教學品質、培養研究風氣、創造優良學術環境、提升行政人員素質。
- (5) 營造多元文化之風貌：校園文化優質化、學生社團多樣化、行政風格人文化、校園活動社區化。

## 2.4 合併轉型面對問題

硬體方面：(1) 校舍老舊空間不足。

(2) 教學研究設施亟待充實。

(3) 各校區間之電子傳訊及遠距教學設備亟待充實建立。

(4) 圖書館空間及館藏不足。

軟體方面：(1) 教師員額與教學經費嚴重不足。

(2) 師資專長轉型問題亟待制度鞭策。

(3) 行政人力不足影響服務品質。

## (二) 第二階段：茁壯、成長與起飛（2005-2009 年）

### 2.1 校務發展規劃主軸

以本校校訓「誠樸、力行、創新、服務」為主軸，規劃五育並進之校務發展目標：

(1) 誠樸篤實，敦品養德以臻善（德育）。

(2) 力行致遠，止於至善以達美（體育、美育）。

(3) 創新精勤，博知濟世以求真（智育）。

(4) 服務人群，民胞物與以處世（群育）。

在五育並進的發展目標下，培育勇於創新、追求卓越、術德兼備，能關懷社會服務他人之現代優秀青年。

### 2.2 校務發展目標

(1) 在「創新力行」及「追求卓越」前瞻創新的觀念下，建立永遠創新及追求卓越之特色，提升本校教學、研究及服務品質，自我挑戰接軌世界。

(2) 評估內外環境及各項主客觀條件，務實地將學校定位在以研究支持教學

的教學型大學，並以成為「卓越的教學型大學」為發展目標。

## 2.3 校務發展策略

- (1) 提升教學品質：強化師資陣容、提升學生外語和資訊能力、強化教學機制提高淘汰率、建置優質教學環境、成立教發中心、建置多媒體及網路學習教室、推動教師評鑑制度、建立教學助理機制。
- (2) 推動全人教育：重視學生全人均衡發展與品格教育，培養學生責任感及服務樂群人生觀、加強社團多樣化、強化專業與通識教育之均衡，以及通識課程多元化、深度化、持續推動學生服務學習教育、推展學生志工工作。
- (3) 提高研究能量加強產學合作：成立研究中心、整合研究團隊爭取校外產官學合作研究計畫、建立與國外大學實質合作管道、研修相關提升研究水準配套措施、重點獎勵具發展潛力之研究領域及中心。
- (4) 強化推廣服務：強化創育中心業務運作機制推展產學合作、強化技轉中心功能爭取通過農委會智財權評鑑、配合社會及業界需求成立各研究中心及檢驗中心、成立進修學院推展終身學習、鼓勵師生參與推廣及社會服務工作。
- (5) 提高校務行政效率：強化校園寬頻網路整合校務行政電腦化系統、加強財務規劃活化校務基金運用、加強校務基金募款、簡化工作流程提升行政效率、辦理各項行政新知研習、鼓勵行政同仁進修增進工作知能。
- (6) 推動學校國際化：學校資訊國際化、獎勵英語授課、招收外籍學生來校就讀、落實與姊妹校及國外知名大學實質合作交流、鼓勵教師積極參與國際學術事務、培養多樣性語言人才、師生各項活動國際化、積極籌建學人宿舍。

## 2.4 第二階段校務推動成果

### 2.4.1 校地爭取

為校務發展需要，經行政院核准，成功爭取撥用嘉義市下路頭段 617-6 地號等 39 筆國有土地，面積 3.7107 公頃，有利新民校區整體規劃運作發展。

#### 2.4.2 硬體建設

- (1) 賡續完成管理學院大樓、圖書資訊大樓、應物二館、應化二館、綜合教學大樓、農業生物科技大樓、新藝樓新建工程，充實本校教學研究空間、圖書資訊空間及服務設施。
- (2) 逐年編列經費，以校務基金規劃陸續興建教育館、農學院暨景觀學系大樓、生科院生物科技大樓、森林生物多樣性教學研究大樓、動物產品研發推廣中心、學人宿舍、學生活動中心等工程，提供師生更優質教學研究學習環境。
- (3) 向農委會爭取經費，興建昆蟲資源生態館、植物溫室、蝴蝶蘭種原及有機蔬菜設施栽培試驗溫室工程，發展本校特色。
- (4) 重視無障礙學習環境之建立，賡續改善無障礙學習環境，逐年編列預算並爭取教育部補助。

94 年：完成蘭潭校區活動中心、行政中心一樓男女廁所及行政中心 4 樓廁所。

95 年：完成民雄校區女生宿舍電梯設施。

96 年：進行蘭潭校區工程館及農園館電梯、廁所，民雄校區綠園一舍電梯及林森校區第一棟大樓電梯，改善經費約 1,270 萬元。

97 年：進行民雄校區綠園一舍無障礙電梯設備。

98 年：改善蘭潭校區生物資源館、農園館，民雄校區-人文館、行政大樓，林森校區-第一棟大樓等無障礙樓梯，民雄校區音樂館無障礙電梯設備。

99 年預定改善設施業已完成規劃，將逐步完成校園無障礙設施。

- (5) 重視學生學習生活環境，克服經費困難，編列經費，逐步改善學生宿舍環境及設施，並於 96 年暑假完成學生宿舍冷氣裝設，提供學生更優質住宿環境。

### 2.4.3 系所增設

因應時代趨勢，依本校中程校務發展計畫，設立新系所，發展本校特色。

- (1) 94 學年度：增設動物科學系進修學士班、輔導與諮商學系進修學士班、史地學系碩士在職專班、教育學系國小教育組學士班。
- (2) 95 學年度：增設景觀學系、數位設計學習與管理學系、生物事業管理學系碩士班、應用經濟學系碩士班、微生物與免疫學系碩士班、音樂與表演藝術研究所碩士班。
- (3) 96 學年度：增設國防與國家安全研究所、食品科學暨生物藥學研究所碩士在職專班、應用化學系博士班、食品科學系博士班、森林暨自然資源學系碩專班、輔導與諮商學系碩專班。
- (4) 97 學年度：增設財務金融學系、電機工程學系。

### 2.4.4 教學研究提升

- (1) 獲教育部 95 年度獎勵大學教學卓越計畫經費 5,800 萬元，提升本校朝教學卓越學校邁進。
- (2) 強化遠距教學課程，爭取經費補助及以校務基金經費充實遠距教學設備，各校區學生均能以視訊同步上課。
- (3) 獎助傑出研究創新團隊，運用學校統籌款補助行政及教學單位，全面提升全校行政教學服務，並撥助跨院、系（所）協同研究、教學所需設施之經費，提升系所教學所需設備、儀器器材，鼓勵教師跨領域整合研究創新團隊及發展本校重點計畫。
- (4) 為獎勵研究績優教師，提升學術研究水準及鼓勵教師發表專書著作，訂定「國立嘉義大學傑出研究教師獎勵辦法」、「國立嘉義大學教師學術專書發表獎勵要點」、「國立嘉義大學校內學術專題研究計畫補助辦法」。
- (5) 倡導研究風氣，爭取研發資源，鼓勵教師在教學之餘，積極從事研究，從教育部、國科會、農委會等機構爭取補助經費。

94 年度：477 件，計畫經費 3 億 6,144 萬 8,963 元。

95 年度：496 件，計畫經費 4 億 1,027 萬 3,104 元。

96 年度：498 件，計畫經費 3 億 1,028 萬 8,414 元。

97 年度：530 件，計畫經費 4 億 2,665 萬 2,313 元。

98 年度：674 件，計畫經費 6 億 8,751 萬 4,112 元。

(6) 為提升教學品質，成立教發中心及建立 TA 制度。

(7) 獲教育部核定補助「96 年度重要特色領域人才培育改進計畫」1,620 萬元。

(8) 獲教育部核定補助「97 年度重要特色領域人才培育改進計畫」1,620 萬元。

(9) 獲教育部核定獎勵「98 年度大學教學卓越計畫」6,900 萬元。

#### 2.4.5 學術交流合作

(1) 重視國際學術交流合作，與世界四大洲知名大學簽訂合作協定者有 40 校，計亞洲地區 21 校、紐澳地區 4 校、美加地區 8 校、歐洲地區 7 校。

(2) 重視教育資源整合，與國立華南高商、國立民雄農工、宏仁女中、輔仁中學、協志高中、嘉華中學、嘉義縣立竹崎高中、民雄國中等 8 所中等學校締結教育夥伴關係協定，行動落實教育資源共享理念。

(3) 與國立台北教育大學、國防大學締結策略聯盟，建立學術交流及支援體系。

(4) 鼓勵教師赴姊妹校做學術交流及短期研究，已有多位老師赴日本酪農學園大學、美國奧瑞岡大學、北科羅拉多大學等姊妹校進行研究交流，並落實選送國際交換學生工作。

#### 2.4.6 學生國際視野拓展

(1) 重視學生國際視野拓展，配合教育部學海飛颺及學海惜珠計畫，積極

選送學生赴國外學習，94 年度本校交換學生獎學金薦送 3 人，95 年度學海飛颺計畫薦送 12 人，96 年度學海惜珠計畫薦送 6 人、學海飛颺計畫薦送 9 人、交換學生獎學金薦送 3 人，97 年度學海飛颺計畫薦送 9 人、交換學生獎學金薦送 2 人，98 年度學海飛颺計畫薦送 7 人，99 年度學海飛颺計畫薦送 7 人。

- (2) 加強國際藝文交流，於 2006 及 2007 年間克服經費困難，組成音樂系音樂訪問團，分赴美國北科羅拉多大學、奧瑞岡大學、愛達荷大學、中國福建農林大學及日本明治大學等姐妹校進行音樂訪問交流，近年來各姐妹校亦多次蒞臨本校進行學術交流。
- (3) 積極爭取外籍生，主動聯繫外國駐台使館及經濟文化辦事處，寄贈入學文宣及獎學金申請辦法；組成教授訪問團，主動赴海外舉辦外籍學生入學說明會；並請駐外農耕隊校友、海外校友及外國友人協助宣導，爭取外籍學生來本校留學。94 年核發 10 位外籍生入學許可，3 位外籍生到校就讀；95 年核發 11 位外籍學生入學許可，其中 5 位獲有台灣獎學金，另有 6 位自費到校就讀；96 年度核發 31 位外籍生入學許可。96 學年度本校外籍生人數 33 人、僑生 73 人、外籍交換生 7 人(法國 6 人、美國 1 人)；97 學年度本校外籍生人數 53 人、僑生 110 人、外籍交換生 3 人(法國 3 人)；98 學年度外籍生人數 57 人、僑生 136 人、外籍交換生 7 人。
- (4) 2006 及 2007 年均選送本校棒球隊赴天津及上海等地進行移地訓練及交流訪問。
- (5) 2008 年 4 月 8 日至 12 日本校男子排球隊赴漳州進行為期 5 天的體育文化交流。

#### 2.4.7 產學合作

- (1) 為建立健全研發成果管理與技術移轉制度，95 年 4 月成立技術移轉中心，於 96 年 11 月通過行政院農業委員會委託社團法人中華民國管理科學學會辦理之研發成果管理制度評鑑。
- (2) 創新育成中心成立 3 年，為全台成立 3 年內創育中心成績最優，並榮

獲經濟部中小企業處 2007 績優育成中心最佳潛力獎。

- (3) 蘭花研究團隊以「蝴蝶蘭生技產業之研發」計畫，榮獲國家生技醫療產業策進會主辦「2007 年國家新創獎」，所選育優良蝴蝶蘭品系於 2005 至 2008 年間多次得到國內及國際蘭展獎項，目前已有 49 株蝴蝶蘭優良單株有償讓與私人公司。

#### 2.4.8 行政績效提升

- (1) 校務行政 e 化，教務、學務、總務、人事差勤、會計、招生系統均已 e 化，提升行政效率。
- (2) 以現代科技之視訊設備召開跨校區視訊行政會議、行政主管座談及各項研習課程，校務行政 e 化再跨大步。
- (3) 帶領嘉大團隊提升服務品質，爭取榮譽。
  - A. 94 年提前完成固定資產折舊方法變更作業，獲教育部 100 萬元補助獎勵。
  - B. 榮獲 94 年教育部優質英語生活環境考核優等。
  - C. 榮獲行政院原住民族委員會僱用、進用原住民績優機關(構)及廠商三等獎。
  - D. 獲得行政院勞委會評選為進用身心障礙人士績優單位。
  - E. 榮獲教育部 95 年度機關或雇主推動員工帶薪學習制度獎優等獎。
  - F. 辦理採購事宜及配合政府電子領投標政策 94 及 95 年度達成率百分之百。
  - G. 榮獲教育部 95 年度大專校院師資培育中心「中等學校師資類科」評鑑一等。
  - H. 榮獲教育部第 9 屆服務品質獎優等。
  - I. 95 年度教育部暨部屬機關學校公文電子文交換績效達 100%，排名全國第 2，僅次於台灣大學。



J. 榮獲檔案管理局第五屆機關檔案管理金檔獎。

K. 創新育成中心榮獲經濟部中小企業處 2007 績優育成中心最佳潛力獎。

#### 2.4.9 其他績效

(1) 94 年 9 月成立「嘉大樂旗隊」，首創國內綜合大學成立樂旗隊之先例。

(2) 各項運動代表隊成果

A. 94 年大專運動會各項運動代表隊在全國 160 多所大專校院得到第 16 名，95 年名次躍升至全國第 8 名，96 年榮獲 5 金 9 銀 4 銅，大甲男組全國排名第 6 名，大乙男組全國排名第 8 名。

B. 95 年全國協會盃甲組成棒賽全國第 2 名，96 年全國甲組成棒春季聯賽第 1 名。

C. 94 年各級學校拔河比賽大專乙組第 1 名，95 年全國拔河錦標賽大專女子組第 2 名、男子組第 3 名，95 年全國大專體委盃拔河錦標賽女子組第 1 名、男子組第 3 名，96 年全國大專體委盃拔河錦標賽女子組第 1 名。

D. 96 年大專排球聯賽特優男子組第 4 名、女子組第 7 名。

(3) 推動學生服務學習教育，鼓勵學生成立各類服務志工隊，培育學生具關懷弱勢、服務社會之正確價值觀，並積極落實推動，展現服務學習成效。

A. 農藝志工隊榮獲第一屆大專社會公益服務獎。

B. 農藝志工隊與國樂社榮獲教育部 96 年度社團評鑑優等。

C. 榮獲 96 年度教育部全國大專校院服務學習與志願服務績優教師、績優學生、教育優先區營隊活動優秀學生、優秀資訊志工個人獎、優秀資訊志工團體獎等五項獎項。

### (三)第三階段：創新、卓越與突破（2010-2014年）

#### 3.1 校務規劃主軸

以「政府政策目標」、「未來發展趨勢」、「全人教育理念」為規劃依循的準則，以教育部相關政策與建議、前一學年度中程計畫之執行情況、校務及系所自評策進建議、校內各委員會建議事項、教職員生座談會建議、及外校校務發展參考資料等項目內容當作規劃基礎，依學校定位研議出未來四年預定達成的目標、擬使用的策略、預計採取的執行措施、以及各項執行措施之執行時程。

#### 3.2 校務發展總目標

- (1) 提升教學品質，追求卓越教學。
- (2) 強化師生互動，落實學生輔導。
- (3) 提升研究能量，促進產學合作。
- (4) 提高行政品質，加強推廣服務。
- (5) 營造人文校園，建構科技環境。
- (6) 開拓學校資源，促進校友合作。
- (7) 關懷在地文化，增進國際交流。
- (8) 維護綠色生態，發展永續校園。

#### 3.3 各校務構面發展重點

##### 3.3.1 教學事務與國際交流

- (1) 校院系所課程改革與時俱進。
- (2) 課程改革聯結產學，對焦培養業界需求人力。
- (3) 落實教師專業發展績效，提升教學品質。
- (4) 學生能力提升與生涯學習輔導。
- (5) 教學軟硬體資源多元化。

(6) 推動國際交流，宏觀師生國際視野。

### 3.3.2 學生事務與輔導服務

(1) 提供獎、助學金、工讀金與助學措施，協助學生解決經濟問題。

(2) 確立「生活即教育」之理念，培養學生良好生活習慣。

(3) 推廣校內外服務學習、關懷社會。

(4) 擴展社團服務範圍及功能。

(5) 維護教職員工生身體健康。

(6) 增強僑外生課業、生活輔導，整合國際學生服務。

(7) 促進學生心理健康、快樂學習、降低學生憂鬱與自殺之發生率，以建構健康校園之理想。

(8) 強化學生職涯發展，提升就業競爭力。

### 3.3.3 總務與校園整體經營

(1) 建立完善之文書檔案管理及出納收支管控系統。

(2) 建構效能便利之校園環境。

(3) 營造安全無障礙之友善校園。

(4) 建置零污染與零災害之實驗室環境。

### 3.3.4 人力資源規劃與運用

(1) 配合校務發展，強化組織功能。

(2) 延攬優秀人才，提升人力素質。

(3) 提供優質人事服務，增進同仁工作成就感。

### 3.3.5 校務行政

(1) 開放參與營造有效率的校務行政運作功能。

(2)精進校務行政 e 化及服務品質。

(3)提升學校形象。

### 3.3.6 財務資源與分配

(1)有效運用財務資源。

(2)擴展收入來源。

### 3.3.7 研究發展與創新育成

(1)訂定重點研究領域，聚焦資源、重點突破。

(2)積極延攬人才，獎勵績優研究教師。

(3)完善各項研發環境之整備，促進產官學合作之發展。

(4)健全產學營運中心，落實「研發、技轉、育成、創業」之產學合作一條龍。

(5)推動區域產學合作，深耕在地產業。

### 3.3.8 圖書與資訊行政

(1)強化資訊基礎建設，打造優質的資訊化校園。

(2)持續加強校務行政電腦化，提升學校行政效率。

(3)提升數位學習平台效能，落實數位化學習校園。

(4)均衡圖書館館藏質與量，發展多元館藏。

(5)圖書資訊 e 化服務，滿足教學研究資訊需求。

(6)精進圖書閱覽服務與館藏空間應用效能的提升。

### 3.3.9 成人教育與終身學習

(1)強化與社區之合作關係。

(2)充分利用資源成為企業之訓練合作夥伴。

(3)配合雲嘉南區域發展，產學合作，成為雲嘉南地區在職人員進修及

教學中心。

(4) 建構終身學習環境。

### 3.3.10 永續發展

(1) 重視教職員工環境教育。

(2) 營造三化三心優質服務永續關懷之校務行政。

(3) 建構綠能科技環境、永續優質圖資服務。

(4) 打造環保節能之永續校園。

## 3.4 未來挑戰

十年來國內外社會變遷快速，國內大學數量快速增加，高等教育資源日益緊縮，再加上知識經濟快速發展，產業結構隨之升級轉型，在這種外在環境迅速變遷的時代中，學校發展面臨嚴峻的考驗，尤其在全球化、國際化高等教育的競爭中，校務發展應有更宏觀、更前瞻的規劃，建立學校特色、創造品牌，才能在國內高等教育競爭激烈的環境中掌握優勢。

### (1) 建立學校特色

原嘉義技術學院與嘉義師範學院具有優良傳統之悠久歷史及良好辦學績效，整併前身之兩校分屬技職與師範體系，原有師資與現在及未來之校務發展重點略有差距，整體步調應再調整，利用地區性資源，發展核心競爭力，創造辦學特色。

### (2) 兼顧質量之招生方案

國內大學院校數目增多，學生人數成長有限，導致高教環境競爭相當激烈，且高中或大學畢業生赴大陸或海外求學人數逐年增加，國內大學招生日益困難；如何擬訂強化兼顧質量之招生方案，維持一定之學生水準，是本校另一考驗。

## 3.5 各校區發展定位及校園發展

#### (1)蘭潭校區

建構農業生技、理工科技及研發生物科技之多元科技整合研究之校園；為校本部行政中心、農學院、理工學院、生命科學院所在。預定興建學生宿舍、理工教學大樓（大仁樓改建）及水生館擴建。另在本校區整體發展而言，以爭取高壓電線地下化，增加學校土地利用性，校區聯外道路截彎取直拓寬，又後山保護區規劃為自然生態休閒遊憩區等。

#### (2)民雄校區

以師資教育領域及人文藝術領域為主之校園；為師範學院、人文藝術學院所在。未來預定增建學生活動中心。

#### (3)新民校區

以管理領域為主之校園；為管理學院所在，並規劃獸醫學院發展區，除即將完工啟用雲嘉南動物疾病診斷中心，預定發展興建學生活動中心及游泳池。

#### (4)林森校區

以發展轉型為雲嘉地區在職人員進修及教學中心；為進修推廣部所在，未來預定規劃整建嘉義美術館，創新育成中心進駐。其發展計畫，以整修既有廳舍場地，使進修推廣部功能發揮為主，並支援其他校區為輔。

#### (5)校地爭取

為爭取校園用地擴充及完整性，將爭取本校蘭潭校區內之「彈藥庫」土地約 86 公頃，以規劃為文學院、藝術學院或其他學院發展區。另為充實農學院實習農場，積極與國防部、國有財產局及嘉義縣、市政府等相關機關保持連繫，以求爭取土地，規劃作為學生實習農場之用。

## 貳、當前國家高教政策概述

面對三 E (Excellence 卓越、Efficiency 效率、Equity 公平) 時代之來臨，各國教育改革均致力於健全優質教育環境、落實適性學習教育、提升教師素質與教學品質、強化國際競爭力、追求卓越發展。教育部為主管全國教育最高行政機關，其秉持教育專業理念，擘劃國家長遠教育政策，穩健發展國家教育事業，以發揮政府最大效能。教育部期以「創新教育，活力台灣」為願景，實現建構完善優質的教育環境、讓教育工作者與學習者快樂而有效地成長與學習、培育能自我實現的高素質現代國民與世界公民。

未來環境情勢分析與教育部未來 4 年施政重點如下（引述自行政院全球資訊網，教育部 100-103 中程施政計畫）：

<http://www.rdec.gov.tw/lp.asp?ctNode=9810&CtUnit=1672&BaseDSD=46&mp=100>

### 一、國際環境

#### （一）知識經濟時代終身學習需求

21 世紀為知識經濟(knowledge-driven economy)的時代，在這劇烈的全球趨勢中，教育扮演著國家進步發展之關鍵推手，各國無不積極投入人才建設，持續提升教學品質養成優質人才。基於「臺灣進步靠人才，人才養成靠教育」之體認，人力素質的提升成為決定國家競爭力的關鍵，尤其如何因應知識經濟時代的需求，調整教育的內容、加強創造力的培養、重視科學人才的培育，都成為教育發展的重要課題；此外，由於知識快速的累積，教育已不再侷限於特定的時間與特定的場所，當務之急則應建構終身學習的體系、營造終身學習之風氣，引導人力不斷升級，以因應新世紀知識競爭之需求。

#### （二）數位化時代學習型態轉變

隨著科技發展，新世紀人才必須因應數位經濟(digital economy)之挑戰，對於資訊科技及網路世界對現代生活型態之影響，具備前瞻先進之資訊力，能針對廣博多元之知識向度進行智慧運用。觀諸教育現場，數位化時代的來臨也已經改變了學生傳統的學習型態，教育工作者的資訊運用能力成為必備的條件，透過資訊融入之教學，才能提升學生之資通科技(Information Communication Technology)能力，故而教育政策與執行應持續因應全球數位經濟趨勢，提供各級學校尤其是中小學教師的資訊素養，營造數位化學習的環境。

### （三）全球化時代國際競爭激烈

在全球化的時代，國際間的移動加速、競爭日益加劇。這一波波的全球化趨勢，顯現在 WTO 之後國際商業貿易之開放、區域經濟合作共同體之成形、國際資訊之快速流通等現象，連帶影響教育不再侷限於國內活動，而是變成國際人才市場，不僅國家整體教育體質必須「優化」以提升國際教育競爭力與吸引力，人才之培育更成為一場「創意」、「速度」和「品質」之國際競爭。面對這情勢，各級教育均必須加速提升運作的效能，並掌握在亞洲甚至世界的競爭優勢，培育具備世界觀與世界力之頂尖人才，帶動科技產業的研發，迎接國際競爭的挑戰。

### （四）全球氣候變遷之挑戰

氣候變遷 (Climate Change) 的現象是 21 世紀全人類必須面對之難題與挑戰，在日趨嚴重的地球暖化現象及當前嚴重的能源危機問題逐漸浮現之後，環境保護與節約能源已經成為全球各國努力之目標。面對這嚴峻之考驗，教育扮演著重建正確社會及個人價值及啟動有效節能環保行動之關鍵，各國無不積極透過各種策略強化建立多元永續價值之實踐力，來因應未來之挑戰，臺灣身為地球村之一份子，也必須參與這國際節能環保之行動，培養具備永續價值之世界公民，共同為地球永續奉獻心力。

## 二、國內環境

### （一）人口結構轉變對教育的影響

由於國內生育率的降低，我國自 1984 年起，總生育數即少於 2.1 人，低於需要維持穩定人口結構的「人口替代水準」(population replacement level)；出生率自 1981 年的 23 一路下滑至 2007 年的 8.9，就實際出生人口數而言，由 1981 年 41 萬 4,069 人一路減少至 2007 年 20 萬 4,414 人，學齡人口呈現快速的遞減，對於各級教育的供需造成嚴重的衝擊；此外，人口結構的快速老化，外籍及大陸配偶人數快速激增，都是教育所必須面對的人口結構變遷挑戰，這些課題應透過教育品質之提升，減緩因少子女化造成學校教育之衝擊、建立終身學習體制及提供高齡社會教育機會、營造多元共存並榮之新移民文化等措施，來穩住各級教育廣續發展之競爭力，維繫人力品質。



## （二）校數生量擴增後的品質訴求

回顧 1994 年 410 民間教改運動訴求「廣設高中、大學」、「國中小小班、小校」、「教育現代化」及「制定教育基本法」，過去幾年為暢通升學管道，廣設高中、大學數量快速擴增。但由於教育資源並未隨之增加，而國內齊頭化的資源分配觀念，欠缺競爭性的機制，導致教育資源的稀釋化，影響教育品質的提升。當前，在面對全球化競爭的壓力下，人力素質的提升將是決定國家競爭力的關鍵，而臺灣面對少子女化趨勢之衝擊，國內社會普遍關注如何提升教育的素質，辦學品質之提升也成為攸關學校存續之根本關鍵，必須透過量的控管及質的追求來衡平未來發展。

## （三）社會對拔尖與扶弱之雙重期待

面臨全球挑戰，如何提升國內教育運作的效能，培養各領域優秀頂尖人才，以符應社會多元之需求，是教育當務之急。然而隨著社會的開放多元，教育的鬆綁與自由化，為確保教育的公平性，政府必須更為關注教育在實踐社會公平正義所擔負的責任，包括特殊、弱勢族群（身心障礙學生、原住民學生）教育機會之維護及教育品質的保障；社會變遷過程中所形成的教育新弱勢群體（外籍配偶及其子女、單親家庭及隔代教養家庭子女），教育上因為城鄉資源差距、家庭經濟差異所導致教育上機會的不均或學習的落差等等，都成為社會關注的焦點，也是影響社會能否穩健和諧發展的重要因素。

## （四）多元包容永續核心價值之重建

回顧臺灣民主發展，當前社會民主已進化到不容倒退之新時代，但當社會政治與意識型態論調多元、媒體思維充斥，亟需培養國人正確、健全之人生觀與價值觀，建立「多元、包容、永續之核心價值」，養成能批判思考及自我實現的現代國家與世界公民，方能因應未來社會的變遷。核心價值之形塑與重建是最艱鉅，也是最重要之教育工程，非短期可見，也非教育能獨力完成，未來需要社會各界、社教機構、家庭教育共同來維繫與實現，強化學生應有之健全價值觀，並且將這「多元、包容、永續」之核心價值融入各項教育施政作為，務求深化核心價值之涵養，促成臺灣永續發展之基礎。

### 三、教育部未來 4 年施政重點

#### (一) 優質學習

- 1.完善教育體制：建構前瞻與完善教育制度，通盤檢討教育體系定位與角色，透過法制與體系的建構加以落實。
- 2.提升教學品質：推動師資培育改進方案，促使師資培育愈加專業化、優質化及卓越化。
- 3.完備學習環境：維護校園安全，改善校園教學設施，營造友善的學習環境。

#### (二) 適性育才

- 1.健全升學制度：務實檢討測驗機制，具體改良高中職、大專校院相關考試作業，期使「考試專業化、招生多元化」。
- 2.強化適性輔導：協助學生瞭解生涯發展意義、探索與掌握自我、認識教育及職業環境、培養生涯規劃能力，及進行生涯準備與生涯發展。
- 3.均衡多育學習：發展具有特色且永續之品德教育校園文化，培養學生良好品格；落實公民教育與法治教育，深化師生民主素養；推動生命教育，讓每位學生在在需要時，能適時接受輔導，調適壓力，促進長期心理健康。
- 4.培育健康國民：培育規律運動習慣，塑建優質體適能學生，養成每天規律運動習慣，使其能有健康身心發展。

#### (三) 公義關懷

- 1.強化弱勢扶助：落實社會關懷理念，提供各類學生學雜費減免、獎（助）學金及就學貸款等助學措施，減輕弱勢學生就學費用負擔。
- 2.縮短城鄉差距：挹注偏遠地區學校、師生資源，改善資訊教育環境，藉由數位機會中心之設置創造數位機會，弭平城鄉數位落差。
- 3.均衡資源分配：整體綢繆教育發展，均衡從幼稚教育階段開始到高等教育階段的教育資源配置，引導資源合理有效的應用。

#### (四) 全球視野

- 1.強化國際競爭：推動多元外語人才，持續強化學生數理科技藝術能力，並提升國際競爭力評比，持續推動發展國際一流大學及頂尖研究中心。
- 2.鼓勵國際交流：鼓勵學生出國留學、招收境外優秀學生，營造國際化學習環境，培養師生國際視野。
- 3.參與國際服務：持續推展國際志工，輔導國內大學校院積極引導學生參與寒暑假國際服務。
- 4.推動兩岸交流：配合政府整體大陸政策，採審慎、漸進方式，推動大陸學歷採認與開放大陸學生來台就讀措施，以強化兩岸學術互動。

#### (五) 永續發展

- 1.實踐多元價值：促進各族群瞭解尊重與參與，推展多元族群文化，增進全民參與藝術教育活動機會，發揮社會教育意義，提升國民生活素質。
- 2.確立主體價值：從家庭、社區營造整體母語學習環境，提供不同族群背景的國民母語學習機會，積極規劃辦理外籍配偶教育服務措施，導引國人對新移民之同理認識，提升海洋意識與觀念，持續補助辦理海洋教育推廣。
- 3.推廣永續校園：改造學校成為具有節能減碳之環保校園，並建立專家輔導團隊，調查分析各級學校節省電費之潛能，營造學校成為社區永續發展教育之終身學習中心。
- 4.強化終身學習：落實社區主體性之教育學習體系，推動社區學習網絡之單位，由縣市改為鄉鎮市，以深入社區文化特色之紮根工作，推動老人教育，建構無年齡歧視之社會，以及親老的學習環境。

## 參、計畫規劃、執行與管考

四年一期程的校務發展計畫為未來校務發展藍圖，為校務推動的策略方向與規劃依據。透過嚴謹的計畫管理程序，包括策略規劃、計畫擬定、編列年度預算、計畫執行、計畫管制與考核等，導入品質管理 PDCA 之精神，確保資源的有效運用，落實政策執行品質，以達成校務發展整體目標。

為落實校務發展定位，本校採取滾動式修正每一期程校務發展計畫，涵蓋教學、研究、社會服務、校務行政等方面。在各項校務發展計畫擬定後，校務基金即根據計畫所需經費，進行資源規劃與分配，經過各種集思廣益與凝聚共識之行政程序後，依計畫編列年度預算，來落實校務發展目標。

本校中程校務發展計畫以「政府政策目標」、「未來發展趨勢」、「全人教育理念」為規劃依循的準則。在規劃方面，各行政單位依業務功能提出未來四年之工作計畫，經校務發展委員會磋商、協調、及修正後，研擬出校務發展計畫草案，並將草案分送本校各行政及教學單位，評估各項校務發展措施在執行上之可行性，經過可行性評估與修正後擬定本校未來四年之中程校務發展計畫。

計畫定稿後，研發處根據計畫內容發展出各行政與教學單位之年度工作重點，各行政單位根據年度工作重點訂定其工作內容，教學單位則據以修正其系所中程計畫，推動校務發展計畫之執行。

在管考方面，除所有教學與行政單位，每學期結束後提交「工作成果報告書」，並進行「工作成果自我評鑑」，定期檢視工作成果，提出自我改善建議外，本校積極推動「校務及系所自我評鑑」，期透過實地訪評尋找各系所之特色、中程校務發展計畫之落實情況及系所發展之資源限制等，一方面藉以了解各執行單位對中程校務發展計畫之推動成效，當作明年度中程校務發展計畫之修正參考，一方面則根據自評檢討提出策進方案，協助各系所有效整合各項資源，精進系所發展。

有關本校中程校務發展計畫之規劃、執行與管考程序如圖 1 所示：

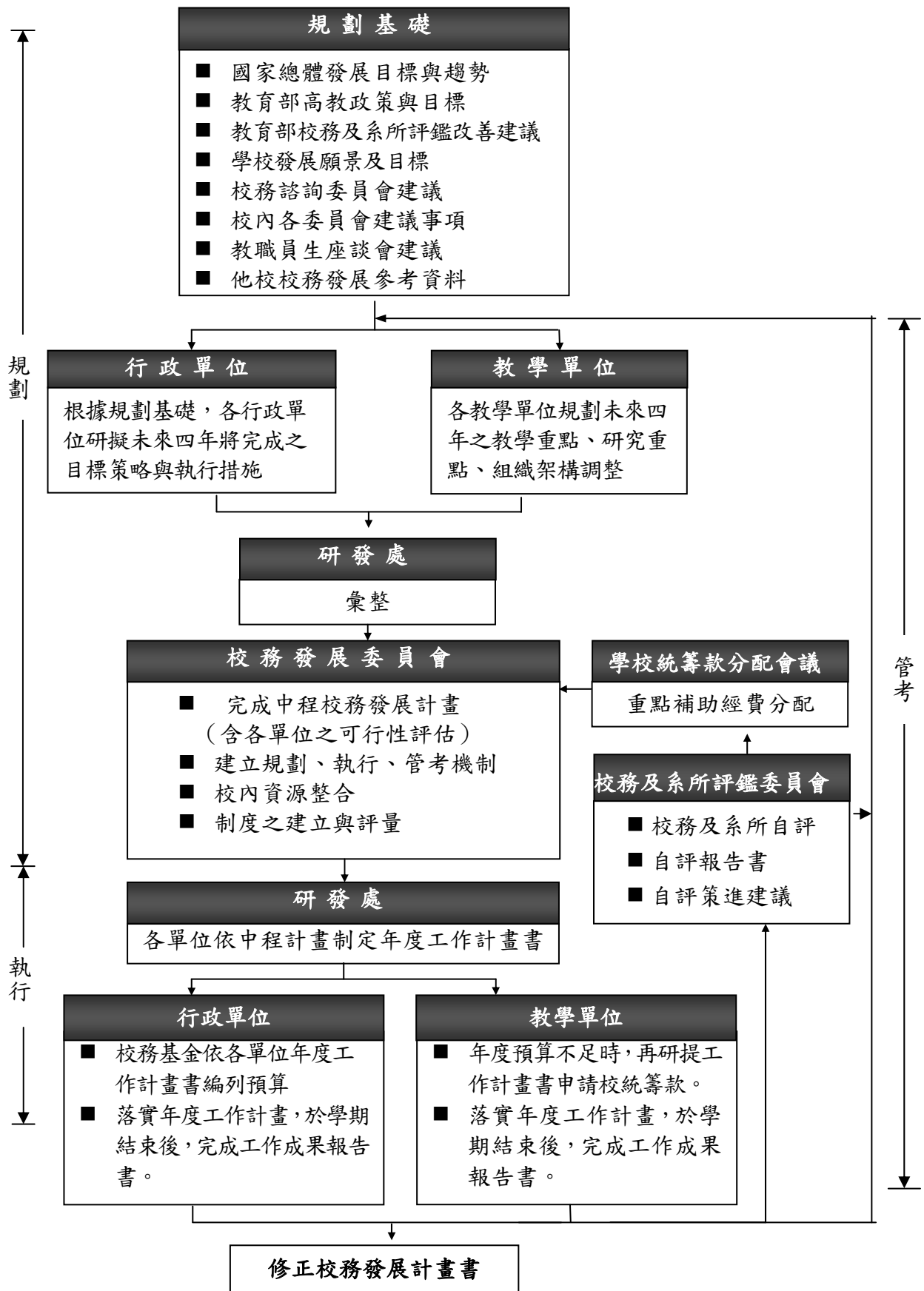


圖 1 國立嘉義大學中程校務發展計畫之規劃、執行與管考程序

## 一、中程計畫之規劃

本校各行政單位在本期中程計畫之「政府政策目標」、「未來發展趨勢」、「全人教育理念」總綱領的指引下，以教育部相關政策與建議、前一學年度中程計畫之執行情況、校務及系所自評策進建議、校內各委員會建議事項、教職員生座談會建議、及外校校務發展參考資料等項目內容當作規劃基礎，研議出未來四年預定達成的目標、擬使用的策略、預計採取的執行措施、以及各項執行措施之執行時限。

研發處將各行政單位提報的資料，依據教學事務與國際交流、學生事務與輔導服務、總務與校園整體經營、人力資源規劃與運用、校務行政、財務資源與分配、研究發展與創新育成、圖書與資訊化校園、成人教育與終身學習及永續發展等機能構面（如圖 2）進行彙總，再呈報校務發展委員會進行討論。校務發展委員會為了徹底落實校務發展計畫，於本校的運作中，組織了各分項機能的工作小組，針對該機能的目標、策略、及執行措施進一步彙整與討論，以確保校務發展計畫之一致性與完整性。經過工作小組純化後的各項機能之校務發展計畫，提報校務發展委員會評估、協商、與修正，再分送各行政與教學單位進行可行性評估，經評估可行後，確定成中程校務發展計畫，呈報校務會議討論通過。

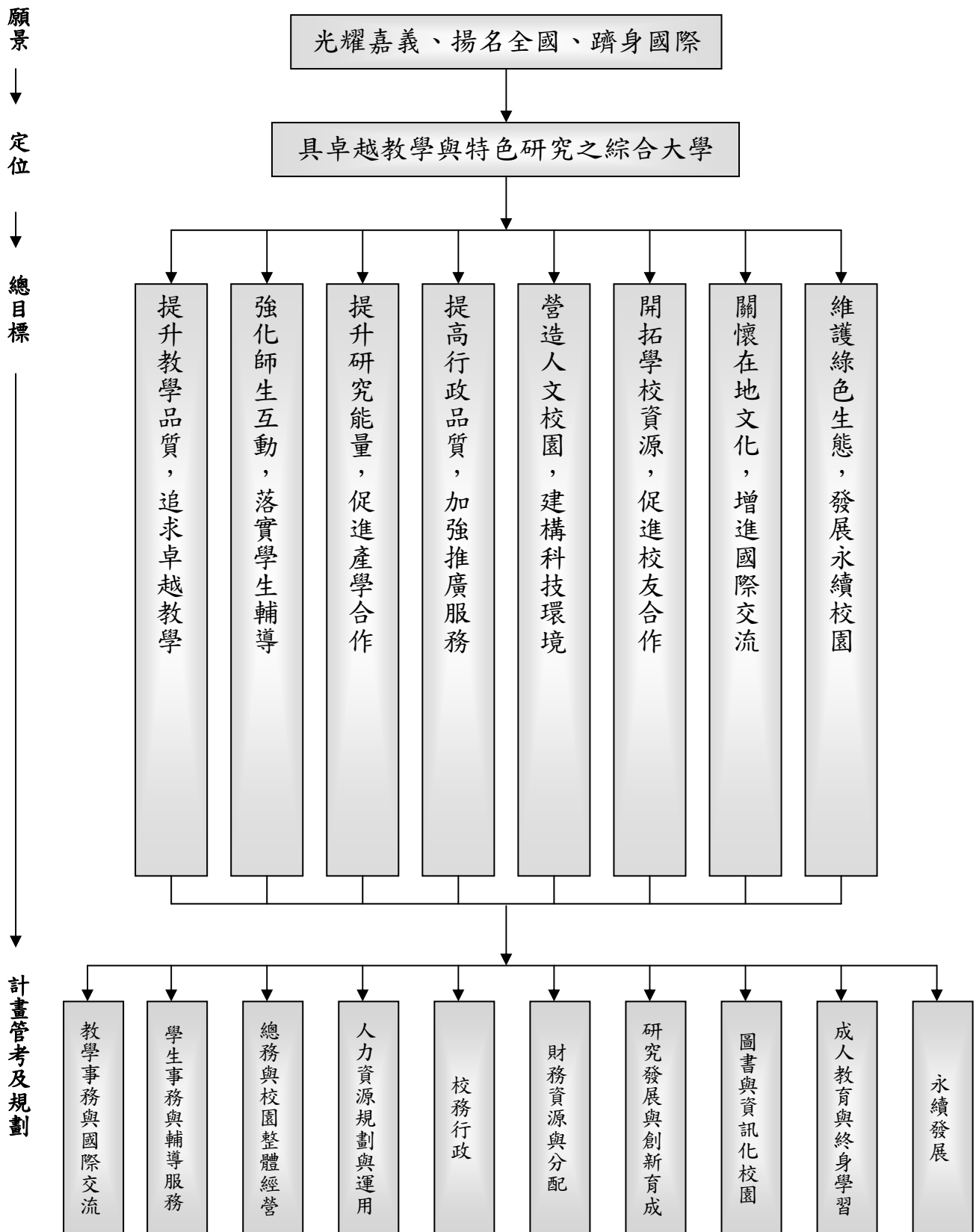


圖 2 國立嘉義大學 100-103 學年度中程校務發展計畫架構圖

## 二、中程計畫之執行

本校中程校務發展計畫定稿後，研發處根據各構面之計畫內容，發展出所有單位之未來四年各年度的工作重點。行政單位根據年度工作重點訂定其各年度之工作內容；教學單位則根據年度工作重點修正其中程系務發展計畫，經院務、系務會議通過後，轉呈校務發展委員會核備，當作教學單位未來之工作準則，以確保中程校務發展計畫之落實。

## 三、中程計畫之管考

本校為確實推動中長程校務發展計畫，除所有行政與教學單位，每學期結束後提交「工作成果報告書」，並進行「工作成果自我評鑑」，定期檢視工作成果，提出自我改善建議之外，並成立「校務及系所評鑑委員會」，依據本校「校務及系所評鑑辦法」監督、考核各行政與教學單位之中程計畫的執行成效。基於自我評鑑之精神，以自動自發的態度推動系所評鑑及進行實地訪視工作，希望能真誠地找出問題，展現實際的評鑑結果，並列入下年度中程校務發展計畫之規劃基礎。



# 肆、計畫內容

## 一、教學事務與國際交流

近年各國在高等教育發展投入相當資源，以因應外在競爭及社會變遷之需。而教育部為提升國內高等教育品質，規劃 5 年 5 百億頂尖大學及教學卓越計畫政策，引導高等教育改變本身體質結構，帶動國家整體競爭力，並提供優質教育選擇權，吸引更多優秀學生就讀。而教學軟硬體資源之良窳攸關學生學習成效，故教學資源投入之產出績效乃成為高等教育內部檢視改革與否的重點項目。同時高等教育受到全球化的影響，勢必積極提升高等教育之競爭力與進行國際展教流，故學校朝國際化努力、開拓師生視野，均是高等教育當前發展的重要方向。

為引導各大學改善辦學品質，教育部研訂指標供各大學辦學參考，本校在兼顧教育部辦學指標與考量學校本身特色，在教學事務與國際交流部分，提出以下六大目標，作為本校中程校務發展計畫遵循的方向：

- (一) 校院系所課程改革與時俱進。
- (二) 課程改革聯結產學，對焦培養業界需求人力。
- (三) 落實教師專業發展績效，提升教學品質。
- (四) 學生能力提升與生涯學習輔導。
- (五) 教學軟硬體資源多元化。
- (六) 推動國際交流，宏觀師生國際視野。

為達成前述六大目標，相關策略與執行措施如下：

### 目標一：校院系所課程改革與時俱進

策略與執行措施	執行學年度	推動單位	執行/協辦單位
<p>策略 1：強化共同課程協同教學品保</p> <p>1-1.大學部畢業學分維持 128。</p> <p>1-2.研擬降低研究所畢業學分之可行性。</p> <p>1-3.編印共同課程教材。各系所配合畢業學分降低，研擬引導學生深化學習之配套措施（如增加課後作業或小組討論時間）。</p>	<p>100-103</p> <p>100-103</p> <p>100-103</p>	教務處	各系所
<p>策略 2：教學資訊化、課程網路化</p> <p>2-1.各院共同課程授課教師組成共同編撰委員會。</p> <p>2-2.編撰共同課程教材。</p>	<p>100-103</p> <p>100-103</p>	教學發展中心	教務處、通識中心
<p>策略 3：建立院為主、系為輔的跨領域微學程課程改進計畫</p> <p>3-1.持續開設微學程，並輔導學生修課。</p> <p>3-2.規範各學程共同選修時段。</p> <p>3-3.各學程辦理自我評鑑，落實學程進場、整併、退場機制。</p> <p>3-4.建置學程學習地圖。</p>	<p>100-103</p> <p>100-103</p> <p>100-103</p> <p>100-103</p>	各學院	系所
<p>策略 4：專業核心能力融入課程規劃</p> <p>4-1.界定各系所發展與辦學特色。</p> <p>4-2.訂定系所培育人才所需的核能能力。</p> <p>4-3.規劃系所課程內容與架構。</p> <p>4-4.核能能力融入教學目標、教學活動與教學評量過程中。</p> <p>4-5.檢視學生核能能力的達成度。</p>	<p>100-103</p> <p>100-103</p> <p>100-103</p> <p>100-103</p> <p>100-103</p>	教務處	各院、系所

策略與執行措施	執行學年度	推動單位	執行/協辦單位
策略 5：辦理系所課程評鑑與改進 5-1.修訂課程評鑑實施計畫與評鑑指標。 5-2.102 學年度辦理第 3 次系所課程評鑑。 5-3.依據回饋意見，訂定課程改進計畫並據以實施。	100-103 100-103 100-103	教務處	各院、系所

## 目標二：課程改革聯結產學，培養業界需求人力

策略與執行措施	執行學年度	推動單位	執行/協辦單位
<p>策略 1：學生就業力推動委員會</p> <p>1-1.各系建立實習平台(i-office)，提供學生生涯就業有關資訊。</p> <p>1-2.各系將學生見實習成果、心得，及相關生涯講座上傳網頁。</p>	<p>100-103</p> <p>100-103</p>	研究發展處	各學院、學務處、產學營運中心
<p>策略 2：產學合作與課程設計結合</p> <p>2-1.引入相關實務人才進行授課與講座或進行學程</p> <p>2-2.規劃企業實作課程成為長期機制</p> <p>2-3.大四實施校外業界實習</p>	<p>100-103</p> <p>100-103</p> <p>100-103</p>	教務處	各院系所
<p>策略 3：一系一實習</p> <p>3-1.各學系課程架構中應規劃校外實習課程。</p> <p>3-2.各學系於學期中或寒暑假安排學生至業界實習。</p> <p>3-3.學系訂定實習辦法，規範實施方式、內容與學生實習成效之考評等事項。</p> <p>3-4.召開各級校外實習委員會，討論學生實習事項。</p> <p>3-5.調查學生實習滿意度。</p>	<p>100-103</p> <p>100-103</p> <p>100-103</p> <p>100-103</p> <p>100-103</p>	教務處	各院系所、通識教育中心

### 目標三：落實教師專業發展績效，提升教學品質

策略與執行措施	執行學年度	推動單位	執行/協辦單位
<p>策略 1：建置教師職涯歷程檔案系統</p> <p>1-1.統整本校 E 化校園原有的教師介面，內容包含教師教學、研究及服務三構面，以利匯出教師評鑑等相關資料。</p>	100-103	電算中心	研發處、教發中心、人事室
<p>策略 2：教師成長同心計畫</p> <p>2-1.辦理全校性教與學研討會，藉由績優教師教學心得分享，激勵全校教師教學積極性與技巧。</p> <p>2-2.由校級教與學研討會，擴展至院級及系(所、中心)級辦理之教學研習會，各院系所依發展需求辦理教學專業成長研習。</p>	100-103 100-103	教發中心	教務處、各學院系所中心
<p>策略 3：發展教師攜手並進計畫</p> <p>3-1.舉辦新進教師共識(研習)營，邀請校內績優教師經驗分享，並請相關行政單位向新進教師簡介校內各資源，協助新進教師提早適應本校環境。</p> <p>3-2.請新進教師之院系指派資深優良教師擔任初任教師之輔導教師(mentor)，在教學、研究、輔導及服務層面給予提攜及協助。</p> <p>3-3.鼓勵教授跨領域或微學程教師組成教師社群，激發跨領域教學的多元與創新。</p>	100-103 100-103 100-103	教發中心	各學院系所、人事室、教務處

策略與執行措施	執行學年度	推動單位	執行/協辦單位
<p>策略 4：教學助理制度與培訓</p> <p>4-1.補助大一、大二跨院系基礎必修及通識教育必修等課程教學助理，協助授課教師進行教學活動。</p> <p>4-2.辦理教學助理之講習與培訓，使教學助理確實了解教學助理之制度與精神，並強化教學助理協助教學能力。</p> <p>4-3.遴選傑出教學助理，獎勵表現傑出之教學助理，提升教學助理教學品質。</p>	<p>100-103</p> <p>100-103</p> <p>100-103</p>	<p>教發中心</p>	<p>各學院、通識中心、語言中心</p>
<p>策略 5：確保教師教學品質</p> <p>5-1.持續實施教師評鑑制度，提升教師教學、研究、輔導及服務之專業品質與水準。</p> <p>5-2.推動教學評量不佳教師之輔導機制，協助提升其教學效能，提高學生學習成效。</p>	<p>100-103</p> <p>100-103</p>	<p>教發中心</p>	<p>教務處、各學院系所</p>

#### 目標四：學生能力提升與生涯學習輔導

策略與執行措施	執行學年度	推動單位	執行/協辦單位
<p>策略 1：建置英語菁英榮譽學程</p> <p>1-1.輔導學生通過英語檢測，提升學生英語能力。</p>	100-103	語言中心	教務處、各系所、外語系
<p>策略 2：提升學生資訊能力</p> <p>2-1 實施學生資訊檢定，提升資訊能力。</p>	100-103	電算中心	教務處
<p>策略 3：中文檢定能力提升</p> <p>3-1.分析學生中文能力，執行中文能力改進計畫。</p>	100-103	中文系	各院系
<p>策略 4：提升基礎學力</p> <p>4-1.辦理大一基礎學科會考，分析學生基礎學科學力，以改善教學並協助學生學習。</p>	100-103	教發中心	各院系所
<p>策略 5：學生自主建立學習歷程檔案及生涯導航計畫</p> <p>5-1.透過各種學生自我檢測，回饋其檢測結果，以與他人比較，並設定個人之發展目標，進而帶動自主學習，增進其生涯自主性。</p> <p>5-2.職涯中心與學院合作辦理各項職涯講座及研習活動。</p> <p>5-3.推動課業輔導小老師計畫 ETP (excellent tutor program)。</p>	100-103 100-103 100-103	教發中心、學生職涯發展中心	各系所
<p>策略 6：提升學生就業力計畫</p> <p>6-1.各系所根據生涯進路圖所列證照提出證照名稱，協助學生考照。</p> <p>6-2.大四學生實施相關職業諮詢事宜，協助學生選擇就業方向。</p> <p>6-3.辦理就業面談演練。</p>	100-103 100-103 100-103	學務處	各院系所

策略與執行措施	執行學年度	推動單位	執行/協辦單位
<p>策略 7：培養學生終身運動習慣</p> <p>7-1.學生體適能檢測。</p> <p>7-2.急救訓練。</p> <p>7-3.提升學生游泳能力。</p> <p>7-4.大二以上學生體育課興趣選項。</p> <p>7-5.全校性環潭競走(路跑)。</p> <p>7-6.每位學生一項運動專長。</p>	<p>100-103</p> <p>100-103</p> <p>100-103</p> <p>100-103</p> <p>100-103</p> <p>100-103</p>	體育室	衛保組、體育系
<p>策略 8：導師制</p> <p>8-1.宣導導師於學期中與導生個別晤談時能建立線上晤談紀錄，以落實導師制度，建立學生輔導記錄。</p> <p>8-2.建立導師、輔導單位及各相關單位間之轉介機制，共同輔導學生。</p>	<p>100-103</p> <p>100-103</p>	學務處	各院系
<p>策略 9：大學睦鄰運動</p> <p>9-1.大一校內服務學習；大二校外服務學習。</p> <p>9-2. 辦理大一服務學習校外活動，培養學生在地理解、關懷鄉土情操及參與、領導能力。</p> <p>9-3.辦理大二服務學習校外活動，培養學生獨立思考能力及專業與核心知能。</p> <p>9-4.推動國際志工培養學生國際人道關懷並增進全球視野。</p>	<p>100-103</p> <p>100-103</p> <p>100-103</p> <p>100-103</p>	學務處	各院系



### 目標五：教學軟硬體資源多樣化

策略與執行措施	執行學年度	推動單位	執行/協辦單位
<p>策略 1：智慧教室建置與推廣</p> <p>1-1.建置三校區智慧教室，推廣教育科技融入教學以科技強化學習環境，提升老師與學生教學互動為目標。</p>	100-103	教發中心	各學院、電算中心
<p>策略 2：開放式課程(OpenCourseWare, OCW)</p> <p>2-1.提供策略聯盟高中職學生、對本校開放課程有興趣之一般民眾提早學習大學課程之機會實踐本校之社會責任。</p> <p>2-2.提供本校專業以讓社會各界學習專業課程之機會。</p>	100-103 100-103	教發中心、 電算中心	各學院
<p>策略 3：雲端校區概念(E-corner)</p> <p>3-1.數位學園(學生自學的空間)：各校區圖書館建置多媒體專區、電子書，與學習共享空間。</p> <p>3-2.推動英語學習角。</p> <p>3-3.建置電腦E化系統。</p> <p>3-4.教師編製數位教材。</p>	100-103 100-103 100-103 100-103	電算中心	語言中心、圖書館、

**目標六：推動國外大學交流，宏觀師生國際視野**

策略與執行措施	執行學年度	推動單位	執行/協辦單位
<p>策略 1：推動本校與國外大學師生學術活動</p> <p>1-1.薦送學生前往國外姐妹校研修課程。</p> <p>1-2.薦送學生前往國外大學或研究機構實習計畫。</p> <p>1-3.與姐妹校合作師生訪問團互訪活動。</p> <p>1-4.與大陸姊妹校進行交換生雙向交流。</p> <p>1-5.教師參與國際學術研討，精進教學專業。</p>	<p>100-103</p> <p>100-103</p> <p>100-103</p> <p>100-103</p> <p>100-103</p>	<p>研發處</p>	<p>各院系所</p>

## 二、學生事務與輔導服務

大學法第一條揭示：「大學以研究學術，培育人才，提升文化，服務社會，促進國家發展為宗旨」。本校除輔導學生致力於專業及通才知能學習外，並期許以「全人教育」為目標，希望學生於課業精進外同時兼顧心理與社會的發展，並積極參與各項活動與服務學習，以陶冶健全人格。依教育部「友善校園」施政主軸學務工作主要重點為：強化學生自治功能與運作、學生公民實踐及品德教育、學生社團發展與服務學習、人權與法治教育、生命教育、校園學生憂鬱與自我傷害三級預防、校園性侵害或性騷擾防治、強化弱勢扶助、賃居安全輔導及提升學生就業競爭力。參酌教育部「友善校園」的施政主軸及本校校務發展總目標，本校學生事務與輔導服務未來四年之發展目標計有：

- (一) 提供獎、助學金、工讀金與助學措施，協助學生解決經濟問題。
- (二) 確立「生活即教育」之理念，培養學生良好生活習慣。
- (三) 推廣校內外服務學習、關懷社會。
- (四) 擴展社團服務範圍及功能。
- (五) 維護教職員工生身體健康。
- (六) 增強僑外生課業、生活輔導，整合國際學生服務。
- (七) 促進學生心理健康、快樂學習、降低學生憂鬱與自殺之發生率，以建構健康校園之理想。
- (八) 強化學生職涯發展，提升就業競爭力。

配合教育部 98-99 年度獎勵大學教學卓越計畫，學生事務與輔導服務主要創新工作為建置「學生職涯發展中心」推動學生職業生涯規劃與輔導、協助在校生建置 e-portfolio 及將來完成就業電子履歷表，提升學生就業率、及建構具系統觀之輔導網絡，加強教職員工與學生輔導中心之連結，並提升其輔導知能。另為持續協助 88 水災受災學校，將推動社團優先認領災區中小學計畫，於每年寒暑假定期至災區進行服務。

為達成前述八大目標，相關策略與執行措施如下：

目標一：提供獎、助學金、工讀金與助學措施，協助學生解決經濟問題。

策略與執行措施	執行學年度	推動單位	執行/協辦單位
<p>策略 1：提供各項獎助學金申請及服務</p> <p>1-1.隨時上網公告校內外各項獎助學金並輔導學生積極申請。</p> <p>1-2.影印獎助學金通知各校區學務組及進修部學務組公告學生周知。</p> <p>1-3.登入教育部圓夢助學網，提供學生另一查詢管道。</p> <p>1-4.透過導師會議、學生自治幹部座談會等宣導各項校內獎助措施，並將申請採 e 化列印表單方式，便利學生參考申請。</p> <p>1-5.如期函送學生申請案件以爭取獲獎機會。</p>	<p>100-103</p> <p>100-103</p> <p>100-103</p> <p>100-103</p> <p>100-103</p>	<p>學務處</p>	<p>各單位及系所中心</p>
<p>策略 2：協助學生辦理就學貸款，以解決學生經濟上之困難</p> <p>2-1.每學期依據教育部、台灣銀行行事曆時程辦理學生就學貸款申請。</p> <p>2-2.加強宣導『就學貸款須知』增進學生對作業流程之了解。</p> <p>2-3.協助弱勢學生解決各項貸款障礙。</p> <p>2-4.隨時將相關資訊公佈於網路提供學生參考。</p>	<p>100-103</p> <p>100-103</p> <p>100-103</p> <p>100-103</p>	<p>學務處</p>	<p>各單位及系所中心</p>
<p>策略 3：辦理各項學雜費減免</p> <p>3-1.依據教育部相關規定於每年之 4、5 月及 11、12 月等月份公告，受理次一學期之各項減免申請，以減輕具有低收入戶、原住民學生、現役軍人子女、特殊境遇家庭子女、身心障礙學生及</p>	<p>100-103</p>	<p>學務處</p>	<p>各單位及系所中心</p>

策略與執行措施	執行學年度	推動單位	執行/協辦單位
<p>子女、因公撫卹子女等身份學生，以減輕付款壓力。</p> <p>3-2.依據教育部規定彙報各類學雜費減免調查表。</p> <p>3-3.隨時將相關資訊公佈於網路提供學生參考。</p>	<p>100-103</p> <p>100-103</p>		
<p>策略 4：提供急難慰助金，協助家庭發生變故狀況之學生緊急經濟援助</p> <p>4-1.依據學生急難慰助金實施要點，提供學生因家長亡故或重病之經濟援助。</p> <p>4-2.學生如遇緊急事故，經依程序報請校長核定後發給一萬元至二萬元之慰問金。</p> <p>4-3.輔導學生申請校外財團法人提供之急難救助金，如學產基金急難慰問金、行天宮急難濟助金等。</p> <p>4-4.依據本校仁愛慰助金實施要點，提供學生因其本身或父母重病或亡故之經濟援助。</p>	<p>100-103</p> <p>100-103</p> <p>100-103</p> <p>100-103</p>	學務處	各單位及系所中心
<p>策略 5：提供獎助學金，協助家庭發生重大變故狀況之清寒學生緊急經濟援助，並簡化行政流程提升行政效率、減少申請附件建構綠色生態校園。</p> <p>5-1. 依據清寒學生扶助金實施要點，提供學生因家庭發生重大變故，致無法繼續就學者之經濟援助。</p> <p>5-2.如有學生符合實施要點之規定，經依</p>	<p>100-103</p> <p>100-103</p>	學務處	各單位及系所中心

策略與執行措施	執行學年度	推動單位	執行/協辦單位
<p>程序報請核定後，自申請核准之時起每上課月份發給新台幣 4,000 元之助學金。一學期最多發給 5 個月，一學期申請一次再送請審查，以提供家庭陷入困境學生經濟援助、專心向學。</p> <p>5-3.依據本校弱勢學生助學作業要點，提供本校弱勢學生助學金 5,000 元至 16,500 元不等。</p> <p>5-4.積極轉導學生申請教育部或各政府單位要求代辦之獎助金，如原民會原住民獎助學金、學產基金低收入戶清寒學生助學金等。</p> <p>5-5.本校清寒學生獎學金每學期受理一次，由本校挹注約 200 萬元經費供清寒學生申請、每位 8,000 元，每學期約 250 人獲獎勵，期能讓清寒弱勢學生順利完成學業。</p>	<p>100-103</p> <p>100-103</p> <p>100-103</p>		
<p>策略 6：提供工讀機會協助清寒學生順利就學並培養同學專業知能、自我反思與道德實踐能力及獨立思考與創造能力</p> <p>6-1.工讀金由每年學雜費提撥百分之三經費支應。</p> <p>6-2.訂定學生工讀實施要點，說明資格申請及相關規定事項。</p> <p>6-3.每年 11 月份開放符合資格申請學生至校務系統登錄學生工讀資料庫。</p> <p>6-4.每年 12 月份通知各工讀單位遇工讀缺額時，請至「工讀生挑選系統」篩選任用。</p>	<p>100-103</p> <p>100-103</p> <p>100-103</p> <p>100-103</p>	<p>學務處</p>	<p>各單位及系所中心</p>

## 目標二：確立「生活即教育」之理念，培養學生良好生活習慣

策略與執行措施	執行學年度	推動單位	執行/協辦單位
<p>策略 1：提供優質之宿舍生活品質</p> <p>1-1.為使學生儘早適應學校生活，提供新生優先保障住宿，提供優質之學習環境，以達到學生安心、家長放心。</p> <p>1-2.辦理新生住宿法規講習、宣導生活品德教育，從新生入學之生活學習，加強生活教育，培養自我反省、生活調適與道德實踐。</p> <p>1-3.輔導學生辦理宿舍幹部選舉，組織學生宿舍自治委員會，培養住宿學生學習自治能力，使學生具備溝通、參與、領導能力。</p> <p>1-4.為增進住宿生博雅知能，宿舍藉由活動表演與回饋，讓與會者及表演者都能在此活動中，體會自身的幸福與幸運，將溫暖帶入人群之中。</p> <p>1-5.為提升校園自主學習之風氣，特實施『同儕學習社群』計畫，鼓勵學生自組知識性學習社群，個別輔導修課意願低落學生，培養讀書及研討風氣，藉由同儕力量互助合作，以精進專業基本知能與專業核心知能，進而加強學生基本能力。</p>	<p>100-103</p> <p>100-103</p> <p>100-103</p> <p>100-103</p> <p>100-103</p>	學務處	各單位及系所中心
<p>策略 2：實施學生生活倫理與法治教育宣導，提升學生之生活品德觀念</p> <p>2-1.為推動德、智、體、群、美五育，並加強群己關係之倫理教育，強化學生</p>	100-103	學務處	各單位及系所中心

策略與執行措施	執行學年度	推動單位	執行/協辦單位
<p>基本能力，特於新生始業式中安排相關課程，如新生住宿法規講習、生活品德教育、法治教育、性別平等教育等宣導活動，於講習活動中學習溝通、領導與人計關係能力。</p> <p>2-2.利用每週三第 5、6 節之導師制活動中，於各學院之院週會辦理生活倫理、保護智慧財產權、法治教育講座等，並邀請相關專長之講師擔任講座，俾建立學生正確之倫理觀念與常識，透過各式講座，建立自由、民主及法治校風，讓學生學習愛心、同理心及創心服務態度，共同營造多元民主溫馨校園。</p> <p>2-3.輔導學生社團辦理相關宣傳活動，讓學生從社團活動與法治生活相結合，以培養學生關懷社會、服務人群之胸懷。</p>	<p>100-103</p> <p>100-103</p>		
<p>策略 3：關心賃居校外學生安全，提供各項租屋資訊、法令教育與安全訪視</p> <p>3-1.配合教育部政策指導及學校現況訂定賃居學生服務編組與計畫，集結學校人力及資源共同關懷校外賃居學生。</p> <p>3-2.整構雲端賃居服務平台，增設校安辦事員，專責校外賃居學生安全訪視及受理房東租賃資訊檢視，協調聯繫班導師及院輔導教官賃居訪視等，以擴大及落實賃居服務工作。</p>	<p>100-103</p> <p>100-103</p>	<p>學務處</p>	<p>各單位及系所中心</p>



策略與執行措施	執行學年度	推動單位	執行/協辦單位
3-3.每學期辦理校外賃居安全講習，邀請崔媽媽基金會等相關社會組織蒞校實施專業演講，使學生具有賃居之相關知識，讓學生在校外能夠獨立自主及維護自身安全。	100-103		
3-4.定期或不定期辦理校外租屋合約諮詢會及租屋安全座談會，並適時協助處理學生校外租屋糾紛及問題，讓學生不為外務所擾，安心專注於學業。	100-103		
3-5.主動發掘居住於高危安租屋處學生，並積極協助處理改善危安因素，以預防危安事件發生，讓學生住得安心、家長放心。	100-103		
3-6.定期舉辦房東座談會，加強學校、學生、房東三方交流與溝通，促進敦親睦鄰與社區和諧。	100-103		
3-7.協請消防、警察及建管單位配合本校實施學生校外租屋安全評核，並將合格屋訊公佈學生參考運用，讓學生能快速找到安全、合格租屋處所，更確保學生校外賃居安全與品質。	100-103		

### 目標三：推廣校內外服務學習、關懷社會

策略與執行措施	執行 學年度	推動單位	執行/協辦 單位
<p>策略 1：結合社團落實社會服務理念，提升品德涵養</p> <p>1-1.社團主動與鄰近社福機構長期合作辦理一系列關懷活動。</p> <p>1-2.社團對外服務列入社團評鑑項目之一，著重活動結束後反思與回饋、評鑑與改進，以提高社團服務社會之意願。</p> <p>1-3.協助社團踴躍申請教育部「教育優先區中小學生營隊活動」及「大專校院社團帶動中小學社團發展」之活動，妥善運用資源，豐富課外學習活動以提升服務內涵。</p> <p>1-4.召開例行會議宣導相關服務研習活動，請社團參與者提出經驗分享，以達到交流機制。</p> <p>1-5.配合參與服務學習講習課程，增進服務觀念與經驗交流(每年推選社團 1-2 人參加)。</p> <p>1-6.辦理志願服務講習，強化學生志願服務之理念及人文關懷情操。</p> <p>1-7.鼓勵社團下鄉或至偏遠國中小服務，提升在地理解能力，培養關懷鄉土情操。</p> <p>1-8.將推動社團優先認領災區中小學計畫，於每年寒暑假定期至災區進行服務。例如：鼓勵社團於寒暑假期間至 88 水災受創的小學，教導其電腦、手工藝、課業輔導及康樂活動等，真正落實從服務中學習。</p>	<p>100-103</p> <p>100-103</p> <p>100-103</p> <p>100-103</p> <p>100-103</p> <p>100-103</p> <p>100-103</p> <p>100-103</p> <p>100-103</p>	<p>學務處</p>	<p>各單位及系所中心</p>

策略與執行措施	執行 學年度	推動單位	執行/協辦 單位
1-9.舉辦服務優良社團（團隊）及指導老師 選拔。	100-103		
策略 2：規劃學生服務學習課程相關服務計畫及 相關活動，培養學生獨立思考能力及專 業與核心知能，並能關懷鄉土情操、增 進國際視野		學務處	各單位及 系所中心
2-1.辦理大一學生服務學習內容及實施說 明會。	100-101		
2-2.舉辦服務學習導師及教學助理研習 營，加強師生對服務學習概念。	100-103		
2-3.辦理服務學習研討會及服務學習成果 發表會，分享服務成果及經驗。	100-103		
2-4.舉辦優秀服務學習團隊、教師、教學助 理選拔。	100-103		
2-5.邀請國內相關領域專家學者舉辦服務 學習專題講座分享公益服務經驗及倡 導社會公民的理念，涵養志願服務情 操。	100-103		
2-6.辦理服務學習校外體驗活動，安排服務 關懷實作。	100-103		
2-7.編輯、出版服務學習手冊及補充資料， 內容涵蓋相關辦法、申請事項、表單及 服務機構簡介，使師生對服務學習及志 工服務執行方式有全盤性之了解。	100-103		
2-8.調查、媒合嘉義縣市各社福團體、弱勢 機構、行政單位及各中小學等單位之志 工需求，提供本校學生服務機會，對社 區、社會需求，適時提供支援及協助。	100-103		
2-9.推動國際志工培養學生國際人道關懷。	100-103		

#### 目標四：擴展社團服務範圍及功能

策略與執行措施	執行學年度	推動單位	執行/協辦單位
<p>策略 1：鼓勵社團走出校園服務社會、參與校外活動,提升多元文化素養</p> <p>1-1.輔導協助社團參與校外服務。</p> <p>1-2.鼓勵社團參與校外活動，參與嘉義市國際管樂節-管樂踩街活動、音樂會及創意踩街，嘉義市颯舞節活動、嘉義市國樂節活動及嘉義市提琴節活動演出。</p>	<p>100-103</p> <p>100-103</p>	學務處	各單位及系所中心
<p>策略 2：提升社團內涵，加強發展社團特色，培養獨立思考與創新能力</p> <p>2-1.利用校內大型慶典辦理活動，如校慶藝文活動書法展、動漫展、攝影展、美術社展靜態展覽及歌唱比賽等活動。</p> <p>2-2.鼓勵社團參與校外比賽，如運動類型比賽-跆拳道、空手道、柔道、劍道、足球等及音樂比賽-管樂、合唱及國樂等比賽，以提升社團觀摩學習的機會。</p>	<p>100-103</p> <p>100-103</p>	學務處	各單位及系所中心
<p>策略 3：加強社團網頁管理及維護培養專業知能及人文關懷與鑑賞能力</p> <p>3-1.開設社團網頁教學課程，以培養社團學習網頁設計實務及維護的能力。</p> <p>3-2.辦理社團網頁競賽。</p> <p>3-3.課外活動組完成社團導覽網頁架構。</p>	<p>100-103</p> <p>100-103</p> <p>100-103</p>	學務處	
<p>策略 4：強化學生自治會之功能，培養自主與自律能力</p> <p>4-1.加強對學生會組織的整體輔導，使學生會了解定位發揮應有功能服務社團。</p> <p>4-2.督導學生會財務及加強學生議會發揮控</p>	<p>100-103</p> <p>100-103</p>	學務處	各單位及系所中心

策略與執行措施	執行 學年度	推動單位	執行/協辦 單位
<p>管經費能力，以達到經費公開透明化及合法化。</p> <p>4-3.辦理大型活動以宣導相關知識，如：性別平等活動、宣導智慧財產權活動、邀請專家學者進行演講活動等。</p> <p>4-4.提供研習管道、訓練議會議員議事規則。</p> <p>4-5.健全學生溝通管道，每學期召開 2 次的社團幹部座談會。</p> <p>4-6.輔導辦理幹部訓練研習，以提升自治能力。</p>	<p>100-103</p> <p>100-103</p> <p>100-103</p> <p>100-103</p>		
<p>策略 5：舉辦社團評鑑與觀摩</p> <p>5-1.每年定期舉辦社團評鑑，邀請校內外專家進行社團評分。</p> <p>5-2.不定期舉辦校外績優社團觀摩活動。</p>	<p>100-103</p> <p>100-103</p>	<p>學務處</p>	

## 目標五：維護教職員工生身體健康

策略與執行措施	執行學年度	推動單位	執行/協辦單位
<p>策略 1：防止及處理意外傷害</p> <p>1-1.提供外傷服務及急症緊急處理。</p> <p>1-2.建立緊急連絡電話及處理程序，並將資料發至各單位及網頁呈現。</p> <p>1-3.協助辦理學生平安保險事宜，以確保學生權益。</p> <p>1-4.外傷分類統計，了解學生傷害的主要原因，知會相關處室加強防範。</p>	<p>100-103</p> <p>100-103</p> <p>100-103</p> <p>100-103</p>	學務處	各單位及系所中心
<p>策略 2：增進師生緊急救護能力</p> <p>2-1.辦理急救訓練班、培訓緊急救護觀念與技能。</p> <p>2-2.結合軍訓室、導師、警衛室之資源，發揮全方位救護功能。</p>	<p>100-103</p> <p>100-103</p>	學務處	各單位及系所中心
<p>策略 3：促進健康維護全體學生安全</p> <p>3-1.安排新生各項健康檢查、大三安排胸部 X 光檢查。</p> <p>3-2.針對無肝炎抗體學生辦理追加 1 劑 B 型肝炎疫苗注射。</p> <p>3-3. X 光檢查異常者追蹤複查大片及查痰。</p> <p>3-4.追蹤、輔導、轉介檢查報告異常的同學。</p> <p>3-5.配合衛生行政單位辦理各種簡易健康檢測。</p> <p>3-6.辦理衛生宣導健康講座。</p> <p>3-7.辦理急救訓練班、培訓緊急救護觀念與技能。</p> <p>3-8.提供最新的健康資訊，並於網頁上呈現。</p>	<p>100-103</p> <p>100-103</p> <p>100-103</p> <p>100-103</p> <p>100-103</p> <p>100-103</p> <p>100-103</p> <p>100-103</p>	學務處	

策略與執行措施	執行 學年度	推動單位	執行/協辦 單位
3-9.檢查校內餐廳餐飲衛生，提升校內飲食安全。	100-103		
3-10.辦理傳染病防治宣導。	100-103		

## 目標六：增強國外學生課業、生活輔導，整合國際學生服務

策略與執行措施	執行學年度	推動單位	執行/協辦單位
<p>策略 1：國外學生新生溫馨接待服務</p> <p>1-1.辦理機場接機服務。</p> <p>1-2.協助入住學校宿舍。</p> <p>1-3. 辦理居留證件取得合法居留。</p>	<p>100-103</p> <p>100-103</p> <p>100-103</p>	學務處	研發處、總務處
<p>策略 2：鼓勵國外學生參與華語課程</p> <p>2-1.外籍新生依分級程度接受華語課程學習。</p> <p>2-2.鼓勵舊生持續學習華語，提升華語能力。</p>	<p>100-103</p> <p>100-103</p>	學務處	語言中心
<p>策略 3：關懷國外學生校園生活</p> <p>3-1.不定期至各校區關心學生。</p> <p>3-2.提供學生相關資料供指導教授及系所主管參考，並主動了解學生學習狀況。</p> <p>3-3.辦理學生座談會。</p> <p>3-4.網頁提供最新校園訊息。</p>	<p>100-103</p> <p>100-103</p> <p>100-103</p> <p>100-103</p>	學務處	各相關系所
<p>策略 4：開展國外學生國際觀視野、在地理解能力</p> <p>4-1.舉辦國際文化節相關活動。</p> <p>4-2.辦理文化參訪活動。</p>	<p>100-103</p> <p>100-103</p>	學務處	各單位及系所中心
<p>策略 5：關懷個案紀錄</p> <p>5-1.紀錄輔導個案。</p> <p>5-2.建立輔導檔案以利追蹤。</p>	<p>100-103</p> <p>100-103</p>	學務處	
<p>策略 6：生活加油服務</p> <p>6-1.安排貼心生活品補充服務。</p> <p>6-2.統一辦理相關證件。</p>	<p>100-103</p> <p>100-103</p>	學務處	



目標七：促進學生心理健康、快樂學習、降低學生憂鬱與自殺之發生率，  
以建構健康校園之理想

策略與執行措施	執行學年度	推動單位	執行/協辦單位
<p>策略 1：增進學生心理健康，免於憂鬱自傷</p> <p>1-1.落實校園學生憂鬱與自殺三級防治實施計畫。</p> <p>1-2.舉辦心理衛生講座(例如：性別教育、人際關係、生涯發展、自殺防治、情緒管理講座)。</p> <p>1-3.辦理心理衛生相關議題電影賞析(如：生命教育電影、短片)。</p>	<p>100-103</p> <p>100-103</p> <p>100-103</p>	學務處	各單位及系所中心
<p>策略 2：發展與推動增進學生因應壓力之知能</p> <p>2-1.提供紓壓器材與環境，協助學生壓力紓解。</p> <p>2-2.製作壓力紓解文宣，推廣壓力紓解概念。</p> <p>2-3.招募、培訓同儕輔導志工，施予輔導知能及實務訓練，使成為學生與輔導體系間溝通與媒介橋樑。</p>	<p>100-103</p> <p>100-103</p> <p>100-103</p>	學務處	各單位及系所中心
<p>策略 3：建構具系統觀之輔導網絡，加強教職員工與中心之連結，並提升其輔導知能</p> <p>3-1.每學期舉辦全校導師會議，邀請導師、教官等相關人員參加。</p> <p>3-2.辦理教職員工生輔導知能訓練邀請國內專業輔導人員，針對需要進行專題演講。</p> <p>3-3.視個案需求，辦理個案研討會，以連結各單位資源，共同協助高關懷群之輔</p>	<p>100-103</p> <p>100-103</p> <p>100-103</p>	學務處學輔中心	各單位及系所中心

策略與執行措施	執行學年度	推動單位	執行/協辦單位
<p>導。</p> <p>3-4.依據校園學生憂鬱與自殺三級防治實施計畫建立全校自我傷害危機應變機制。</p>	100-103		
<p>策略 4：提升對高關懷學生之覺察，以利即時介入處理</p> <p>4-1.提供個別、班級團體心理測驗服務。</p> <p>4-2.開放導師與學生申請主題班級輔導。</p> <p>4-3.落實導師制精神，定期召開班會，覺察學生身心狀況。</p> <p>4-4.大一新生身心狀況心理測驗篩檢。</p> <p>4-5.針對高關懷學生進行追蹤輔導。</p> <p>4-6.建立輔導學生資料檔案。</p>	<p>100-103</p> <p>100-103</p> <p>100-103</p> <p>100-103</p> <p>100-103</p> <p>100-103</p>	學務處	各單位及系所中心
<p>策略 5：規劃危機發生後之善後處理，將傷害降至最低</p> <p>5-1.提供悲傷班級輔導。</p> <p>5-2.針對危機事件相關人員進行個別諮商與輔導。</p> <p>5-3.落實危機處理輔導流程，增加事發當下之工作效率。</p>	<p>100-103</p> <p>100-103</p> <p>100-103</p>	學務處	各單位及系所中心
<p>策略 6：透過專業諮商人員，提供學生改善身心適應問題之資源</p> <p>6-1.開放預約個別心理諮商。</p> <p>6-2.不定期辦理團體諮商與工作坊(如生涯探索、紓壓工作坊)。</p> <p>6-3.針對高關懷群進行長期之諮商輔導。</p> <p>6-4.整合校外專業人力進行個別諮商與心理治療(如：臨床心理師、諮商心理師、</p>	<p>100-103</p> <p>100-103</p> <p>100-103</p> <p>100-103</p>	學務處	各單位及系所中心

策略與執行措施	執行 學年度	推動單位	執行/協辦 單位
社工師、精神科醫師)。 6-5.導師、教官、校安人員等轉介之高關懷 學生進行諮商輔導。	100-103		

## 目標八：強化學生職涯發展，提升就業競爭力

策略與執行措施	執行學年度	推動單位	執行/協辦單位
<p>策略 1：引導學生探索職涯興趣和職涯規劃</p> <p>1-1.建置並維護網路職涯輔導平台，提供各院系學生職涯諮詢服務。</p> <p>1-2.辦理職涯班級輔導，結合線上職涯測驗，協助學生發展學習/生涯歷程檔案。</p> <p>1-3.辦理職涯探索與規劃活動/小團體/工作坊，引導學生探索職涯興趣，培養職涯問題解決和規劃能力。</p>	<p>100-103</p> <p>100-103</p> <p>100-103</p>	學務處	各系所
<p>策略 2：提升學生的專業職能和就業力</p> <p>2-1.結合各系辦理「職涯輔導講座」，提升學生就業職能與就業準備。</p> <p>2-2.辦理「就業力精進系列工作坊」，強化學生求職面試技能。</p> <p>2-3.實施學生專業職能及就業力調查，分析學生專業職能及就業力現況和程度。</p> <p>2-4.運用「大專校院就業職能診斷平台」(UCAN)，結合職涯探索與職能診斷，發展貼近產業需求的職能，增加學生對職場趨勢的瞭解，提高職場競爭力。</p>	<p>100-103</p> <p>100-103</p> <p>100-103</p> <p>100-103</p>	學務處	各系所
<p>策略 3：增進學生對職場的認知和實踐行動。</p> <p>3-1 辦理職涯博覽會、校園徵才、就業或職涯輔導講座、國家考試講座、求職面試技巧等活動，增進畢業生職才媒合。</p> <p>3-2.辦理職場體驗、見習或企業參訪活動，促使學生瞭解職場實況和趨勢，致力職</p>	<p>100-103</p> <p>100-103</p>	學務處	各系所

策略與執行措施	執行學年度	推動單位	執行/協辦單位
<p>涯發展與實踐行動。</p> <p>3-3.加強與政府及民間機構之合作，辦理畢業生企業職場實習，開創畢業生就業機會。</p>	100-103		
<p>策略4：推動各項學生職涯輔導和畢業生就業輔導工作。</p> <p>4-1.提供畢業生升學、就業、求職、求才各類資訊，開拓畢業生職涯發展機會。</p> <p>4-3.辦理教育部、青輔會、勞委會委託或補助辦理之各項職涯或就業輔導業務。</p> <p>4-4.結合學校內外各類職涯輔導資源，持續提供學生職涯發展與就業輔導服務。</p>	100-103 100-103 100-103	學務處	各系所
<p>策略5：落實畢業生流向調查與服務，建立調查結果回饋機制</p> <p>5-1.協助畢業生辦理離校手續，登載畢業生相關資訊，完成各類畢業生調查事項。</p> <p>5-2.實施畢業生流向調查，製作畢業生流向分析報告，以作為本校及各系所學生職涯輔導、人才培育及課程與教學改進之參考。</p> <p>5-3.加強學生就業進路追蹤，落實畢業生與企業雇主滿意度調查，以回饋至職涯輔導策略。</p>	100-103 100-103 100-103	學務處	各系所

### 三、總務與校園整體經營

總務工作屬學校校務行政的後勤支援，舉凡校內公文的收發與檔案保存管理、各匯出入款項的發送、收受與流程管控、建物設施的規劃興建與維修、財產的營運管理與盤查、設備（施）的採購與維護、整體環境的清潔與綠美化、校園安全的維護、各項節能環保措施的規劃與執行、以及實驗室安全衛生的落實等與師生校園生活息息相關的繁複細節，均是總務工作的範疇。

21 世紀的友善校園以提供師生優質的校園生活環境為目標，其面向豐富且多元，軟體上包括各項無時空與距離限制的線上申請、查閱、通知及簽核系統所提供的無紙化服務；於硬體上提供安全、潔淨、節能、環保且無障礙的研究、學習與育樂空間，因此總務工作在校園內所扮演的角色日漸吃重，如何營造效能安全健康環保且無障礙的友善校園環境，並結合校園整體經營與管理，以提供師生優良的教學與學習環境，俾於競爭激烈的高等教育環境中，保有競爭優勢，成為總務工作團隊的最大挑戰。

本校總務與校園整體經營之未來四年之發展目標計有：

- (一) 建立完善之文書檔案管理及出納收支管控系統。
- (二) 建構效能便利之校園環境。
- (三) 營造安全無障礙之友善校園。
- (四) 建置零污染與零災害之實驗室環境。

為達成上述各分項目標，規劃相關策略及執行措施如下：

### 目標一：建立完善之文書檔案管理及出納收支管控系統

策略與執行措施	執行學年度	推動單位	執行/協辦單位
策略 1：建立完備典藏設施及數位化儲存 1-1.維護典藏環境。 1-2.建立檔案管理制度。 1-3.推動檔案開放應用。 1-4.健全資訊化作業。	100-103 100-103 100-103 100-103	總務處	電算中心、 秘書室
策略 2：建置方便查詢且安全控管的出納管理系統 2-1.研擬於繳費單列印系統，新增學生繳費證明單列印功能。 2-2.公保、勞保及健保繳費證明單，能上傳至出納組網站。	100-103 100-103	總務處	

## 目標二：建構效能便利之校園環境

策略與執行措施	執行學年度	推動單位	執行/協辦單位
策略 1：建構安全完善之校園車輛管理制度 1-1.校區出入分級管制。 1-2.評估規劃增加學生機車停車場。 1-3.落實汽機車及行人分道。	 100-103 100-103 100-103	 總務處	   
策略 2：建置安全便利之校園資訊系統 2-1.建置校園生活導覽系統。 2-2.建置校園環境安全系統。 2-3.建置營繕及公共管線系統。	 100 100 100-103	 總務處	 電算中心  環安中心
策略 3：建構優質餐飲環境體系 3-1.全面建立中英文餐飲標示服務。 3-2.定期更新用餐桌椅、燈具之規劃。	 100-103 100-103	 膳食管理委員會	 語言中心



### 目標三：營造安全無障礙之友善校園

策略與執行措施	執行學年度	推動單位	執行/協辦單位
<p>策略 1：落實建築物空間有效利用</p> <p>1-1.建置本校各校區空間管理資訊查詢系統。</p> <p>1-2.配合校園空間整體規劃完成未來 4 年校園硬體建設。</p> <p>1-3.配合院系發展需求，依據相關計畫辦理新興建築建造及既有建築整修改善。</p>	<p>100</p> <p>100-103</p> <p>100-103</p>	<p>總務處</p> <p>總務處 研發處 總務處</p>	<p>電算中心</p> <p>校園規劃小組、 各單位 各單位 研發處</p>
<p>策略 2：改善校園設施，提供良好學習環境</p> <p>2-1.強化校區門禁、防盜系統。</p> <p>2-2.配合新建校舍完成，擴充改善蘭潭校區電力系統。</p> <p>2-3.改善既有建築物之無障礙環境。</p> <p>2-4.建置新民校區道路系統。</p>	<p>100-103</p> <p>100-103</p> <p>100-103</p> <p>100-103</p>	<p>總務處</p>	<p>電算中心</p> <p>各單位 管理學院</p>

#### 目標四：建置零污染與零災害之實驗室環境

策略與執行措施	執行學年度	推動單位	執行/協辦單位
策略 1：建立校園勞工安全衛生管理系統		環安中心	
1-1.建立完善勞工安全衛生管理機制。	100-103		農、理工及生命科學院
1-2.建立完善實驗與毒化學物質緊急應變計畫、緊急應變系統。	100-103		農、理工及生命科學院
1-3.推動實驗場所各項安全檢測制度。	100-103		農、理工及生命科學院
1-4.強化校園毒化物與游離輻射管理系統。	100-103		農、理工及生命科學院
1-5.健全實驗室自動檢查制度。	100-103		農、理工及生命科學院
1-6.建立完善化學品全球分類及標示調和制度 ( Globally Harmonized System of Classification Labelling of Chemicals ,GHS )。	100-103		農、理工及生命科學院
1-7.建立輻射防護安全檢測機制。	100-103		
1-8.建立校園安全與災害預報系統。	100-103		總務處、學務處

## 四、人力資源規劃與運用

配合學校發展，對規模太小、師資不足、教學品質低落、評鑑不佳者，實施系所整併；對營運績效長期欠佳，或業務單純、規模較小無設置必要之單位，經檢討整併、裁撤或調整業務，以強化本校組織功能，提高競爭力；合理規劃各類員額及人力調整運用措施，持續管控兼任講師之聘任，提升教學品質；並鼓勵本校教師進修，吸收國外學術新知，提升教學研究水準，促進國際交流；秉持「行政支援教學」之理念，提升行政人力素質為方針，提供全方位、高效率的行政支援，以忠誠、廉正、專業、效能、關懷為核心價值，發揮團隊合作精神，提供優質人事服務，增進同仁工作滿足感。

未來本校將推動院級、系級延攬優秀師資專責小組，赴海外知名大學延攬人才，逐年增聘優秀師資，吸取先進經驗，積極延攬國內外優秀專家學者擔任教學研究工作，增加國際競爭力，推動競爭性員額機制，鼓勵教師研究創新，推動特聘教授及特聘加給給與之彈性薪資制度，進用專業之教學人員，以提升教學水準及學術研究競爭能力。

本校人力資源規劃與運用之未來四年的發展目標計有：

- (一) 配合校務發展，強化組織功能。
- (二) 延攬優秀人才，提升人力素質。
- (三) 提供優質人事服務，增進同仁工作滿足感。

達成上述各項目標的策略與執行措施如下：

## 目標一：配合校務發展，強化組織功能

策略與執行措施	執行學年度	推動單位	執行/協辦單位
<p>策略 1：配合校務發展，檢討整併、裁撤或調整組織</p> <p>1-1.為提升支援研究及教學效能，適時調整行政組織。</p> <p>1-2.配合系所發展，鼓勵系所整併，以改善師資結構。</p> <p>1-3.營運績效長期欠佳，或業務單純、規模較小無設置必要者，檢討整併、裁撤或調整。</p> <p>1-4.配合組織調整，修訂本校組織規程。</p>	<p>100-103</p> <p>100-103</p> <p>100-103</p> <p>100-103</p>	<p>人事室</p> <p>研發處 人事室</p>	<p>各單位</p> <p>各單位</p> <p>各單位</p> <p>各單位</p>
<p>策略 2：配合教育政策，修訂相關規章</p> <p>2-1.因應教育部授權本校自行審查教師資格，修訂本校教師聘任及升等審查辦法及其他相關法規。</p> <p>2-2.配合校務發展及教育政策，修訂本校相關規章。</p> <p>2-3.為講求工作簡化及提高工作效率，廣續檢討分層負責明細表。</p>	<p>100-103</p> <p>100-103</p> <p>100-103</p>	<p>人事室</p>	<p>各教學單位</p>

## 目標二：延攬優秀人才，提升人力素質

策略與執行措施	執行學年度	推動單位	執行/協辦單位
<p>策略 1：延攬優秀教師，提升教學水準</p> <p>1-1.推動院級、系級延攬優秀師資專責小組，赴海外知名大學延攬人才。</p> <p>1-2.延攬國外頂尖專家學者擔任本校講座及客座教授。</p> <p>1-3.為延攬國內外優秀、知名學者來本校授課，研修本校教師聘審制度。</p> <p>1-4.推動競爭性員額機制，鼓勵教師研究創新。</p>	<p>100-103</p> <p>100-103</p> <p>100-103</p> <p>100-103</p>	人事室	各教學單位
<p>策略 2：實施彈性薪資及人力，邁向學術卓越</p> <p>2-1.推動特聘教授及特聘加給給與制度，提升教學及研究競爭能力。</p> <p>2-2.配合教學卓越計畫及教學需要，進用特色領域之專業教學人力。</p>	<p>100-103</p> <p>100-103</p>	人事室	各單位
<p>策略 3：有效運用人力資源</p> <p>3-1.合理規劃各類員額及人力調整運用措施。</p> <p>3-2.推動人力資本衡量，進行人力運用分析。</p> <p>3-3.鼓勵校內人才交流，有效運用人力，實施職員職務輪調及工作指派，擴大員工工作職能之寬度及廣度。</p> <p>3-4.實施公平公正公開之陞遷制度，拔擢優質員工。</p>	<p>100-103</p> <p>100-103</p> <p>100-103</p> <p>100-103</p>	人事室	各單位

### 目標三：提供優質人事服務，增進同仁工作滿足感

策略與執行措施	執行學年度	執行單位	執行/協辦單位
<p>策略 1：提供顧客導向、人文關懷之優質服務</p> <p>1-1.為與國際接軌，提供多元面向服務，積極提升職員英語能力。</p> <p>1-2.推動教職員工自主性健康管理，並於新生辦理體檢時，協調優惠教職員工參考運用。</p> <p>1-3.關懷員工心理健康，推動本校員工陽光心情協助方案。</p> <p>1-4.辦理各項教職員工文康活動、聯誼活動。</p> <p>1-5.落實退休人員之照護，並規劃銀髮公教志工人力資源。</p>	<p>100-103</p> <p>100-103</p> <p>100-103</p> <p>100-103</p> <p>100-103</p>	<p>人事室</p>	<p>語言中心</p> <p>學生輔導中心/家庭與社區諮商中心</p> <p>各單位</p>
<p>策略 2：研訂各種獎勵措施，提振教職員工素質及士氣</p> <p>2-1.鼓勵本校教師吸收國外學術新知，提升教學研究水準，促進國際文化交流。</p> <p>2-2.獎勵績優兼任行政工作教師及職員。</p> <p>2-3.獎勵體育績優教職員工。</p> <p>2-4.鼓勵本校公務人員積極學習英語，獎勵通過對照於 CEF 語言能力參考指標 B2、C1、C2 等級之人員。</p>	<p>100-103</p> <p>100-103</p> <p>100-103</p> <p>100-103</p>	<p>人事室</p> <p>研發處</p> <p>人事室</p> <p>人事室</p> <p>人事室</p>	
<p>策略 3：鼓勵教師進修，推動組織學習及知識分享</p> <p>3-1.積極規劃鼓勵教師進修機制，提供行</p>	<p>100-103</p>	<p>人事室</p>	<p>各教學、行政單位</p>

策略與執行措施	執行學年度	執行單位	執行/協辦單位
<p>政人員多元訓練進修管道。</p> <p>3-2.實施員工訓練進修成效評估機制。</p> <p>3-3.訂定各項獎勵措施，激勵組織學習風氣。</p> <p>3-4.建置各項知識分享及管理系統。</p>	<p>100-103</p> <p>100-103</p> <p>100-103</p>		
<p>策略 4：善用資訊科技，提升人事服務品質</p> <p>4-1.建置及維護「教務系統」及「教師提聘系統」，發揮資源分享之功能。</p> <p>4-2.運用「線上投票系統」，提供四校區教職員工同步表達多元意見之溝通管道。</p> <p>4-3.建置即時性、便利性的「線上差勤系統」。</p> <p>4-4.實施「校園行動點名計畫」，提升管理績效。</p>	<p>100-103</p> <p>100-103</p> <p>100-103</p> <p>100-103</p>	<p>人事室</p>	<p>各教學單位</p> <p>電算中心</p> <p>電算中心</p> <p>電算中心</p> <p>電算中心</p>

## 五、校務行政

優質永續的校務行政是以 SERVICE 創新服務為理念，以學生為主、教學為先，開放參與營造有效率的校務行政運作功能，在誠樸、力行、創新、服務、團結五大品質政策引領下，透過各級會議凝聚共識，校務行政制度化、透明化、公開化，型塑全員參與、溫馨和諧之校園文化。因應校區分散特性，配合政府節能減碳政策，會議視訊召開，並依時程逐步規劃公文線上簽核，提升行政效率，提供師生教學、研究、服務及學習最優質的服務，展現人文化的行政風格、優質化的服務品質，充分發揮行政支援教學功能。

未來四年本校校務行政發展目標計有：

- (一) 開放參與營造有效率的校務行政運作功能。
- (二) 精進校務行政 e 化創新服務品質。
- (三) 提升學校形象。

達成上述各項目標的策略與執行措施如下：



### 目標一：開放參與營造有效率的校務行政運作功能

策略與執行措施	執行學年度	執行單位	執行/協辦單位
<p>策略 1：精進校務行政制度化</p> <p>1-1.校務重大決策、學校發展、組織變革事項，依行政程序送校務會議審議。</p> <p>1-2.行政措施施行、行政規章新(修)訂，依行政程序送行政會議討論。</p> <p>1-3.各項規章提會審議前須簽會法規小組審視，齊一規章制(修)訂敘寫格式及方式，提升法制作業品質。</p>	<p>100-103</p> <p>100-103</p> <p>100-103</p>	秘書室	業務相關單位
<p>策略 2：貫徹校務行政透明化公開化</p> <p>2-1.定期召開主管座談，建立行政單位橫向溝通平台，凝聚共識。</p> <p>2-2.定期或不定期召開會議，討論預算、資源及各項經費分配機制。</p> <p>2-3.重大工程規劃興建前召開公聽會，廣納師生意見。</p> <p>2-4.攸關學生權益措施會議均依相關規定，由學生代表參加或列席。</p> <p>2-5.各項行政相關會議紀錄除有保密必要者外，均公告於網頁，並以電子郵件傳送相關單位知照執行。</p>	<p>100-103</p> <p>100-103</p> <p>100-103</p> <p>100-103</p> <p>100-103</p>	<p>秘書室</p> <p>會計室</p> <p>研發處</p> <p>需求單位</p> <p>教務處</p> <p>學務處</p> <p>各行政單位</p>	業務相關單位
<p>策略 3：強化行政效率健全財務規劃</p> <p>3-1.會議於各校區間以視訊方式辦理。</p> <p>3-2.辦理能力導向之職員工訓練。</p> <p>3-3.強化職員工工作倫理及敬業精神之訓練及宣導。</p> <p>3-4.辦理行政服務滿意度調查。</p>	<p>100-103</p> <p>100-103</p> <p>100-103</p> <p>100-103</p>	<p>秘書室</p> <p>人事室</p> <p>人事室</p> <p>秘書室</p>	<p>業務相關單位</p> <p>輔導與諮商學系測量評量與</p>

策略與執行措施	執行學年度	執行單位	執行/協辦單位
3-5.校務重大計畫列入中長程計畫編列預算執行。	100-103	研發處	調查中心 業務相關單位
3-6.健全財務規劃及運用。	100-103	會計室	業務相關單位
3-7.持續辦理並落實開源節流措施。	100-103	秘書室	業務相關單位
策略 4：落實內部控制機制		秘書室	
4-1.定期或不定期召開風險管理推動委員會或內部控制專案小組會議，討論風險管理及內部控制相關議題。	100-103		業務相關單位
4-2.隨時檢視調整，建立業務標準作業流程。	100-103		各教學及行政單位
4-3.建立內部查核機制，訂定查核面向、查核項目、查核點、權責單位及查核小組成員，及早發現相關缺失，以利檢討改善。	100-103		學務處、總務處 人事室、會計室 電算中心、 環安中心
4-4.強化教職員工生內部控制宣導與教育訓練。	100-103		學務處、總務處、人事室、會計室、電算中心、環安中心
4-5.定期填報教育部內部控制作業辦理情形通報表。	100-103		學務處、總務處、人事室、會計室、電算中心、環安中心

## 目標二：精進校務行政 e 化創新服務品質

策略與執行措施	執行學年度	執行單位	執行/協辦單位
策略 1：配合行政院研考會推動節能減紙計畫。		總務處	
1-1.配合行政院研考會節能減紙推動計畫進行本校同仁概念宣導。	100-103		
1-2.配合行政院研考會節能減紙推動計畫之期程，分兩階段漸進方式完成推動本校公文線上簽核作業。	100-103	電算中心 總務處	秘書室
1-3.本校行政單位先行試辦電子線上簽核系統，逐步結合郵件管理系統、合約用印線上簽辦系統、人事差勤系統與預算系統。	101	電算中心 總務處	秘書室
1-4.教學單位配合電子線上簽核系統推動，達成全校節能減紙計畫。	102	電算中心 總務處	秘書室
策略 2：賡續推動電子公文交換系統		總務處	
2-1.現行檔案與歷史檔案數位化儲存。	100-103		
2-2.系統自動產出逾期未歸檔案件稽催單，每週定期追蹤逾期未結案之公文，達公文時效零逾限之目標。	100-103		
2-3.整合現有電子公文交換與電子線上簽核系統，包括公文流程管理系統、公文製作系統、檔案管理系統、檔案影像管理系統、電子公佈欄系統、公文線上簽核、郵件管理系統、合約暨用印申請系統等。	100-103		電算中心
2-4.提供本校同仁線上及紙本檔案調閱服務。	100-103		

策略與執行措施	執行學年度	執行單位	執行/協辦單位
2-5.本校網頁設置「檔案管理專區」，連結至「全國檔案目錄查詢網」，提供同仁及民眾全方位的服務。	100-103		
2-6.設置檔案檢調應用閱覽室，提供老花眼鏡、檔案借調資訊檢索等便民服務措施。	100-103		
策略3：落實計算機諮詢委員會功能		電算中心	業務相關單位
3-1.持續校務行政自動化之推動。	100-103		
3-2.持續校園e化之推動。	100-103		
3-3.資訊教學之諮詢與協助。	100-103		
策略4：持續有效整合本校電腦資訊系統		電算中心	
4-1.持續進行e化資訊系統web化工作。	100-103		各相關系統業務單位
4-2.統整相關系統資料庫，確保資料一致性。	100-103		各相關系統業務單位
4-3.加強軟硬體安全設備，確保資料與系統安全性。	100-103		
4-4.擴大整合教務系統，整合學生學習履歷系統。	100-103		教務處
4-5.結合教師研究服務系統，整合教師系統資料。	100-103		研發處
策略5：賡續服務品質推動計畫		秘書室	
5-1.精進服務品質，持續辦理服務品質獎甄選及推動政府服務品質獎標竿學習。	100-103		業務相關單位
5-2.建立嘉大服務口碑，定期辦理電話禮貌測試及師生服務滿意度調查。	100-103		輔導與諮商學系測量評量與調查中心

策略與執行措施	執行學年度	執行單位	執行/協辦單位
5-3.廣開建言管道，設置校級與單位意見信箱，建立顧客抱怨處理機制。	100-103		各教學及行政單位
5-4.便捷資訊流通服務，公開重要政策法令，提高網站正確率，強化檢索功能。	100-103		電算中心、教學及行政單位
5-5.提升機關形象、簡化服務流程及建立顧客關係，提高整體行政效率。	100-103		各教學及行政單位
5-6.依業務隨時檢討行政流程合理化。	100-103		各教學及行政單位

### 目標三：提升學校形象

策略與執行措施	執行學年度	推動單位	執行/協辦單位
<p>策略1：積極推動媒體公關增進各界對本校之認識</p> <p>1-1.發布新聞稿介紹本校辦理的各項學術研究、研究成果及社團藝文等活動，並轉載本校相關新聞訊息。</p> <p>1-2.積極與媒體聯繫，於重要慶典或活動召開記者會，介紹本校校務特色發展。</p> <p>1-3.發行校訊及電子報，提供各界瞭解校內各項重要活動、招生資訊、國際學術交流等訊息。</p> <p>1-4.配合招生及各單位需求，協助於媒體雜誌、節目製作等刊登/播出招生訊息、院系所介紹及校務發展等。</p>	<p>100-103</p> <p>100-103</p> <p>100-103</p> <p>100-103</p>	<p>秘書室</p>	<p>各教學及行政單位</p> <p>各教學單位及行政單位</p> <p>各教學及行政單位</p> <p>各教學及行政單位</p>

## 六、財務資源與分配

本校校務基金為充裕教育經費，配合校務總體發展及年度校務目標，將企業經營理念導入年度預算編製及執行過程中，以增加預算編製及執行之自主與彈性，靈活財務調度，促使充分利用資源，提升資源配置效率，落實校務發展特色及實現學校願景。以「顧客導向」的精神，「零缺口」之服務品質標準，提供具效率及效能之服務，簡化內部作業流程，使各項經費支用依法定用途、合法程序及合法憑證核銷。

本校在未來四年有關健全財務資源運用目標計有：

- (一) 有效運用財務資源。
- (二) 擴展收入來源。

達成上述目標的策略與執行措施如下：

### 目標一：有效運用財務資源

策略與執行措施	執行學年度	主辦單位	執行/協辦單位
策略 1：健全組織運作，完備校內法規制度 1-1.配合環境變遷修訂法規與章程制度。 1-2.積極運作校務基金管理委員會以發揮資源規劃及審議功能。 1-3.積極運作經費稽核委員會以發揮監督經費使用效率之功能。 1-4.積極運作財務管理小組以發揮彈性運用資金之功能。	100-103 100-103 100-103 100-103	研發處	各單位 校務基金管理委員會 經費稽核委員會 財務管理小組
策略 2：強化預算管理，提升營運效能 2-1.配合校務發展計畫之年度計畫籌編預算，擬訂定盈餘成長目標。	100-103	會計室	各單位

策略與執行措施	執行學年度	主辦單位	執行/協辦單位
<p>2-2.召開預算分配會議，貫徹經費分配公開化。</p> <p>2-4.持續開源節流政策，以增進財務資源。</p> <p>2-5.會計資訊之及時更新與公告。</p> <p>2-6.定期公告本校財務報表與財務分析資料。</p>	<p>100-103</p> <p>100-103</p> <p>100-103</p> <p>100-103</p>	<p>會計室</p> <p>秘書室</p> <p>會計室</p> <p>會計室</p>	<p>各單位</p> <p>電算中心</p>
<p>策略3：極大化經費支用效能</p> <p>3-1.召開學校統籌款分配會議，妥善規劃學校統籌款之運用。</p> <p>3-2.以一級或院為單位，整合所屬、系、所課程、人力及財務資源之運用。</p> <p>3-3.務實檢討不具效益、已過時或績效不彰之成本及費用。</p>	<p>100-103</p> <p>100-103</p> <p>100-103</p>	<p>研發處</p> <p>各單位</p> <p>各單位</p>	<p>各單位</p>
<p>策略4：強化內部控制，提升財務資源效率</p> <p>4-1.標準化校務基金收支作業流程，研訂經費支用標準。</p> <p>4-2.透明化採購資訊，提高採購作業之效率及品質。</p> <p>4-3.加強財產管理，提高資源使用率及最適配置。</p> <p>4-4.積極進行現金出納查核及結果追蹤，有效防止舞弊。</p> <p>4-5.配合會計制度之一致規定辦理校務基金會計事務。</p> <p>4-6.持續強化會計審核作業。</p>	<p>100-103</p> <p>100-103</p> <p>100-103</p> <p>100-103</p> <p>100-103</p> <p>100-103</p>	<p>會計室</p> <p>總務處</p> <p>總務處</p> <p>會計室</p> <p>會計室</p> <p>會計室</p>	<p>各單位</p>



## 目標二：擴展收入來源

策略與執行措施	執行學年度	主辦單位	執行/協辦單位
<p>策略 1：加強推動募款活動</p> <p>1-1.強化募款宣傳工作，提高校友與社會大眾捐款意願。</p> <p>1-2.協助各系、單位擬訂及推展募款計畫。</p> <p>1-3.定期更新校友捐款人聯絡資料。</p>	<p>100-103</p> <p>100-103</p> <p>100-103</p>	研發處	<p>秘書室、各單位</p> <p>各教學單位</p>
<p>策略 2：爭取建教合作計畫</p> <p>2-1.鼓勵各系所積極向外提出產官學建教合作計畫，以挹注研究經費。</p>	100-103	研發處	各教學單位、產學營運中心
<p>策略 3：擴展各項推廣教育課程</p> <p>3-1.鼓勵各單位開設具營運績效之推廣教育課程。</p>	100-103	進修部	各教學單位
<p>策略 4：開創場地設備管理及權利金收入</p> <p>4-1.倡導使用者付費原則以廣籌財源。</p> <p>4-2.建立與社會良好互動關係，以增加有形、無形資產管理及權利金收入。</p>	<p>100-103</p> <p>100-103</p>	總務處	各單位
<p>策略 5：增加財務收入</p> <p>5-1.有效現金流量管理，靈活資金調度，以增加利息收益。</p> <p>5-2.遴選績效卓著之合作銀行，以增進財務效益。</p>	<p>100-103</p> <p>100-103</p>	總務處	財務管理小組

為達本校各項中程校務發展目標，及執行前述各項計畫，由本校各單位逐年編列預算及積極爭取政府補助、產學合作收入、推廣教育班收入、捐款、自籌收入等資源挹注之，僅臚列特殊項目預算如下表 4：

表 4：100-103 年度特殊工程項目預算

單位：(千)元

項目	名稱	總經費	100 年度	101 年度	102 年度	103 年度	備註
1	理工教學大樓新建工程（原大仁樓拆除重建）	351,294	90,000	165,000	96,294		政府補助 203,723 其餘本校自籌
3	新民校區游泳池新建工程	64,580	29,580	35,000			教育部補助 35,000 其餘本校自籌
4	民雄校區大學館空間規劃及維修	8,239					自有資金
5	校舍耐震補強	86,759	44,547	10,578	31,634		自有資金
6	台灣魚類保育中心新建工程	35,000	2,500	32,500			爭取政府補助 10,000 仟元、自籌 25,000 仟元。
7	污水處理廠及污水收集管線工程	237,310	5,988	64,564	85,669	81,088	爭取政府補助
	合計	783,182	172,615	307,642	213,597	81,088	

## 七、研究發展與創新育成

為建構一個理想的研究環境，本校除對外積極爭經費，亦自校務基金挹注大量自有資金，以改善硬體設施，提供師生研究所需空間及設備。另藉由訂定各項獎勵措施如教師研究成果獎勵辦法、傑出研究教師獎勵辦法、教師赴國外姐妹學校短期研究補助要點、教師學術專書發表獎勵要點等等，以獎補助方式鼓勵教師積極參與研究，爭取承接教育部、國科會、農委會、經濟部、縣市政府等政府機關及公民營企業之委託研究計畫，提升教師研究風氣，及促進跨領域校內研究團隊的形成，進而達成研發創新、追求學術卓越與提升國際競爭力。

為進一步健全本校研發成果與推廣制度，協助學術研究與產業技術之結合，強化產學合作機制，本校經 99 年 6 月 15 日 98 學年度第 2 學期第 2 次校務會議通過，將「創新育成中心」及「技術移轉中心」整併成「產學營運中心」專責單位，下設「創新育成中心」、「產學合作組」及「智財技轉組」，全力來推動產學合作，訂定完善制度法規，提升教師投入產學合作意願，並透過各項合作方案，與地方特色產業、傳統產業、創意產業及生技產業有效結合，建立產官學與各地產業界之合作關係，以期落實產學合作機制與產業接軌，持續提升研發運轉之動能，循環創造更多應用技術與經濟價值，讓學校研究經費創增充裕。

在既有的研發基礎與潛能下，本校將繼續結合各領域研究人員專長，群策群力，執行整合型計畫。並積極推動國內外學術交流與合作、創新研發、產業育成營運，以有效運用研究資源。配合教育部推動產學合作，整合中部地區 18 所聯盟學校之系統資源，並結合由經濟部所主導的「嘉義產業創新研發中心」（簡稱為「嘉創中心」），與工研院南分院、經濟部南台灣創新園區、高雄軟體園區、農委會之屏東農業生物技術園區形成南台灣產業創新走廊，發揮產業連結、催生新興產業功能，引領群聚產業成為重要引擎。針對區域產業特性之發展提供協助，並以提升產業競爭力為目標，以既有合作產業、產業特性與國家重點科技發展為核心，結合主要高科技產業及其他產業領域的人力與設備，配合關鍵技術研發與人才培育的推動，帶動創新產業群聚發展、提升產業創新研發能力的經驗，並將產業最新資訊傳遞給學生，同時改進教學品質，以確保學生未來在適應職場上的技能需求和符合專業能力標準。以協助於學生能在未來順利適應於快速變遷的產業，達成企業與學校雙贏策略。

爰此，本校在研究發展與創新育成之未來四年的發展目標計有：

- (一) 訂定重點研究領域，聚焦資源、重點突破。
- (二) 積極延攬人才，獎勵績優研究教師。
- (三) 完善各項研發環境之整備，促進產官學合作之發展。
- (四) 健全產學營運中心，落實「研發、技轉、育成、創業」之產學合作一條龍。
- (五) 推動區域產學合作，深耕在地產業。

為達成上述各項目標的策略與執行措施如下：

#### 目標一：訂定重點研究領域，聚焦資源、重點突破

策略與執行措施	執行學年度	推動單位	執行/協辦單位
策略1：研擬具潛力之重點領域 1-1.鼓勵各學院擬定重點研究領域。 1-2.鼓勵各系所逐步規劃特色專業。	 100-103 100-103	研發處	各學院 各中心
策略2：發展校際合作，提升競爭優勢 2-1.鼓勵各學院組成跨系所與學院之研究團隊，爭取各項整合型研究計畫。 2-2.積極爭取政府研發經費，推動本校重點研究項目。 2-3.落實院系及研究中心自評與持續改善機制。 2-4.整合學校資源，規劃成立校級重點領域之研究中心。	 100-103 100-103 100-103 100-103	研發處	各學院 各中心

## 目標二：積極延攬人才，獎勵績優研究教師

策略與執行措施	執行學年度	推動單位	執行/協辦單位
<p>策略1：延攬優秀研究人才</p> <p>1-1.健全本校博士後研究人員作業機制。</p> <p>1-2.持續辦理本校講座教授、名譽教授等申請，以促進學術發展，提升教學與研究水準。</p>	<p>100</p> <p>100-103</p>	<p>研發處</p> <p>人事室</p>	<p>人事室</p> <p>各學院</p>
<p>策略2：鼓勵研究成果發表，提升研究成果之質與量</p> <p>2-1.健全各項獎勵研究措施以提升研究效能。</p> <p>2-2.持續辦理本校「傑出研究教師」、「研究成果獎勵」、「專書專章獎勵」等獎勵機制。</p> <p>2-3.鼓勵各系(所)定期辦理學術研討會，強化學術經驗交流。</p> <p>2-4.持續補助本校專任教師執行研究計畫相關經費，順利進行研究工作。</p>	<p>100-103</p> <p>100-103</p> <p>100-103</p> <p>100-103</p>	<p>研發處</p>	<p>各學院</p>
<p>策略3：積極推動教師產學研究成果，納入教師升等考核</p> <p>3-1.配合校內各級教師升等法規，落實教師產學研究成果之升等相關作業。</p> <p>3-2.持續蒐集相關資訊，提供他校對非學術研究成果(如專利、技轉、專書、創作展演...)之教師升等作業辦法，作為相關單位修正升等法規之參考。</p>	<p>100-103</p> <p>100-103</p>	<p>研發處</p> <p>人事室、產學營運中心</p>	<p>人事室</p> <p>各學院</p>

### 目標三：完善各項研發環境之整備，促進產學合作之發展

策略與執行措施	執行學年度	推動單位	執行/協辦單位
<p>策略1：跨領域研發人力資源整合</p> <p>1-1.彙整各學院、中心之研發人力，成立整合型的產學合作研發、輔導、服務團隊。</p> <p>1-2.彙整各單位資料建置「研發與人力資源資料庫」平台登錄管理網站，便利本校教職員遠端登錄與管理。</p>	<p>100-103</p> <p>100-103</p>	研發處、產學營運中心	各學院 各中心
<p>策略2：設備資源整合</p> <p>2-1.整合校內研發實驗室及各研發中心，適當開放產學合作廠商使用。</p> <p>2-2.適時將相關研究領域的教師之實驗器材整合，提升設備資源充分使用效能。</p>	<p>100-103</p> <p>100-103</p>	研發處、產學營運中心	各學院 各中心
<p>策略3：健全相關研發服務與辦法</p> <p>3-1.持續辦理學術研究獎勵審議小組會議，審議各項學術研究活動。</p> <p>3-2.研擬相關補助及鼓勵研究措施。</p>	<p>100-103</p> <p>100-103</p>	研發處	各學院 各中心
<p>策略4：積極落實「附屬單位」之評鑑與考核業務，並建立完善的管理機制</p> <p>4-1.每3年進行評鑑各中心，未獲通過評鑑通過之中心予以裁撤或整併。</p> <p>4-2.如中心營運績效欠佳，予以裁撤或整併，並給予績優中心適度獎勵。</p>	<p>102</p> <p>100-103</p>	研發處	各學院 各中心

**目標四：健全產學營運中心，落實「研發、技轉、育成、創業」之產學合作一條龍**

策略與執行措施	執行學年度	推動單位	執行/協辦單位
<p>策略1：研發專利之管理</p> <p>1-1.定期舉辦智慧財產權系列課程之講座，增進本校師生對於智慧財產權相關的法律認知及智財運用最新訊息，積極推動校內研發成果之專利保護。</p> <p>1-2.盤點本校各研發專利成果，並協助教師完成專利申請。</p>	100-103  100-103	產學營運中心、研發處	各學院 各中心
<p>策略2：技術移轉之落實</p> <p>2-1.加速研發技術實用化，提升相關產品之附加價值。</p> <p>2-2.透過技轉獎勵分配辦法訂定，鼓勵研究人員參與產業研發，協助廠商開發具競爭力與高附加價值率的商品，並輔導研究人員取得專利與技轉所生之利益（如簽約金、權利金或其他衍生利益等）。</p>	100-103  100-103	產學營運中心、研發處	各學院、各中心
<p>策略3：育成企業之協助</p> <p>3-1.協助產業進行創新研發，提供廠商技術與創業期間所需的各項軟硬體資源，在研發、產業關係、專利、法務等方面給予實質之協助。</p> <p>3-2.輔導育成企業撰寫各類計畫書，協助爭取中央政府(如科專、SBIR 小型企業創新研發計畫 Small Business Innovation Research)及地方政府(如地方型 SBIR)之研發經費補助。</p>	100-103  100-103	產學營運中心、研發處	各學院 各中心

策略與執行措施	執行學年度	推動單位	執行/協辦單位
<p>策略4：輔導育成企業進行創業</p> <p>4-1.協助進駐本校之育成企業進行創業之準備。</p> <p>4-2.鼓勵師生從事多元創意與產學接軌之研究，結合研發成果與執行力，轉化師生平日累積之專業技術與知識資源為創業之Know-How，鼓勵創業。</p>	<p>100-103</p> <p>100-103</p>	<p>產學營運中心、研發處</p>	<p>各學院、職涯中心、各中心</p>



## 目標五：推動區域產學合作，深耕在地產業

策略與執行措施	執行學年度	推動單位	執行/協辦單位
<p>策略1：因應經濟部主導之「嘉義產業創新研發中心」，重點聚焦本校產學研發於「健康與保健」，連結產、官、學、研資源。</p> <p>1-1.結合食品所之研發技術與設備，發展本校保健機能食品之研發。</p> <p>1-2.結合金屬中心之研發技術與設備，發展提高值化食品(如天然物之萃取/分離/純化)之研發潛能。</p> <p>1-3.結合精機中心之研發技術與設備，發展本校綠能資源與設計結合之產品開發。</p> <p>1-4.結合自行車中心之研發技術與設備，發展本校健康促進與生活輔具創新產品研發。</p>	<p>100-103</p> <p>100-103</p> <p>100-103</p> <p>100-103</p>	研發處、產學營運中心	各學院、各中心
<p>策略2：善用本校研發潛量，協助在地企業進行升級與轉型。</p> <p>2-1.充分發揮本校各類「檢驗中心」、「驗證中心」、「技術推廣服務中心」之功能。</p> <p>2-2.協助在地企業，撰寫地方型 SBIR (小型企業創新研發計畫)計畫書，申請中央與地方之研發補助。</p> <p>2-3.積極參與政府相關政策(如經濟部南部產業關懷計畫)，協助在地企業技術升級與轉型。</p>	<p>100-103</p> <p>100-103</p> <p>100-103</p>	研發處、產學營運中心	各學院、各中心

## 八、圖書與資訊化校園

本校有蘭潭、民雄、新民、林森四個校區，每校區均設有圖書館，蘭潭校區設置總圖書館及電算中心。優質的圖書與資訊 e 化服務為大學校園永續發展的重要指標，圖書資訊服務為大學首要之知識來源，肩負滿足師生教學研究參考資源重任。為確保圖書與資訊服務提供之穩定性，有效整合資源並強健數位化服務之基礎建設遂成為圖書資訊服務良窳之關鍵。在資訊行政服務上，提供安全規範之圖書資訊支援，以協助行政、教學與研究。豐富圖書與資訊資源，優化使用空間與電腦使用環境，有效提升使用效能。

為促進圖書館藏質與量的成長，圖書館擴編圖書經費並積極爭取教育部補助，持續有計畫增購各領域中、西文圖書、電子書、視聽資料、電子資料庫及電子期刊。在資源利用上建置圖書館自動化系統、整合查詢系統、機構典藏系統等提供師生多元資訊管道，積極辦理圖書館利用教育與推廣服務，經營優質資源利用環境。在流通服務上，調整典藏空間、建置通閱系統加強流通服務。

圖書與資訊化校園在未來四年，依據本校校務發展方向，規劃六項發展目標，據以達成任務。

- (一) 強化資訊基礎建設，打造優質的資訊化校園。
- (二) 持續加強校務行政電腦化，提升學校行政效率。
- (三) 提升數位學習平台效能，落實數位化學習校園。
- (四) 均衡圖書館館藏質與量，發展多元館藏。
- (五) 圖書資訊 e 化服務，滿足教學研究資訊需求。
- (六) 精進圖書閱覽服務與館藏空間應用效能的提升。

為達成上述各項目標，規劃相關策略與執行措施如下：

### 目標一：強化資訊基礎建設，打造優質的資訊化校園

策略與執行措施	執行學年度	推動單位	執行/協辦單位
<p>策略 1：落實資訊安全管理系統 (Information Security Management System, ISMS)，維持認證</p> <p>1-1.持續辦理 ISMS 教育訓練、檢討、修正及落實。</p> <p>1-2.持續辦理 ISMS 內部稽核。</p> <p>1-3.持續辦理 ISMS 第三方複評。</p> <p>1-4.重新檢視 ISMS 驗證範圍及辦理外部稽核驗證。</p> <p>1-5 辦理個資保護工作，建立防護機制。</p>	<p>100-103</p> <p>100-103</p> <p>102-103</p> <p>101-102</p> <p>100-103</p>	電算中心	副校長室
<p>策略 2：建置及更新網路設備，提升服務品質</p> <p>2-1.逐年更新骨幹網路，以提供更高速的頻寬。</p> <p>2-2.增設新建築之網路系統。</p> <p>2-3.建置教學區無線網路。</p>	<p>100-103</p> <p>100-103</p> <p>100-103</p>	電算中心	
<p>策略3：提升電腦教室與e化教學設施之狀況</p> <p>3-1.強化工讀生專業能力，提供 e 化教學必要之協助。</p> <p>3-2.電腦教室之電腦維護與更新。</p> <p>3-3.購置及租用全校性之教學軟體及教職員工生授權軟體。</p> <p>3-4.以使用者付費原則提供學生 e 化設備。</p>	<p>100-103</p> <p>100-103</p> <p>100-103</p> <p>100-103</p>	電算中心	
<p>策略 4: 加強全校全球資訊網站改善</p> <p>4-1.持續修改系統軟硬體，加強系統效率以及穩定度。</p>	<p>100-103</p>	電算中心	

策略與執行措施	執行 學年度	推動單位	執行/協辦 單位
4-2.配合資訊系統進步，建立安全機制。	100-103		
4-3.維護無障礙且全校齊一標準之網站。	100-103		相關業務單位
4-4.維護並規範全校中、英雙語網頁建置。	100-103		相關業務單位
4-5.入口網站之內容更新與版面調整。	100-103		相關業務單位

## 目標二：加強校務行政電腦化，提升學校行政效率

策略與執行措施	執行學年度	推動單位	執行/協辦單位
<p>策略 1：整合各系統資料庫系統</p> <p>1-1.整合教學、研究、行政資源資料庫，持續推動單一帳號簽入系統。</p> <p>1-2.持續加強系統研發標準程序。</p> <p>1-3.配合使用者，持續改寫程式，強化 web 化。</p> <p>1-4.持續加強行政單位系統使用訓練。</p>	<p>100-103</p> <p>100-103</p> <p>100-103</p> <p>100-103</p>	電算中心	<p>相關業務單位</p> <p>相關業務單位</p> <p>相關業務單位</p>
<p>策略 2：加強 IC 卡服務</p> <p>2-1.持續改寫 IC 卡務程式，整合程式與資料。</p> <p>2-2.配合科技進步，統合新型態 IC 卡服務。</p> <p>2-3.配合金融法規，整合 IC 卡，提供電子錢包服務。</p>	<p>100-103</p> <p>100-103</p> <p>101-103</p>	電算中心	相關行政單位
<p>策略 3：推動電子簽核系統</p> <p>3-1.持續爭取電子簽核軟硬體設備採購與建置費用補助款，配合中央單位，建置電子簽核系統。</p> <p>3-2.持續加強教育訓練使用者。</p>	<p>100-103</p> <p>100-103</p>	電算中心	<p>總務處</p> <p>總務處</p>
<p>策略 4：系統研發作業安全機制建立</p> <p>4-1.配合 ISMS 落實，持續推動系統研發機制。</p> <p>4-2.持續改善研發系系統軟硬體安全機制，確保資料安全。</p>	<p>100-103</p> <p>100-103</p>	電算中心	

### 目標三:提升數位學習平台效能，落實數位化學習校園

策略與執行措施	執行學年度	推動單位	執行/協辦單位
<p>策略 1：建構優質的學習平台系統</p> <p>1-1.不斷升級數位學習平台，達到更為穩定及安全之操作系統。</p> <p>1-2.採用雲端分散式架構及資料分流技術，達到更為快速之資料存取效能。</p> <p>1-3.持續開發符合教學需求之功能模組套件，達到提升教學之品質。</p> <p>1-4.改善登入系統之認證流程，達到更為簡易之進出系統。</p> <p>1-5.更新歷年數位課程教材保存機制，以利師生對歷年學習資料進行分析及利用。</p> <p>1-6.更新數位課程線上回收機制，以利教師重複利用已有課程及教材。</p>	<p>100-103</p> <p>100-103</p> <p>100-103</p> <p>100-103</p> <p>100-103</p> <p>100-103</p>	電算中心	
<p>策略 2：整合多元的學習資源</p> <p>2-1.伺服器提供大容量的課程資料儲存空間，以利教師存放教材。</p> <p>2-2.整合雲端影音視訊資料庫，以利教師存放使用錄製的影音檔案。</p> <p>2-3.整合網路視訊主機，提供師生即時視訊影音互動虛擬教室。</p> <p>2-4.整合學生學習歷程檔案，提供學生個人作品展示或學習紀錄。</p>	<p>100-103</p> <p>100-103</p> <p>100-103</p> <p>100-103</p>	電算中心	
<p>策略 3：提高數位課程使用率</p> <p>3-1.整合學校選課系統，自動產生數位課程。</p> <p>3-2.結合手機簡訊功能，以利師生進行稽</p>	<p>100-103</p> <p>100-103</p>	電算中心	

策略與執行措施	執行 學年度	推動單位	執行/協辦 單位
<p>催作業。</p> <p>3-3.提供新世代教材錄製軟體，方便教師經營數位課程。</p> <p>3-4.辦理數位課程經營競賽，獎勵用心經營課程之教師。</p> <p>3-5.辦理學習時數競賽，獎勵學生使用數位課程進行學習。</p>	<p>100-103</p> <p>100-103</p> <p>100-103</p>		
<p>策略 4：推廣數位學習教育</p> <p>4-1.參加校外數位學習知能研習活動，充實本身基本學能。</p> <p>4-2.數位教材工作坊提供互動式教學短片製作。</p> <p>4-3.辦理數位學習教師研習，提供資訊物品增加教師參加意願。</p> <p>4-4.辦理數位課程教師經營座談，教師彼此心得交流與分享。</p> <p>4-5.使用數位學習平台之師生問卷調查，作為改善之參考依據。</p>	<p>100-103</p> <p>100-103</p> <p>100-103</p> <p>100-103</p> <p>100-103</p>	<p>電算中心</p>	

#### 目標四：均衡館藏質與量發展多元館藏

策略與執行措施	執行學年度	推動單位	執行/協辦單位
<p>策略 1：整合各學院需求建置高品質館藏</p> <p>1-1.結合各學院之圖書審核小組，作為經費運用及圖書資料推介之常設單位。</p> <p>1-2.學院彙整系所圖書資料推薦單，依據教學需求排列優先順序，圖書館據以採購。</p> <p>1-3.分析各校區所屬學院之學科領域，發展不同校區重點館藏。</p>	<p>100-103</p> <p>100-103</p> <p>100-103</p>	<p>圖書館</p>	<p>教學單位</p> <p>總務處</p> <p>教學單位</p> <p>總務處</p> <p>教學單位</p>
<p>策略 2：擴充電子書、多媒體資料及電子資源，建立多元化館藏。</p> <p>2-1.參加各式電子資源聯盟，聯合採購電子資源，降低採購成本，擴充館藏內容範圍。</p> <p>2-2.充實多媒體館藏，兼顧師生教學研究及休閒娛樂之需求。</p> <p>2-3.均衡紙本與電子館藏發展，提供師生多元型式研究資源。</p> <p>2-4.整合雲端電子資源至圖書館檢索平台，豐富館藏資源內容。</p>	<p>100-103</p> <p>100-103</p> <p>100-103</p> <p>100-103</p>	<p>圖書館</p>	<p>教學單位</p>



### 目標五：圖書資訊 e 化服務，滿足教學研究資訊需求

策略與執行措施	執行學年度	推動單位	執行/協辦單位
<p>策略 1：配合推行國家「E 化」與「無紙化」等相關閱讀議題，並提升本校電子書典藏的質與量</p> <p>1-1 提供本校全體師生「電子書」製作平台。</p> <p>1-2. 提供行政文件網路備份功能。</p> <p>1-3. 提供最新雲端電子書製作系統。</p>	<p>100-103</p> <p>100-103</p> <p>100-103</p>	<p>圖書館</p>	
<p>策略 2：強化圖書館資源整合與檢索功能</p> <p>2-1.透過「異質性資源整合查詢系統」，促進各種不同協定的異質性資訊資源查詢與利用。</p> <p>2-2.採購建置符合數位圖書資訊潮流之圖書館自動化系統，以利業務運作，提供便捷有效的資訊服務。</p>	<p>100-103</p> <p>100-103</p>	<p>圖書館</p>	<p>教學單位</p> <p>電算中心</p>
<p>策略 3：充實嘉大機構典藏，保存研究成果，提高本校學術研究能見度</p> <p>3-1.擴大著作授權範圍，包括演講、活動、線上課程、圖書出版商、專題報告、博碩士論文等，製作各式授權同意書供著作權人自由下載。</p> <p>3-2.擴大本校機構典藏查詢範圍，整合台灣機構典藏系統資源，提供師生查詢，增強學術資源利用範圍。</p> <p>3-3.持續建置「嘉大博碩士論文檢索系統」資料庫內容，促進知識流通，提升本校研究風氣。</p>	<p>100-103</p> <p>100-103</p> <p>100-103</p>	<p>圖書館</p>	<p>教學單位</p> <p>電算中心</p> <p>教學單位</p> <p>教學單位</p>

策略與執行措施	執行學年度	推動單位	執行/協辦單位
<p>策略 4：整理並連結優質免費網路學術資源，充實館藏內容</p> <p>4-1.整理並連結網路學術資源，擴展圖書館資源內容。</p> <p>4-2.整理並連結數位博物館網站，提供師生廣泛資訊資源。</p>	100-103	圖書館	教學單位、電算中心
	100-103		

## 目標六：精進閱覽服務與空間應用效能的提升

策略與執行措施	執行學年度	推動單位	執行/協辦單位
<p>策略 1：圖書館利用教育與推廣服務</p> <p>1-1. 新生圖書館利用教育，建立大學學生應有資訊能力，並培養終身學習資訊素養。</p> <p>1-2. 電子資源利用研習，提升師生資源使用能力，建立師生創新研究基礎。</p> <p>1-3. 逐年汰換各校區圖書館省電燈具與燈管，發展永續校園。</p>	<p>100-103</p> <p>100-103</p> <p>100-103</p>	<p>圖書館</p>	<p>學務處</p> <p>教學單位</p> <p>總務處</p>
<p>策略 2：圖書流通</p> <p>2-1. 為方便各校區讀者借閱圖書，持續提供不收費之校區通閱服務，以利圖書流通，方便師生利用。</p> <p>2-2. 鼓勵師生借閱圖書，每年圖書館週皆統計借閱排行榜，並據以獎勵。</p> <p>2-3. 設教授指定參考書區，方便學生使用，增加館藏使用頻率。</p> <p>2-4. 編定服務櫃台工作 Q&amp;A，提高服務品質。</p> <p>2-5. 落實服務櫃台工作日誌填寫，記錄、追蹤及工作交接。</p> <p>2-6. 出納櫃台服務態度及專業知能持續訓練。</p> <p>2-7. 規劃辦理圖書閱覽推廣活動，提升校園閱讀風氣。</p> <p>2-8. 落實維護室內空氣品質，維持舒適閱讀環境。</p>	<p>100-103</p> <p>100-103</p> <p>100-103</p> <p>100-103</p> <p>100-103</p> <p>100-103</p> <p>100-103</p> <p>100-103</p>	<p>圖書館</p>	

策略與執行措施	執行 學年度	推動單位	執行/協辦 單位
<p>策略3：圖書典藏</p> <p>3-1.調整各館書庫，增加圖書典藏使用空間及效能。</p> <p>3-2.配合各系所的需求，機動調整專業圖書典藏地，提高圖書使用效率。</p> <p>3-3.持續進行圖書之移架、整架、讀架、順架等工作，配合館藏之增加，預先規劃館藏空間。</p> <p>3-4.將老舊不合時宜之圖書移至密集書庫典藏，以保障開架書庫之有效利用。</p> <p>3-5.持續進行圖書之修繕工作，延長圖書使用年限。</p> <p>3-6.擬定館藏政策，以作為長久典藏及淘汰之依據。</p>	<p>100-103</p> <p>100-103</p> <p>100-103</p> <p>100-103</p> <p>100-103</p> <p>100-103</p>	<p>圖書館</p>	

為建立優質圖書與資訊 e 化服務，達成本校圖書與資訊化校園各項中程校務發展目標，編列 100-103 年度圖書資訊項目經費需求如下表 5：

表 5：100-103 年度建立優質圖書與資訊 e 化服務經費需求表 單位：(千)元

項目	名稱	總經費	100 年度	101 年度	102 年度	103 年度
1	建置及更新校園網路	15,590	3,800	4,000	3,800	3,990
2	推動及研發 e 化校務行政	22,595	4,700	5,800	5,900	6,195
3	打造優質資訊化的校園環境方案	13,650	3,500	4,000	3,000	3,150
4	校區遠距教學更新計畫	8,300	2,000	2,200	2,000	2,100
5	圖書／電子書	77,190	17,800	18,800	19,800	20,000
6	多媒體資料／圖書自動化系統	16,400	5,600	4,600	2,600	3,600
7	期刊	38,672	9,234	9,481	9,735	10,222
8	電子期刊／資料庫	71,842	16,789	17,528	18,305	19,220
9	新民館藏空間設備擴增	1,000		500		500
合計		265,239	63,423	66,909	65,140	68,977

## 九、成人教育與終身學習

為因應 21 世紀知識經濟時代之人才需求，本校推廣服務辦學理念及目標在積極配合政府辦理回流教育、建立專業證照認證機制、契合產學聯結、推動企業代訓及強化社區服務等人才培訓與終身學習政策，藉以提升人力素質，增進國家競爭力及總體經濟之成長。

本校進修推廣部以落實學校辦學理念，並配合校務發展中程計畫之八大目標之一「加強推廣服務」，結合校內各院系所規劃在地化、證照化、多元化及彈性化的教育訓練課程，提供社區民眾、校友與地區產業現職人員進修之機會，提升國民素質及專業能力，以善盡國立大學之社會責任。因此，進修推廣部所開設課程除以本校現有人文藝術及科學技術課程外，亦吸收社區大學及業界專家擔任講師，開設多元化及證照化的課程，以滿足民眾、校友與地區企業員工之需求。

基於上述目標，本校未來四年推廣服務之發展目標有下述四項：

- (一) 強化與社區之合作關係。
- (二) 充分利用資源成為企業之訓練合作夥伴。
- (三) 配合雲嘉南區域發展，產學合作，成為雲嘉南地區在職人員進修及教學中心。
- (四) 建構終身學習環境。

為達成上述目標，規劃相關策略及執行措施如下：

## 目標一：強化與社區之合作關係

策略與執行措施	執行學年度	推動單位	執行/協辦單位
<p>策略 1：積極承辦政府機關委託業務</p> <p>1-1.隨時上網蒐尋政府招標公告並投標。</p> <p>1-2.積極拜訪各政府機關承(主)辦主管。</p> <p>1-3.善用任職政府機關之畢業校友人脈以獲取相關資訊。</p>	<p>100-103</p> <p>100-103</p> <p>100-103</p>	進修推廣部	
<p>策略 2：邀請社區意見領袖參與本校相關慶典、活動</p>	100-103	秘書室	各單位
<p>策略 3：提供場地以利社區機構或民眾辦理活動</p>	100-103	進修推廣部	各校區場管單位
<p>策略 4：寒暑假假期及學生課餘時間，提供社團志願服務</p> <p>4-1.協調大一學生「服務學習」課程至社區服務。</p> <p>4-2.學生社團於寒暑假假期提供社區志願服務。</p>	<p>100-103</p> <p>100-103</p>	學務處	秘書室
<p>策略 5：配合社區需求開設通識與專業課程</p> <p>5-1.針對社區中老年人開設健康保健及休閒運動課程。</p> <p>5-2.針對社區人士開設專業證照訓練課程。</p> <p>5-3.針對社區學童開設運動及才藝課程。</p>	<p>100-103</p> <p>100-103</p> <p>100-103</p>	進修推廣部	
<p>策略 6：發行嘉大推廣教育簡訊</p> <p>6-1.依畢業校友電子資料庫，定期寄發嘉大推廣教育電子簡訊，以強化校友聯繫。</p>	101-103	進修推廣部	

策略與執行措施	執行學年度	推動單位	執行/協辦單位
<p>策略 7：開辦相關進修課程</p> <p>7-1.配合畢業校友進修意願，協調各學院、中心定期辦理各項進修活動。</p> <p>7-2.配合政府訓練政策，培養專業人才。</p>	<p>100-103</p> <p>100-103</p>	<p>進修推廣部</p>	<p>各學院、各中心</p>



## 目標二：充分利用資源成為企業之訓練合作夥伴

策略與執行措施	執行學年度	推動單位	執行/協辦單位
<p>策略 1：強化與地區企業合作</p> <p>1-1.聘請職訓局訓練品質管理系統 (Taiwan TrainQuali System, TTQS)顧問及訓練師為本校推廣教育顧問或無給職專案經理。</p> <p>1-2.拜訪地區企業之員工訓練主管，瞭解其訓練需求。</p> <p>1-3.善用畢業校友人脈，以獲取企業員工訓練相關資訊。</p> <p>1-4.積極申請職訓中心計畫。</p>	<p>100-103</p> <p>100-103</p> <p>100-103</p> <p>100-103</p>	進修推廣部	
<p>策略 2：建構校友電子資料庫</p> <p>2-1.調查並彙整畢業校友資訊，建構電子資料檔。</p> <p>2-2.調查校友繼續進修意願及需求。</p>	<p>100-103</p> <p>100-103</p>	學務處	<p>電算中心</p> <p>進修推廣部</p>

目標三：配合雲嘉南區域發展，產學合作，成為雲嘉南地區在職人員進修及教學中心

策略與執行措施	執行學年度	推動單位	執行/協辦單位
<p>策略 1：研議提案修訂本校組織規程</p> <p>1-1.有效運用人力，提供良質多元的課程與學習環境。</p> <p>1-2.開拓推廣教育相關課程及人才培育據點。</p> <p>1-3.有效整合教學訓練資源，以強化學習。</p>	<p>100-103</p> <p>100-103</p> <p>100-103</p>	進修推廣部	人事室
<p>策略 2：適度修訂進修學士班招生學系及其課程結構，以符應社會發展需求</p> <p>2-1.召集各學系檢視進修學士班學系名稱及課程結構，以符應社會發展需求。</p> <p>2-2.根據社會需求，適時調整進修學士班招生學系及員額。</p>	<p>100-103</p> <p>100-103</p>	進修推廣部	
<p>策略 3：提升各系所碩士在職專班辦學效能</p> <p>3-1.協助各系所辦理碩士在職專班校內自我評鑑。</p> <p>3-2.加強與各地區媒體合作，以增加碩士在職專班招生報名人數。</p>	<p>100-103</p> <p>100-103</p>	進修推廣部	

#### 目標四：建構終身學習環境

策略與執行措施	執行學年度	推動單位	執行/協辦單位
<p>策略 1：積極提供回流教育機會</p> <p>1-1.與相關系所配合辦理碩士學分班及學士學分班。</p> <p>1-2.積極爭取教育部計畫，辦理教師增能學分班及軍訓教官班。</p>	<p>100-103</p> <p>100-103</p>	進修推廣部	各學院
<p>策略 2：加強民眾外語學習</p> <p>2-1.辦理華語師資班。</p> <p>2-2.依社會需求，適時開辦多國語言課程。</p> <p>2-3.爭取雲嘉南縣市政府計畫，辦理相關語言訓練課程。</p>	<p>100-103</p> <p>100-103</p> <p>100-103</p>	進修推廣部	各學院、語言中心
<p>策略 3：實務與理論並重落實證照制度</p> <p>3-1.積極爭取相關機關計畫，辦理各類證照班。</p> <p>3-2.研擬並提供在職勞工及社會人士多元的進修管道。</p>	<p>100-103</p> <p>100-103</p>	進修推廣部	各學院

## 十、永續發展

近年來全世界各大學戮力推動學校的「綠色化」(greening)工作，並結合成各項聯盟，推動相關的工程、行政管理與教育的工作。目前各國的跨校聯盟已成立的有大學領導人促進永續未來協會、歐洲大學協會之哥白尼永續校園組織、澳洲邁向永續校園協會、第二自然等，尤其美國哈佛大學、耶魯大學、加拿大英屬哥倫比亞大學等名校更投入大量資金與行政改革努力，對外宣稱將致力於建立綠色大學，使得大學的校園永續性(campus sustainability)或綠色大學(green university)工作成為具未來性的大學發展主流。所謂綠色大學，是指以「永續發展」理念為大學經營主軸之大學，為教育部所積極推動計畫之一，本校於98年6月獲選教育部首屆98年綠色大學示範學校之一，並依據學校未來100-103學年度校務發展總目標以及教育部未來4年之施政重點，擬定本校永續發展方面未來四年之發展目標計有：

- (一) 重視教職員工環境教育。
- (二) 營造三化三心優質服務永續關懷之校務行政。
- (三) 建構綠能科技環境、永續優質圖資服務。
- (四) 打造環保節能之永續校園。

為達成上述各項目標，規劃相關策略與執行措施如下：

## 目標一：重視教職員工環境教育

策略與執行措施	執行學年度	推動單位	執行/協辦單位
策略 1：配合永續校園環境，調整組織或人員 1-1.配合永續校園環境調整本校組織。 1-2.協助業務單位進用環境保護或保育相關人員。 1-3.運用公教志工參與永續發展推動。	100-103	人事室	各單位
	100-103		各單位
	100-103		各單位
策略 2：宣導、舉辦認識環境保護或保育活動 2-1.宣導環境保護或保育知識。 2-2.辦理認識「永續發展」、「永續大學」及「生物多樣性」之教育訓練。	100-103	人事室	各單位
	100-103		

## 目標二：營造三化三心優質服務永續關懷之校務行政

策略與執行措施	執行學年度	推動單位	執行/協辦單位
<p>策略 1：落實校務行政 e 化、法制化、透明化</p> <p>1-1.強化校務行政系統 e 化功能，落實無紙化節能減碳政策。</p> <p>1-2.配合校務發展因時制宜，研訂及檢討修正典章制度。</p> <p>1-3.透過會議凝聚共識，型塑透明化優質行政措施。</p> <p>1-4.召開預算及校統籌款分配會議，貫徹經費分配公開化透明化。</p> <p>1-5.持續強化校務運作內部管控機制。</p>	<p>100-103</p> <p>100-103</p> <p>100-103</p> <p>100-103</p> <p>100-103</p>	<p>電算中心</p> <p>秘書室</p> <p>秘書室</p> <p>會計室 研發處</p> <p>秘書室</p>	<p>各單位</p>
<p>策略 2：建構用心、愛心、同理心之優質校園</p> <p>2-1.檢視校園環境、加強宣導，營造無性別歧視校園。</p> <p>2-2.配合政策提撥經費並加強募款，增進對弱勢學生關懷及受教權保障。</p> <p>2-3.鼓勵學生志工關懷社區及社會弱勢族群活動。</p> <p>2-4.辦理各項文康活動及陽光心情專案關懷員工。</p> <p>2-5.加強聯繫，關懷退休員工。</p> <p>2-6.賡續辦理提升服務品質，責成同仁以用心、愛心、同理心辦理各項行政事務。</p>	<p>100-103</p> <p>100-103</p> <p>100-103</p> <p>100-103</p> <p>100-103</p> <p>100-103</p>	<p>秘書室</p> <p>學務處 研發處</p> <p>學務處</p> <p>人事室</p> <p>人事室</p> <p>秘書室</p>	<p>各單位</p>

### 目標三：建構綠能科技環境、永續優質圖資服務

策略與執行措施	執行學年度	推動單位	執行/協辦單位
<p>策略 1：降低設備耗能，減少資源消耗</p> <p>1-1.有效監控電腦教室與機房之用電效能。</p> <p>1-2.改善電腦教室與伺服器機房之冷、熱通風狀況，減少空調冷氣之輸出功率，有效節能。</p> <p>1-3.圖書館裝置照明自動感測器，提升空間使用效能，同時逐年汰換省電燈管及 T5 燈具，達到節流減碳目的。</p> <p>1-4.民雄圖書館圖書館頂樓規劃設立太陽能光電發電系統設備，建購綠能環境。</p>	<p>100-103</p> <p>100-103</p> <p>100-103</p> <p>100-103</p>	<p>電算中心</p> <p>電算中心</p> <p>圖書館</p> <p>圖書館</p>	<p>總務處、圖書館</p> <p>總務處、圖書館</p> <p>總務處</p> <p>總務處</p>
<p>策略 2：利用資訊通訊科技，提供優質 e 化服務</p> <p>2-1.發展網路 e 化教學，建構數位教學與學習環境，精進教學品質。</p> <p>2-2.改善視訊會議設備，提高效率及品質，降低師生交通耗能及時間。</p> <p>2-3.持續推展行政業務電腦化，資訊應用系統網頁化，提升服務層次。</p>	<p>100-103</p> <p>100-103</p> <p>100-103</p>	<p>電算中心</p>	<p>教務處</p> <p>各單位</p>
<p>策略 3：圖書資訊 e 化服務，滿足教學研究資訊需求</p> <p>3-1.擴充圖書、電子書、多媒體資料及電子資源，建立多元化館藏。</p> <p>3-2.強化圖書館資源整合與檢索功能，滿足教學研究資訊需求。</p>	<p>100-103</p> <p>100-103</p>	<p>圖書館</p> <p>圖書館</p>	<p>教學單位</p>

#### 目標四：打造環保節能之永續校園

策略與執行措施	執行學年度	推動單位	執行/協辦單位
策略 1：落實環保節能、節水與綠美化，打造綠色大學校園		總務處	
1-1.5,000 萬元以上新建校舍取得綠建築標章及新建校舍設置再生能源。	100-103		各單位 各單位
1-2.每年汰換一輛九人座客貨車。	100-103		
1-3.重新規劃並進行校園植栽，型塑優質校園文化。	100-103		
1-4.爭取太陽能源利用補助，打造環保校園。	100-103	環安中心	
1-5.持續管理與維護飲用水設備，以確保 100% 合格率。	100-103	環安中心	
1-6.落實使用者付費原則，於各建築物分別裝設電表分別計量及計費，以節省電費支出。	100-103	環安中心	
1-7.多樣性生態空間：利用校園地形優勢，種植不同層次之植物，並於生態干擾頻繁區設置木棧道，以利動植物生長。	100-103	農學院	
1-8.建立完善實驗廢液管理機制，確保校園零污染。	100-103	環安中心	農、理工及生命科學院
1-9.落實政府環保政策綠色採購，以提高執行率。	100-103	環安中心	各單位
1-10.爭取建置蘭潭校區專用污水下水道（含污水處理廠）之經費。	100-103	環安中心	
1-11.規劃中水二元系統建置，以節約生活用水。	100-103	環安中心	總務處
1-12.建立雨水收集回收再利用。	100-103	環安中心	總務處
1-13.節能減碳系統。	100-103	總務處	各單位
1-13-1.宣導師生於教室及辦公室增加開窗的使用性，以利通風及採光，減少開燈及空調的使用。			
1-13-2.各式工程儘量減少廢棄物清運，檢視可運			



策略與執行措施	執行 學年度	推動單位	執行/協辦 單位
<p>用材料，做為校園環境改造利用。</p> <p>1-13-3.工程改造之材料採用綠色標章之環保材料，例如環保油漆、可回收利用之建材等。</p> <p>1-14.資源回收再利用。</p> <p>1-14-1.設置落葉推肥區，俟腐化完成做為校園植栽肥料。</p> <p>1-14-2.設置資源回收場，讓學生易視辨認垃圾分類項，以利資源回收。</p>	100-103	環安中心	各單位
<p>策略 2：有效規劃校園與建築物空間利用</p> <p>2-1.發揮校園規劃小組功能，積極進行校園環境及規劃工作。</p> <p>2-2.配合院系發展需求，依照相關計畫完成新興建築建造及老舊安全堪慮建築拆除重建工作。</p> <p>2-3.建立四校區各單位所屬空間一覽表。</p>	100-103 100-103 100-103	研發處 總務處 總務處	各學院、總務處 各單位
<p>策略 3：改善校園設施，提供永續發展學習環境</p> <p>3-1.推動蘭潭校區整體水土保持第 3 期計畫及各校區排水改善。</p> <p>3-2.健全本校消防安全系統及設施。</p> <p>3-3.強化校區門禁、防盜系統。</p> <p>3-4.各校區電力設備改善。</p> <p>3-5.民雄校區大學館空間規劃及維修。</p>	100-103 100-103 100-103 100-103 100-101	總務處	電算中心 電算中心
<p>策略 4：多面向整合</p> <p>4-1.校園環境資料庫之建置。</p> <p>4-2.環境相關教材研究資訊平台建構。</p>	100-103 100-103	環安中心 通識中心	電算中心 各院、教務處、電算中

策略與執行措施	執行 學年度	推動單位	執行/協辦 單位
4-3.創意校園公共藝術。	100-103	人文藝術 中心	心 環安中心、 總務處
4-4.環境教育推廣與實踐。	100-103	通識中心 學務處	各院、教務 處

## 伍、預期成效與績效衡量指標

### 一、預期成效

經由四年中程計畫之推動，本校期盼能達到下述之境界：

#### (一)對學校方面

期盼能建立更良好的社會形象及知名度，期能吸引更多優秀的青年來此接受造就，為國家培育更多傑出的人才。

#### (二)對教師方面

- 1.專業素質更提升。
- 2.專任教師數量更增加。
- 3.教學方法更精進。
- 4.自行製作教學用具。
- 5.導師功能更落實。
- 6.多發表學術論文並承接委託性專題研究。
- 7.積極參與產學合作。
- 8.與同仁分享資源，從事跨領域的合作研究。
- 9.提供諮詢，關懷社會。
- 10.持續參與在職進修。

#### (三)對學生方面

- 1.通識與專業均衡。
- 2.學與用能合一。
- 3.能獨立的思考。
- 4.有均衡的人格。

- 5.具備服務的觀念。
- 6.培養運動的習慣。
- 7.具有就業能力。
- 8.養成敬業的精神。
- 9.參與研究及發表論文。
- 10.懂得運用學術研究的資源。

## 二、績效衡量指標(KPI)

為確實了解前項策略執行之成效，本校選定 10 項指標，定期調查發布，俾能衡量各項目標達成之水準，供隨時作方向上之檢討與步伐上之修正。10 項指標中；第 1 至 4 項可衡量教師研究、教學及服務之績效，第 5 至 7 項可衡量學生在學業與人格方面成長之水準，第 8 至 10 項可顯示學校整體進步及被外界接受之程度。此 10 項指標如下：

### (一)教師對研究之參與

參與研究之教師數目、參與比率、研究案總數、研究案總金額。

### (二)教師學術研究之成果

含發表期刊論文之總篇數、發表論文之人數及所佔比率、國內外學術會議發表論文之總篇數、出版著作之數量。

### (三)學生對教學之滿意度

含師資、課程內容、教室、教材、上課方式等之滿意度調查。

### (四)教師對社會之服務及建言

含接受推廣教育之總人次、委託服務案件總數、在傳播媒體及各種團體中發表建言之總人次。

### (五)學生深造及專業考試錄取人數

含學生錄取研究所、博士班人次、學生錄取公費留學人次、學生錄取各項公職人次、學生考取專業證照人次、學生考取教師人次。

#### (六)學生在體育、文化及社會服務性活動上參與及獲外界獎勵之數量

含校內活動之參與人次、相關社團活動之參與人次、舉辦活動之次數、及獲校外單位表揚之次數。

#### (七)社區民眾及學生家長對學生之評價

調查社區民眾及學生家長對本校學生生活習慣、禮節、品格、人際關係、求學態度、及學識技能之主觀知覺與評價。

#### (八)師資及教學資源之質量水準

含師生數之比率、副教授以上教師之比率、每位學生分配之空間、圖書、計算機資源數量等。

#### (九)行政服務之品質水準

含教師與學生對行政服務品質滿意度之調查,職員年度訓練總時數,行政人員自我評估之水準,行政人員對學校之認同及對教師與學生之觀感等。

#### (十)外界對嘉大之整體形象

含企業界、專業界、高中生、高中教師、政府官員、大眾媒體、本校學生家長、校友、及一般人士對本校在師資、設備、辦學態度、學生素質、學生品格、研究成果(學術聲譽)、社會參與、校友成就、行政品質等各方面之印象及與其他學校之比較。

總言之，本校深切地期望透過自發性自我評鑑過程增進校務決策系統對各單位教育品質與特色之了解，以提供政策制定及資源分配之參考，從而提升本校教育品質，而為了解本校教育品質之提升狀況，每學年都會執行相關的調查活動，蒐集全校師生對於本校之教學品質、研究績效、輔導服務、行政效率、整體校務發展、及未來整體發展目標等相關構面之意見及看法，當作學校發展之重要參考。在行政作業上，將藉由落實標準化與合理化的作業流程，希望本校能夠提供具優質教學、研究與服務的良好環境。