

# 國立嘉義大學 100 學年度第 2 學期第 1 次校務會議紀錄

開會日期：101 年 3 月 20 日（星期二）下午 2 時

開會地點：蘭潭校區行政中心 4 樓瑞穗廳

主持人：邱校長義源

記錄：王麗雯

出（列）席人員：如簽到單

## 壹、頒發特聘教授聘書

頒發本校 100 年度特聘教授聘書；100 年度特聘教授計有師範學院黃清雲教授、農學院林高塚教授、理工學院羅光耀教授等 3 人。

## 貳、主席報告

二位副校長、各位主管、各位校務會議代表，大家好。首先恭喜三位教授榮獲特聘教授之殊榮。特聘教授為校內崇高之職銜，評審過程嚴謹，可作為校內優質教師一項重要指標，亦為教師、同仁及學生間的學習典範。

其次，非常感謝各位校務會議代表對於學校的支持，也讓我有這個機會接掌校務。過去、現在及將來均需要靠大家的協助，嘉義大學具有非常好的軟、硬體體質，尤其自 2000 年以來，在楊校長及李校長的卓越領導以及全校教職員工生用心共同經營下，學校確實走過轉型、快速發展的階段。往後，只要大家共同繼續努力、更加把勁，學校確有起飛的契機。

不過，大環境快速的改變，雖然我們持續進步，但國際及國內環境更快速地改變與進步中，必將衍生衝擊與危機。其中一個危機，即為招生問題，第二個危機為經費及相關資源問題，本校將會面臨許多挑戰。教育部為因應這些挑戰，亦於多年前啟動各項評鑑及大學退場機制；學校絕不能高枕無憂，往後如何在有限資源下，凸顯我們最強之特色項目，尤其要顧慮本校整體最基本的教學面，學校如何教育出具有競爭力及具備良好思考邏輯、問題解決能力的學生，是我們共同努力的方向，尤其明年系所即將評鑑，期許大家能以具體的教學成效做為最重要的評鑑指標。

在就職不到 2 個月的時間裡，令人相當感動的是，看到各級主管、教師、同仁及學生均能共體時艱，以充分的信心與智慧，勇敢面對困難與高難度的挑戰，相信大家團結一致，勇敢面對共同尋求解決之道，再大的困難我們必然都可以克服，使校務持續精進，共同為嘉義大學創造一個更美好的未來。最後再

次藉由這個機會，感謝大家的支持。

## 參、宣讀 100 學年度第 1 學期第 2 次校務會議紀錄

決定：紀錄確立。

## 肆、上次會議決議事項執行情形

決定：同意備查。

## 伍、各單位工作報告：為節能減紙，本單元使用 12 號字型

### ◎教務處

#### 【註冊組】

- 一、為能及時協助並提升學生學習成效，註冊組於 2 月 22 日檢送各系 100 學年度第 1 學期成績總表及已有 1 學期學業成績不及格學分數達該學期修習學分總數達 1/2 或 2/3 名單，俾利導師針對學習狀況不佳的同學進行輔導措施。本學期預警輔導結合學生 e-portfolio 學生學習歷程檔系統，預警實施流程如下：
  - (一) 導師可參酌本註冊提供之學期成績總表，請該班學生學習狀況不佳同學至 e-portfolio 學生學習歷程檔系統填寫學生自我學習檢核報告書（校務行政系統→學生學習歷程檔案→學生自我學習檢核→開始填表→儲存送出）。
  - (二) 導師至校務行政系統→導生輔導專區→學生學習輔導報告書→瀏覽學生填寫資料後，針對學生自我學習檢核報告書或班級學生進行輔導措施說明→儲存送出，下載紙本核章於 101 年 3 月 10 日前送至教務處註冊組（民雄教務組、新民聯合辦公室），以便彙整後轉請相關單位進行後續之學生學習輔導工作。
- 二、至 100 學年度第 1 學期止，因學業成績不及格學分數累計達 2 次二分之一不及格之學生（含研究生單學期所修科目全部零分）計有：農學院 5 名、理工學院 15 名、生命科學院 5 名、人文藝術學院 2 名、管理學院 4 名總計 31 名。已函知家長、系所及相關單位辦理後續事宜。
- 三、本校研究生論文格式規定，業於 101 年 1 月 17 日教務會議修正通過，格式規定中對於研究生之論文內頁次序、封面、書背及審定書等皆有格式之規定，已公告於本校首頁之法規彙編及註冊組之研究生教務相關事項下。
- 四、100 學年度第 2 學期研究生學位考試及離校作業流程已於 101 年 2 月 1 日公告於註冊組網頁，預計本學期畢業的研究生，應參照表列時程辦理學位考試及離校手續申請。
- 五、101 學年度各學系提供日間學制大學部轉系名額計 109 名（二年級 76 名、三年級 33 名），於 101 年 3 月 5 日至 3 月 9 日受理學生申請，目前已送交各系審查中，請各系依期限交回教務處註冊組，俾利召開轉系審查會議。
- 六、100 學年度第 2 學期第 1 階段網路選課時間：自 101 年 2 月 20 日上午 9 時起至 101 年 2 月 21 日下午 5 時止；第 2 階段網路加退選：自 2 月 23 日上午 9 時起至 3 月 2 日下午 5 時止，此階段同時受理各項特殊加簽單申請。
- 七、協助考選部各項考試之學歷查核作業，本校電算中心已提供考選部自動學歷查核平台，

無法以自動學歷查核平台查核之資料則由教務處承辦人員以人工查核。

### 【課務組】

- 八、為推動本校學分學程，本校 101 年度持續辦理學分學程招生宣導，除校級說明會外，請各學院辦理所屬學程之說明會，以強化學生對於學程認知，提升學生修讀意願。各學院辦理學程博覽會方式可採多元進行，利用院週會時間或另訂時間辦理，其形式亦不拘，包括專題演講、海報展示及發送文宣手冊等，相關作業時程及經費補助業於 101 年 2 月 15 日通知各院辦理。
- 九、為強化專業課程與實務結合，100-101 年度教學卓越計畫將課程與產業及社會發展趨勢結合，列為重點項目之一。其實施方式規劃為：大一校內「服務學習」主要培養服務的熱誠、大二各系專業進行服務校外社區、大三正規課程安排業界見習，大四則安排業界實習。101 年度仍持續推動大三至業界見習 2 次，大四則安排學生利用寒暑假或學期中至業界實習。有關業界見習交通費部分得由教學卓越計畫補助 20,000 元，不足部分請由各學系相關經費支應。交通車部分請自行洽詢遊覽公司，並承租 5 年以下交通車，外出活動時師生請注意安全。活動結束後應實施滿意度調查，並填寫活動成果執行表。業界實習相關經費請由各學系經費支應或學生分擔，惟實習結束後比照業界見習，撰寫活動成果表送課務組彙整。

### 【招生與出版組】

- 十、招生宣傳：100 年 11 月至 101 年 3 月招生組至各校辦理招生宣傳，活動明細如下。感謝各院、系及園藝技藝中心、植物園協助，讓活動圓滿完成。

項次	辦理日期	前往招生宣傳高中
1	100 年 11 月 25 日 (星期五)	台南市新營高中
2	100 年 12 月 10 日 (星期六)	台南市新化高中
3	100 年 12 月 12 日 (星期一)	台南市台南二中
4	100 年 12 月 14 日 (星期三)	台南市後壁高中
5	100 年 12 月 16 日 (星期五)	台中市惠文高中
6	100 年 12 月 30 日 (星期五)	台南市光華女中來訪 約 275 名學生
7	101 年 1 月 2 日 (星期一)	台中市新民高中
8	101 年 1 月 6 日 (星期五)	彰化縣正德高中
9	101 年 2 月 15 日 (星期三)	桃園縣平鎮高中
10	101 年 2 月 21 日 (星期二)	雲林縣揚子高中
11	101 年 2 月 22 日 (星期三)	屏東市屏東高中
12	101 年 2 月 22 日 (星期三)	台南縣善化高中
13	101 年 3 月 1 日 (星期四)	屏東市屏北高中來訪 約 350 名學生
14	101 年 3 月 2 日 (星期五)	南投縣暨南大學附設中學
15	101 年 3 月 2 日 (星期五)	台南市南光高中

### 十一、各項招生辦理情形

- (一) 101 學年度碩士班推薦甄選招生已於 100 年 11 月 19 日辦理完竣，計 711 人報名，錄取 266 人，已完成報到作業，報到不足額則回流至碩士班一般生招生。
- (二) 101 學年度碩士班一般生招生已於 101 年 2 月 7 日辦理筆試，3 月 3 日至 4 日辦理口試。本項招生計有 2,126 人報名，錄取 486 人，正取生報到期限至 3 月 15 日止，刻

正辦理正取生報到作業。

- (三) 101 學年度管理學院碩士在職專班 (EMBA) 招生已於 101 年 2 月 7 日辦理筆試，3 月 3 日至 4 日辦理口試。本項招生計有 254 人報名，錄取 120 人。
- (四) 101 學年度體育運動績優單獨招生報名日期為 101 年 3 月 1 日至 3 月 5 日，考試日期為 3 月 17 日，已寄送宣傳文宣 350 份至各高中 (職) 廣為宣傳。
- (五) 101 學年度大學甄選入學個人申請第 2 階段甄試，報名日期為 101 年 3 月 23 日至 26 日，考試日期為 4 月 1 日 (星期日)，適逢春假，請各學系事前妥為安排以利考生應試。
- (六) 101 學年度博士班招生入學考試，報名日期為 101 年 4 月 27 日至 5 月 8 日，考試日期為 5 月 19 日。
- (七) 101 學年度轉學考招生簡章預計 5 月掛網頁。
- (八) 本校為教學卓越獎助學校，教育部要求需配合招收四技二專甄選入學生，經簽核以園藝學系招收 3 名、食品科學系招收 2 名、水產生物學系招收 2 名。
- (九) 2012 年外籍生招生簡章已完成編輯，並於 12 月 9 日公告於本校網頁 (路徑為：學校首頁—關於嘉大—招生資訊—「外國學生申請入學」。另外，並已公文寄送我國駐各國辦事處及我校之姐妹校加強宣傳。
- (十) 於學校網頁新增陸生專區 (路徑為：學校首頁—關於嘉大—招生資訊—「大陸學生專區」。
- (十一) 101 學年度碩士班推薦甄選新生申請提前於 101 年 2 月入學人數計有 30 人。

## 十二、增設調整系所案

- (一) 本校 102 學年度特殊管制案之系、所增設案，經 100 年 11 月 29 日校務發展委員會議決及 12 月 13 日校務會議決函報教育部，預估教育部於 101 年 6 月前核定：

### 1. 博士班部分

- (1) 教育行政與政策發展研究所博士班
- (2) 中國文學系博士班
- (3) 應用天然物與預防醫學博士學位學程

### 2. 碩士班部分

- (1) 景觀學系碩士班
- (2) 電機工程學系碩士班
- (3) 財務金融學系碩士班
- (4) 臨床動物醫學研究所碩士班

### 3. 全英語授課學位學程部分

- (1) 國際農業科技碩士學位學程
- (2) 管理學院外籍生全英文授課博士學位學程

- (二) 為瞭解本校近 5 年來各系所招生狀況，招生組整理出 96 學年至 101 學年碩士班招生 (推甄及一般招生) 之報名數、錄取率、報到率、遞補率及缺額狀況，以為未來校務發展參考。

## 十三、出版業務

- (一) 各單位出版書籍或期刊，可於出版前至教務處招生組網頁下載出版品編號申請表，

圖書申請 GPN 及 ISBN、期刊申請 GPN 及 ISSN，當教務處上 OPEN 圖書網申請 GPN 時，政府出版品資訊網即可顯示該出版品資訊，教務處也會將各單位送存的 21 本書送研考會各指定圖書館及書局典藏及託售，有利各單位出版品訊息流通。(網頁路徑為：教務處－招生組－政府出版品－表單下載)

- (二) 9 月及 12 月申請政府出版品統一編號 GPN、ISBN、ISSN 共 10 種(如下表)，並出售「農業概論」34,760 元、「鰲鼓溼地生物資源」光碟片 600 元、「鰲鼓溼地生物資源」書籍 1000 元、「國立嘉義大學 2011 年溝通無障礙國際學術研討會論文集」書籍 750 元。

編號	書名
1	國立嘉義大學 2011 年溝通無障礙國際學術研討會論文集
2	2011 營建管理研討會論文集
3	建國百年 嘉大發展史
4	2012 柑橘整合生產及全程品質管理行事曆
5	藝術家的眼睛－鰲鼓濕地之美
6	2011 全國計算機會議論文集
7	國立嘉義大學年報第九期
8	嘉大教育研究學刊
9	承先啟後 卓越啟航－李明仁校長主持校務七周年演說集
10	感恩與祝福－李明仁校長/樹木樹人 35 載

### 【民雄教務組】

十四、畢業資格審：於加退選結束，通知各學系(所)辦理畢業初審。

- (一) 研究生畢業資格審：依所辦提供之預定畢業名冊，印列含本學期選課紀錄之歷年成績單，供所辦審查。
- (二) 學士班畢業資格審核：提供各學系應屆畢業生之歷年成績表(含最後一學期選課)、教育學程學分檢核表(師資培育學系)、應屆畢業生畢業學分自我檢視注意事項。請各學系先檢視畢業資格初審表「畢業最低學分數」各欄資料，如有錯誤，請惠予更正後再併同學生歷年成績表分送所屬學生填寫畢業資格初審表其他欄位，辦理初審。請各學系於初審後，於畢業資格初審表核章，並請於各學生之歷年成績表內勾選「初審合格」或「初審不合格」，經學系主任核章後送回本組，俾再彙整轉送相關單位審查。

十五、教師教學評量：本校相關業務統計分析需要，自 100 學年度第 1 學期期末起，教師教學評量(學院、單位)統計表，將增列該評量課程學生學期成績(該課程最高分、最低分、平均分數、標準差、不及格率)資料之呈現。

- (一) 100 學年度第 2 學期期初教師教學評量施測作業  
100 學年度第 2 期初教師教學評量訂於本(3)月 19 日至 30 日施測，已公告於教務處網頁，另分別以紙本、e-mail 等宣導方式，通知各院系所、教師及學生周知，並請學生踴躍上網填答。
- (二) 100-1 期末教師教學評量施測結果

1.本校 100 學年度第 1 學期期末教師教學評量，業於 100 年 12 月 12 日起至 100 年 12 月 30 日止施測完竣。

2.100 學年度第 1 學期末教師教學評量結果，於簽奉 校長核閱後開放教師參閱。有關本次評量結果全校及各院之平均值及填答率詳如附表，敬請 參閱。

**100 學年第 1 學期期末教學評量統計結果表 (平均值)**

平均值	全校			學院 (日夜間部各學制)						研究所						大學部							
	單位別	全校	日間部	進修部	農學院	理工學院	生命科學院	師範學院	人文藝術學院	管理學院	全校	農學院	理工學院	生命科學院	師範學院	人文藝術學院	管理學院	全校	農學院	理工學院	生命科學院	師範學院	人文藝術學院
問卷類別	441	44	445	446	438	441	45	43	44	458	46	457	451	464	451	458	435	442	434	437	44	426	428
	44	44	44	442	439	44				444	441	456	446				44	442	439	44			
	444	443	448	451	464	451	44	441	448	455			469	445	459	47	443	451	464	45	44	44	443

**100 學年第 1 學期期末教學評量統計結果表 (填答率)**

填答率	全校			學院 (日夜間部各學制)						研究所						大學部							
	單位別	全校	日間部	進修部	農學院	理工學院	生命科學院	師範學院	人文藝術學院	管理學院	全校	農學院	理工學院	生命科學院	師範學院	人文藝術學院	管理學院	全校	農學院	理工學院	生命科學院	師範學院	人文藝術學院
問卷類別	9599	9709	9193	9472	9548	9744	9505	9753	9533	8755	8174	8612	8949	897	8901	856	9675	9571	9598	9806	9649	9789	9655
	9786	984	9463	9652	9828	9866				7974	7545	100	8788				9834	9782	9827	9883			
	956	9634	9171	9091	9403	9867	9751	9647	944	8947			100	8571	9231	100	9564	9091	9403	9867	9759	9653	9429

請各師 學 本校師 學 師 業 (100 年 4 月 19 日 99 學年度第 2 學期第 1 次教 )。師 (http://www.ncyu.edu.tw/ctedu/law\_list.aspx?pages=1)， 各 學 101 學年度起 學師 之 ， 第 6 ， 101 學年度起 學師 之放 及 教 。 學 學學 (全校)

學期	學期 學					學期 學					學				
					計					計					計
97-1	13	386	492	37	928	11	232	239	5	487	0	84	279	17	380
97-2	17	352	495	29	893	11	114	131	1	257	1	23	86	5	115
98-1	21	349	488	17	875	17	204	216	1	438	3	119	326	13	461
98-2	25	341	496	8	870	12	102	138	0	252	2	57	121	5	185
99-1	23	368	516	7	914	18	230	244	0	492	0	116	282	2	400
99-2	24	397	477	1	899	10	150	119	0	279	3	43	127	2	175
100-1	29	447	531	1	1008	22	264	260	0	546	12	95	323	1	431

97 (1) -100 (1) 當學期申辦休學原因分析 (全校)

單位：人

學期及學制	原因	其他	其他(工作)	其他(家務)	服兵役	家境·經濟因素	因病	志趣不合	志趣不合(重考)	志趣不合(轉學他校)	出國	生產	懷孕	哺育幼兒	合計
97-1	博士班	5	2		1		3								11
	碩士班	79	85	10	10	17	21	3	2		1	3	1		232
	學士班	68	54	10	15	15	21	5	35	13	3				239
	二技	1	3			1									5
	計	153	144	20	26	33	45	8	37	13	4	3	1	0	487
	比率	31.417%	29.569%	4.107%	5.339%	6.776%	9.240%	1.643%	7.598%	2.669%	0.821%	0.616%	0.21%	0%	
	排序	1	2	7	6	5	3	9	4	8	10	11	12		
97-2	博士班	8	1				1						1		11
	碩士班	48	23	4	11	5	16	1	1			2	3		114
	學士班	44	22	2	15	20	16		11				1		131
	二技	1													1
	計	101	46	6	26	25	33	1	12	0	0	2	5	0	257
	比率	39.300%	17.899%	2.335%	10.117%	9.728%	12.840%	0.389%	4.669%	0%	0%	0.778%	1.946%	0%	
	排序	1	2	7	4	5	3	10	6			9	8		
98-1	博士班	6	4			2	3	0	1					1	17
	碩士班	58	69	12	7	27	18	1	3		4		2	3	204
	學士班	62	46	4	22	17	17	4	38	4	2				216
	二技				1										1
	計	126	119	16	30	46	38	5	42	4	6	0	2	4	438
	比率	28.767%	27.169%	3.653%	6.849%	10.502%	8.676%	1.142%	9.589%	0.913%	1.370%	0%	0.457%	0.913%	
	排序	1	2	7	6	3	5	9	4	10	8		11	10	
98-2	博士班	1	4	1	0	0	3	0	0	0	0	0	2	4	15
	碩士班	25	32	8	5	10	14	0	4	0	1	0	0	0	99
	學士班	41	29	3	19	13	17	2	13	1	0	0	0	0	138
	二技	0	0	0	0	0	0	0	0	0	0	0	0	0	0
	計	67	65	12	24	23	34	2	17	1	1	0	2	4	252
	比率	26.587%	25.794%	4.762%	9.524%	9.127%	13.492%	0.794%	6.746%	0.397%	0.397%	0.000%	0.794%	1.587%	
	排序	1	2	7	4	5	3	9	6	10	10		9	8	

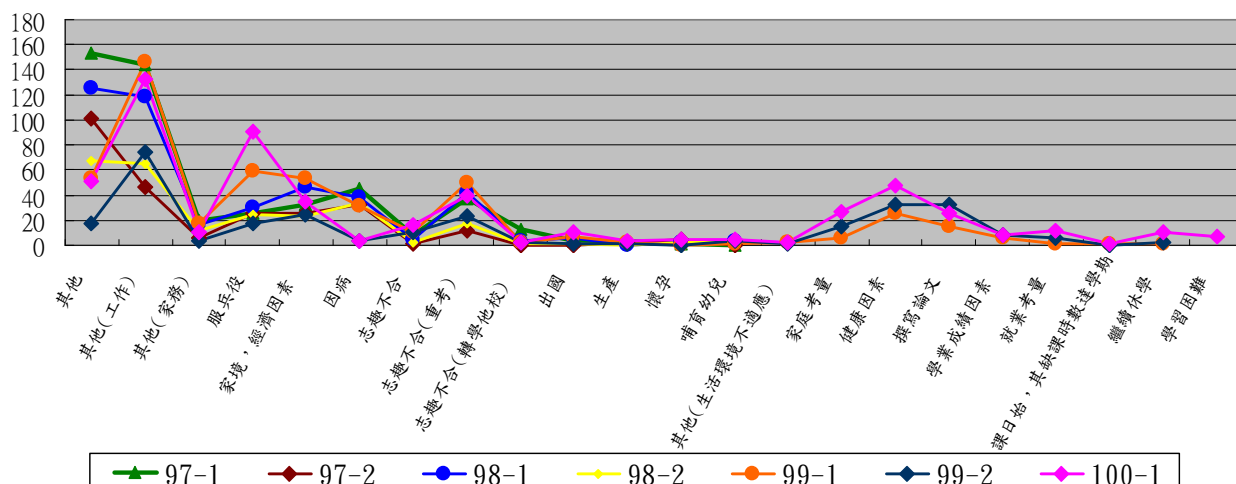
學期及學制	原因	其他	其他(工作)	其他(家務)	服兵役	家境·經濟因素	因病	志趣不合	志趣不合(重考)	志趣不合(轉學他校)	出國	生產	懷孕	哺育幼兒	環境不適
99-1	博士班	2	10	2		1	2							1	
	碩士班	22	94	13	15	29	19	1	3		2	2			1
	學士班	30	42	3	44	23	10	10	47	2	5				1
	計	54	146	18	59	53	31	11	50	2	7	2	0	1	2
	比率	10.976%	29.675%	3.659%	11.992%	10.772%	6.301%	2.236%	10.163%	0.407%	1.423%	0.407%	0.000%	0.203%	0.407%
	排序	3	1	8	2	4	6	10	5		13	11	13		14
學期及學制	原因	家庭考量	健康因素	撰寫論文	學業成績因素	就業考量	自上課日始，其缺課時數達學期授課總時數1/3者	繼續休學	合計						
99-1	博士班								18						
	碩士班	4	9	15	1				230						
	學士班	2	17	0	5	1	1	1	244						
	計	6	26	15	6	1	1	1	492						
	比率	1.220%	5.285%	3.049%	1.220%	0.203%	0.203%	0.203%							
排序	12	7	9	12	14	14	14								

學期及學制		其他	其他(工作)	其他(家務)	服兵役	家境,經濟因素	因病	志趣不合	志趣不合(重考)	志趣不合(轉學他校)	出國	生產	懷孕	哺育幼兒	環境不適
99-2	博士班	0	5	0	0	1	0	0	0	0	1	0	0	1	0
	碩士班	9	52	3	6	7	3	1	2	0	0	1	0	2	0
	學士班	9	17	1	12	16	1	9	21	2	0	0	0	0	1
	計	18	74	4	18	24	4	10	23	2	1	1	0	3	1
	比率	6.452%	26.523%	1.434%	6.452%	8.602%	1.434%	3.584%	8.244%	0.717%	0.358%	0.358%	0.000%	1.075%	0.358%
	排序	6	1	11	6	4	11	8	5	13	14	14		12	14
學期及學制		家庭考量	健康因素	撰寫論文	學業成績因素	就業考量	自上課日始,其缺課時數達學期授課總時數1/3者	繼續休學	合計						
99-2	博士班	0	2	0	0	0	0	0	10						
	碩士班	8	18	33	0	4	0	1	150						
	學士班	7	12	0	8	2	0	1	119						
	計	15	32	33	8	6	0	2	279						
	比率	5.376%	11.470%	11.828%	2.867%	2.151%	0.000%	0.717%							
	排序	7	3	2	9	10		13							

學期及學制		其他	其他(工作)	其他(家務)	服兵役	家境,經濟因素	因病	志趣不合	志趣不合(重考)	志趣不合(轉學他校)	出國	生產	懷孕	哺育幼兒	環境不適
100-1	博士班	5	7	1	4	2	0	0	0	0	0	0	0	0	0
	碩士班	24	87	7	22	24	1	5	2	0	1	2	4	5	0
	學士班	22	38	2	65	9	3	11	38	2	10	1	1	0	2
	計	51	132	10	91	35	4	16	40	2	11	3	5	5	2
	比率	9.341%	24.176%	1.832%	16.667%	6.410%	0.733%	2.930%	7.326%	0.366%	2.015%	0.549%	0.916%	0.916%	0.366%
	排序	3	1	12	2	6	16	9	5	18	11	17	15	15	18
學期及學制		家庭考量	健康因素	撰寫論文	學業成績因素	就業考量	自上課日始,其缺課時數達學期授課總時數1/3者	繼續休學	學習困難	合計					
100-1	博士班	0	2	1	0	0	0	0	0	22					
	碩士班	13	28	25	0	8	0	5	1	264					
	學士班	14	18	0	8	4	1	5	6	260					
	計	27	48	26	8	12	1	10	7	546					
	比率	4.945%	8.791%	4.762%	1.465%	2.198%	0.183%	1.832%	1.282%	8.791%					
	排序	7	4	8	13	10	19	12	14	4					



97(1)-100(1)學期休學原因分析(全校)



97 (1) -100 (1) 學期退學原因分析 (全校)

單位：人

學期及學制原因	其他	志趣不合	休學期滿未復學	累計兩次 2/3	累計兩次 1/2	研究生全部成績不及格	修業期限屆滿	生病	家務	經濟	轉學	工作	死亡	逾期未註	重考	自動退學	合計
97-1																	
博士班																	0
碩士班	11	1	49			1	3					2		10	7		84
學士班	6	4	88	2	49		4				89	2	2	9	23	1	279
二技			15				2										17
計	17	5	152	2	49	1	9	0	0	0	89	4	2	19	30	1	380
比率	4.474%	1.316%	40.000%	0.526%	12.895%	0.263%	2.368%	0%	0%	0%	23.421%	1.053%	0.526%	5.000%	7.895%	0.263%	
排序	6	8	1	10	3	11	7				2	9	10	5	4	11	
97-2																	
博士班												1					1
碩士班	2		12		1		1	1	1			2			2	1	23
學士班	5		31	1	29					1	7	2		5	3	2	86
二技			5														5
計	7	0	48	1	30	0	1	1	1	1	7	5	0	5	5	3	115
比率	6.087%	0%	41.739%	0.870%	26.087%	0%	0.870%	0.870%	0.870%	0.870%	6.087%	4.348%	0%	4.348%	4.348%	2.609%	
排序	3		1	6	2		6	6	6	6	3	4		4	4	5	
98-1																	
博士班	1		1					1									3
碩士班	17	1	60		1		16	1		6	2	7	1	3	4		119
學士班	23	1	133	2	44		3			5	92	1		4	17	1	326
二技			12							0					1		13
計	41	2	206	2	45	0	19	2	0	11	94	8	1	7	22	1	461
比率	8.894%	0.434%	44.685%	0.434%	9.761%	0%	4.121%	0.434%	0%	2%	20.390%	1.735%	0.217%	1.518%	4.772%	0.217%	
排序	4	10	1	10	3		6	10		7	2	8	11	9	5	11	
98-2																	
博士班	1	1	0	0	0	0	0	0	0	0	0	0	0	0	0	0	2
碩士班	0	2	28	0	2	3	5	1	2	2	0	2	0	5	3	2	57
學士班	8	1	59	0	33	0	1	1	0	2	9	3	0	2	1	1	121
二技	0	1	3	0	0	0	0	0	0	0	0	0	0	0	1	0	5
計	9	5	90	0	35	3	6	2	2	4	9	5	0	7	5	3	185
比率	4.865%	2.703%	48.649%	0.000%	18.919%	1.622%	3.243%	1.081%	1.081%	2.162%	4.865%	2.703%	0.000%	3.784%	2.703%	1.622%	
排序	3	6	1		2	8	5	9	9	7	3	6		4	6	8	

學期及學制原因		其他	志趣不合	休學期未復學	累計兩次 2/3	累計兩次 1/2	研究生全部成績不及格	修業期限屆滿	生病	家務	經濟	轉學	工作	死亡	逾期未註	重考	自動退學	健康因素
99-1	博士班	0	0	0	0	0	0	0	0	0	0	0	0	0	0	0	0	
	碩士班	6	2	55	0	3	0	7	0	1	4	0	12	0	13	8	3	1
	學士班	5	2	82	1	37		1	1	0	2	106	2	1	10	29	0	
	二技	1	0	1	0	0	0	0	0	0	0	0	0	0	0	0	0	
	計	12	4	138	1	40	0	8	1	1	6	106	14	1	23	37	3	1
	比率	3.000%	1.000%	34.500%	0.250%	10.000%	0.000%	2.000%	0.250%	0.250%	1.500%	26.500%	3.500%	0.250%	5.750%	9.250%	0.750%	0.250%
排序	7	10	1	13	3		8	13	13	9	2	6	13	5	4	11	13	

學期及學制原因		就業考量	出國深造	生活不適應	合計
99-1	博士班				0
	碩士班	1			116
	學士班	1	1	1	282
	二技				2
	計	2	1	1	400
	比率	0.500%	0.250%	0.250%	
排序	12	13	13		

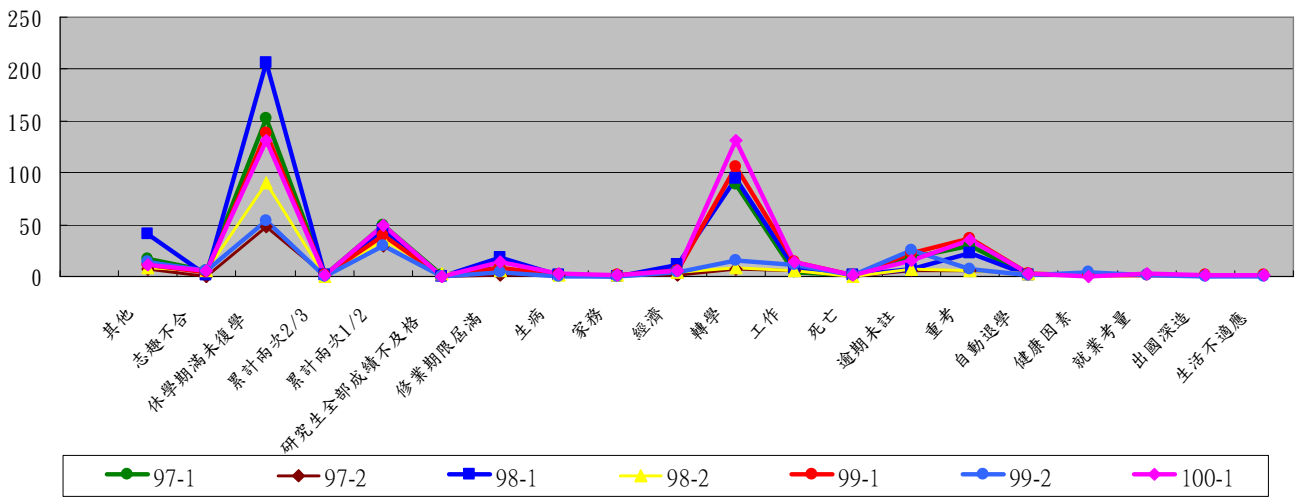
學期及學制原因		其他	志趣不合	休學期未復學	累計兩次 2/3	累計兩次 1/2	研究生全部成績不及格	修業期限屆滿	生病	家務	經濟	轉學	工作	死亡	逾期未註	重考	自動退學	健康因素
99-2	博士班	0	0	2	0	0	0	1	0	0	0	0	0	0	0	0	0	0
	碩士班	7	3	11	0	0	0	2	0	0	2	1	7	0	5	2	1	1
	學士班	6	2	39	0	30	0	1	0	0	2	14	4	1	20	5	0	3
	二技	1	0	1	0	0	0	0	0	0	0	0	0	0	0	0	0	0
	計	14	5	53	0	30	0	4	0	0	4	15	11	1	25	7	1	4
	比率	8%	2.857%	30.286%	0	17.143%		2.286%			2.286%	8.571%	6.286%	0.571%	14.286%	4%	0.571%	2.286%
排序	5	8	1		2		9			9	4	6	10	3	7	10	9	

學期及學制原因		就業考量	出國深造	生活不適應	合計
99-2	博士班	0	0	0	3
	碩士班	1	0	0	43
	學士班	0	0	0	127
	二技	0	0	0	2
	計	1	0	0	175
	比率	0.571%			
排序	10				

學期及學制原因		其他	志趣不合	休學期未復學	累計兩次 2/3	累計兩次 1/2	研究生全部成績不及格	修業期限屆滿	生病	家務	經濟	轉學	工作	死亡	逾期未註	重考	自動退學	健康因素
100-1	博士班	0	0	7	0	0	0	0	1	0	0	0	1	0	2	0	0	0
	碩士班	4	3	48	0	0	0	6	2	2	3	1	9	0	7	7	1	0
	學士班	7	2	75	2	50	0	8	0	0	3	131	4	2	7	28	2	0
	二技	0	0	1	0	0	0	0	0	0	0	0	0	0	0	0	0	0
	計	11	5	131	2	50	0	14	3	2	6	132	14	2	16	35	3	0
	比率	2.552%	1.160%	30.394%	0.464%	11.601%	0.000%	3.248%	0.696%	0.464%	1.392%	30.626%	3.248%	0.464%	3.712%	8.121%	0.696%	0.000%
排序	7	9	2	11	3		6	10	11	8	1	6	11	5	4	10		

學期及學制原因		就業考量	出國深造	生活不適應	合計
100-1	博士班	0	0	1	12
	碩士班	2	0	0	95
	學士班	1	1	0	323
	二技	0	0	0	1
	計	3	1	1	431
	比率	0.696%	0.232%	0.232%	
排序	10	12	12		

97(1)至100(1)學期退學原因分析(全校)



十八、配合教育部建置「99學年度新進師資生調查暨師資生個人系統維護」。

- (一) 依據：教育部 100 年 11 月 24 日臺中(二)字第 1000213161 號函辦理。
- (二) 教育部為了解目前師資培育品質之現況與問題，以進行「中小學教師素質提升方案」中「強化師資培育品質」之相關策略推動。
- (三) 資料維護對象：99 學年度新進師資生。
- (四) 資料維護時間：100 年 11 月 21 日~101 年 2 月 24 日。
- (五) 回收率：日間一般學制(含：師資培育學系、師資培育中心)回收率 90.2%。

『國立嘉義大學』新進師資生目前問卷回收狀況

學制	新進師資生人數	完成填答人數	回收率
一般學制	255	230	90.2%
進修學制	21	14	66.67%
總計	276	244	88.41%

十九、依教育部 101 年 1 月 16 日臺中(二)字第 10100014536 號函：配合辦理 99 學年度大三師資生資格確認及 100 學年度大三(98 學年度入學)師資生資料填報等事項。

本案已依限於 101 年 2 月 15 日提供 100 學年度大三(98 學年度入學)師資培育學系師資生資料(共 175 名)移師資培育中心彙整上傳。

二十、配合教育部建置「台灣高等教育師生問卷調查資料庫」，於 101 年 1 月 16 日完成上傳本校 100 學年度各學系系級聯絡人名冊及 100 學年度日間部大一及大三本國籍學生基本資料。

- (一) 依據教育部 100 年 12 月 16 日臺高(二)字第 1000229872 函辦理。
- (二) 教育部為建置「台灣高等教育師生問卷調查資料庫」，以瞭解我國大專校院學生之在校生涯、學習歷程、學習成長等情形，以提供教育行政機關與高等教育機構發現學生學習問題，訂定解決方案。

- (三) 問卷調查對象：日間部（不含進修部）大學一、三年級本國籍（不含外籍生、僑生）學生；大一學生為普查，大三學生部分以科系為基本單位進行抽樣網路問卷調查
- (四) 問卷調查時間：預訂於 101 年 3 月至 101 年 6 日。
- (五) 已於 101 年 1 月 16 日上傳本校 100 學年度各學系系級聯絡人名冊，及 100 學年度日間部大一及大三本國籍學生基本資料。

#### 【教學卓越計畫辦公室】

- 二十一、本校執行教學卓越計畫，設有「教學卓越計畫管考委員會」，由吳煥烘副校長擔任總管考人，並由每一學系推薦教師、學生各 1 人組成管考委員會，每季召開會議 1 次，定期檢核本校教學卓越計畫執行情況。另外，為確實控管每月工作進度，由總管考人吳煥烘副校長主持教學卓越計畫工作小組聯席會議，每月開會 1 次，召集各單位執行人員，報告計畫執行情況。
- 二十二、本校為兼顧內部與外部回饋之自我改善機制，另設置「教學卓越計畫諮詢委員會」，由校內一級主管及校外委員亞洲大學楊國賜教授、台灣師大楊深坑教授、靜宜大學王俊權教授、逢甲大學李秉乾教授組成。101 年度第 1 次會議訂於 101 年 3 月 26 日（星期一）上午 10 時，假蘭潭校區瑞穗廳召開，惠請各位主管撥冗指導。

### ◎學生事務處

#### 一、生活輔導相關業務

##### (一) 就學貸款及學雜費減免

- 1.100 學年度第 2 學期申請就學貸款蘭潭、新民學生人數共計 1,207 人，民雄校區學生人數共計 605 人，經收件、建檔、校對後，擬依教育部規定於 3 月 12 日前（第 1 梯次）將就學貸款資料上傳財稅中心審查。
- 2.學雜費減免：日間部各項學雜費減免截至 2 月 29 日止提出申請學生蘭潭、新民校區學生共計 319 人，民雄校區學生共計 216 人，為配合教育部報送時間，身心障礙學生及子女資料擬於 3 月 15 日前上傳，一般身分學生減免於 3 月 20 日截止申請，3 月 30 日前將一般身分學生減免資料上傳教育部審查。

##### (二) 獎助學金

- 1.100 學年度下學期清寒學生獎學金預計自 3 月 15 日開始受理申請，請欲申請同學把握時間儘早提出申請。
- 2.請轉知貴系所學生，本校 100 學年度弱勢學生助學金已自 100 學年度第 2 學期註冊繳費單中扣除助學金，申請通過者需於本學期進行義務生活服務 30 小時。學期終（6 月底前）未完成服務者，將列為下次申請參考。應屆畢業生需於期末考二週前完成服務。本年度考量應屆畢業生、研究生需為就業及升學培植能力，系所得因應屆畢業生、研究生、臨時休退學學生等，以參加講座扣抵部分服務時數（不超過 15 小時為原則），如參加系所院校級於校內舉辦之講座或服務性社團校內公益活動擔任志工等。參加活動扣抵義務生活服務學習時數記錄表已置於學生事務處生活輔導組網頁／弱勢助學措施／最新公告下方附屬檔案下載，請系所辦優先安排應屆畢業生進行生活學習服務。

##### (三) 學生獎懲及學務處網頁

- 1.為使本校網頁系統更臻完善，業於 2 月 29 日前完成學務處網站帳號管理系統，以配合電算中心作業驗證，確保資訊安全。

- 2.學務處電腦網路 IP 管理系統，已洽詢各組控管每台電腦確實的 IP 位置，以配合電算中心安全系統的維護。
- 3.基於個人資料保護法及資訊安全防範，配合電算中心 ISMS 驗證於 2 月 29 日前完成學生事務長室及生輔組，核對校務系統及教務系統帳號之權限。
- 4.檢核 100 學年度第 2 學期學生學籍資料轉入校務行政系統作業，俾供學生可自行進入該系統查詢，以維護學生獎懲建議案之權益。

(四) 學生宿舍輔導

- 1.於 101 年 1 月 2 日召開學生住宿服務暨輔導委員會會議，實工作報告及議案討論。
- 2.本學期學生宿舍完成工作項目：節能減碳—學生宿舍熱泵效應措施，蘭潭宿舍電費帳單，99 年用電 6,889,771 元，100 年用電 6,237,070 元，省用了 652,701 元。另林森宿舍因判定為危險建築不宜居住，於 99 年 9 月 1 日起關舍，100 年 7 月 1 日起進行主體結構補強及內部整修等工程，預定 101 學年度第 1 學期開始進住後，再進行驗證省電效果。
- 3.林森青雲齋宿舍電梯因已使用超過 25 年，為維護學生安全，已於 100 年 11 月 11 日順利完成招標。另耐震補強工程於 100 年 10 月 28 日完工。且青雲齋裝設冷氣（含電力加強），於 101 年 1 月 12 日完工，2 月 15 日驗收，下學期招標更新全部窗簾。
- 4.蘭潭女 2 舍補強工程已於 100 年 9 月 11 日完工，施工範圍含走廊、寢室陽台、B1 交誼廳、B1 視聽室及頂樓。
- 5.本學期設計住宿安全維護標語及疏散路線圖。
- 6.為加強住宿安全維護，本學期男教官夜間值勤移至民國路進德樓。
- 7.100 學年度第 1 學期各宿舍舉辦住民大會及宿舍防災防震演練

校區宿舍	住民大會舉辦	宿舍防災防震演練
蘭潭宿舍	100 年 9 月 26 日 晚上 7 時-9 時	100 年 9 月 26 日 晚上 10 時
民雄宿舍	100 年 10 月 20 日 晚上 7 時-9 時	100 年 10 月 20 日 晚上 10 時 30 分
新民宿舍	100 年 10 月 20 日 晚上 7 時-9 時	100 年 10 月 20 日 晚上 10 時
民國路 進德樓宿舍	100 年 12 月 21 日 晚上 10 時 30 分	100 年 12 月 21 日 晚上 10 時

(五) 品德教育業務

- 1.為加強品德教育觀念，辦理智慧財產權專題、生活倫理及法治講座，新生始業式（100 年 9 月 5 日至 9 月 7 日 3 天）舉辦智慧財產權講座於蘭潭、新民、民雄三校區大一新生。另分別於院週會時間舉辦講座，蘭潭校區 100 年 10 月 12 日、新民校區 11 月 30 日及民雄校區 12 月 21 日共計 3 場），對象為大一新生，參加人數約 1,780 人。
- 2.智慧財產權宣導方法：製作智慧財產權海報張貼、學生手冊增添宣導標語、宿舍跑馬燈及校安通報宣導之。

(六) 禮賓大使業務辦理情形及成效

- 1.辦理 100 學年度第 9 期禮賓大使甄選，報名時間至 101 年 3 月 16 日截止，報名者將進行初選、複選（學科成績篩選、中、英文口試及面試）後，選出優秀數名同學成為正式成員。

2.於 101 年 1 月 18~20 日（3 天）舉辦寒假訓練活動，訓練課程包含司儀主持、美姿美儀、形象管理、實用英文、Mix Review 及國際標準舞等課程。邀請校內外學有專精人士擔任講師。

3.100 學年度第 1 學期出席本校任務活動（有校慶、教育部長官視導、國際研討會及參與嘉義市政府活動），出席校內外任務活動，計 47 場活動，支援人數計 378 人次。

（七）同儕學習社群輔導：同儕學習社群計畫書及相關表單，已於 2 月底發通知各院教學專任助理及 e-mail 全校師生，訂於 3 月 20 日報名截止，於一周內完成審核，結果公告於生活輔導組網頁。各校區說明會舉辦時間如下：

1.蘭潭校區：3 月 2 日上午 10 時，蘭潭校區行政大樓 4 樓瑞穗廳。

2.新民校區：3 月 2 日下午 3 時 20 分，新民校區 D01-101 階梯教室。

3.民雄校區：3 月 5 日下午 3 時 20 分，人文館 J407 教室。

## 二、課外活動相關業務

### （一）社團活動

1.本組辦理強化社團服務學習系列活動包含系列一：12 月 30 日社團服務學習專題講座；系列二：2 月 9 日校外績優學校-逢甲大學、建國科技大學；系列三：2 月 10 日全國社團評鑑專題講座；系列四：績優社團複評，參與活動之社團熱絡，同時藉此系列活動強化社團之實力。

2.本組已於 2 月 29 日在學生活動中心第 2 會議室舉行蘭潭、新民校區學生社團期初會議，透過該會議進行相關溝通與宣導，會議紀錄業已置於網頁提供參閱。

3.於 3 月 7 日在國際會議廳舉行蘭潭、新民校區 100 學年度第 2 學期學生自治幹部座談會，進行相關溝通與宣導。

4.蘭潭國樂團於 3 月 4 日參加「全國學生音樂比賽南區決賽-絲竹樂」比賽、3 月 6 日參加「全國學生音樂比賽南區決賽-團體合奏」比賽。

5.101 年全國大專校院評鑑，於 3 月 24-25 日假玄奘大學舉行，本校由蘭潭校區國樂社、課業輔導社分別代表參加學術、學藝性及服務性類別社團評鑑；學生會代表參學生自治類別參賽。

6.為響應保障智慧財產權，學生會於 2 月 29 日至 3 月 9 日於學生活動中心 2 樓辦理二手書拍賣活動。

### （二）服務學習

1.於 3 月 1 日召開大一、大二服務學習實施方案說明會。

2.於 4 月 1 日起至 4 月 30 日止受理優良畢業生服務獎及捐血義行風範獎申請。

### （三）工讀金業務

1.為配合行政院勞工委員會發布調整基本工資，今年度工讀金時薪調整為每小時 103 元。

2.101 年度工讀金至 1 月止已報支 12306 小時，共核銷 126 萬 7,518 元，執行率 8.08%。

## 三、學生輔導中心相關業務

### （一）輔導工作

1.100 學年度第 1 學期輔導諮商個案以自我調適、人際關係及學業困擾等求助議題最高，且男性求助比例高於女性。以下為 100 年 9 月至 101 年 1 月份輔導諮商個案人次及問題類別統計表：

年/月	人次	性別		問題類別												
		男	女	自我調適	自我成長	生涯議題	學業困擾	人際關係	家庭議題	感情困擾	心理疾患	成癮行為	性議題	偏差行為	危機事件	其他
100/09	41	21	20	8	0	3	6	11	2	3	2	2	0	0	0	0
100/10	104	59	45	19	27	9	24	33	10	21	6	3	1	4	3	3
100/11	109	70	39	32	12	13	29	24	23	13	14	3	0	4	0	0
100/12	134	83	51	68	41	21	25	47	12	13	15	5	0	3	0	4
101/01	30	18	12	10	4	2	9	5	2	0	3	2	2	0	2	0
合計	418	251	167	137	84	48	93	120	49	50	40	15	3	11	5	7

2.100 學年度第 2 學期個別諮商輔導時間自 101 年 2 月 27 日起至 101 年 6 月 15 日止，輔導老師排班時間公告於學輔中心網頁宣導。

3.為協助學生了解在大學的身心適應狀況與困難所在，幫助學生成長與適應大學生活。101 年 3 月 13 日至 15 日於各校區學輔中心辦理大學生心理適應量表施測，請同學踴躍參加。

(二) 壓管中心業務：壓力管理中心開放時間，學期中為星期二至星期四上午 9 時至 12 時，下午 2 時至 5 時，敬請多加利用。100 學年度第 1 學期（100 年 8 月 3 日起~101 年 1 月 31 日止）壓力管理中心共計服務學生 229 人次，教職員工 19 人次，總計服務人次為 248 人。

		星期一	星期二	星期三	星期四	星期五	總計
服務 人次	上午		28	26	39		93
	下午		58	57	40		155
小計			86	83	79		248

(三) 導師業務

1.100 學年度第 1 學期各班應繳交班會紀錄次數應為 15 次，以下為各院繳交導師時間活動紀錄表：

100 學年度第 1 學期各院繳交導師時間活動統計表

學院別	班級數	各班應舉行次數	各院應繳交次數	已收到次數	平均繳交次數	繳交比率
師範學院	24	15	360	256	10.67	71.11%
人文藝術學院	24	15	360	167	6.96	46.39%
管理學院	22	15	330	166	7.55	50.30%
農學院	33	15	495	388	11.76	78.38%
理工學院	34	15	510	329	9.68	64.51%
生命科學院	21	15	315	218	10.38	69.21%
合計	158		2370	1524	9.65	64.30%

(統計辦理時間 100 年 9 月 14 至 101 年 1 月 11 日止)

2.100 學年度第 2 學期班會紀錄簿將傳遞至各校區，請各班於開學後至下列地點領取：

蘭潭校區：學生輔導中心（學生活動中心 2 樓）

民雄校區：資源教室（行政大樓 1 樓學務組旁邊）

新民校區：管理學院辦公室

3.100 學年度第 2 學期導師會議訂於 101 年 2 月 17 日下午 2 時於蘭潭校區國際會議廳召開，本次會議出席時數將登錄校務行政系統。

#### （四）資源教室業務

##### 1. 個別化支持服務成果

- (1) 寒假期間輔導員主動關心身心障礙學生之生活近況、休閒活動的安排以及期末成績，瞭解開學後可能增需的支持服務，並依此增修個別化支持計畫。
- (2) 資源教室預計於 101 年 3 月召開期初工作會報、學伴工作說明會、協助員工作說明會及進行交通費補助書面審查程序；4 月辦理期中身障生人際、社交技巧及生涯規劃之主題講座或團體；5 月針對應屆畢業之身障生辦理轉銜會議；6 月辦理期末聯合送舊餐敘、學伴期末座談及協助員工作檢討會。
- (3) 資源教室預計於 101 年 3 月底假民雄校區，辦理聽語障移頻即時訓練系統之教育訓練團體，邀請科技輔具基金會吳組長研擬訓練方案，並帶領聽語障學生及其輔導學伴使用此系統，提升聽語障學生於學習適應、人際互動等面向。

##### 2. 行政業務成果

- (1) 於 101 年 1 月 13 日召開 100 學年度第 5 次督導會議，討論資源教室每月行政事務以及個案適應情形，以擬定、推展相關辦法及修訂個別支持化計畫，共計 4 人與會；預計 101 年 2 月 24 日於民雄校區召開 100 學年度第 2 學期第 1 次督導會議。
- (2) 100 年度「教育部補助大專校院輔導身心障礙學生工作計畫經費」於 100 年 12 月底結算並於 101 年 1 月 8 日結案報部，教育部核定金額為 2,071,600 元，實支總額為 1,716,602 元，執行率為 82.86%，餘絀數 141,676 元納入校務基金。
- (3) 97-99 學年度畢業之身障生升學或就業情形，97-99 學年度共計有 42 位身障畢業生，其中 2 人繼續升學，28 人就業中，就業率為 66%。
- (4) 資源教室輔導員黃苑菱預計出席 101 年 2 月 7 日之中區大專校院資源教室輔導人員聯繫會報，討論建置中區連繫網絡平台之資源共享方案以及個案實例分享。

#### 四、學生職涯發展中心相關業務

##### （一）學生職涯與就業輔導

1.100-101 執行教學卓越計畫：配合本校教學卓越計畫「執行策略 A2-4：生涯認知與職涯發展」，101 年度預訂辦理之活動簡述如下：

- (1) 職涯班級輔導：針對全校大一、大二學生進行大專校院就業職能診斷平台（Ucan）職涯班級輔導，規劃完成 1,500 人。
- (2) 職涯探索與規劃工作坊：預訂 100 學年度第 2 學期於每校區各舉辦 1 場「職涯探索與規劃」工作坊，規劃共辦理 3 場。
- (3) 就業力精進工作坊：預訂 101 學年度第 1 學期於每校區各舉辦 1 場「就業力精進工作坊」，規劃共辦理 3 場。
- (4) 職涯成功經驗座談：預訂與各學院與系所合作，邀請校友返校進行職涯成功經驗座談，規劃邀請 24 位。

##### 2. 勞委會結合大專校院辦理就業服務補助計畫

- (1) 職涯博覽會暨校園徵才活動：本（101）年度嘉義大學職涯博覽會暨校園徵才活動訂於 4 月 25 日舉行。計畫邀請 50-60 家企業廠商到校設攤徵才，當天預計將有 3,000 名本校學生、畢業校友、嘉義地區大專院校學生，以及社區民眾共襄盛舉。活動當



日流程規劃如下：

活動內容	時間及地點	執行方式說明
職涯博覽會暨企業徵才	101年4月25日(星期三) 上午10:00起至下午03:00止 本校蘭潭校區圖資大樓地下1樓及綜合教學大樓地下1樓廣場	邀請嘉雲南地區約60家中小企業廠商設攤參展，提供求才資訊，進行現場職才媒合。結合本校各學系於現場設攤，提供各類在職進修專班資訊，並與嘉雲南地區中小企業人員進行雙向交流。 08:00~10:10 廠商及各學系進駐設攤 10:00~10:10 校長開幕 10:10~10:30 社團表演 10:30~10:50 長官及貴賓致詞 10:50~11:00 社團表演 11:00~15:00 現場校園徵才 15:00~15:10 博覽會閉幕 15:10~16:00 廠商及各學系撤攤
企業說明會	101年4月25日(星期三) 上午11:00起至下午03:00止 本校蘭潭校區綜合教學大樓地下1樓演講廳	按照本校三校區、六學院進行規劃，邀請嘉雲南地區各學系專業領域之企業機構雇主或人事部門主管，舉行數場企業說明會暨雇主座談會。 1. 民雄校區(師範及人文藝術學院): 畢業生主要投入文教事業、教育和輔導工作，以及文化創意產業等。 2. 新民校區(管理學院): 畢業生主要投入各類產業之人管、資管、財管、行銷企劃等工作，以及休閒產業管理工作。 3. 蘭潭校區(農學院、理工學院及生命科學院): 畢業生主要投入相關科技產業之技術、研發和推廣等工作。
本校教學及研發成果展	101年4月25日(星期三) 上午10:00起至下午03:00止 本校蘭潭校區 綜合教學大樓地下1樓	邀請本校研究發展處、各院系及研究中心，辦理本校教學及研發成果展，提供簡介及相關資訊，與嘉雲南地區中小企業人員進行雙向交流。
學習歷程檔案觀摩會	101年4月25日(星期三) 上午10:00起至下午03:00止 本校蘭潭校區 綜合教學大樓地下1樓	邀請本校學生投稿學習歷程檔案，舉辦觀摩會。
履歷自傳健檢與職涯諮詢	101年4月25日(星期三) 上午10:00起至下午03:00止 本校蘭潭校區 綜合教學大樓地下1樓	由本校學生職涯發展中心、教學發展中心、輔導與諮商學系教師，以及知名人力銀行專業顧問等組成「職涯諮詢顧問團」。在會場替參與學生和人員進行履歷自傳健檢，並提供職涯諮詢服務。
「上網求職一點就通」	101年4月25日(星期三) 上午11:00至12:00(第1場) 下午01:00至02:00(第2場) 本校蘭潭校區 綜合教學大樓地下1樓語言教室	邀請公(私)立就業服務機構輔導人員擔任講師，教導同學如何使用線上求職系統。透過一步步帶領，引導完成履歷自傳的填寫，並進行初步的工作搜尋。

- (2) 雇主座談會：依據本校6學院之屬性，請各學系推薦並邀請嘉雲南地區分屬各學系專業領域之企業機構雇主或人事部門主管，於嘉大職涯日當天舉行6場以上之雇主座談會。每場次計畫邀請3-6位雇主及系所主管參與座談，預計共將邀請16位雇主和16位系所主管。本校6學院各學系大四即將畢業學生，參與者預計800人次以上。

- (3) 企業參訪：按照本校 6 學院畢業生屬性以及就業取向，擇定合適企業廠商作為參訪對象。將帶領參與的在校學生，透過參訪體驗實際的工作環境，並由各專業領域人員之解說中，讓學生瞭解到專業工作者在該場域中所擔負的責任與扮演的角色，以及所需具備之專業職能、態度、特質與條件等；也希望從專業人員的回饋中對學生規劃未來人生有所幫助。本學期預計於 4 月 27 日與 5 月 18 日 2 個梯次企業參訪。
- (4) 勞工權益教育講座：本次講座之目的在透過實務工作者對於「性別工作平等法」之條文講述以及案例分析，幫助在校學生以及教職員工瞭解本法之立法目的與具體保障權益之作法。講述重點包括：性騷擾之防止、女性產假（男性陪產假）、育嬰留職停薪，以及最新之家庭照顧假等規定。辦理時間為 5 月 30 日下午 1 時至 4 時，邀請講師為中正大學法律系鄭津津教授，地點在蘭潭校區圖資大樓地下室會議室。
3. 職涯與就業輔導講座：本校與行政院勞工委員會勞工保險局和考選部合作，由各該單位派員至本校進行相關講座和宣導活動，100 學年度第 2 學期預計辦理 2 場。

(1) 101 年度校園深耕勞動保障宣導會

時間	主題	主講人	辦理地點	預計參與人數
101 年 4 月 11 日	職場新鮮人的勞動保障	勞保局嘉義辦事處郭振宗先生	蘭潭校區圖資大樓地下室會議廳	200 人

(2) 101 年度國家考試講座

時間	主題	主講人	辦理地點	預計參與人數
101 年 3 月 14 日	國家考試講座-如何準備國家考試	考選部蕭智遠研究委員	民雄校區國際會議廳	200 人

4. 青輔會提升青年就業力系列活動：101 年提升就業力計畫已於 101 年 1 月 6 日完成申請，目前審訂中。預訂辦理之活動包括：

- (1) 職涯探索：持續第 3 年推動校內職涯班級輔導，藉由線上測驗，協助本校大三、大四學生釐清個人人格特質，並透過特質發掘自身在職場可發揮的潛力，進而確認職涯定位及擬訂職涯發展計畫。（預訂完成 15 個班級，以及 30 位個別諮詢）。
- (2) 產業趨勢講座：擬規劃針對大三、大四學生，於本校蘭潭、新民及民雄三校區辦理一系列職前講座，包括產業現況與趨勢、面試禮儀與技巧、履歷自傳撰寫、工作態度與倫理、求職陷阱等。希冀協助學生及早擬訂職涯規劃，循序漸進加強自我競爭力，做好畢業求職的健全準備。（預訂於三校區各辦理 5 場，共計 15 場）

5. 應屆畢業生申辦離校手續注意事項：100 學年度（101 級）應屆畢業生申辦離校手續前需填寫「大專院校畢業生流向調查」，可至學校首頁左下角「畢業生流向調查問卷」，點選進入本中心網站，選擇畢業學制，調查期程每年 1 月至 10 月，請多加宣導，以利學生順利離校。

(二) 畢業校友服務-大專畢業生至企業職場實習方案

1. 執行教育部「96-99 學年度大專畢業生至企業職場實習方案」第 2 階段計畫，核定名額 228 人，媒合期限至 100 年 9 月 30 日截止，成功媒合 154 人，媒合率 67.54%。
2. 本案為瞭解實習員在企業職場實習的狀況，目前實地訪視已完成 10 家實習機構。
3. 本案教育部核定經費 12,110,400 元（實習機構人事費補助款 10,560,000 元與學校業務費 1,550,400 元），截至 2 月 29 日止經費核銷 6,304,041 元，執行率為 52.05%。
4. 實習機構補助核銷截止日為 101 年 3 月 31 日，預定於 101 年 5 月 31 日結案。

(三) 其他職涯輔導相關業務

- 1.職涯輔導專業人員證照培訓班：為強化大專校院職涯輔導人員的專業職能與角色功能，特配合勞委會「就業服務員」乙級技術士及中華職涯發展促進協會「職涯輔導師」專業證照，規劃開設完整培訓課程。共分2梯次開課，第1梯次開課期間為100年11月12日至101年3月5日，共招收45位學員，並於101年1月19日協助37位同學完成101年度全國技術士(就業服務)第1梯次之報名。第2梯次課程開課時程為101年4月至6月，目前正開放報名中。
- 2.補助大專校院辦理就業學程計畫：行政院勞工委員會職業訓練局為提升大專生之就業知識、技能、態度，爰補助大專校院辦理實務導向之訓練課程，以協助大專生提高職涯規劃能力，增加職場競爭力及順利與職場接軌。本計畫課程規劃分專精課程、共通核心職能課程與職場體驗三部分，訓練期間為每年7月1日至次年8月31日，最高補助60萬元。101學年計畫受理申請期間，自2月16日起至3月15日止，已透過電子郵件通知各學院系所。另奉學生事務長指示蒐集已辦理學校之學程案例，寄送各學院系所參考，請各院系所踴躍申請，以打造學生就業力。
- 3.青輔會「101年補助青年赴海外實習體驗計畫」
  - (1)本計畫歡迎國內18-30歲青年申請赴海外機構(含非營利組織)、企業或大專校院實習30天以上獲准者報名，如獲審查通過，最高可獲得新台幣3萬元補助，申請期間自即日起至4月9日止，因需函覆故請學生於4月2日前向本中心提出申請。
  - (2)詳細訊息請參考青輔會網站(<http://www.nyc.gov.tw>)及iYouth網站「專案計畫區」(<http://iyouth.youthhub.tw>)或本中心網站。
  - (3)敬請鼓勵並宣導學生踴躍報名參加，以拓展國際視野，增進海外職場學習機會，提升青年國際競爭力，並增加多元文化生活體驗。

#### 五、國際學生事務組相關業務

- (一)100學年度第1學期至2月6日止計協助140位港澳、馬來西亞、印尼僑生申請重入國證件，協助僑生返國過農曆春節。
- (二)100學年度第2學期僑外生工作證申請期限，請各系及導師協助宣導，於3月15日前向國際學生事務組提出申請，有效期限至9月30日止。
- (三)春節祭祖活動因配合僑生本校100學年度第1學期期末考週時間與春節假期，未於春節前舉辦，依僑委會規定辦理日期訂於101年3月24日(星期六)下午舉辦。
- (四)100年第2學期有7位交換生至本校進行學術交流1學期，其中5位法國籍學生至農學院、2位大陸籍學生至管理學院。
- (五)100學年度第2學期核准5位學生就讀管理學院全英語碩士學位學程，目前確定1位蒙古籍學生將來報到就讀，本組將協助其有關各項生活輔導之行政事宜。
- (六)感謝各單位及師長捐款協助本校農學院泰國籍博士生復健所需之醫療費用，總計募得51萬餘元。該生及家屬已於101年1月18日搭機返回泰國進行復健，本校並將所募得款項全數提交家屬運用。
- (七)1月20日(星期五)舉辦僑外生春節聯誼餐會，邀請僑外生約40人至蘭潭活動中心2樓第2會議室參加，由彼此分享新年祝福，同時提醒僑外生於春節年假期間應特別注意個人安全，如有問題可隨時通報本校24小時服務專線05-2717373。

#### 六、衛生保健組相關業務

- (一)3月15日大林慈濟醫院提供免費追蹤檢查，對象為去年新生健康檢查血液異常者(半年)。
- (二)3月17及18日辦理初級急救員訓練。
- (三)3月27及28日施行全校大三胸部X光檢查。

## 七、軍訓組相關業務

- (一) 本組自 101 年 2 月 1 日起隸屬學生事務處，改為軍訓組。
- (二) 101 年 2 月 9 日參加教育部嘉南區校園安全維護及全民國防教育資源中心 101 年度期中會員大會並完成授課提報與教學演示。
- (三) 本組戮力推廣全民國防教育與各項相關實務工作，並在全國各大專院校「績優招募學校」之評比中脫穎而出。於 100 年 3 月 1 日，由內政部與國防部合辦的第 69 屆兵役節活動中，由劉學務長玉雯代表本校接受國防部副部長楊念祖的表揚。
- (四) 本組教官編制員額 17 員，現員 10 員。101 年度退伍人員計有張美芳中校（4 月）、曾雪雁中校（7 月）及張成南組長（11 月）等 3 員。
- (五) 辦理 100 學年度第 2 學期軍訓教官編現員額統計暨學生人數調查統計作業。
- (六) 101 年大專程度義務役預備軍士官考選考試成績公告預計 101 年 3 月 8 日上網公告並寄發成績單至各校，請本校報考學生屆時至軍訓組領取。
- (七) 101 年大專程度義務役預備軍士官考選考試成績達公告最低標準分數之學生請於 101 年 3 月 19 日 8 時至 101 年 3 月 29 日 17 時上網選填官科及入營梯次作業，逾時概不受理。

## 八、民雄學務組相關業務

- (一) 為發揮教育愛心，鼓勵學生改過自新，敦品勵學，期使犯錯之學生有註銷處分紀錄機會，持續宣導若學生違犯校規，未達記大過之懲罰者，經定期考察確有改過自新之具體事實，且於考察期間無違規情事者，均可依規定申請改過銷過。100 學年度第 2 學期學生改過銷過案件，至 101 年 2 月 24 日止民雄校區計有 7 人提出申請。
- (二) 100 學年度第 2 學期各類學雜費減免，至 101 年 2 月 3 日止民雄校區計有 216 人提出申請。
- (三) 通知各系本校 100 學年度弱勢學生助學金審核結果，民雄校區日間部學生共計有 195 人申請，其中有 11 位未通過申請資格（利息超過 2 萬元或不動產超過 650 萬元或年收入超過 70 萬元）、1 位提出取消申請案，故計有 183 人通過申請。自本學期學雜費扣減 5,000~16,500 元不等，並需於本學期由所屬系所安排進行義務生活服務學習 30 小時，應屆畢業生及研究生可參加系院校級舉辦之演講或參加校內公益活動擔任志工，折抵服務時數最多 15 小時，請各系所惠予協助安排。
- (四) 受理廣源慈善基金會助學金申請，民雄校區計有 20 人提出申請。
- (五) 101 年度弱勢學生生活助學金至 101 年 2 月 3 日止民雄校區計有 34 人提出申請。
- (六) 100 學年度第 2 學期日間部學生就學貸款，於 1 月 19 日起接受申請，截至 2 月 24 日止，民雄校區學生至台銀申請就學貸款計 601 人，繳回就學貸款資料計有 584 人，持續辦理收件中。
- (七) 全國社團評鑑準備事宜，課業輔導社代表民雄校區參與 3 月 24、25 日全國社團評鑑，已完成全國社團評鑑書面資料報名。
- (八) 100 年第 2 學期學生幹部座談會將於 3 月 21 日於民雄校區大學館演講廳舉辦，其學生於第 1 學期所提出建議事項之後續辦理情形，所須回覆之各單位已如數將書面資料送回學務組彙整。
- (九) 2 月 24 日優秀畢業生服務獎申請通知各畢業班，申請期限自 101 年 4 月 1 日起至 101 年 4 月 30 日止。

## 九、校安中心

- (一) 本學期學生安全事件統計，自 100 年 8 月 1 日起至 101 年 1 月 31 日止，如下表 1~3：

表 1

國立嘉義大學100年學年度第1學期學生安全事件累進表										
事件 區分	校園安全事件			交通意外事件			小計(件)			
	14			64			78			
傷亡 類別	死亡		傷病		無恙		合計(人)			
	0		92		16		108			
年級 區分 (人)	大一	大二	大三	大四	大五	碩一	碩二	碩三	其他	
	45	39	11	7	1	0	1	1	3	
學院 區分 (人)	農學院		理工學 院		生命科 學院		人文藝 術學院		師範學 院	管理學 院
	33		26		24		8		11	6
附記	年級、學院區分：人數含未傷及傷病亡之所有總人數。									

表 2

校安事件(含交通意外)發生時段統計(件)								
0800~ 1000	1000~ 1200	1200~ 1400	1400~ 1600	1600~ 1800	1800~ 2000	2000~ 2200	2200~ 2400	2400~ 0800
20	9	17	5	6	2	8	7	4

表 3

交通意外事件發生路段統計					
學府路	環潭公路	文化路	彌陀路	吳鳳南、北路	其他路段
16		1	9	2	7
林森東路	中山路	興業東、西路	民族路	和美路	立人路
	5		3		1
大雅路	小雅路	中埔鄉 附近區域	民雄鄉 附近區域	合計：64	
4	4	6	6		

附註：依上列統計數據顯示，同學發生校安事件以學校週遭發生率最高，時段以早上上學時最高，中午用餐時居次。

- (二) 校安中心 101 年 2 月 24 日發送「校安通報第 13 號」，主旨為 228 連續假期事項：包含防範一氧化碳中毒、注意交通安全、防範詐騙及避免發生性騷擾、性侵害事件。
- (三) 於 3 月 7 日(星期三)第五、六節課，實施賃居安全講習(已排入導師制時間表)，對象為所有大一同學，請大一導師督促同學準時參加講座。
- (四) 教育部重申司法警察進入大專院校偵辦刑事案件，為尊重大學自治精神，應通知各大學檢調單一窗口為各校主任秘書。
- (五) 賃居生服務工作：
1. 為使同學們能順利平安的找到安全滿意的校外租屋處，並能獨立應對租屋各種問題，訂於 101 年 3 月 7 日於三校區辦理「賃居安全講座」。
  2. 中華電信嘉義營運處為響應愛心房東彭女士義舉，特於愛心宿舍裝置網路佈

建設施，可容納 30 台電腦同時上網，所有軟硬體設備及施工費全免，造福並減輕本校清寒學子經濟負擔。

## ◎總務處

### 一、辦理各項文書業務

- (一) 本校檔案分類及保存年限表修正人事部分，業於 101 年 1 月實施。
- (二) 100 年度計有嘉義地檢署等 6 所機關學校蒞校觀摩學習本校檔案管理成效。
- (三) 100 年度檔案銷毀作業(68-72 年)，業於 12 月 29 日上午召開檔案保存鑑定小組會議，照案通過保存件數為 534 件，預計銷毀件數為 2 萬 12 件，刻正進行後續銷毀相關陳報事宜。
- (四) 案卷層級彙送檔案目錄計 309 案；案件層級彙送檔案目錄計 7,444 件。
- (五) 100 年全校收文總計 1 萬 7,276 件，本校電子收文總量排名教育部所屬機關學校第 11 名。
- (六) 100 年全校發文總計 7,439 件，電子發文比率 100%，本校電子發文總量排名教育部所屬機關學校第 4 名。
- (七) 公文歸檔 1 萬 9,177 件，收文 1 萬 2,167 件、創簽稿 9,990 件。
- (八) 歷史及現行檔案影像建置 1 萬 7337 件，9 萬 1075 頁。
- (九) 本年度清查民國 99 (含) 年以前之機密檔案，經清查原計 283 件，有 27 件屆保密期限，經檢討解降密，有 5 件維持密等，其餘依程序完成解密，現有密件共計 261 件。
- (十) 辦理 100 年度教育部部屬機關學校檔案管理教育研習。
- (十一) 校內檔案線上調閱 2,936 件，紙本申請調閱 46 件。
- (十二) 100 年度郵資支出 21 萬 783.5 元。扣繳憑單另採電子郵遞方式。

### 二、辦理各項出納業務

#### (一) 學生註冊繳費作業

1. 辦理 403 帳戶 100 學年度第 2 學期學雜費等暫收由 101 年 1 月 1 日至 2 月 20 日止暫收金額為 130,005,076 元，亦陸續辦理 100 學年寒假住宿費及 100 學年度第 1 學期第 2 階段學分費等收入暫收沖轉，銀行入帳數與沖轉數均相符，截至 101 年 2 月 22 日止已沖轉數 780,045 元，暫收未沖轉數為 129,225,031 元。
2. 辦理 404 帳戶進修部 100 學年度第 2 學期學雜費等暫收由 101 年 1 月 1 日至 2 月 20 日止暫收金額為 39,061,986 元，亦陸續辦理 100 學年寒假住宿費及 100 學年度第 1 學期第 2 階段學分費等收入暫收沖轉，銀行入帳數與沖轉數均相符，截至 101 年 2 月 22 日止已沖轉數 717,045 元，暫收未沖轉數為 38,344,941 元。
3. 100 學年度第 1 學期第 2 階段學分費等應收金額 22,520,889 元(含異動新增 11,700 元)，應收未收金額為 2,807,350 元(含異動新增 11,700 元)，截至 101 年 2 月 21 日止已收或異動沖轉 2,555,615 元，未收數為 251,735 元。
4. 99 學年度第 2 學期第 2 階段學分費等應收金額 14,036,972 元,應收未收金額為 858,383 元，期間因異動應收金額應為 14,033,572 元，其中應收未收金額為 870,983 元，截至 101 年 2 月 21 日止已收 867,633 元，未收數為 3,350 元(未繳項目為電腦及網路使用費 1,050 元、琴房使用費 800 元和住宿保證金 1,500 元)。
5. 99 學年度第 1 學期第 2 階段學分費等應收未收金額為應收未收金額為 3,013,085 元，

截至 101 年 2 月 21 日止未收部分金額為 2,200 元（未繳項目為電腦及網路使用費 700 元及住宿保證金 1,500 元），已收或異動沖轉金額為 3,010,885 元。

6. 99 學年度第 1 學期至 99 學年度第 2 學期應收未收計有 5,550 元，因未收時日較久，已於 101 年 2 月 7 日發送通知予各權責單位（包括電算中心、學務處生輔組及音樂系），除查明未繳原因通知學生儘速繳費外，若有特殊事由致無法繳納之狀況，亦請權責單位專簽處理。
7. 依會計室所開傳票辦理 403 帳戶收入及支出記帳，由 101 年 1 月 18 日至 101 年 2 月 22 日止收支金額均為 62,701,007 元，結存金額為 0 元；404 帳戶收支金額均為 21,547,958 元，結存金額為 0 元。

(二) 所得稅作業與鐘點費作業：101 年 2 月稅單 7 張，總計入稅所得金額 178,826,672 元，繳交稅款 5,804,620 元。計 5,148 筆。領取支票或收取現金後匯整報稅資料，完成申報手續。其他所得輸入者有 512 筆。輸入地址資料者有 498 筆。

(三) 薪資作業

1. 如期完成每月教職員工、專案人員、專案教師有關薪津造冊請款、送郵局匯入個人帳戶，並寄發 E-mail 通知當事人。101 年 3 月份教職員工合計 737 人，應發金額 59,773,348 元。專案人員 86 人，應發金額 3,370,650 元。職代 1 人，應發金額 23,009 元。
2. 配合人事室每月代扣公保費金額：631,085 元、退撫基金金額：2,326,851 元、全民健保金額：1,273,945 元，並完成與人事人數、金額核對及請款及繳納費用。公保：657 人。退撫基金：645 人。全民健保本人及眷屬計：659 人。
3. 配合法院、人事室通知辦理法院代扣款。如期完成請款及通知各債權人。計有 43 位債權人，金額計 137,049 元。
4. 配合其他各單位辦理薪津扣款，完成代扣每月鮮奶費金額：546,662 元、電話費金額：5,877 元、車輛通行證費：500 元。
5. 完成公教貸款代扣代償，合作金庫銀行-金額：528,350 元 59 人，土地銀行-金額：53,558 元 6 人，第一銀行-金額：39,612 元 4 人，富邦銀行-金額：19,167 元 2 人。

(四) 校務基金及專案計畫帳戶收入與支出作業

1. 完成中信銀 402 專戶收入傳票與支出傳票之記帳、開立支票、電匯款項、收入傳票約（65 張）、支出傳票（285 張）、現金轉帳傳票（52 張）之記帳、開立支票共（120 張）、電匯筆數約（1,010 筆），寄發支票及通知領款、E-mail 匯款通知等事項。
2. 完成中信銀 3050 專戶收入傳票共 131 張、支出傳票共 522 張、現帳傳票 50 張、開立支票共 144 張、電匯款項共 580 筆、寄發支票及通知領款、E-mail 匯款通知等事項（自 101 年 02 月 01 日至 101 年 02 月 22 日）。

三、財物勞務採購及事務庶務服務

(一) 庶務服務

1. 本校為服務師生往返各校區，備有一輛區間車定時往返各校區，若有需要搭乘者，可至本校網站首頁→校園生活→各校區區間車時刻表查閱開車時刻表，另因公務及教學等需要派用車輛，請至總務處事務組網頁→公佈欄內查詢派用情形及下載派車申請單。派車資料固定於每星期一更新，併予敘明。另有關 101 年 02 月公務車派借用統計如表所示：

年度	月	公務車派用(車次)	年度累計(車次)	備註
101	2	27	57	至2月22日登記派借用
100	2	22	63	

2. 若需使用學校場地，請逕向場地管理單位借用，若需使用蘭潭校區瑞穗館、國際會議廳及瑞穗廳等大型會議室，則由各需求單位填寫校內場地借用申請單，經系所主管簽章後，逕向總務處事務組辦理借用，場地借用情形請至總務處事務組網頁→公佈欄內查閱，場地借用情形固定於每星期一更新，併予敘明。另有關101年2月蘭潭校區場地借用統計如表所示：

場地名稱	本月借用(次)	去年同期借用(次)	累計借用次數		備註
			101年	100年	
瑞穗館	2	0	2	6	
國際會議廳	9	3	10	6	
瑞穗廳	4	4	7	11	

3. 為方便同學知悉公車搭乘資訊，於校門口公車候車亭及校區候車站增設公車行駛路線圖與時刻表，相關資料亦公布於學校網站「校園生活」→「往本城市內公車」項下供查閱。
4. 有關交通費補助之請領，請參考「國立嘉義大學核發教職員工交通費作業要點」，符合請領規定者，請至本校總務處事務組網頁→表單下載項下下載申請表格，填妥相關資料後送總務處事務組辦理。

## (二) 採購業務

- 本校總務處事務組承辦101年度逾10萬元財物採購至2月24日止，2月份新增公5案；決標2案，驗收結案4案。全年度辦理或履約中金額143,926,250元，已結案13,870,390元。
- 辦理101年度2月24日止，10萬元以下採購核銷案共計1,373件。
- 本組101年2月份(統計1月21日至2月29日)辦理共同供應契新增請購案102件，金額計1,439,156元，驗收5案；全年度共同供應契約已驗收案金額累計3,077,402元。
- 共同供應契約採購注意事項
  - (1) 為減少採購流程、提高採購效率、擲節經費支出，凡本校適用共同供應契約採購項目，除有法定特殊原因或理由外，請務必向共同供應廠商選購，本校應採購之品項公告於總務處事務組網頁→共同供應契約項中，供需求者選購。如共同供應採購系統所列項目非屬本校適用者，經立約商同意後，亦得利用該契約辦理採購。
  - (2) 前款所稱「法定特殊原因或理由」，係指依採購法第93條及其所訂「共同供應契約實施辦法」辦理；該辦法第6條規定略以：「適用機關應利用本契約辦理採購，……。前項適用機關有正當理由者，得不利用本契約，並應將其情形通知訂約機關。」按正當理由之認定或核准，依據「檢討各機關辦理共同供應契約之執行現況會議記錄」(89.6.26工程企89017619號函)。
    - A. 正當理由之認定「價格較低、功能不同、緊急需用」。



- B. 正當理由之核准「由採購機關自行認定，一旦認定自行採購，應將其情形通知訂約機關(台灣銀行採購部或其他辦理共同供應契約機關)，毋須訂約機關之核准」。
- C. 教育部函依據行政院公共工程委員會 98 年 1 月 23 日工程企字第 09800036460 號函示：各機關利用共同供應契約辦理採購人員如有受賄或索取回扣等不法情形，而觸犯刑事法令者，應移送司法機關處理。

#### 5. 優先採購業務宣導

- (1) 依據「優先採購身心障礙福利機構團體或庇護工場生產物品及服務辦法」，若單位採購項目屬於「優先採購身心障礙福利機構團體或庇護工場生產物品及服務辦法」第 3 條第 1 項、第 2 項所定物品及服務之項目者，其中 5% 應向該機構或團體購買。身心障礙福利機構團體或庇護工場生產物品及服務項目(包括食品、手工藝品、清潔用品、園藝產品、輔助器具、家庭用品、印刷、清潔服務、餐飲服務、洗車服務、洗衣服務、客服服務、代工服務、演藝服務、交通服務及其他經中央主管機關網站公告之項目)可至總務處事務組→優先採購資訊→公告事項下載參閱。凡採購該物品或服務應先至內政部優先網路資訊平台網頁(<http://ptp.moi.gov.tw>)公告或逕向該機構或團體購買，若經公告仍無該機構或團體表示可提供，即可向一般廠商購買，該筆成交金額即可算入已向身心障礙福利機構團體或庇護工場採購。
- (2) 優先採購身心障礙福利機構團體或庇護工場生產物品及服務之採購程序是由各單位將要採購之商品、採購金額、採購聯絡人、聯絡方式等資料至「內政部優先採購網路資訊平台(<http://ptp.moi.gov.tw>)」之採購公告系統公告，並於公告結束並購買物品或服務後，至「內政部優先採購網路資訊平台」之採購資料填報處填報購買資訊，填報時須將單位名稱填入，以利將來彙整資料時，統計各單位採購金額。優先採購身心障礙福利機構團體或庇護工廠生產物品及服務作業流程，可至總務處事務組→優先採購資訊→公告事項下載參閱。
- (3) 影印機租賃、免洗紙餐具、背包、廁所刷、豆漿、燒餅、龍口粉絲、菜瓜布、統一奶茶、V 牌不鏽鋼雙層保溫杯、長壽麵線、鑰匙、苦茶粉、高低密度塑膠帶、電池、L 塑膠夾、紅酒禮盒、五金用品、圓鐵椅、鐵製柄、長尾夾、便條紙、膠帶、迴紋針、描圖紙、拷貝紙、白模造紙、鐵畚斗、垃圾袋(清潔袋)、塑膠手套、棉手套、清潔劑、洗潔精、洗衣粉、水桶、脫水桶、垃圾桶、竹耙、影印紙、水晶肥皂、化糞池清洗、水塔清洗、郵票、殘障坡道維修、魏氏兒童力量表第三版非「優先採購身心障礙福利機構團體或庇護工場生產物品及服務辦法」第 3 條第 1 項、第 2 項所定物品及服務項目，各單位若購買上述物品或服務，請勿計入採購該機構或團體物品及服務之成績。購買物品或服務前，可至內政部優先網路資訊平台網頁(<http://ptp.moi.gov.tw>)商品查詢處查詢該物品或服務是否屬於「優先採購身心障礙福利機構團體或庇護工場生產物品及服務辦法」第 3 條第 1 項、第 2 項所定物品及服務之項目，以利後續採購之進行。

#### 四、財產管理與諮詢服務

- (一) 嘉大新民游泳池委外出租案：因辦理 2 次招商，皆無廠商投標，於 1 月 16 日簽檢討相關採購文件規範內容或自行營運之可行性。奉核再繼續辦理第 3 次招商，預計 3 月 3 日開標。

- (二) 協助會計室彙整教育部針對本校 100 年度 8 月底止預算執行查核通知財產管理查核內容之聲復：依各單位之財產盤點缺失改善結果製表，以利檢視及核閱；爾後本校將依本次之查核事項辦理，落實缺失改善之追蹤管考，以完備本校之財產管理制度。
- (三) 教育部「101 年度中央機關國有公用財產管理情形檢核表」、中央機關辦理「強化國有財產管理及運用效益方案績效評分表」及「經管國有公用不動產活化運用成果報告」，於 3 月 15 日前彙整函復教育部。
- (四) 蘭潭校區招待所：

年度	當月(2月)		1-2月		當月住房率
	應收	實收	應收	實收	
101	156,500	139,500	261,100	225,200	48%
100	95,600	83,600	174,400	150,400	30%

- (五) 各單位財物已逾耐用年限且不堪使用或維修已不符經濟效益，須辦理報廢，應由使用人填具財物減損單，由財物管理人、單位主管查明審核用印後，連同報廢品繳交總務處保管組倉庫辦理財物減損登記，若報廢財物數量眾多或體積巨大，應至事務組網站下載並填寫工友支援單送事務組排定工友支援搬運日期，另搬運時應會同保管人員點交收回，在未點交之前，使用單位仍應負保管責任。
- (六) 各單位人員退休、離職及異動，敬請將保管、使用之財物移交該單位財物接交人或管理人，確實點交無誤，檢附財物點清證明單及移交清冊至保管組辦理離職手續。
- (七) 填寫財物增加單應將增購財物之名稱、數量、金額、廠牌、形式及規則填入(財產、物品之分類說明)，並註明財物放置地點(室別號碼)及經費來源，若是之前已購置之財物因增加配件或升級，應將原該項財物分類標號及序號填入增加單以辦理增值。
- (八) 財產、物品之分類說明：

分類	類別	名稱	說明
財產	3	機械及設備	一、屬動產，每件金額一萬元以上且使用年限二年以上者列為財產。 二、典藏圖書，遊圖書館登錄、每月彙整送保管組列管。
	4	交通及運輸設備	
	5	雜項設備	
財產	8	無形資產	一萬元以上軟體、權利。
物品	6	非消耗品	每件金額(含)一千元以上，一萬元以下，使用年限二年以內。
	7	消耗品	一千元以下，無殘值之消耗性物品。

每件金額一千元以上，若屬消耗品，請於憑證下方(發票黏貼處下)，保管組分類處勾選消耗品，並簽名且敘明原因。

#### 五、民雄校區總務業務

- (一) 配合 100 年度校務評鑑，完成民雄校區各項設施維修、建物油漆，以及校園環境清潔整理，圓滿完成評鑑業務。
- (二) 於民雄校區佈置聖誕燈飾及聖誕紅，增加聖誕及過年年節氣氛，援往例於春節團拜後拆除。
- (三) 依總務會議蘇復興教授所提節能提案之決議，完成創意樓 2、4、5 樓共 66 盞走廊燈燈

具更換，舊有燈座每盞各 80 瓦耗電量，更換為每盞 10 瓦之新燈具，可有效達到省電節能效果。

- (四) 完成科學館前地底消防管路破裂漏水及圖書館後方花台坍塌修繕。
- (五) 配合新學期師生返校，於開學前一週 2 月 14 日至 17 日，進行民雄校區校園全面消毒。
- (六) 大學館整修工程由營繕組協助，於 2 月 8 日完成發包作業、2 月 18 日動工，後續會議系統設備採購案，業簽會事務組辦理公開招標事宜。
- (七) 配合消防廠商完成學人宿舍、行政大樓第 1 季消防檢修，學人宿舍兩邊緩降機鏽蝕，已由營繕組動支經費，責成維修廠商擇日換修。行政大樓廣播主機電壓表故障、火警報知機部分迴路斷線，已於檢修當日，面請維修廠商儘速修復。
- (八) 2 月 23 日民雄鄉公所會同嘉義縣環保局相關人員，來校訪視民雄校區資源回收情形，並抽查餐廳、OK 便利商店使用免洗餐具情形，環保署人員於 3 月 15 日南下進行第 2 次訪查。
- (九) 嘉義縣衛生局人員第 2 次接到檢舉信函，於 2 月 20 日來校抽查校園內吸菸情形。兩次被檢舉地點，均為樂育堂後方角落，該處亦為工友室前方空地，雖經多次宣導，部分同學仍時常群聚該處抽菸，並將本組張貼之禁止吸菸公告移除，另外勤工友於工友室內亦經常抽菸，因無法全面禁止，擬於工友室旁空地設立吸菸區，開放該區域供民雄校區師生抽菸。

#### 六、駐警校區安全維護業務

- (一) 1 月 4 日召開 100 學年度第 1 學期第 1 次車輛管理委員會會議。
- (二) 1 月 19 日協助新民校區游泳池竣工揭牌協助車輛指引和貴賓引導。
- (三) 1 月 21 日起至 1 月 29 日止，四校區各棟大樓及公共門將暫停開放，所有人員（含教職員工生、廠商）及車輛皆由大門進出，並於警衛室辦理登記。
- (四) 春節連續假期自 101 年 1 月 20 日夜間 18 時至 1 月 30 日早上 7 時止實施全天門禁管控（包含新民校區雲嘉南動物疾病診斷中心南大門，若因教學研究或公務之需求，汽、機車須出示通行證可由新民大門進出）。
- (五) 配合嘉義市警局春安工作，春節期間各校區大門實施人員進出登記管制措施。
- (六) 2 月 1 日蘭潭校區新卸任校長交接典禮協助車輛指引和貴賓引導。
- (七) 2 月 4 日新春團拜協助車輛指引和貴賓引導。
- (八) 2 月 7 日碩士班考試協助車輛指引和貴賓引導。
- (九) 2 月 17 日教與學研討會協助車輛指引和貴賓引導。

#### ◎研究發展處

- 一、100 學年度第 1 學期工作報告書，業彙整成冊簽奉校長核閱，為擷節成本，節能減碳，公告於本處網頁，供各單位自行下載參閱。
- 二、本校「海外留學暨英國教育與文化說明會」業於 2 月 22 日下午 2 時於蘭潭校區行政大樓 4 樓瑞穗廳、民雄校區行政大樓 2 樓簡報室、新民校區管理學院 4 樓 414 會議室召開（採視訊方式進行），相關資料已請各學院轉送所屬系所提供學生參考。
- 三、本校 2-3 月辦理國外學術交流活動如下：
  - (一) 姊妹校印尼布勞爪哇大學經濟學院訪問團於 2 月 12-15 日蒞校參訪。
  - (二) 姊妹校法國南特高等林業學院及大陸福建農林大學交換生共計 7 名，分別於 2 月 20

日及 21 日抵達本校林產科學暨家具工程學系進行為期 1 學期之交換課程。

(三) 姊妹校日本國立高知大學師生訪問團一行 6 人於 3 月 7-14 日蒞校交流訪問。

(四) 姊妹校美國愛達荷大學師生訪問團一行 8 人於 3 月 12-17 日蒞校交流訪問。

## ◎進修推廣部

### 【教務組】

- 一、100 學年度第 1 學期學業成績學分累計兩次二分之一不及格之學生計有進修學士班園藝學系等 15 名，碩士在職專班農藝學系（原農學研究所）有 1 名學生因修業年限屆滿，依學則規定應令退學。上述有關學生均先以電話通知退學，勿須繳交 100 學年度第 2 學期之學分費及雜費；本件簽奉核可後業已雙掛號郵寄通知到校辦理離校手續。
- 二、100 學年度第 1 學期學業成績各班前三名獎學金及獎狀，擬排定於 3 月 12 日進修部主任時間頒發，以資鼓勵。
- 三、100 學年度第 2 學期已於 2 月 20 日開學,正式上課，並於 2 月 20 日（星期一）9：00 至 2 月 21 日（星期二）17：00 止開始第 1 階段加退選，2 月 22 日（星期三）17：00 後公布篩選結果；第 2 階段加退選時間：2 月 23 日（星期四）9：00 至 3 月 2 日（星期五）17：00 止，受理額滿加簽、跨部、跨學制及上修選課申請；請授課教師於受理加簽時掌控上課人數並於上述時間對選課有疑問之學生予以輔導選課。
- 四、2 月 17 日檢送 100 學年度第 1 學期成績總表、在校期間已有 1 學期不及格科目之學分達二分之一、三分之二學生名單提供各導師卓參，敬請予以了解及輔導，並同步掛號寄送預警通知予家長。
- 五、101 學年度進修推廣部轉系公告業於 1 月 2 日上網公告，並各班級分發 1 份供學生傳閱，3 月 5 日到 3 月 9 日受理轉系申請。
- 六、101 學年度進修推廣部各類班招生簡章（碩士在職專班、進修學士班甄試招生、進修學士班筆試入學考試、進修學士班學測成績申請入學招生、統測成績申請入學招生及指考成績申請入學招生等 6 項招生），業經招生委員會議審議通過，並公告於本校網頁，由考生自行上網下載參閱（響應節能減碳環保政策不再印製紙本），惠請各單位協助惠予宣傳週知，期盼優秀菁英學子共襄盛舉，加入本校學習行列。檢附本校碩專班招生班別及名額，歡迎各單位有志之士共襄盛舉，以完成終身學習目標、追求自我成長之理想。

學院	所（系）別		招生名額
師範學院	教育學系碩士在職專班	課程與教學組	20 名
		學校行政組	15 名
	教育行政與政策發展研究所碩士在職專班		13 名
	幼兒教育學系碩士在職專班		22 名
	輔導與諮商學系碩士在職專班	甲組（家庭教育組）	24 名
		乙組（諮商心理組）	20 名
	體育與健康休閒學系碩士在職專班	甲組（運動科學組）	10 名
		乙組（運動教育及休閒管理組）	10 名

學院	所(系)別	招生名額	
人文藝術學院	中國文學系碩士在職專班	15名	
	史地學系碩士在職專班	歷史組	8名
		地理組	7名
農學院	農藝學系碩士在職專班	15名	
	森林暨自然資源學系碩士在職專班	15名	
	獸醫學系碩士在職專班	15名	
理工學院	土木與水資源工程學系碩士在職專班	20名	
生命科學院	食品科學系碩士在職專班	食品科技組	10名
		生物藥學與資源組	8名

七、前項各類班招生宣導工作於2月29日起正式啟動：

- (一) 廣播宣傳部分委託秀容工作室製作30秒廣播廣告宣傳帶3支，於中廣嘉義台、蘋果線上、嘉樂電台、雲嘉電台、飛碟電台、姐妹電台等6家廣播電台，自2月29日起分別於各類班招生期間播出，中廣嘉義台部分並加贈8次專訪，安排有意願之系所主管於節目中介紹系所特色，俾增招生宣傳之效益。
- (二) 2月29日起安排至各高中、職校進行招生宣導，初步確定宣導日期之學校包括：仁愛高農、嘉中進學班、民雄農工、南大附中、北港農工等，其餘各校已分別聯繫等候確認，預定前往進行招生宣導之高中、職學校將陸續增加。

#### 【學務組】

- 一、100學年度第2學期減免學雜費，共計154人申請。
- 二、100學年度第2學期學生就學貸款，共計566人申請。
- 三、1月31日前完成82年次役男緩徵申請名冊造送計126人。
- 四、100學年度第2學期緩徵、儘召、延長修業年限作業，共計26件。
- 五、1月31日前完成100學年度第1學期學生操性成績維護。
- 六、12月1日~2月29日止共計25人申請學生平安保險。
- 七、12月1日~2月29日止計2人申請教育部學產基金設置急難慰問金、3人申請本校仁愛慰助金、3人申請本校學生急難慰助金、3人申請常德清寒學生勤學獎學金、1人申請廖金鳳老師紀念獎學金。
- 八、100學年度第2學期教育部學產基金低收入戶學生助學金申請，共計2人申請
- 九、彙整100學年度第2學期導師會議資料手冊並完成導師制活動計畫表。
- 十、1月13日協助學務處辦理100學年度第1學期第2次學生獎懲委員會議。
- 十一、12月1日~2月29日止共計輔導服務學生53人：疾病照料4人、急難救助5人、情緒疏導4人、意外事件處理5人、特殊事件處理3人，家長聯繫10人、生活輔導8人。

#### 【總務組工作】

100學年度第2學期各項服務統計(1-2月)：

- 一、代收各單位、教職員工、學生掛號信件計約155件；一般平信(含印刷品)計約650件。
- 二、開立「自行收納款項統一收據」業務部分：學生申請成績單繳費、補發校園IC卡繳

費等，總（累）計約 37 件，繳庫金額 2,660 元。

三、代收資源回收收入費用總累計：共 2 件；繳庫金額 6,386 元。

四、水電修繕業務部分：計 8 件。

五、行政大樓 2 樓會議室借用計 20 次；國際會議廳借用計 5 次；一般場地（樂育堂、普通教室、視聽教室等）借用 54 次。

【推廣教育工作】

一、101 年上半年職訓局產投計畫共提出 9 個計畫案，其中西式麵包訓練學士學分班及咖啡實務暨糕點製作訓練班，經職訓局審核通過列為補助課程。

二、目前已開班級有領隊導遊班、太極拳太極扇班、圖書資源學分班、軍訓教官教育與輔導學分班等。

三、協助環安中心規劃環境教育機構認證研習課程於元月中完成；本部推動之環境教育人員認證工作持續進行中。

四、退輔會榮民服務處課程招標將於 2 月底 3 月初辦理，目前聯繫中。

五、外籍配偶課程去年本校有辦理 1 場，由於該類課程限於地區性較適合社區及中小學配合辦理，與本校合作相對難度較高，目前內政部相關公文來函時，本校則採通知相關系所方式辦理。

六、檢附本校 100 學年度第 2 學期各類推廣教育學分班招生簡章，歡迎各單位有志之士共襄盛舉，以完成終身學習目標、追求自我成長之理想。

※非學分班系列

課程名稱	開課起迄	人數	費用	上課時數	時間
西式麵包訓練學士學分班 (職訓局補助課程)	3/17-4/28	20	9,000	36	星期六 09:00-12:00; 星期六 13:00-16:00
咖啡實務暨糕點製作訓練班 (職訓局補助課程)	4/13-5/18	20	7,500	50	4/13-5/18 星期五 18:00-22:00; 5/26-7/21 星期六 08:30-12:30
非補助課程 (約 2 個月一期)					
養生太極拳太極扇班	3/27~5/29	30	2,000	20	星期二 19:00~21:00
有氧舞蹈班第 3 期	5/10~6/28	30	1,000	9	星期四 18:00~19:15
二胡基礎演奏班	3/13~5/15	15	2,700	20	星期二 19:00~21:00
中國笛演奏班	3/13~5/15	15	2,700	20	星期二 19:00~21:00
造型氣球班	3/28-6/20	20	3,500 (含材料)	24	星期三 19:00~21:00
創意組合盆栽實作班	3/17-4/28	20	3,000 (不含材料)	24	星期六 9:00-12:00
口語訓練主持人班	3/31-5/6	30	3,200 (含講義)	24	星期六 09:00~12:00 星期日 09:00~12:00
創意無限森林自然資源手工藝創作培訓班	4/18-6/6	20	3,200 (含材料)	24	星期三 18:30~21:30
蝶古巴特藝術拼貼培訓班	4/14-6/6/2	20	3,600 (不含材料)	24	星期六 13:30-16:30

※學分班系列

課程名稱 (碩士學分班)	上課日期	每學分	授課老師
行銷管理 (3 學分) 可抵免 EMAB 班 學分	3/14 每週三 18:30-21:30	5,000	本校行銷所-董維老師
哀傷諮商研究 (2 學分)	3/14 每週三 20:10-21:45	4,000	本校輔諮所-曾迎新老師
企業諮商研究 (2 學分)	3/17 每週六 10:10-12:10	4,000	本校輔諮所-楊育儀老師
圖書資訊學士學分班 (10 學分)	3/10~7/28 每週六	2,500	潘淑惠老師、賴麗香老師、 蔡萬助老師、陳淑燕老師等
文化行政 20 學分班	4/14 起每週六	2,000	本校人文藝術學院教授
教育行政 20 學分班	4/21 起每週一~五 (夜間) 及六 (白天)	2,000	本校教育系及教政所教授
一般行政 21 學分班	4/21 起每週一~五 (夜間) 及六 (白天)	2,000	本校公共行政政策所教授

※相關簡章內容請上網本校進修推廣部網頁下載。

◎電子計算機中心

一、全球資訊網網頁系統維護與開發

- (一) 前臺瀏覽效能改進。
- (二) 每月定期產出無效連結報表。
- (三) 修正新聞櫥窗顯示與排版的錯誤。
- (四) 修正子單位網頁左選單第 2 階層顯示錯誤。
- (五) 提供各單位網頁維護諮詢。

二、資訊系統維護與開發

(一) 校園 IC 卡系統與校務系統整合開發維護：

1. 101 年 2 月 17 日辦理教學研討會 CBS 電視直播。
2. 辦理門禁汰換案第 1 期保固到期相關事宜。
3. 因應圖書館自動化系統更新建置，依需求轉出教職員工生資料及卡號資料給圖書館。
4. 車管罰單系統整合.net 版開發案，上線中，依 user 需求修改及測試。
5. 門禁設備離線與廠商、使用單位進行系統設定及測試處理。
6. 配合圖書館自行採購門禁保全系統，依需求「定期」轉出掛失等無效卡與新卡號對照及新進教職員異動資料給圖書館。
7. 民雄創意樓新裝差勤刷卡機，測試及完成設定，已由人事室公告上線使用。
8. 配合本校其他單位自行採購門禁保全系統，因未與本校資料庫連結，故依需求轉出卡號資料。

(二) 成績系統

1. 協助教務處統計 99 學年第 2 學期大學部科目平均成績偏高或偏低課程。
2. 協助教務處統計大學部各學系期中各項考核上傳率。
3. 修正學生歷年英文成績單，增加名次百分比選項。
4. 修正學生抵免科目登錄作業增加抵修顯示選項，控制抵修科目在學生歷年成績表

備註欄要不要顯示。

(三) 畢業系統：

1. 協助師資培育中心、民雄教務組及進修部統計「100 年度師資培育統計定期填報」相關資料。
2. 協助語言中心統計英語文能力檢測畢業門檻外籍生、身心障礙生等排除人數及各系所各項通過率，並提供各系所尚未通過學生名單。
3. 修正畢業生統計表及畢業生名冊，在系所歷史資料表中查詢系所合併後現存系所之代碼及名稱。
4. 協助教務單位篩選產生修業年限屆滿預警名單。

(四) 課務系統

1. 教學大綱維護系統

(1) 建立教學大綱與 Office Hour 間之連結。

(2) 修改教學大綱列印格式。

2. 必選修科目冊

(1) 新增課程架構及校外實習或專題製作之科目於說明項目中。

(2) 系所報表格式異動，並加入課程架構等資料。

(3) 課程地圖新增基本素養核心能力之內涵與學校定位之關係連結。

3. 學分學程資訊系統：新增開課數及跨院系修讀統計表。

4. 教學評量系統

(1) 教學評量新增通識課程之核心能力題型，以便從學生觀點了解課程與核心能力之關連性。

(2) 於教師評量學院及單位統計表之每 1 課程中，增加學生學期成績之最高分、最低分、成績平均、標準差與不及格率。

5. 執行 100 學年第 2 學期第 1 次加退選篩選作業。

6. 協助課務組完成教育部課程上網填報。

7. 網路課程對照檔護：配合教育部課程上網新格式，新增教育部課程上網之教學型態碼對照表及是否為新增課程等 2 個欄位。

(五) 總務系統：新增進銷存批次銷帳程式及兩支報表程式。

(六) 學務系統

1. 新增教學助理問卷回收率統計。

2. 新增教學助理問卷結果分析。

3. 新增師生親校預警功能。

4. 100 學年度弱勢學生減免結果資料匯入。

5. 修改諮商師輔導網。

6. 100 學年 2 學期住宿生轉入。

(七) 出納系統

1. 產生 100 學年第 2 學期繳費單。

2. 上傳學雜費綜合所得稅資料。

3. 修改低收入戶可貸之生活費金額為 40,000 元，並新增中低收入戶可貸之生活費



金額為 20,000 元。

(八) 研發處系統：研究計畫助理管理

1. 將「報表資料」闕漏之「出生日期」欄位由管理端補正。
2. 若助理申請資料狀態已結案，系統才自動將已到期之助理狀態修改離職。
3. 計畫研究助理申辦「服務證明書」時，匯出證明申請書 Word 檔之發文字號應為（服）字，在職證明書為（職）字號。

(九) 教師職涯歷程檔案系統開發與設計

1. 個人基本資料
2. 教學部分
3. 研究部分
4. 服務部分
5. 研究成果未分類查詢
6. 其他
7. 研究成果教師端連結頁面

(十) 校友資料管理系統

1. 校友資料管理程式新增 3 項校友經歷欄位。
2. 畢業生就業力自我評估調查問卷維護。
3. 畢業生雇主滿意度調查問卷維護。

(十一) 學生體適能成績管理系統，修正學生查詢體適能成績顯示錯誤問題。

(十二) 學生證件申請作業系統開發。

## ◎體育室

### 一、本校近期對外體育競賽如下：

- (一) 羽球隊參加 101 年全國羽球團體錦標賽榮獲男乙組團體賽第 5 名。
- (二) 100 學年度大專院校運動聯賽棒球公開一級進前八強；排球公開男一級進前六強；排球公開女二級進前六強。

### 二、新民校區游泳池於 101 年 1 月 19 日舉行揭牌儀式。

### 三、100 學年度大專男子排球聯賽一般級決賽於 2 月 29 日至 3 月 4 日假蘭潭校區嘉禾館舉行。

### 四、101 學年度運動績優生招生於 3 月 17 日假蘭潭校區嘉禾館舉行。

### 五、101 年嘉義市中小學聯合運動會於 3 月 1 日至 7 日假市立體育場舉行，本校體育系同學支援擔任比賽裁判。

### 六、配合新民校區游泳池完工，購置附屬體育教室相關設備案業奉核可，擬以游泳池工程標餘款支應。

### 七、民雄校區籃球場整修案業奉核可，預定更新球場 6 面。

### 八、101 年全國大專院校運動會預定 5 月 4 日至 8 日假義守大學舉行，本校參加項目計有田徑、游泳、羽球、網球、桌球、跆拳道、柔道、射箭等 8 項，參賽人員含選手 98 人及隊職員 9 人。

### 九、第 26 屆全國大專院校獸醫系聯合盃於 2 月 25、26 日假蘭潭及新民校區舉行，計有臺灣大學、中興大學、屏東科技大學及嘉義大學參加。

### 十、全國大初盃於 3 月 24、25 日假民雄校區舉行。

十、本校 100 學年度全校水上運動會預定 5 月中旬舉行。

### ◎人事室

一、101 年 2 月 29 日召開本校 100 學年度第 6 次職員甄審暨考績委員會、第 6 次專案人員甄審暨考評委員會。

二、101 年 3 月 13 日召開本校 100 學年度第 5 次校教師評審委員會會議。

三、人員異動

- (一) 升等：生物機電工程學系黃文祿講師升等助理教授。
- (二) 調任：人文藝術學院視覺藝術學系張劉華芬組員調任師資培育中心組員。
- (三) 新進：秘書室王秀娟專員、研究發展處許鈞鑫組員。
- (四) 退休：人事室李明恩組長（101 年 3 月 2 日生效）。

### ◎會計室

一、綜合業務：依教育部函示為配合政府推動統一發票電子化，各機關（構）辦理紙本電子發票報支作業，請依行政院主計總處函示說明辦理，摘錄如下：

- (一) 各機關（構）員工於取據紙本電子發票時，應告知營業人機關（構）統一編號，並注意發票上是否載明營業人之名稱、地址、營利事業統一編號、採購名稱及數量、單價及總價、開立統一發票日期等，倘有記載不明者，應請營業人補正。所取據之紙本電子發票，倘顯無法長時間保存者，應先行影印一份並簽章後，再併同原始紙本電子發票黏貼於支出憑證黏存單，向機關申請經費報支。
- (二) 前揭教育部函示及附件資料，請逕至本校會計室網頁/法令規章項下下載（<http://www.ncyu.edu.tw/account/>）

二、歲計組相關業務辦理情形

(一) 歲計業務

1. 填報教育部會計處 101 基金等通報調查資料。
2. 彙總各單位所提 102 年度概算資料，擬編 102 年度概算。

(二) 內部控制業務

1. 辦理各行政、教學單位、廠場、中心分配預算經費收支之內部審核至 2 月 29 日止計約 2,050 件。
2. 辦理學雜費收入、兼課鐘點費、工程經費之內部審核及簽案之會辦。
3. 辦理營繕工程及財物購置招標、驗收監辦之分配。
4. 辦理會計資訊系統之管理及維護。

(三) 主計人事業務

1. 辦理本室人員嘉獎案彙報教育部。
2. 填報教育部會計處通報調查人事統計資料。

(四) 協助各單位會計網路系統請購登帳及定期系統維護。

(五) 本室重要事項之網路公告及資料更新。

(六) 學校不定期會議之提案及報告事項之彙報。

(七) 協助各單位、系所請購及報銷業務疑難事項之解答。

(八) 迅速審核各單位請購核銷案件，並在最短時間內完成匯款程序。

三、審核組相關業務辦理情形：建教合作、推廣教育、捐贈收入、場地設備管理收入、投資收益等五項自籌收入，均依報部核備之經費收支處理要點及各委辦、補助單位經費處理相關規定辦理審核、核銷、結報、憑證送審或存管，分述如下：

- (一) 教育部計畫依「教育部補助及委辦經費核撥結報作業要點」、「教育部補助及委辦經費編列基準表」等相關規定辦理，101 年度委辦計畫 1 件計 120 萬 5,000 元，補助計畫 4 件 4,119 萬 1,449 元。
- (二) 國科會計畫依「行政院國家科學委員會補助專題研究計畫作業要點」、「行政院國家科學委員會補助專題研究計畫經費處理原則」等相關規定辦理，101 年度專題研究計畫計 45 件 3,983 萬 1,000 元，補助計畫 9 件計 221 萬 5,000 元。
- (三) 農委會計畫依「行政院農業委員會主管計畫經費處理作業要點」等相關規定辦理，101 年度委辦計畫 3 件 456 萬 1,053 元，補助計畫 2 件計 394 萬 8,000 元。
- (四) 其他各機關之研究計畫依各委辦（補助）機關經費處理相關規定辦理。101 年度委辦計畫 28 件計 1,408 萬 5,671 元，補助計畫 9 件計 480 萬 6,200 元。
- (五) 各附屬中心及材料試驗場計畫依本校建教合作經費收支處理要點之相關規定。
- (六) 推廣教育依本校推廣教育收入之收支管理要點辦理，101 年度收入計 35 萬 2,500 元。
- (七) 場地管理費依本校場地設備租借管理收入之收支要點辦理。
- (八) 捐贈經費依本校捐贈收入之收支管理要點辦理。
- (九) 利息收入 101 年度收入計 25 萬 1,929 元。

四、帳務組相關業務辦理情形

- (一) 截至 101 年度 2 月 29 日止編製收支轉帳傳票計 2,008 張，包括收入傳票 344 張，支出傳票 1,171 張，轉帳傳票 493 張。
- (二) 編製會計月報、半年結算、年度決算等各項會計報告（自 98 年 1 月起含附小）之編報力求資料正確詳實、迅速，均依行政院主計處規定期限之前編報完成並陳送相關單位。
- (三) 將各類傳票之檔案管理，依計畫類別每日整理按月裝訂成冊，上（100）年度截至 12 月底止除憑證送審外計造冊 534 本，造歸檔清冊歸檔案集中管理，調閱方便、安全。
- (四) 101 年度截至 2 月 29 日止收支餘絀情形：(校本部 C 版)

單位：新台幣千元

科目名稱	截至 101 年度 2 月 29 日止實際數
業務收入	325,806
業務成本與費用	444,560
<b>業務賸餘（短絀）</b>	<b>-118,754</b>
業務外收入	20,060
業務外費用	11,640
<b>業務外賸餘（短絀）</b>	<b>8,420</b>
<b>本期賸餘（短絀）</b>	<b>-110,334</b>

(五) 101 年度截至 2 月 29 日平衡表狀況：(校本部 C 版)

單位：新台幣千元

科目	金額	百分比	科目	金額	百分比
資產	<b>8,118,419</b>	<b>100.00%</b>	負債	<b>3,500,900</b>	<b>43.12%</b>
流動資產	1,126,058	13.87%	流動負債	184,167	2.27%
現金	996,196	12.27%	其他負債	3,316,733	40.85%
其他流動資產	129,862	1.60%	淨值	<b>4,617,519</b>	<b>56.88%</b>
準備金	32,075	0.40%			
固定資產	3,825,455	47.12%			
無形資產	29,836	0.37%			
遞延借項	5,740	0.07%			
其他資產	3,099,255	38.18%			

◎師範學院

一、教育學系為協助學生瞭解未來生涯準備，並激勵學生及早替未來做好規劃與準備，將舉行「生涯探索系列演講活動-遇見未來的自己」，邀請 5 位傑出校友蒞校演講，演講資訊如下：

演講時間	演講人暨講題	演講地點
101 年 3 月 21 日 (星期三) 13:20~15:10	演講人：新東國小 吳建邦校長 講題：學校行政生涯分享	初教館 B202 教室
101 年 4 月 25 日 (星期三) 13:20~15:10	演講人：逢甲大學公政所副教授兼師培中心主任 賴志峰主任 講題：成為學術研究者的心路歷程	圖書館 3 樓國際會議廳
101 年 5 月 16 日 (星期三) 13:20~15:10	演講人：嘉大附小研究處陳佳萍主任 講題：樂在教學的教育園丁經驗	圖書館 3 樓國際會議廳
101 年 6 月 13 日 (星期三) 13:20~15:10	演講人：96 級畢業校友 高雄市杉林國小祝立芳老師；96 級畢業校友 台北市濱江國小王慧禎老師 講題：走過教師甄試與教師檢定之路	初教館 B202 教室

二、教育學系邀請系上老師與學生分享「教育研究法」相關主題之演講，以增進研究生撰寫論文能力，演講資訊如下：

演講時間	演講人暨講題	演講地點
101 年 3 月 15 日 (星期四) 15:20~17:10	演講人：教育學系 洪如玉教授 講題：文獻探討之批判思考與邏輯分析	圖書館 3 樓國際會議廳
101 年 3 月 29 日 (星期四) 15:20~17:10	演講人：教育學系 許家驊教授 講題：研究方法與撰寫	圖書館 3 樓國際會議廳

三、輔導諮商學系施玉麗老師榮獲國際沙遊治療師執照。

四、輔諮系研究生學會於 2 月 26 日 (星期日) 上午 9 時至下午 4 時，假林森校區 2F 國際會

議廳，舉辦吳熙瑁老師後現代敘事治療進階工作坊。

- 五、輔導諮商學系於3月5日（星期一）上午9時至11時，假民雄校區行政大樓A407教室舉辦本學期第一場教師教學研討會，邀請本系林淑玲老師擔任主講人，講題為「第二週期系所評鑑評鑑焦點」，解說系所評鑑方向。
- 六、輔導諮商學系系友會於3月31日（星期六）中午12時至下午2時假林森校區辦理第2次會員大會，增進系友間聯繫網絡。
- 七、輔導諮商學系訂於3月31日（星期六）上午9時至下午5時，假林森校區國際會議廳，舉辦兩場次碩士班及碩專班研究生學術研討會，邀請嘉義地方法院李文輝法官、蘇清水庭長擔任主講人，講題為「心理師與專家證人」、「兒少與家暴性侵法規」，藉此連繫師生情誼。
- 八、數位學習志工隊於101年1月30日至2月3日總計5天，由王佩瑜老師帶領數位學習設計與管理學系的學生前往東石鄉塭港國小，舉辦數位學習寒令營隊，以服務偏鄉弱勢學童，縮小城鄉數位落差。
- 九、幼教系與國泰慈善基金會合作，從1月30日到2月3日辦理為期5天的「新移民家庭子女培力冬令營」，本次冬令營結合了產、官、學界的力量，分別在台南市東山區的東山國小和白河區的大竹國小舉辦，共有160位新移民子女、45位嘉義大學幼教系大一學生志工參加。透過培力成長營，讓偏山偏鄉地區的新移民家庭子女可以穩定學習，小朋友更加認識媽媽的母國文化。
- 十、教政所於3月8日（星期四）至3月9日（星期五）假民雄校區圖書館3樓國際會議廳，辦理「2012兩岸教育行政與政策論壇」，並邀請大陸上海師範大學現代校長研修中心舒志定副主任、張豔輝副教授、張曉峰副教授、李霞講師、王健講師、俞可副教授、許蘇副教授、浙江師範大學鮑聰副研究員、北京大學教育學院李文利副院長等9人與會。
- 十一、數理教育研究所3月8日下午3至5時邀請成功大學黃悅民特聘教授蒞臨演講，講題為：Innovative Technology in Education：E-book and Sensor。
- 十二、數理教育研究所辦理101年度教學卓越計畫之教學法研習，訂於3月23日邀請鹽水國小何鳳珠老師主講：電子白板在數理教學上的應用。
- 十三、特殊教育學系3月21日邀請嘉義市玉山國小劉佩榕教師主講：多重障礙學生的個案分享。
- 十四、特殊教育學系3月31日舉辦特殊教育語文領域調整教學工作坊，邀請東華大學特殊教育學系蔣明珊副教授、花蓮縣宜昌國小林嘉琦老師、彰化縣二水國小辛盈儒老師擔任主講。

## ◎農學院

- 一、本院於2月21日假農藝系2樓會議室舉辦100年度學校統籌款成果發表會，由獲得補助之學系、中心及教師分享研究成果，以提升本院之教學研究及資源共享。
- 二、本院100學年度第2學期新聘3位專任助理授教：森林暨自然資源學系張坤城博士、動物科學系楊卓真博士、景觀學系王柏青博士，以充實師資。
- 三、本院農藝志工隊於100年2月5-7日在嘉義縣灣潭國小舉辦「奇幻科學營」冬令營，藉由多樣化教學與活動，體會環保資源再利用之重要性。

- 四、本院園藝系全系教師及所屬研究生、實務專題大學生協助台灣園藝學會於2月日~10日於該系舉理2012年年會。
- 五、本院林產科學暨家具工程學系李安勝老師指導該系學生何怡如和許栢宗參加2011年運動科技創新設計比賽，以「IxDumbbell」作品參賽，榮獲銅牌獎，為校爭光。
- 六、本院獸醫學系將於101年2月25-26日舉辦第26屆全國大專院校體育聯賽獸醫盃比賽，此一活動由全國四校獸醫學系輪流主辦，此次將由本校主辦，屆時將有來自其他三校獸醫學系學生來參與，藉由比賽增進全國四校獸醫學系學生的情誼。
- 七、本院生物農業科技學系今(101)年再次獲得教育部補助「轉譯醫學及農學人才培育先導型計畫」伙伴學校計畫畜禽產業領域、作物與花卉產業領域兩項計畫。
- 八、本院農推中心李堂察教授於101年1月3日，赴高雄改良場擔任2012年「全國印度棗品質競賽」評審。
- 九、本院農推中心林永佶秘書於101年1月4日，出席行政院農業委員會台南區農業改良場於台南市左鎮區農會，辦理「101年度傾聽人民心聲及合理化施肥講習會、座談會」，計1場次90人次參加。
- 十、本院農推中心林永佶秘書於101年1月7日，出席協辦101年度「嘉大有機農產品市集」自治管理委員會第1次會議，計1場次，21戶有機農場參加。
- 十一、本院農推中心林永佶秘書於101年1月10日，出席行政院農業委員會台南區農業改良場於嘉義縣民雄鄉農會福興社區，辦理「101年度傾聽人民心聲及合理化施肥講習會、座談會」，計1場次80人次參加。
- 十二、本院農推中心林永佶秘書於101年1月11日，赴台南市大內區走馬瀨農場出席台南縣農會辦理「101年台南縣農業推廣教育推廣股長暨農事、四健、家政指導員聯合工作會報」，計1場次120人次出席。
- 十三、本院農推中心莊愷璋主任、林永佶秘書於101年1月12日，出席行政院農業委員會農糧署，召開「100年度有機農市集輔導計畫執行情形及檢討會議」，計1場次，36人次參與。
- 十四、本院農推中心李堂察教授於101年1月17日，協助嘉義縣竹崎鄉農會印度棗評鑑事宜。
- 十五、本院農推中心李堂察教授於101年1月18日，赴宜蘭縣頭城鎮農會擔任2012年優質桶柑評鑑評審。
- 十六、本院農推中心莊愷璋主任、許應哲教授、王建雄教授、郭章信副教授及林永佶秘書於101年1月18日與李明仁校長出席行政院農業委員會臺南區農業改良場，101年度雲嘉南區農業研究教育推廣聯繫會議，計36人次參加。
- 十七、本院農推中心101年1月20日李堂察教授電話解答柑橘栽培問題，並寄送70本柑橘全程品質管理手冊供石岡鄉果農使用。
- 十八、本院農推中心於101年1月份，辦理「嘉大有機農產品市集」，共4場次，計84攤次。
- 十九、101年1月份至本院園藝技藝中心參觀單位：愛達華大學、產學營運中心貴賓、校長貴賓等共計5人次。
- 二十、本院園藝技藝中心年101年1月份協助佈置場地共計有1場：李校長歡送會(新民校區)。

## ◎生命科學院

- 一、食品科學系執行 101 年度教學卓越計畫，於 2 月 23 日邀請皇家可口股份有限公司台南場顏銘禎廠長蒞臨專題演講「冰品創新研發及生產實務」，現場師生反應熱烈，獲益匪淺。
- 二、本院水生生物科學系配合林務局補助與學校配合款，積極規劃與新建「台灣魚類保育中心」，由水生系召開相關會議進行討論，目前已完成建築物主體招標工程，於 3 月 6 日舉行奠基典禮。
- 三、配合本校推動學分學程，本院將於 3 月 28 日中午 12 時 20 分至 2 時 10 分，於生命科學館 3 樓演講廳辦理學程說明活動，以強化學生對於學程認知，提升修讀意願。本院目前計有 3 個學程，分別為應用微生物技術微學程、生物醫學微學程及生物技術學程；其中生物技術學程係由本院與農學院輪流協助推動業務 3 年，本院至 101 年 7 月 31 日屆滿 3 年將再度轉請農學院繼續推動相關業務，歡迎本院或跨院系之同學踴躍修讀。
- 四、生化科技學系及微生物免疫與藥用學系執行 101 年度教學卓越計畫，將於 4 月 11 日合辦教師教學法研會，邀請長庚大學生物醫學系講座教授的周成功教授蒞臨演講「談個人一些不合時宜的教學理念」，歡迎教師們踴躍參加。

## ◎教學發展中心

### 【教學專業發展組】

- 一、於 101 年 2 月 15 日辦理「100 學年度第 2 學期新進教師共識營」，本學期新進教師 9 名。會中邀請教學績優教師農藝系黃文理主任進行教職經驗分享，並請教務處、學務處、人事室、研究發展處、秘書室、圖書館、電算中心等單位提供新進教師適應新環境所需之各項資源與資訊。
- 二、100 學年度第 2 學期教學助理相關作法如下：
  - (一) 101 年 1 月 13 日召開 100 學年度第 2 學期教學助理經費審查會議，總計通過 118 門課程，5,310 小時工讀時數。
  - (二) 101 年 3 月 3 日（星期六）於蘭潭校區舉辦 100 學年度第 2 學期「教學助理期初研習會」。
  - (三) 本校教學助理實施要點將於本學期提出修正案。
- 三、100 學年度教師評鑑作業進度說明如下：
  - (一) 本中心於 101 年 2 月 22 日通知各學院本學年度受評鑑之教師名單。
  - (二) 各系（所）須於 101 年 4 月 30 日前完成評鑑工作。
  - (三) 請各學院於 101 年 5 月 31 日前完成評鑑工作，並於評鑑完成 7 日內，將評鑑結果送受評教師。
- 四、辦理 100-101 年度教學卓越 B 主軸相關計畫說明如下：
  - (一) B0-1 建置教師職涯歷程檔案系統：整合本校教務系統、人事系統及研發處研究成果資料，方便教師產生教學、研究及服務等面向之教師評鑑個人資料表。目前已將系統架構建置完成，因應教師需求持續修改系統相關功能。100 學年度第 2 學期開始將透過補助各系（所）工讀費協助教師建置資料，以達宣傳使用之效。
  - (二) B1-1 辦理教學法研習：100 年度校、院、中心及系所辦理教學法研習共計 112 場次。101 年度計畫由校、院、系（所）及中心單位 1 年辦理至少 1 場教學法相關議題之教師研習，辦理時間自 101 年 3 月至 10 月底，已通知各單位於 2 月 29 日（星期三）

前規劃欲辦理之研習主題、時間、講者及地點等，俾利全校教師參與研習。

- (三) B1-2 教學困惑 e 點通：於教發中心網頁上建置教學困惑 e 點通線上平台，並購置教學專業圖書及視聽光碟。透過該平台蒐集教師教學層面常見問題，101 年度將成立教學理論與運用社群，提供教師教學相關之諮詢或建議。
- (四) B2-1 新進教師導入：針對 100-2 學期新進教師提供 30 小時的教學助理補助，協助處理與教學相關之工作。另外請各學院針對初任（大學年資未滿兩年）新進教師指派輔導教師進行協助，並製發聘書及補助每組教師 2,000 元活動費。
- (五) B2-2 跨院系教師社群：本計畫旨於透過辦理學程內容相關教師成長活動，激發跨領域教學的多元與創新，100 年度有 15 個跨院系教師社群，共舉辦 114 場次教師專業成長活動。101 年度開始受理社群申請，敬請各院系（所）轉知並鼓勵教授跨領域學程或微學程教師組成教師社群，各社群組成人數至少 4 位組成為原則，並於 101 年 3 月 2 日（星期五）前向本中心提出申請。
- (六) C1-2 院共同課程教材品保：100 年度建立院共同課程品保教材 12 門，101 年度將延續 100 年度核心課程品保計畫，編輯共同課程品保教材，精進課程授課品質，將調查上課學生對院共同課程教材之滿意度。

#### 【教學科技與學習輔導組】

本組執行 100-101 年度教學卓越 A、C 主軸相關計畫說明如下：

- 一、執行教學卓越計畫 C0-1 智慧教室設置：智慧教室，是一個結合現代科技的學習空間。目前，在蘭潭校區、民雄校區、新民校區各有一間智慧教室，讓學生可以主動參與，透過 IRS 教室反饋系統即問即答互動，教師可立即檢驗學生課堂中專心度及對授課內容瞭解程度，提供學生個別化的學習力診斷分析。100 學年度第 2 學期有 11 位教師 18 門課程使用智慧教室上課。
- 二、執行教學卓越計畫 C0-2 英語數位學習角 e-corner 設置 CBS 影音資訊站：教學發展中心已針對 CBS 校園廣播系統（目前三校區共設置 23 個影音資訊播放站），其裝設場所與架設位置、媒體內容與影音播放品質、播放音量調節等，妥善安排並規劃其後製管理作業，以俾利校園創新且具特色之各項資訊內容的宣導，如 e-corner 英語學習角、教學卓越計畫、校務行政推廣、教學成果、學生社團活動成果、系所招生或特色活動宣傳、校園數位資訊看板 LIVE 即時轉播（例如 101 年 2 月 17 日於國際會議廳，同步即時轉播 100 學年度第 2 學期教與學研討會）等，有助於提升校園資訊整合與流通之成效。未來 CBS 擬將搭載網路遠端即時撥放與監控系統，各系所可與教發中心相互配合、共同運用及管理，提供更多元化的影音媒體播放內容。本年度教學卓越計畫已編列 CBS 遠端電源管控設備，配合智慧型遠端電源管理監控系統（俟經費核定後盡快執行），相對於傳統的電源預約定時器而言，更有利於打造「彈性節能」的空間，締造優異節能表現。
- 三、執行教學卓越計畫 A1-1 基礎學科會考：本學期將於 101 年 5 月 23 日（星期三）下午 13 時至 15 時 10 分執行大一基礎學科學歷競賽，本次實施計畫仍請各院擬定競賽會考科目，各系至少一科，至多二科，惠請大一導師協助監考。
- 四、執行教學卓越計畫 A0-1 一站到位學習歷程檔案：本學期辦理本校「學生學習歷程檔案」競賽，活動期間 101 年 3 月 1 日至 3 月 31 日，參加對象為本校日間部全體學生。學生學習歷程系統建置內容包含①我的簡介-主要學經歷、生涯目標、自傳、歷年成績②我的能力



指標(雷達圖)-專業能力、通識能力、社會能力③專案佐證作品-我的創意、我的部落格  
4推薦人5學習歷程紀錄-校外活動、校內活動(結合校園讀卡機系統登錄歷程檔)。

評選方式如下：

(一)個人競賽：學生於101年4月9日前自行進入學習歷程檔案系統登錄個人學習歷程資料。由嘉大首頁→E化校園→學生學習歷程檔案系統，或由本校「校務行政系統」入口網頁登入，將內容建置完成後(「我的簡介」部分完成率需達70%以上)，於「個人資料開放設定」點選「開放」，即可具參加資格。請各班導師進入「學習歷程檔案」系統檢視該班學生所登錄的資料，依下列評分標準，由導師線上評選出一位班上內容豐富優良成果的同學，於4月30日前將名單送交教學發展中心。

- 完整及豐富性 40%
- 凸顯個人特質 25%
- 創意性 25%
- 其他 10%

(二)團體競賽：以學系為單位，選出建置率最高、最完整之學系5名。

(三)獲獎名單公布：101年5月14日。

### ◎師資培育中心

一、100學年度第2學期中心舉行「教育足跡-教案設計比賽」，送件截止日期為101年6月8日(星期五)。

二、101年2月22日於科學館I501會議室，召開100學年度第2學期導師暨授課教師座談會。

三、101年1月11日於科學館I101教室，召開100學年度第2學期新制實習生(實習期間101年2月1日至101年7月31日)實習前說明會暨分組座談會。

四、101年1月6日於民雄校區大學館演講廳，舉辦「100學年度第1學期實習生師資職前教育研習會-教師資格檢定模擬考」，共有198位實習生返校參加。除舉辦模擬考外，並贈送每位實習生教師資格檢定考歷屆試題及簡章各1份，供實習生參考。

五、101年度教師資格檢定考試於3月18日考試，4月20日放榜。本中心已配合造具100學年度第1學期應屆實習者名冊連同「教育專業課程、專門課程修習學分表及修畢師資職前教育證明書」正、反面影印本，寄送「檢定考試試務行政組」(國立臺北教育大學)查核。

六、本校向教育部請領之101年度第1期(101年1至6月)實習教師實習津貼新台幣4萬8,000元，教育部已核撥，將按月轉發實習教師實習津貼。

七、100學年度教育學系、輔導與諮商學系、體育學系、外語系英教組及幼兒教育學系大四師資生，將分別於嘉大附小、福樂國小、排路國小、興中國小、嘉大附幼及協同附幼進行兩週的集中實習。

八、配合嘉大附小協助「嘉義市科學168科學教育博覽會」招募服務志工，報名時間為101年2月29日至101年6月15日止，活動時間為101年7月14日至101年7月19日，活動地點為嘉義市港坪運動公園。

### ◎語言中心

一、對外華語推廣班目前已招生第18期，共計有20名學生，上課時間為100年12月5日至101年2月24日止。華語推廣班第19期上課時間為101年3月5日至101年5月25日止，目前報名人數為27名。

- 二、101 年度語文推廣班春季班於 3 月 2 日正式開課，計有多益班及法文 I、II 等 3 個班。
- 三、3 月 17 日在蘭潭校區舉行 101 年度第 1 次校外全球英語檢測，共計有 310 名同學報名。
- 四、為增強學生學習英語文之動力，及提升學生通過本校英文畢業門檻之標準，中心於本學期開設一系列輔導課程，如外籍老師、小老師預約、英文診療、英檢課程等課程，本學期自開學後第 3 週起陸續開始實施，相關系列活動如下：

100-2 語言中心課程、競賽、檢定一覽表

英語學習講座（讀寫策略篇）				
講座日期	講座時間	講者	講座地點	備註
3 月 7 日	13:20-15:10	楊慈品	蘭潭校區	Success in English Article Reading
3 月 14 日	13:20-15:10	David	蘭潭校區	Predicting, Skimming and Scanning with Time Limits
3 月 14 日	13:20-15:10	Paul	民雄校區	Building Vocabulary and Making Meaningful Connections to Texts
3 月 14 日	13:20-15:10	楊慈品	新民校區	Success in English Article Reading
3 月 21 日	13:20-15:10	David	蘭潭校區	Guided Reading 1 with David Howard - “The Best of ‘Moonicipal’ Art”
3 月 21 日	13:20-15:10	楊慈品	新民校區	Useful TOEIC Reading Strategies You Can’t Live Without
3 月 28 日	13:20-15:10	David	蘭潭校區	Guided Reading 2 with David Howard - “A New Megaopolis”
3 月 28 日	13:20-15:10	Paul	民雄校區	Guided Reading 1 with Paul Pfleuger, Jr - A General Interest Newspaper Article
4 月 11 日	13:20-15:10	楊慈品	蘭潭校區	Useful TOEIC Reading Strategies You Can’t Live Without
4 月 11 日	13:20-15:10	David	新民校區	Guided Reading 3 with David Howard - “May I have your attention please”
4 月 11 日	13:20-15:10	Paul	民雄校區	Guided Reading 2 with Paul Pfleuger, Jr - An Informal ‘How To’ Article
5 月 2 日	13:20-15:10	楊慈品	蘭潭校區	E-mail Writing is So Easy!
5 月 2 日	13:20-15:10	Paul	民雄校區	Guided Reading 3 with Paul Pfleuger, Jr - A Magazine Article
5 月 9 日	13:20-15:10	Bulats	蘭潭校區	Get Your Dream Job.
5 月 16 日	13:20-15:10	Bulats	蘭潭校區	What Is Business English and How Do You Use It?
5 月 23 日	13:20-15:10	David	蘭潭校區	Guided Reading 4 with David

英語學習講座（讀寫策略篇）				
講座日期	講座時間	講者	講座地點	備註
				Howard - "May I have your attention please"
5月23日	13:20-15:10	Paul	民雄校區	Guided Reading 4 with Paul Pfleuger, Jr - A Non-Fiction Passage

會考輔導外籍老師時間			
課程名稱	上課時段	上課老師	上課地點
蘭潭外籍老師	星期一 11:10-12:00	Paul	蘭潭校區英語學習坊 (A32-020)
	星期一 12:20-13:10		
	星期三 11:10-12:00	David	
	星期三 12:20-13:10		
民雄外籍老師	星期五 11:10-12:00	Paul	民雄校區初教館 B103
	星期五 12:20-13:10		
新民外籍老師	星期五 11:10-12:00	David	新民校區 B 棟 3 樓 D02-311
	星期五 12:20-13:10		

多元評量活動競賽			
比賽名稱	比賽日期	比賽時間	比賽地點
英語夢想假期簡報決賽	101年5月9日	13:30-15:00	蘭潭校區綜合教學大樓 B1 A32-004 階梯教室
英語電子書決賽	101年5月16日	13:30-15:00	蘭潭校區綜合教學大樓 B1 A32-004 階梯教室
英語自學比賽	活動時間自第3週起，至第14週止		
英語小書導讀比賽	活動時間自第3週起，至第14週止		蘭潭校區：綜合教學大樓 A32-020 新民校區：B 棟 3 樓 D02-302 民雄校區：創意樓 3 樓 B01-311

校內外英檢時間一覽表			
考試項目	報名日期	考試日期	考試地點
全球英檢	2/6-2/24	3/17	蘭潭校區
多益測驗	1/19-2/15	3/25	新民校區
校內英檢	3/26-4/6	4/14	蘭潭校區
全球英檢	3/19-4/6	4/21	民雄校區
校內英檢	4/23-5/4	5/12	民雄校區

校內外英檢時間一覽表			
全球英檢	4/16-5/4	5/19	新民校區
多益測驗	3/22-4/18	5/27	新民校區
校內英檢	5/28-6/8	6/16	新民校區
校內英檢	6/18-6/21	6/27	蘭潭校區

多益 Workshop/處方課程			
課程名稱	上課時段	上課老師	上課地點
多益基礎聽力	星期四 18:30-20:05	楊慈品	蘭潭校區綜合教學大樓 A32-014
多益基礎閱讀	星期四 20:10-21:45		
多益進階聽力	星期四 18:30-20:05	楊慈品	蘭潭校區綜合教學大樓 A32-014
多益進階閱讀	星期四 20:10-21:45		
多益基礎聽力	星期一 18:30-20:05	黃彥辰	民雄校區創意樓 3樓 301 教室
多益基礎閱讀	星期一 20:10-21:45		
多益基礎聽力	星期一 18:30-20:05	黃彥辰	民雄校區創意樓 3樓 301 教室
多益基礎閱讀	星期一 20:10-21:45		
多益進階聽力	星期二 18:30-20:05	李怡靜	新民校區 B 棟 2樓 D02-215 教室
多益進階閱讀	星期二 20:10-21:45		

會考輔導小老師時間				
小老師	日期	預約時段	校區	地點
黃彥辰	每週一	08:10-10:00	民雄校區	創意樓 B01-310 室
黃彥辰	每週二	13:20-15:10	民雄校區	創意樓 B01-310 室
黃彥辰	每週二	18:30-20:05	民雄校區	初教館 B103 室
黃彥辰	每週三	08:10-10:00	民雄校區	創意樓 B01-310 室
陳怡君	每週一	13:20-15:10	民雄校區	創意樓 B01-310 室
陳怡君	每週一	18:30-20:05	民雄校區	初教館 B103 室
陳怡君	每週二	15:20-17:10	民雄校區	創意樓 B01-310 室
張暄珉	每週一	15:20-17:10	新民校區	B 棟 D02-311
張暄珉	每週四	18:30-20:05	新民校區	B 棟 D02-120
蘇佳鴻	每周一	18:30-20:05	新民校區	B 棟 D02-120
蘇佳鴻	每周五	09:10-11:00	新民校區	B 棟 D02-311
范景輝	星期一	13:20-15:10	蘭潭校區	綜合教學大樓 B1 A32-015- 會議室
范景輝	星期二	13:20-15:10	蘭潭校區	綜合教學大樓 B1 A32-015- 會議室
賴鈺文	星期一	15:20-17:10	蘭潭校區	綜合教學大樓 B1 A32-015- 會議室
賴鈺文	星期三	15:20-17:10	蘭潭校區	綜合教學大樓 B1 A32-015- 會議室

會考輔導小老師時間				
董書瑋	每週二	18:30-20:05	蘭潭校區	綜合教學大樓 B1 A32-115-會議室
董書瑋	每週三	18:30-20:05	蘭潭校區	綜合教學大樓 B1 A32-115-會議室
侯均穎	每週四	13:20-17:10	蘭潭校區	綜合教學大樓 B1 A32-015-會議室

## ◎產學營運中心

### 【創新育成中心】

- 一、1月5日拜訪進駐審核廠商星農場，並洽談未來產學合作事宜。
- 二、1月6日與進駐廠商承佑資訊洽談育成網站架設事宜。
- 三、1月10日與進駐審核廠商芳蓉養生實業社洽談進駐與產學合作事宜。
- 四、1月13日亞太專利事務所來訪，並洽談專利技轉合作事宜。
- 五、1月17日前往高雄參與南方育成交流聯盟會議。
- 六、1月17日中正大學創新育成中心來訪，已與本中心洽談學校與中正大學合作輔導廠商相關事宜。
- 七、與華泰斯綠色工業有限公司與台灣嘉農有限公司洽談進駐事宜。
- 八、規劃創新育成中心進駐廠商春季聯誼與產學合作座談會。
- 九、與進駐廠商杏達生技洽談規劃台北實體店面設立。
- 十、2月3日前往台北工業會參加產學合作會談。
- 十一、2月7日前往雲林拜訪誌懋有限公司，並洽談產學合作與申請政府計畫事宜。
- 十二、2月8日產學營運中心月中心會議。
- 十三、2月15日前往嘉創中心拜訪副營運長，並討論未來產學合作與三方合作之配合。
- 十四、2月21日前往高雄科工館參與 SIIR 計畫說明會。
- 十五、2月21日前往三鷹食品洽談嘉大醬油製做與產學合作方式。
- 十六、2月23日中國信託盧協理來訪，並洽談育成中心進駐廠商計畫貸款與青年創業貸款優惠方案。
- 十七、2月24日永明油脂賴董事長來訪，與動科系陳國隆老師洽談產學合作事宜。
- 十八、於3月21日辦理「國立嘉義大學創新育成中心廠商經驗分享暨春季廠商聯誼會」，並邀請進駐廠商與輔導老師共同參加。
- 十九、101年國立嘉義大學創意發明競賽開始推廣。

### 【智財技轉組】

#### 一、專利與植物品種權申請

(一) 專利部分：經本中心積極推廣與爭取經費的努力下，申請數量較往年呈大幅成長。

1. 已取得證書：「電動代步車用非接觸式調速分壓器」，丁慶華，M274937；「標本旋轉柱」，張光勳、廖智安、劉正凱，M338595；「生產抗癌化物 *piceatannol* 的方法」，古國隆，I300712；「提高發芽種籽的機能性物質之方法」，李益榮，I248787；「已脫殼的帶皮種子之快速脫皮法」，李益榮，I249380；「快速去除農產品薄皮的方法」，李益榮，I285535；「發芽處理方法」，李益榮，I287434；「盒裝富氣泡的豆腐之製造方法」，李益榮，I303155；

「無患子去頭皮屑活性物質其製備方法及含彼組成物」，邱義源、曾慶瀛、李明仁，I340042；「非活體之生物體包裝袋機」，黃慶祥，I341713；「栽培介質」，洪滉祐 M360561；「水族箱」，翁頂升 M369035；「可捲收之防疫網裝置」，朱健松 M401296。

2.申請中：「以無患子萃取物製備長春藤皂甘元之方法」，陳立耿、黃致遠；「具延長壽命及抗氧化活性之花生芽粉，其製備方法及含彼之組成物與產品」，邱義源；「鳳梨內部品質線上檢測與重量自動分級系統」，艾群、林文進、洪滉祐；「用於抑制肝損傷之萃取組合物」，吳思敬、黃雅吟；「非活體之生物體包裝袋機」，黃慶祥；「具有編輯群組功能功能之藍芽裝置及方法」，李彥賢；「鴨類肝炎疫苗及其製備方法」，張文興；「動物撲殺裝置」，黃慶祥；「具保護肝臟之多酚萃取物及其製造方法」，翁博群；「一種快速線上分析系統」，古國隆；「提高洛神花水煮液中總含花青素含量之方法」，羅至佑；「台灣土肉桂及陰香檢測用專一性引子對」，何坤益；「朴樹屬植物之特有引子」，何坤益；「動態出題方法」，翁頂升；「使用甲殼素生產雲杉醇 (*piceatannol*) 及白藜蘆醇 (*resveratrol*) 的方法」，古國隆；「使用靈芝屬 (*Ganoderma*) 之菌絲生產雲杉醇 (*piceatannol*) 及白藜蘆醇 (*resveratrol*) 的方法」，古國隆；「植物粉基因轉殖方法」，古森本；「客製化點餐系統及其方法」，翁頂升；「奈米銅之製法及其用途」，連塗發；「奈米鎳之製法及其用途」，連塗發；「孔雀石綠 (*malachite green*) 之生物監測系統」，張文興；「南蛇藤屬植物之特有引子」，何坤益；「熱應答型高分子聚合物及其製備方法與應用」，梁孟；「落花生種仁切片機」，邱義源；「植物萃取物作為補捉雙羰基化合物之用途」，羅至佑。

(二) 植物品種權部分：經本中心積極推廣與爭取經費的努力下，亦有提出植物新品種申請。

1. 已取得證書：「嘉大仙蒂」，A00598；「嘉大金星」，A00599；「嘉農漂亮寶貝」，A00565；「嘉農皇后」，A00566；「嘉農灰姑娘」，A00567；「嘉農悸動的心」，A00568；「嘉農薄霧」，A00569；「嘉農紫夫人」，A00570；「嘉大和平」，A00886；「嘉大桃紅」，A00887；「嘉大幻想」，A00888；「嘉大情人」，A00889；「嘉大超級黃金」，A00890；「嘉大熱情」，A00891；「嘉大坦白」，A00755；「嘉大熱紅唇」，A00754；「嘉大銳紅唇」，A00753；「嘉大雅紅唇」，A00752；「嘉大美紅唇」，A00750；「嘉大火紅唇」，A00751。

二、技術移轉：本校技轉案截至目前為止，總授權金額為新台幣 2,490,742 元。移轉項目如下：

「中小型蝴蝶蘭之選育計畫研發成果有償讓與」，沈再木，280,150 元；「蝴蝶蘭優良雜交單株讓與」，沈再木，145,100 元；「以黃豆、花生及黑豆產製發酵納豆產品」，曾慶瀛，108,000 元；「夜來香植物品種權有償讓與」，沈再木，502,000 元；「鳳梨內部品質線上檢測與重量自動分級系統」，艾群，300,000 元；「收凌網科技股份有限公司--產學合作回饋金及技術授權金」，1,567；「紅糟 紅麴醋 紅麴醋汁技術移轉衍生利益金」，邱義源，44,479 元；「矽藻土應用在降低水產品與養殖環之重金屬污染技術開發研究先期技轉金」，吳淑美，63,978 元；「桑黃產製保健飲品之開發」，曾慶瀛，160,000 元；「石蓮花 (*Graptopetalum paraguayense*) 之乳酸飲品與膠囊之產製」，吳思敬，100,000 元；「三價鎳之奈米化及對豬隻之鎳可利用率及飼養效果先期技轉金」，連塗發，88,468 元，「一種克服蘭花雜交障礙之方法」，沈再木，150,000 元。蘭花病毒檢測樣本前處理自動化作業機，艾群，100,000 元。優良夜來香新品種專屬授權--嘉大幻想 A00888，沈再木，80,000 元。優良夜來香新品種專屬授權--嘉大超級黃金 A00890，沈再木，82,000 元。低溫低濕木瓜果乾製程技術，黃健政，200,000 元。100 年優良蝴蝶蘭選株/系，沈再木，85,000 元。

三、本校研究記錄簿由本中心統一印製，歡迎踴躍索取。

四、辦理陳國隆老師「納豆酵母粉之生產」專利非專屬授權，智慧財產權暨技術移轉審議委員會初審會議。

#### ◎台灣原住民族教育及產業發展中心

一、至行政院原住民族委員會 1 樓圖書室召開 101 年度原住民部落活力實施計畫的工作及相關配合事項，與各區協調並確認未工作方向。(1.16)

二、至屏東拜訪屏東縣政府及瑪家文化園區，瞭解 101 年度原住民部落活力實施計畫—南區營造中心工作事項。(1.19)

三、至嘉義縣阿里山鄉拜訪達邦部落，瞭解 101 年度原住民部落活力實施計畫—南區營造中心相關工作事項。(1.20)

四、原住民族委員會參加活力計畫秧苗部落評選會議及 2 月 4 日全國說明會會前會。(2.01)

五、至台北市青少年育樂中心 6 樓國際會議廳參加原民會舉辦「101 年度原住民族部落活力實施計畫—年度計畫說明會」暨 100 年度評鑑優等之永續部落表揚單位。(2.04)

六、2 月 20-21 日工作事項如下：

(一) 至台北市劍潭青年活動中心集賢廳參加活力計畫第 1 階段培力課程。

(二) 至原民會投標 2011 年全國原住民族研究論文發表會。

(三) 2 月 21 日至教育部參加 101 年度辦理「中央與地方原住民族教育事務協調會議」及「原住民族科學教育活動營」籌備會議。

七、至內政部營建署參加「泰雅族傳統資源管理模式及網路建構」期初審查會議。(2.22)

八、至屏東縣瑪家文化園區、禮納里部落及長治百合部落參加屏東縣政府「黎家出走」系列活動。(2.25)

## 陸、報告事項

### ※報告事項一

報告單位：教務處

案由：有關 100-101 年度教學卓越計畫 B0-2「三圖平台協同教學改進-教學內容大綱訂定」及 C1-3「學生學習成效評量機制」之執行策略如說明，敬請各學系配合辦理，提請 報告。

說明：

一、為符應第二週期系所評鑑指標要求及執行本校 100-101 年度教學卓越計畫 B0-2「三圖平台協同教學改進-教學內容大綱訂定」及 C1-3「學生學習成效評量機制」，本處已擬定「各學系審議專業科目教學內容大綱實施方案」及「學生學習成效評量機制架構」(相關資料公告於教務處網頁)，經 101 年 1 月 17 日教務會議通過後，接續透過 101 年 2 月 21、22、24 日三校區說明會，與院系主管說明及討論，其結論如下：

(一) 各學系除訂定 101 學年度專業科目「教學內容大綱」之外，亦應訂

定「學科內容概述」。審議範圍原則上以必修科目為主，選修科目亦請各學系視需要訂定之。而 101 學年度第 1 學期課程之完成期限原訂 101 年 4 月 30 日以前，配合各學系作業時程，得延至 101 年 5 月 11 日，惟第 2 學期課程仍請於 101 年 10 月 31 日前完成。

(二) 前項作業訂定後，由各學系印製教學內容大綱手冊，並配合必選修科目冊作業，於校務行政系統維護。遇課程係由外系支援者，仍由支援單位訂定教學內容大綱提供給開課單位維護。

(三) C1-3 學習成效評量機制中，教卓經費補助學生獎勵費 8,500 元，獎勵標準得由學系視活動性質及需求，自訂獎勵辦法於額度內運用。

二、本案 101 年 3 月 1 日簽奉核准在案，敬請各學系配合辦理。

決定：洽悉。

#### ※報告事項二

報告單位：教務處

案由：有關本校申請教育部 101 年獎勵大學教學卓越計畫相關事宜，提請 報告。

說明：

一、教育部 101 年 1 月 19 日臺高(二)字第 1010006550d 號函知本校續獲教學卓越計畫 3,000 萬元補助，本校業依規定於 2 月 29 日前提送 101 年度修正計畫書報部複核。

二、教學卓越計畫係為提升教師教學品質與學生學習成效之計畫，執行層面涉及全校各單位，尚賴各單位協助辦理。另本案補助款分 3 期撥付，囿於部定請款時限，惠請各單位依下列期程執行各項教卓計畫業務。

	期限	應執行經費	累計應執行經費	執行率
第 1 期	4 月 30 日前	8,400,000	8,400,000	第 1 期款 80%
第 2 期	8 月 30 日前	8,400,000	16,800,000	第 1 期及 第 2 期款 80%
第 3 期	11 月 30 日前	13,200,000	30,000,000	補助款 100%

三、惟本案經費除必要人事、業務費項目外，其餘經費俟教育部正式核定後始得動支，惠請各相關單位協助配合。

決定：洽悉。各系所主管雖然業務繁重，仍請展現強烈之企圖心，惠請於現行之教學模式及研究推廣部分，加強凝聚系上所有教師之向心力，積極協助推動各項教學卓越計畫。



### ※報告事項三

報告單位：學務處

案由：100 學年度畢業典禮籌辦概況，提請 報告。

說明：

- 一、預定於 101 年 6 月 9 日（星期六）辦理畢業典禮。
- 二、業於 3 月 9 日（星期五）中午 12 時在學生活動中心第 2 會議室召開第 1 次畢聯會協商會議。
- 三、訂於 3 月 23 日（星期五）上午 10 時，假行政大樓瑞穗廳召開第 1 次籌備會議。

決定：洽悉，請充分規劃與溝通，以獲得各校區學生充分的瞭解。

### ※報告事項四

報告單位：總務處

案由：本校各項重要工程執行情形，提請 報告。

說明：

- 一、101 年度執行工程預算逾 1,000 萬元之重要工程計有理工教學大樓新建工程、新民校區興建游泳池工程、建築物耐震能力補強工程及台灣魚類保育研究中心新建工程等 4 案，其中屬已完工結算驗收中 2 案（耐震補強、游泳池工程）、施工中 1 案（理工教學大樓）、已發包主管機關圖審中 1 案（台灣魚類保育研究中心）詳如下表。
- 二、另大學館研討室整修工程 2 月 8 日開標，並於 2 月 13 日開工，預定 4 月底完工。

#### 總務處重大工程工作進度報告

101 年 2 月 29 日

項次	工程計畫	工程進度	備註
1	理工教學大樓 新建工程	1. 99/10/01 完成發包，決標金額 2 億 4300 萬元。 2. 99/11/24 開工，工期 653 日曆天，預定 101 年 10 月完工。 3. 建築物西側已完成 7 樓樓版灌漿，刻正組立 7 樓柱筋；東側已完成 6 樓柱牆配筋，刻正進行柱牆組模施工，室內完成地下室水泥粉刷，刻正進行 1-3 樓室內水泥粉刷。 4. 截至 101 年 2 月 22 日工程預定進度 58.168%、實際進度 41.494%，落後 16.674%，落後主要因為去年中時期模版工人欠缺所致，經趕工目前落後幅度未再擴大，目前仍暫停給付估驗款。 5. 於 2 月 9 日召開趕工協調會，廠商目前趕工作為：	

項次	工程計畫	工程進度	備註
		(1) 外牆施工提前辦理。 (2) 增加結構體施工人數，縮短每層結構體施工之日數。 (3) 每2週召開趕工協調會1次，追蹤趕工情形。	
2	新民校區興建游泳池工程	新民校區興建游泳池工程於100年3月16日開工，於101年1月2日完工。初驗缺點刻正由廠商改善中，預定3月4日改善完成，使用執照申請事宜亦辦理中（2月13日進行使用執照及無障礙環境勘驗）。	
3	建築物耐震能力補強工程	1. 學生二舍、大智樓、青雲齋及民雄校區初教館等計4棟建築物耐震能力補強工程：於10月28日完工，目前進行結算，文件刻正由廠商依據監造單位審查意見修正中（廠商第3次提送之結算文件，監造單位於2月23日提出審查意見請廠商再修正），並已於3月1日召開結算爭議協調會。 2. 林森校區側棟教室耐震補強工程：2月14日召開「建築物耐震能力詳細評估結果後續辦理方案研商第2次會議」決議林森校區科學館1、2樓老舊建築物以拆除方式辦理，側棟教室補強年度暫編列102年度，於凝聚校內共識後再決定究採拆除或補強方式辦理。	
4	台灣魚類保育研究中心新建工程	1. 台灣魚類保育中心新建工程總預算3,500萬元（農委會補助1,000萬元、本校自籌2,500萬元）。 2. 工程標於100年11月15日開標並決標，決標價3,065萬元。 3. 嘉義市政府101年1月6日核發建築執照。刻正將水、電、消防、電信及下水道等圖說送主管單位審查。 4. 廠商於2月9日開工，已完成原有建築之拆除，並於3月6日舉行奠基典禮。	

決定：洽悉。

#### ※報告事項五

報告單位：研究發展處

案由：有關本校第二週期系所評鑑乙案，提請 報告。

說明：

- 一、本處前於100年4月11日函送財團法人高等教育評鑑中心基金會第二週期大學校院系所評鑑實施計畫至本校各學院、系所及通識教育中心，相關評鑑資訊陸續轉知各教學單位並公布於研究發展處網頁，請各教學單位持續進行第二週期系所評鑑各項籌備作業。

- 二、本校第二週期系所評鑑受評年度為 102 年上半年度，本次系所評鑑將同步進行「通識教育評鑑」及「師資培育評鑑」。
- 三、本次系所評鑑以「確保學生學習成效」為評鑑主軸，並在 PDCA 之品質保證架構下，從計畫面、執行面、檢核面、行動面四個向度評鑑系所之品質，以及針對第一週期系所評鑑結果的持續性品質改善之作法與成果。
- 四、依據本校「系所評鑑諮詢委員會設置要點」組成本校系所評鑑諮詢委員會，並於 3 月 6 日召開第 1 次會議。會議中已訂定本校系所、通識教育及師資培育評鑑之作業時程，請各受評單位依據該作業時程進行各項籌備作業，俾能順利完成評鑑相關準備工作。

決定：洽悉。

#### ※報告事項六

報告單位：教學發展中心

案由：本校教學助理實施要點修正內容重點說明，提請 報告。

說明：

- 一、本校教學助理實施要點自 96 年 2 月訂定，規定以大一、大二跨院（系）基礎必修課程（含數學類、物理類、化學類、生物類等）、通識教育必修課程及補救教學等為優先補助對象（原要點第 3 點）。導致大三、大四之實驗（實習）課無法列為教發中心教學助理之補助。
- 二、教發中心之教學助理酬勞每小時 180 元，須參加培訓，並實施學生之意見調查，以參加傑出教學助理選拔；學系之教學助理酬勞每小時 150 元，無須參加培訓，亦無參加傑出教學助理選拔。一校多制，且審議屢有爭議，尤其是大三、大四之實驗（實習）課鐘點減半，又未配置教學助理，不甚合理。此種制度不利教學助理制度之推動。
- 三、教育部對於本校 100 年度教學卓越計畫成果報告之審查意見，指出本校每學期開課 2,200 門，100 年度只有 156 門課配置 TA，配置率只有 7.7%，希望 TA 配置率達 25% 以上。上述的 156 門課只是教學發展中心的 TA，未包括各系所的 TA。教學發展中心多次希望各系所填報 TA 人數都遭遇困難，主要是各系所大多認為教學發展中心的 TA 才是 TA，造成本校在填報給教育部時，TA 人數與配置率嚴重偏低。
- 四、本校教學助理實施要點修正案經 2 月 14 日行政會議討論，再經 2 月 17 日蔡副校長主持之專案小組討論。修正之內容重點如下：
  - （一）各學系大學部教學助理配置率應達 25% 以上。各學系之實驗（實習）課均應配置教學助理。

- (二) 教學助理之配置由各系所分配，通識課程由通識中心分配，大一、大二英語共同必修課由語言中心分配，網路課程由電算中心分配。不再由教學發展中心所組成的教學助理經費審查委員會審查。
- (三) 教學助理由碩、博士班學生擔任為原則。教學助理應持有研習證書始得擔任。
- (四) 教學助理之培訓由教學發展中心負責，教學助理研習證書有效期間 3 年。
- (五) 教學助理酬勞統一為每小時 150 元，經費來源除教育部補助或本校教學發展中心預算外，由本校研究生工讀助學金支應。
- (六) 教學助理考核由任課教師與開課學系負責。擔任教學助理者，由教學發展中心發給證明。

五、教學發展中心將再針對各方意見，提修正案至 4 月份之行政會議討論。  
決定：洽悉。

#### ※報告事項七

報告單位：教學發展中心

案由：有關「國立嘉義大學學生學習歷程檔案競賽」實施計畫（請參閱附件第 1 頁），提請 報告。

說明：

- 一、為鼓勵學生透過「e-Portfolio」，將自己在學期間各項校內外學習成果（含成果作品學習心得、獲獎紀錄、專業證照及校內外活動紀錄等），有計畫的記錄建置於學習歷程檔案讓學習過程不留白，為未來作有規劃性的準備。
- 二、競賽活動期間：101 年 3 月 1 日至 4 月 9 日止；參加對象為本校日間部全體學生。
- 三、評選方式如下
  - (一) 個人競賽：學生於 101 年 4 月 9 日自行登錄個人學習歷程資料，101 年 4 月 30 日前由各班導師評選 1 位優良作品，評分標準：
    - 1. 完整及豐富性 40%。
    - 2. 突顯個人特質 25%。
    - 3. 創意性 25%。
    - 4. 其他 10%。
  - (二) 團體競賽：以學系為單位，由後台管理系統選出建置率最高、最完整之五系。

(三) 獎勵方式：

- 1.個人競賽：各班 1 位優良作品，頒發隨身碟獎品，獎狀 1 紙。
- 2.團體競賽：頒發精美獎牌 1 座並公開表揚。
- 3.辦理成效優良相關學系人員，簽請敘獎、函勉。

四、本中心於競賽結束後辦理成果發表會，分享建置心得及作品展覽。

決定：洽悉，另請依進修推廣部郭章信主任建議，將相關競賽規劃納入進修部學生。

※報告事項八

報告單位：教學發展中心

案由：有關「國立嘉義大學 100 學年度基礎學科學力競賽」實施計畫（請參閱附件第 2 頁），提請 報告。

說明：

- 一、本競賽訂於 101 年 5 月 23 日（星期三）班週會時段實施，參加對象為各學院大一學生。
- 二、競賽科目除中文、微積分、物理、化學、生物等 5 科外，各院得自訂考科，每系總考科至多 2 科。
- 三、競賽成績取各科群成績占百分等級前百分之五學生獎勵；第 1 名 1,000 元、第 2 名 800 元、第 3 名 500 元，同分得並列。

決定：洽悉。

※報告事項九

報告單位：教學發展中心

案由：有關提升學習落後學生，辦理「學習攜手輔導實施規劃 ETP (Excellent Tutor Program)」，提請 報告。

說明：

- 一、「學習攜手輔導實施規劃 ETP(Excellent Tutor Program)」，係由研究生或大學部成績優異者擔任學科學習困難輔導員，針對學習落後學生進行課業輔導。
- 二、敬請各學系班級導師(含主任導師)留意班級，學生在校期間，「已有一學期學業成績不及格學分數達該學期修習學分總數二分之一者」、「期初、期中預警成績不及格者」或「基礎學科學力競賽落後於該班修課學生總數後 10%者」申請輔導。
- 三、提供各學系學科授課老師，視學生學習狀態、期中考試成績予學習落後學

生進行課業輔導。

四、受輔學生每組應達 3 人以上。

五、100 學年度第 2 學期 101 年 3 月至 5 月申請，101 學年度第 1 學期於 101 年 9 月至 10 月申請。每學科 10 小時為原則，本中心得視其輔導成效予以調整輔導時數。

六、請有意申請輔導課程者，依上開時間向教學發展中心教學科技與學習輔導組提出申請。

決定：洽悉。

#### ※臨時報告事項

報告單位：人事室

案由：有關本（101）年 4 月 5 日、6 日（星期四、星期五）校外研習活動期間本校教職員工擬配合調整彈性放假，提請 報告。

說明：

- 一、旨揭期間本校行事曆排定為校外研習活動，為利教職員工返鄉掃墓及有效安排清明節假期活動，往年皆將暑假補休日數彈性調整 2 日配合放假，該年度暑假補休日數減少 2 日調降為 14 日，並轉知所屬配合辦理。
- 二、彈性調整放假期間，為利校外人士公務接洽，請各單位以同一辦公處所為原則留守 1 名編制內人員或專案工作人員，填寫留守人員名冊於 3 月 23 日（星期五）前擲送人事室備查，並請按時刷卡上下班，於 3 個月內擇日補休完畢。

決定：洽悉。

### 柒、提案討論

#### ※提案一

提案單位：教務處

案由：有關本校課程規劃委員會設置辦法修正草案，提請 審議。

說明：

- 一、配合本校課程規劃權責單位變更，修訂課程規劃委員會之組成。
- 二、本案業於 101 年 3 月 1 日簽奉核准提至本次校務會議審議，檢附本校課程規劃委員會設置辦法修正草案條文對照表（請參閱附件第 3 頁至第 5 頁），請卓參。

決議：照案通過。

## ※提案二

提案單位：學生事務處（課外活動組）

案由：修正「國立嘉義大學學生服務學習實施要點」乙案，提請 審議。

說明：

- 一、本案業經 101 年 1 月 4 日 100 學年度第 1 學期服務學習委員會會議討論通過。
- 二、為配合學校組織規程變更，軍訓室整併於學生事務處，委員名單中軍訓室主任擬改為軍訓組組長。
- 三、原規定第 5 點、第 6 點及第 8 點「社區服務」統一修正為「校外服務」。
- 四、實施校外服務學習，須對服務學習有深入的認識並具純熟的專業知識，於第 1 學期立即實施，大一學生多流於校外清掃，大二學生也因專業知識尚未紮實，無法達到「學習」的目標，故擬修正為第 2 學期才執行。
- 五、檢附「國立嘉義大學學生服務學習實施要點修正草案對照表」及原規定各 1 份（請參閱附件第 6 頁至第 11 頁），請卓參。

決議：照案通過。

## ※提案三

提案單位：秘書室

案由：修正「國立嘉義大學校務會議設置辦法」第 2 條第 1 項第 2 款條文，提請 審議。

說明：

- 一、本校組織規程第 7 條修正案，業奉教育部 101 年 1 月 17 日臺高字第 1010010687 號函核定在案。
- 二、本校校務會議設置辦法第 2 條第 1 項第 2 款條文配合組織規程修正，刪除「軍訓室主任」等文字。
- 三、檢附簽奉核可簽呈、修正草案條文對照表（請參閱附件第 12 頁至第 16 頁）各乙份，請卓參。

決議：照案通過，惟第 2 條第 1 項第 3 款有關教官代表人數部分，請納入學校組織規程修正案，一併修正。

## ※提案四

提案單位：秘書室

案由：修正「國立嘉義大學性別平等教育委員會設置要點」第 2 點規定，提請 審

議。

說明：

- 一、依 100 年 12 月 19 日本校性別平等教育委員會 100 學年度第 1 學期第 3 次會議決議辦理。
- 二、為將性別平等教育納入通識教育課程妥善規劃，以利推動性別平等教育，爰將通識教育中心主任納入本校性別平等教育委員會當然委員。
- 三、檢附簽奉核可簽呈、修正草案對照表（請參閱附件第 17 頁至第 19 頁）各乙份，請卓參。

決議：修正通過，修正情形如下：

本委員會置委員十七人，由校長、教務長、學務長、總務長、輔導與諮商學系主任為當然委員，其餘委員由秘書室簽請校長遴聘具性別平等意識教師委員四人、職工委員三人、學生委員四人及外聘性別平等教育相關領域專家學者一人組成，任一性別委員應占委員總數三分之一以上，且女性委員應占委員總數二分之一以上。**修正為：**本委員會置委員十九人，由校長、教務長、學務長、總務長、進修推廣部主任、通識教育中心主任、輔導與諮商學系主任為當然委員，其餘委員由秘書室簽請校長遴聘具性別平等意識教師委員四人、職工委員三人、學生委員四人及外聘性別平等教育相關領域專家學者一人組成，任一性別委員應占委員總數三分之一以上，且女性委員應占委員總數二分之一以上。

**捌、臨時動議（無）**

**玖、校長指示事項**

- 一、有關古森本代表建議改善蘭潭校區大門口交通安全措施案，請學務處及總務處實地勘查及規劃管理，必要時協調嘉義市政府等相關單位協助規劃改善。
- 二、有關學生代表黃秉盛同學建議儘速將畢業典禮辦理方式與詳細計畫內容提供各校區學生瞭解案，請學務處積極與三校區學生進行溝通與說明。

**拾、散會（下午 4 時 10 分）**