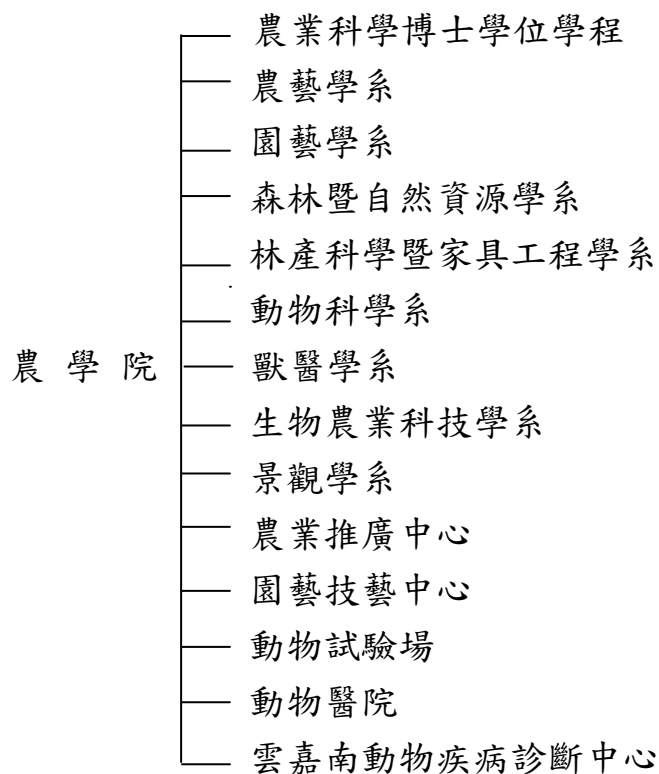


肆、農學院

一、組織系統



二、編制與員額

農學院專任教師人數為90人；在職級別方面，教授31位（比率為34.4%）、副教授23位（比率為25.6%）、助理教授28位（比率為31.1%）、講師8位（比率為8.9%）；農學院職員9人、專案人員6人及工友8人；農學院教職員工人數總計為113人。

三、年度工作目標

(一)中長程計畫

農學院除配合國家生物資源產業的發展需要，培育現代農業科技人才，建構農業生物技術教學研究設備及加強生物技術之研究與發

展，推動生技明星產業外，並兼顧理論與實際之教學、研究與推廣服務，預定在近年內達成下列目標：

1.積極進行系所調整與新系所之設置，系所調整計畫如下：

- (1)配合國家政策、產業需求及全球天然環保材料之發展趨勢，在兼具科技與環境保護之理念下，培育木質材料相關產業及木竹產品創意設計與製造等高級人才，使具備木質材料理論基礎、學術研究、木竹製品創意設計製造及工廠經營管理等知識與能力。自101學年度原林產科學暨家具工程學系更名為「木質材料與設計學系」。
- (2)101學年度增設植物醫學系。
- (3)103學年度將系所合一之獸醫學系暨研究所分開設立為「獸醫學系」、研究所更名為「基礎獸醫學研究所」。
- (4)103學年度生物農業科技學系增設全英授課國際農業科技碩士學位學程。
- (5)103學年度擬規劃成立獸醫學院，並新增「臨床獸醫學研究所」碩士班。
- (6)103學年度擬增設景觀學系碩士班。
- (7)103學年度擬增設生物農業科技學系博士班。

2.提升教學品質

- (1)各系於專任教師退休時，新聘專任教師，補足師資、注入新血，並鼓勵同仁進修博士學位，提升教學研究品質。
- (2)鼓勵教師參與各項教學研討會活動，以達提升教師教學方法與技巧之目的。
- (3)配合學校教師教學評鑑制度，積極提升教師研究之質與量。
- (4)鼓勵師生參與國際學術會議和參訪活動，以加強國際學術交流。
- (5)推動國際農業合作及辦理國際或國內農業有關研討會，邀請國內外專家學者與會，促進學術之交流，提升農學院之學術地位。
- (6)積極向國科會、農委會及教育部等單位申請經費補助，添置

農業生物技術教學研究所需設備，期望發展成為我國農業生物技術教學及研發中心。

- (7)加強農業科技整合、尖端生物產業開發暨農業生物資源的永續利用，以朝向永續經營的目標邁進。藉由動物疾病診斷中心之成立，加強動物疾病診斷與藥物殘留檢測技術的專業師資延攬，並鼓勵投入農業分子育種技術和經濟動植物的基因轉殖應用，以提升農產品品質和產量；在兼顧農業科技的發展特色下，並對森林資源保育、病蟲害的生物防治技術、綠色農業技術和農業生態等重點研究項目，將有助於減少農作物大量用水、肥料和農藥，可節省水資源並保護地力和維持生態平衡，以創造農業永續發展的契機。
- (8)配合本校教學卓越計畫改善本院各跨領域學程與微學程之軟硬體教學設施(如：單槍、電腦、網路等相關教學輔助設施)。
- (9)園藝學系為配合教學與研究，重新調整實習農場場地、相關課程學分認定，以符合現階段需求。
- (10)雲嘉南動物疾病診斷中心已正式完成啟用，其病理診斷業務量不斷增加，強化動物診療及教學實習，並與業界建立良好的建教合作關係，以充實學生實務經驗。
- (11)園藝技藝中心以現有軟硬體資源為基礎，規劃成立蘭科植物基因轉殖代工中心，長期則以蘭科植物育成與研發中心為發展目標。

(二)教學與研究

- 1.鼓勵教師網路(e-learning)或遠距離課程平臺教學，使教師與學生具有多重溝通管道，以及以外文為上課教材內容為主軸，進而增加學生專業外與之能力。
- 2.持續加強外籍生的招生與增設各領域之專業全英語課程，以提升學生外文閱讀能力。
- 3.運用學校補助經費增購多媒體教學與空調等設備，並積極向教育部、國科會、與農委會等機關研提整合型計畫，充實各系所基礎課程之實驗設備。

- 4.不定時更新及提升教學之實驗儀器及設備。
- 5.充實各系所中文及外文之期刊、雜誌、專書及有聲圖書資料，以養成學生廣泛閱讀外文書籍習慣與培養學生獨立思考能力。
- 6.每學年各系所至少舉辦一次學術研討會，並將發表之論文由農學院彙整成冊。
- 7.鼓勵師生參與國際與國內學術研討會，並將學術研究成果刊登發表於學術著名期刊。
- 8.鼓勵各系成立教師研究群，以增進研究競爭力，或提出跨系所、跨領域合作計畫，激發研究潛能，向國科會、農委會爭取整合型研究計畫。
- 9.各系邀請優秀產官學界學者蒞校專題演講，並舉辦學生專題實務、學術論文成果海報發表。
- 10.因應社會發展需求，及時更新教材大綱與授課內容，藉由教師教學研究成果之評量，以提升教師教學研究品質。
- 11.加強產學合作，鼓勵系所教師的研究計畫與產業界的實務相結合。
- 12.鼓勵輔導本院各系同學修習跨領域之專業學程，以提升未來修課人數與投入學程相關產業之就業表現，做為本院推動結合地方特色資源、強化教學與產業合作之具體作為。
- 13.獸醫學系積極加強各實驗室設備與強化研究能力，間接提升教學品質，今年系所招生分數已達72級分，並招收許多海外優秀學生進本系就讀，增進各國文化交流，並持續擴充動物臨床醫療技術，積極安排住院醫師至外國教學醫院見習，以增進教學醫院診療技術的提升。
- 14.配合學校執行教學卓越計畫，積極辦理本院各系教學績優與服務傑出教師之遴選，表彰績優教師之事蹟，以作為其他教師之表率。
- 15.賡續發行「嘉大農林學報」半年報，每年兩期。

(三)課程規劃

- 1.藉由系所課程會議及院課程會議之召開，通盤檢討院、系所之課

- 程架構，由上而下，訂定校、院、系之教育目標及學生畢業應具備之基本能力及核心能力。
- 2.各系訂定校外實習課程並整合建立系所特色，加強「實務專題研究」課程，使課程理論與實務並重，培養學生實務與研究潛力進而提高學生競爭力。
 - 3.各學系所課程規劃，邀請校外學者、業界專家及校友提供寶貴意見，並依其意見調整課程架構，經課程規劃委員會決議通過後執行。課程規劃會議同時請學生代表參與，以了解學生之需求，作為開課之參考。
 - 4.各系所依照教師教學自我成長實施計畫以及課程架構之順序，依序逐年實施e化教學課程規劃。
 - 5.各系所確實執行「課程大綱」上網，並請教師隨時更新內容。
 - 6.各系所加強外語授課，以提升學生競爭力。
 - 7.農學院各系對於學生各項校外實習活動，注重安全與實務學習效果。
 - 8.鼓勵輔導本院各系同學修習跨領域學程與微學程，培訓符合產業需求之專業人力與建立相關人才資料庫，藉由此學程之執行，導入業界師資、建立學生業界參訪與實習之管道，將有助於學生相關專業能力之養成，有助於學生畢業後之就業與教師自我提升專業知能之效益。
 - 9.配合學校辦理本院 100 年度課程評鑑。

(四)生活輔導

- 1.農學院設置蘭花獎助學金、林瑞瑩同學紀念獎助學金、陳建豪先生紀念清寒助學金、黃祿先生清寒助學金，各系所設置各項獎助學金包括：農藝系獎學金、農藝系清寒及急難助學金、黃英源獎學金、楊馥成獎學金、李乾龍獎學金、黃金柱獎學金、農友獎學金、國立嘉義大學景觀學系清寒學生獎助學金、慈愛動物醫院優秀獎學金、臺灣省養豬生產合作社清寒獎學金、國立嘉義大學園藝學系承辦之財團法人農友社會福利基金會獎學金、國立嘉義大學園藝學系「文樹獎助學金」、國立嘉義大學園藝學系「張宗仁

- 校友獎助學金」、國立嘉義大學景觀學系張宗仁校友獎助學金等，提供做為鼓勵系所清寒學生努力向學之用。
- 2.每學期利用院系所週會時間邀請校內外專家學者進行專題演講。
 - 3.每學期召開學生幹部座談會 1 次，各系所每學期亦辦理師生座談會及全系學生幹部座談會 2~4 次。
 - 4.各系所落實系所教師 Office hour，另配合導師制度隨時進行學生生活與課業之輔導。
 - 5.加強校內外住宿同學之督導，由導師不定時訪視外宿同學，辦理學生訪查，如發現有行為嚴重偏差者轉介學務處、輔導中心由專任輔導老師進行個別輔導。
 - 6.各系所輔導系所學會辦理迎新送舊聯誼活動。
 - 7.各系所陸續籌備成立系友會，農藝系系友會並已獲內政部通過成立為全國性人民團體。
 - 8.各系配合學校學習預警措施，關心並輔導學習成效低落之學生，協助及早發現學習問題，並將輔導成果送學務處存檔備查。
 - 9.林產科學暨家具工程學系協助系學會參加大森盃、迎新送舊聯誼活動、林產週活動及『就是愛林產』出刊。並輔導樵夫志工隊持續服務嘉義基督教醫院及聖心育幼院，以及每年舉辦「DIY 飢餓三十體驗營」與「嘉義縣東石鄉港漨國小夏令營活動」。
 - 10.獸醫學系與動物醫院協助指導系學會辦理嘉義市政府補助之「小小獸醫營-我是流浪動物保護小天使」教育宣導活動，邀請專家學者加強獸醫學系學生動物保護及動物倫理之觀念，帶領學生編製教材且至各國小及幼稚園以戲劇表演、有獎徵答等方法進行宣導教育，達到從小就以教育扎根，讓國民具有動物保護之概念。

(五)升學就業輔導

- 1.持續強化大學部專題研究及交換學生事宜，以及研究生之專題研究，鼓勵研究生於畢業前投稿國內外期刊，提升學生競爭力。
- 2.各系成立系友會作為系友與學生聯絡之平臺，透過系所學會、校友會及系上教師之積極參與，輔導畢業學生，參加各項升學或就

- 業考試。
- 3.各系所透過系友會提供系友徵才就業訊息。
 - 4.各系所教師參與系友會所舉辦之各地區系友聯誼活動。
 - 5.各系所建立與定期更新系友資料。
 - 6.各系辦理升學與就業講座，主動積極推展技藝與實務教學，以契合產業需求，並與產業新知新技接軌。
 - 7.園藝學系辦理「園藝丙級術科檢定訓練班」，輔導學生考取「園藝丙級技術士」證照。
 - 8.林產科學暨家具工程學系鼓勵學生參加家具乙、丙級等技能檢定及各項設計製作競賽與展示。
 - 9.規劃林產科學暨家具工程學系木材加工廠林產產品展示室。
 - 10.林產科學暨家具工程學系辦理系上創意設計及產品製作競賽，強化學生實務能力。
 - 11.獸醫系積極尋找優良廠商或動物醫院合作，於 100 年陸續與慈愛關係企業慈愛動物醫院、全國動物醫院簽訂策略聯盟，增加學生就學期間之實習機會與畢業後工作之機會。
 - 12.景觀學系於 100 年 10 月 26 日舉辦「高普考經驗分享工作坊」，邀請臺中市政府秘書處朱瓊芬科長，以及臺中市政府都市發展局金志佳股長進行經驗分享，增進該系學生對於景觀高普考考科及準備方向的理解與認識。
 - 13.農學院、農藝學系與園藝學系積極邀請「財團法人國際合作發展基金會」辦理『外交替代役』招募暨『建教合作種籽獎金計畫』甄選說明會，藉此活動提供本校相關學系學生未來另一職涯規劃選擇，進而培育國際農業人才，並透過完整之訓練計畫培育我國駐外技術人員。

(六)行政運作

- 1.為順利推動各項行政事務，每學期召開院、系務會議、院、系教評會議、院、系課程會議、院行政主管會議。院、系亦不定期召開臨時會議，並將紀錄迅速傳閱給院內教師同仁了解，及追蹤各項會議決議事項之執行情形。

- 2.透過院行政主管座談會議共同協商經費分配與使用，並由院轄下之經費支援系所辦理學術研討會；各系所亦透過系務會議，研商經費之運用方式。
- 3.院、系規章制度之建立與修正，均經院、系務會議討論、審議，或由院長針對不同事務組成臨時任務小組討論訂定後，送行政會議、校教評會或校務會議通過後簽呈校長核可後實施。
- 4.各系所隨時向圖書館推薦中、外文期刊與圖書。
- 5.各系所配合學校辦理日間碩士推薦甄試、一般考試及進修部碩士在職專班等招生事項。
- 6.院、系所隨時更新網頁資料及製作招生宣傳海報。
- 7.在木材利用工廠規劃廢棄家具之維修再生中心。
- 8.重新規劃木材利用工廠空間設備，發揮最大生產效能及實習功能。
- 9.落實參與式民主決策機制，以達行政運作之公開、公正及公平原則。

(七)推廣與服務

- 1.各系成立志工隊服務不同的對象：(1)農藝系志工隊 (2)林產科學暨家具工程學系樵夫志工隊。
- 2.各系所教師積極參與國內外農業產業輔導與諮詢服務。
- 3.各系配合學務處，積極落實大一學生服務學習。
- 4.鼓勵各系配合產學營運中心，積極與廠商建立產學合作關係。
- 5.農藝學系持續支援社大社區服務教學師資，促進社區發展。
- 6.農藝學系支援協助臺灣農場經營協會之業務諮詢與活動，有效解決農場所遭遇之相關問題。
- 7.園藝學系配合「蝴蝶蘭育種研發與產業服務計畫」及「水果產業結構調整計畫」，推展產業交流、技術輔導與諮詢服務，增進產學互動交流，建立合作夥伴關係，共享新知、新技，提升教學與研究潛能。
- 8.森林暨自然資源學系參與竹文化節活動，宣導社口實驗林場經營成果。

- 9.森林暨自然資源學系持續辦理電子顯微鏡設備及樹齡鑑定服務。
- 10.林產科學暨家具工程學系持續持續接受公民營機構委託檢驗服務，進行木材材種鑑定、木材性質、紙質檔案修護及相關項目之檢測，並建立本系有關林產物鑑定及驗證之公信力。
- 11.林產科學暨家具工程學系持續與文建會、嘉義市政府、林務局嘉義林區管理處、嘉義市公共事務關懷協會、嘉義市創意文化園區等辦理各項相關活動。
- 12.林產科學暨家具工程學系-夫志工隊持續在嘉義基督教醫院之志工服務，計有 30 位同學參與服務，每人每週 2 小時，並在朴子聖心教養院與嘉義基督教醫院服務病童與患者，皆獲得好評。
- 13.動物科學系洪炎明教授主持的遺傳實驗室，持續執行產學合作計畫，以 DNA 指紋技術協助產業界鑑定鳥類性別。
- 14.動物科學系 101 年 3 月 3 日辦理亞洲山羊之友會會員大會及 3 月 17 日於本校蘭潭校區森林館 1 樓視聽教室辦理亞洲山羊之友會臺、日聯誼會，計有 68 名臺、日專家學者與會。
- 15.動物科學系 101 年 6 月 17 日辦理 101 年度畜牧獸醫校友會會員大會，會中邀請本系傑出校友李宗育專題演講『給社會新鮮人的建議』，及許春芳校友專題演講『畜牧場用藥稽查簡報』。
- 16.農學院附設動物醫院，每日除對外門診服務嘉義市民寵物疾病診療及成為雲嘉南寵物疾病診療後送醫院外，並協助中南部地區家畜禽、水產業者進行動物疾病防治、病性鑑定及抗菌劑敏感性試驗等服務。
- 17.獸醫學系接受中央畜產會委託嘉南檢驗室執行家禽血清檢測。
- 18.獸醫學系和動物醫院積極推廣動物保護教育課程，提倡愛護動物、保護動物等觀念。另積極配合嘉義市政府，幫忙宣導狂犬病計晶片預防注射，及執行農委會宣導人畜共通傳染病防治宣導活動。
- 19.獸醫學系與動物醫院和嘉義市政府合作舉辦小小獸醫營，教導各國小朋友有關愛護生命、尊重動物的相關生命教育課程，藉由認識動物、與動物相互接觸及認識獸醫院等課程體驗動物

保護的重要真諦。

20. 透過農業推廣中心及園藝技藝中心舉辦各種研習班、訓練班、農技諮詢座談、產銷班輔導及短期學分班，訓練基層農民各項農業技能及經營理念。
21. 編撰「嘉義大學農業推廣簡訊」，提供農民農業產銷技術諮詢服務及相關資訊。
22. 農推中心與績優的農企業經營業者及公、民營機關進行產學合作，利用自動化機械、設施及技術，生產所需的產品並建立企業化經營管理產學合作模式。
23. 農推中心支援學校辦理「加強農業研究教育及推廣合作」及承辦「嘉大有機農產品市集」、「2011年國產精品咖啡豆評鑑比賽」暨教育宣導、展售活動。

四、年度工作成果

(一) 中長程計畫

1. 依照農學院中長程發展計畫之規劃，積極進行系所調整與新系所合一之設置計畫，園藝學系為配合教學與研究，重新調整實習農場場地、相關課程學分認定，以符合現階段需求；100學年度增設獸醫學系碩士在職專班、森林暨自然資源學系進修學士班自100學年度停招。
2. 本院至今已設置4個跨領域學程：植物種苗科技、蘭花生技、植物醫學和有機農業等學程，暨7個微學程：育林學、森林生態、森林經營、林產科學、基因轉殖、動物生產和環境規劃設計等學程。
3. 推動國際農業合作及辦理國際或國內農業有關研討會，邀請國內外專家學者與會，重視產學合作與實務經驗之充實，促進學術之交流，提升農學院之學術地位。
4. 加強生物技術之研究與發展，並積極向國科會、農委會及教育部等單位申請經費補助，添置農業生物技術教學研究所需設備，期望發展成為我國農業生物技術教學及研發中心。

- 5.加強學生基礎科目教導與實務操作應用技能訓練，結合區域性資源和需求，培養學生具有科技與人文素養兼具之人才。
- 6.鼓勵教師到各研究機構或國外大學做短期研究或進修；獎勵學生出席國際研討會發表論文。
- 7.提升教學品質，營造優良之教學與研究環境，結合地方產業發展強化產學合作，提升實務應用研究能量，重視社區營造，善盡社會教育責任。
- 8.生農系獲 100 年度教育部顧問室「轉譯醫學及農學人才培育先導型計畫」－「作物及花卉產業領域」和「畜禽產業領域」兩項補助，合計 421 萬元。
- 9.本院附設動物醫院於 100 學年度改為建制單位。
- 10.本院 100 學年度教師評鑑結果通過率為 100%。
- 11.農藝學系自 99 學年度起辦理碩士在職專班，招收 15 名學生，持續辦理推廣教育。
- 12.森林生物多樣性館 1 樓設置生物多樣性成果展覽設施。
- 13.«國立嘉義大學植物園»於 100 年 8 月完成東北側觀賞步道設置長 412 公尺。
- 14.動物產品研發推廣中心大樓做為研究及產學合作研究實驗室和先驅工廠。
- 15.獸醫學系自 100 學年度起辦理碩士在職專班，持續辦理推廣教育。
- 16.新民校區嘉南動物疾病診斷中心已於 100 年進駐，經由獸醫系所及嘉大獸醫院和雲嘉南動物疾病診斷中心系統整合，以強化動物診療及教學實習效果。
- 17.園藝技藝中心向英國皇家園藝學會（Royal Horticultural Society；RHS）申請登錄新蝴蝶蘭人工雜交種，並積極參與國際蘭展和臺灣蘭花產銷發展協會舉辦之月例審查會等活動，以了解新選育蝴蝶蘭的市場評價。
- 18.配合政府節能減碳政策，加強農學院節約能源活動。

(二)教學

- 1.積極延攬國內外優秀學者加入農學院教學研究團隊，各系所並不定期邀請優秀產官學界學者蒞校專題演講，以強化農學院師資及提升學術水準。農學院 100 學年度增聘 3 位專任教師：森林暨自然資源學系增聘黃名媛博士為專任助理教授、動物科學系增聘楊卓真博士為專任助理教授、景觀學系增聘王柏青博士為專任助理教授，加入農學院教學研究團隊對於促進本校學術發展，提升教學與研究水準；景觀學系與園藝學系於 101 學年度至 102 學年度繼續合聘曾碩文專任助理教授、景觀學系江彥政專任助理教授自 100 學年度起與園藝學系合聘，以強化系所資源整合。
- 2.各系修訂 101 學年度研究所日間部與在職進修專班、大學部與進修學士班課程標準，訂定教育目標、學生基本能力與核心能力暨必選修科目冊，並實施「校外實習」。
- 3.至 100 學年度本院共招收外籍生共計 20 人，開授專業科目全英語授課（Graduate Course taught in English）共 13 學門 26 學分，並充實學生閱讀外文、提升學生外語能力與提升蒐集文獻能力。
- 4.為引導學生有系統選課，以達多元學習及培養第二專長之效，農學院至 100 學年度共開設 4 個跨領域學程及 7 種微學程課程，提供學生多元學習管道。
- 5.聘請校外產官學專家學者及學生代表加入院、系（所）課程委員會，協助院、系（所）課程進行全面性之檢討與整合，並完成 101 學年度系所科目冊之修訂。
- 6.100 學年度通過升等教師 4 人：森林暨自然資源學系何坤益老師升等教授、獸醫學系吳瑞得老師、賴治民老師及景觀學系陳本源老師升等副教授（101 年 8 月 1 日生效）。
- 7.生農系增設分子育種實驗室（由「轉譯醫學及農學人才培育先導型計畫」的「作物及花卉產業領域」經費補助）。
- 8.運用教育部「轉譯醫學及農學人才培育先導型計畫」補助經費，開設「轉譯農學專題演講」課程，每周邀請一位學者專家演講。另外於暑期開「基因體學和實驗」、「生物資訊實驗」、「蘭花生物

- 技術」、「生質能源累積與轉換」。
9. 生物農業科技學系獲得教育部 101 年度「轉譯醫學及農學人才培育先導型計畫」－「作物及花卉產業領域」補助，強化遠距教學設備一套，目前已啟用並執行與臺大和興大之遠距教學，提升教學品質及教學多樣化內容，歡迎各單位借用。
 10. 各系老師達成基本授課時數，並積極參與學校辦理之教與學研討會。
 11. 各系教師授課皆符合必選修開課比，並落實教師 Office hour、教學大綱與教材上網與系所中英文網頁隨時更新。
 12. 各系不定期邀請優秀學界學者蒞校專題演講，進行學術交流，以提升學術水準。
 13. 強化碩士班與大學部學術專題之嚴謹性及充實學生閱讀外文與提升蒐集文獻能力，各系老師完成 100 學年度大學部學生專題研究工作，及碩士班學生論文與輔導博士班學生等教學工作。
 14. 執行本校 100 年度教學卓越計畫-B1 計畫混程教學課程 10 門，並配合學校政策實施 E 化教學。
 15. 利用新民校區中正大學歸還之校地，規劃可利用農場用地 1.5 公頃，並種植青割玉米，提供學生更佳之實習場所。
 16. 農藝學系大四實務專題研究成果壁報展示於畢業前一週於系館展示。
 17. 配合京都協議書及二氧化碳排放標準，農藝學系持續協助民間農民種植能源作物技術指導和栽培管理協助。
 18. 本院農藝學系榮獲本校 100 年度課程評鑑評鑑金質獎。
 19. 100 年 10 月 26 日（星期三）農藝學系邀請畢業校友，中華民國駐海地技術團蔡昀典技師蒞臨演講，講題：我國農業援外與海地農業。
 20. 農藝系於 100 年 10 月 19 日邀請中興大學葉茂生教授蒞臨本校進行專題演講，講題是『從臺灣民俗作物種原蒐集談作物學之教學』。
 21. 農藝系於 100 年 12 月 14 日邀請大成集團盧銘志副總經理蒞臨

- 本校進行專題演講，講題是『從糧食危機談農藝人扮演的角色－為明天作準備』。
22. 農藝系於 101 年 3 月 8 日邀請農業試驗所謝光照博士蒞臨本校進行專題演講，講題是『玉米的業務與育種現況』。
 23. 農藝系於 100 年 10 月至 12 月間分別邀請臺中區農業改良場許志聖博士、臺南區農業改良場羅正宗博士、十大經典好米廠商芳榮米廠黃麗琴執行長、鄭明發教授等人，蒞臨本校進行專題演講，分別講述臺灣水稻發展歷程、有機稻作栽培技術、以「芳榮米廠」為例談臺灣水稻產銷專業區經營與管理之甘苦、稻作病蟲害防治技術等。
 24. 農藝系黃文理主任 100 學年度第二學期作物育種實驗課程，共計帶領學生分別前往農委會高雄區農業改良場、屏東農業生技園區、臺南區農業改良場等機關進行校外參訪。
 25. 農藝系黃文理主任 100 學年度第二學期茶作學課程，帶領學生分別前往阿里山石棹地區生力農場、中埔鄉春茶比賽茶現場進行校外參訪教學。
 26. 農藝系全體碩博士生於 101 年 4 月 26 日由黃文理主任帶隊前往臺灣大學參加 101 年度臺灣農藝學年會並參加論文宣讀。
 27. 園藝學系經由行政院農委會委託工業技術研究院邀請園藝、生物機電、工程、品保及能源等五大領域之專家成立「溫室節能輔導團」，結合農委會農糧署委託本校「蝴蝶蘭生技服務團」，進行花卉溫室栽培業者之節能輔導與提出改善建議。
 28. 園藝學系爭取各項研究計畫補助，改善教學研究設備及環境，100-1 學期共新購滴灌設備、雙目立體顯微鏡、筆記型電腦、微氣候自動控制系統、生物顯微鏡、印表機、系館頂樓維修等項。100-2 學期共新購噴霧降溫加濕系統、顯微鏡、果實硬度計、迴轉式切片機刀座、藥品乾燥箱、冷氣機、除濕機等項，並規劃增設實習農場人工氣候室等項。
 29. 園藝系 100 年 2 月 1 日新聘果樹專長教師張栢滄助理教授已於本系日間大學部開設「果樹學」、「果樹學實習」及「落葉果樹」，

- 及於本系進修大學部開設「果樹學」及「果樹學實習」，亦於本系碩士班開設「高等果樹學」。於 100 學年度第 2 學期，分別於進修大學部及碩士班開設「落葉果樹」及「高等果樹生理學」。
30. 園藝學系合聘教師敬請教師曾碩文及江彥政助理教授已於本系碩士班開設「高等造園學」及「高等造園設計」，江彥政助理教授並於本學年度，在碩士班開設「高等景觀研究法」。
 31. 園藝學系於本學年度第三次系務會議依據本系「實務專題」實施要點修正通過「國立嘉義大學園藝學系園藝實務專題實施辦法」、「國立嘉義大學農學院園藝學系園藝實務專題書面報告格式規範」。
 32. 園藝學系為整合課程特色，參與本校大學教學卓越計畫辦理「蘭花生技學程」。
 33. 園藝學系於本學年度第二學期辦理大四實務專題論文海報成果展示。
 34. 森林暨自然資源系大二學生於 101 年 6 月 23-29 日假中興大學惠蓀林場完成林場實習(I)樹木學實習。
 35. 森林暨自然資源學系於 100 年 10 月 19 日邀請林業試驗所何政坤博士演講「林業生物技術開發與應用」。
 36. 森林暨自然資源學系於 100 年 12 月 16 日邀請美國維吉尼亞州立理工大學 森林資源暨環境保育學系 Janaki R.R. Alavalapati 博士演講「Forest Management, Markets, and Policy for Mitigating Climate Change in the U.S.」。
 37. 森林暨自然資源學系於 101 年 5 月 9 日邀請林業試驗所育林組陳財輝研究員演講「環境林營造技術與教學應用」。
 38. 森林暨自然資源學系於 101 年 6 月 6 日下午 1:20~3:10 邀請林務局楊秋霖組長演講「臺灣野鳥與生物多樣性」。
 39. 森林暨自然資源學系於 101 年 6 月 6 日下午 3:20~5:10 邀請林業試驗所育林組簡慶德研究員演講「林木種子多樣性」。
 40. 森林暨自然資源學系於 100 年 10 月 27、28 日參加「建國百年森林資源永續經營研討會」，共發表論文 12 篇，海報發表 11 篇；

其中生態暨保育組論文發表獲佳作 2 篇；大學組論文口頭發表獲第 2 名 2 篇；林學組海報發表獲佳作 1 篇；人文暨經營組(研究人員組) 論文發表獲第 1 名 1 篇。

41. 森林暨自然資源學系於 100 年 10 月 12、13 日在本校蘭潭校區圖書資訊大樓演講廳，辦理「阿里山林業一百年紀念國際研討會」有來自美國、日本、中國等地之專家學者，及與會 300 多人共襄盛舉。
42. 法國南特大學林業學院於 100 學度第 2 學期共有 5 位學生至林產科學暨家具工程學系交換事宜，並於 101 年 6 月完成課業修讀；100 年學度第 2 學期本系前往法國南特大學林業學院進行交換之學生 4 名已於 100 年 7 月前往法國南特大學林業學院。
43. 林產科學暨家具工程學系於 100 年 9 月 21 日辦理一場研究生座談會，共有研究生約 35 人參加。
44. 林產科學暨家具工程學系 100 年 10 月 3 日下午 1:20~3:10，邀請國立虎尾科技大學通識教育中心林建宗助理教授，對大三及大四學生進行演講，講題為「植物抽出物於居家環境之應用」，共有師生約 90 人參加。
45. 林產科學暨家具工程學系 100 年 10 月 11 日上午 10 時~12 時在森林館視聽教室辦理一場專題演講「生物科技的發展」，邀請許武雄博士演講，共有師生約 40 人參加。
46. 林產科學暨家具工程學系 100 年 10 月 17 日下午 1:20~3:10 在森林館視聽教室辦理一場教學法研習，題目為「創意潛能激發」，邀請希望森林總監李良達蒞系演講。
47. 林產科學暨家具工程學系 100 年 10 月 26 日下午 1:20~3:10 在森林館視聽教室辦理「傑出校友經驗分享」，邀請畢業系友竹采藝品有限公司林群涵及誌懋木地板有限公司陳泳斌課長蒞系分享創業及就業經驗。
48. 林產科學暨家具工程學系執行教學卓越計畫，於 10 月 27 日帶領大三學生前往臺北進行為期一天之業界見習，參訪 2011 世界設計博覽會，及於 11 月 25 日前往誌懋木地板有限公司進行半

天之業界見習。

- 49.林產科學暨家具工程學系 100 年 11 月 30 日下午 1:20~3:10 在生物多樣性館演講廳辦理一場專題演講，邀請得麗興業社董事長賴水清講演，題目—檜木人生，共有師生約 80 人參加。
- 50.林產科學暨家具工程學系 100 年 11 月 30 日下午 1:20~3:10 在視聽教室辦理一場專題演講，邀請李唐博士講演，題目—植物油在綠色化學品之開發與利用，共有師生約 60 人參加。
- 51.林產科學暨家具工程學系 101 年 1 月 2 日下午 1:20~3:10 在視聽教室辦理一場專題演講，邀請墾丁國家公園管理處陳貞蓉處長講演，題目—國家公園與生態旅遊，共有師生約 50 人參加。
- 52.林產科學暨家具工程學系 101 年 3 月 19 日下午 1:30~3:30 在視聽教室辦理一場專題演講，邀請黃意淳博士講演，題目—德國設計傳統，共有師生約 90 人參加。
- 53.林產科學暨家具工程學系 101 年 4 月 25 日下午 1:20~3:10 在森林館視聽教室辦理「傑出校友經驗分享」(教卓 A2-4 生涯認知與職涯發展)，邀請畢業系友永興祥木業公司王好瑄及科定企業公司顏寶家蒞系分享創業及就業經驗。
- 54.林產科學暨家具工程學系 101 年 3 月 19 日下午 1:30~3:30 在視聽教室辦理 B1-1 教學法研習，邀請林試所林俊成博士演講，題目—林產品永續採購與碳足跡，共有師生約 90 人參加。
- 55.林產科學暨家具工程學系於 101 年 5 月~6 月參與嘉義市文化局與林管處辦理之「木光之城-木造藝術節」，展出學生實習及創意設計作品，普獲來賓肯定。
- 56.林產科學暨家具工程學系於 101 年 5 月 10 日與中華林產事業協會在視聽教室共同辦理「2012 中華林產事業協會學術論文暨研究成果」，共有來賓約 80 人參加，共發表口頭論文約 25 篇。
- 57.動物科學系於 100 年 10 月 12 日邀請信秀牧場負責人梁信郎校友，返校分享『職涯成功經驗談』的專題演講。
- 58.動物科學系於 100 年 10 月 26 日邀請本系連塗發教授分享『帛琉教學與技術經驗談』的專題演講。

- 59.動物科學系於 100 年 11 月 2 日邀請登群牧場負責人張廉本校友，返校分享『職涯成功經驗談』的專題演講。
- 60.動物科學系於 101 年 5 月 2 日邀請泰山企業做企業說明會。
- 61.動物科學系於 101 年 5 月 9 日邀請國立中興大學許振忠教授為全系教師及研究生實施『教學法研習』專題演講。
- 62.動物科學系系學會於 101 年 3 月 19～23 日於蘭潭校區活動中心一樓，以「我愛金鷄母」為主題舉辦一年一度的動科週活動，現場展售學生實習產品，並展示各家禽家畜特徵與產品價值等資訊。
- 63.獸醫學系共舉辦研討會及專題演講共 18 場，其中更有四場是邀請國外專家學者蒞校專題演講，對於提升教學與研究水準有莫大之助益。
- 64.獸醫學系鼓勵學生對外實習，積極尋找優良廠商或動物醫院合作，於 100 年與慈愛關係企業慈愛動物醫院和全國動物醫院簽訂策略聯盟，除了增加學生實習機會外，更提供獎學金事宜及畢業後工作機會。並於 99 年度開設校外獸醫實務技術實習課程，有系統規劃學生校外實習申請及考察實習狀況。
- 65.生農系獲 100 年度教育部顧問室「轉譯醫學及農學人才培育先導型計畫」－「作物及花卉產業領域」和「畜禽產業領域」兩項補助，合計 421 萬元。
- 66.景觀學系大四學生，於 101 年 6 月 3 日至 6 月 8 日，假系館舉辦校內展-「三號出口」；另於 101 年 6 月 15 日至 6 月 19 日，假臺中創意文化園區雅堂館，舉辦「101 級四校景觀畢業聯展」。
- 67.景觀學系配合本校教學卓越計畫 B1-1 教學法研習，於 100 年 10 月 12 日，邀請游欽忠老師進行專題演講，講題為「創意景觀規劃設計」；另於 101 年 3 月 28 日，邀請前 AECOM 景觀設計總監汪怡嘉小姐進行專題演講，講題為「景觀教學-生態與生活」。
- 68.景觀學系陳美智老師配合本校教學卓越計畫 D1-2，於 100 年 10 月 12 日邀請瓦比薩比生活美學有限公司負責人蔡衛倫先生蒞

臨本系演講，講題為「創新、創業、產業鏈結－景觀專業鋪面創新產業之實務分享」；另於 101 年 5 月 22 日，邀請臺北市政府都市發展局劉美秀專員蒞臨本系演講，講題為「臺北市都市設計創新思維」。

(三)研究

1. 農學院教師研究成果共 202 項次，包括：SCI 25 篇、EI 7 篇、TSSCI 2 篇、TSSCI 觀察名單 3 篇、自然類期刊 3 篇、人文社會類 2 篇、同等級國際知名期刊 1 篇、國內具嚴格審查制度期刊 25 篇、國科會評選優良期刊 1 篇、研討會論文 78 篇、專書著作 2 本、獲獎榮譽 4 項、學術活動 17 項、推廣工作 29 項、其他 3 項。
2. 出版 100 年農林學報共 2 期、100 年農學院研討會論文集。
3. 農學院 100 年度國科會計畫 12 件，總金額 11,167,000 元；農委會計畫 73 件，總金額 58,630,936 元；其他單位 53 件，總金額 13,808,210 元。共計 138 件，總金額 83,606,146 元，平均每位教師執行 1.5 個計畫。
4. 農藝系莊愷瑋老師及研究室學生何珮綺、游淳卉兩位同學於 100 年 10 月 10-13 日赴斯里蘭卡可倫坡參加第 10 屆東亞及東南亞土壤科學聯合會並發表研究論文，並由本系補助學生出國機票費用。
5. 農藝學系研究生劉佩欣、吳思慧、吳旻晃、林書增、陳演書等四位同學參加 100 年 11 月 7~9 日於中央研究院舉辦之第 9 屆國際水稻功能基因研討會並發表論文。
6. 農藝系黃文理老師於 101 年 7 月 2~6 日赴中國大陸杭州中國水稻研究所執行產學合作計畫與學術交流。(執行農村發展基金會—海峽兩岸水稻功能性育種與優質栽培技術交流互訪計畫。)
7. 園藝學系協助臺灣園藝學會辦理年會。
8. 園藝學系師生積極參與臺灣果樹產業發展研討會、臺灣園藝論文發表、臺灣國際蘭花研討會、菇類產業發展研討會等研討會，並進行研究及論文發表。
9. 園藝學系師生積極參與臺灣果樹產業發展研討會、臺灣園藝論文

- 發表、臺灣國際蘭花研討會、菇類產業發展研討會等研討會，並進行研究及論文發表。
- 10.園藝學系教師受各公民營單位邀請擔任研討會、講習、訓練班等之講座，共計超過 18 人次。
 - 11.園藝學系教師於本學年度進行農委會、國科會及其他單位等之研究計畫，共計有 55 件。
 - 12.園藝學系 100 年 8 月 22 日～9 月 1 日沈再木、黃光亮、徐善德、郭濰如等四位老師赴大陸陝西、河南參訪農業及花卉產業。
 - 13.園藝學系 100 年 9 月 5～11 日洪進雄老師赴大陸參與「第一屆中華菌文化節暨中國北方食用菌發展聯誼會」演講。
 - 14.園藝學系 100 年 11 月 22 日本系辦理【泰國農業大學研究生花卉研習團】兩國師生座談會。
 - 15.園藝學系 100 年 11 月 30 日蔡智賢老師代表本系參與「嘉義大學與南京市供銷社考察團交流會議」。
 - 16.園藝學系 100 年 12 月 26～31 日徐善德老師赴泰國進行花卉與果樹種原蒐集探勘。
 - 17.園藝學系 101 年 2 月 9 日本系協助辦理臺灣園藝學會年會，並有國際園藝學會澳洲國家代表 Dr. Russell Arthur Stephenson 來訪及發表專題演講。
 - 18.園藝學系 101 年 3 月 7 日本姊妹校高知大學(Kochi University)師生來訪，本系辦理師生座談會，進行學術交流。
 - 19.園藝學系 101 年 3 月 7 日本系邀請加拿大教授教授 Dr. Edward Yeung 演講「An experimental approach to study developmental processes in plants: approaches and simple procedures」。
 - 20.園藝學系 101 年 4 月 24～27 日李堂察、呂明雄等二位老師赴大陸參訪柑橘產業。
 - 21.森林暨自然資源學系師生參與 100 年中華林學會「建國百年森林資源永續經營研討會」，口頭發表論文 12 篇及海報 11 篇。
 - 22.森林暨自然資源學系林金樹老師(1)於 100 年 10 月 14～24 日至大陸上海參加 IEEE 主辦的 CISP2011 及福建兩岸森林培育高峰

- 論壇並發表論文 1 篇。(2)於 101 年 4 月 2~13 日赴日本東京大學大學院農學生命科學研究科森林科學所訪問研究。(3)於 101 年 5 月 22 日~6 月 23 日赴美國德州農工大學生態系統科學與管理學系空間科學實驗室訪問研究。
- 23.森林暨自然資源學系王鴻濬教授於 100 年 11 月 11~17 日赴日本參訪「里山中心」(Satoyama Center)研習交流。
- 24.森林暨自然資源學系趙偉村老師趙偉村老師：(1)於 100 年 8 月 1 日至中國南京大學，參加中國國際青年生態學者論壇組織委員會辦理的第二屆國際青年生態學者論壇並發表論文 1 篇。(2)於 100 年 8 月 10~17 日至中國福建農林大學，參加樹木學學術會議。(3)於 101 年 6 月 11~15 日與大二古鎮嘉同學至中國河南省開封市河南大學參加第三屆國際青年生態學者論壇-主題：如何有效地發展研究與發表英文論文。
- 25.森林暨自然資源學系李明仁教授於 101 年 2 月 23~25 日赴中國福建農林大學學術交流訪問。
- 26.森林暨自然資源學系廖宇賡老師於 101 年 7 月 12~20 日參與本校訪問團至美國北卡州立大學、喬治亞大學及喬治亞州立大學等校學術交流。
- 27.森林暨自然資源學系何坤益老師：(1)於 100 年 3 月 11~12 日至香港珠海大學進行學術交流，並發表論文 1 篇。(2)於 101 年 7 月 26-31 日赴中國東北林業大學參加「第五屆海峽兩岸森林經營學論壇-森林多功能經營研討會」並發表論文。
- 28.森林暨自然資源學系於 100 年 11 月 17、18 日於森林生物多樣性館辦理「臺灣海岸林育林技術實務研習會」，共有林務局 8 個林區管理處 50 多位從業人員與會。
- 29.林產科學暨家具工程學系指導學生作品-「Rescue Net 水上急難救援平臺」榮獲 2011 國立嘉義大學創意發明競賽銀質獎。
- 30.林產科學暨家具工程學系指導學生作品-「收-八卦」榮獲 2011 國立嘉義大學創意發明競賽銅質獎。
- 31.林產科學暨家具工程學系指導學生作品-「IxDumbbell」榮獲

- 2011 運動科技創新設計競賽銅牌獎，並獲得城紹創新科技認養獎。
- 32.林產科學暨家具工程學系指導學生作品-「伸縮衣架」榮獲經濟部智慧財產局新型專利及德國紐倫堡發明展銀牌及特別獎。
- 33.林產科學暨家具工程學系指導學生作品-「易於攜帶護具」榮獲經濟部智慧財產局新型專利及德國紐倫堡發明展銀牌。
- 34.林產科學暨家具工程學系指導學生作品-「等待」榮獲 2011 臺灣工藝競賽入選。
- 35.林產科學暨家具工程學系指導學生作品-「盞望·展望」榮獲 2011 竹工藝產品開發競賽入選。
- 36.林產科學暨家具工程學系指導學生參加 2012 國立嘉義大學創意發明競賽榮獲產品或包裝創新組金質獎及銅質獎各 1 面。
- 37.林產科學暨家具工程學系指導學生參加 2012 國立嘉義大學創意發明競賽榮獲創新發明組銀質獎 2 面。
- 38.林產科學暨家具工程學系李世豪副教授以「有限元素法分析與設計竹複合地板」為題，參加「2012 IUFRO Conference-D5-Forest Products」海報論文大賽，自 40 多個國家林學菁英中勝出，榮獲銀牌獎，為校爭光。
- 39.動物科學系 101 年 5 月 10 日本校姊妹校泰國湄洲大學動物科學院院長 Dr.Suthut Siri、副院長 Dr.Yanin Opatpatanakit 與 Dr.Winai Yothinsirikul 等 3 人蒞臨本系進行學術交流座談。
- 40.農生所持續配合教育部「生物及醫學科技人才培育先導行計畫」設備補助，提供全校基因定序、蛋白質和 DNA 服務。
- 41.景觀學系曾碩文老師於 101 年 1 月 19 日至 2 月 17 日，獲日本交流協會補助，赴日本北海道大學進行一個月訪問研究。
- 42.景觀學系江彥政老師於 101 年 7 月 1 至 8 月 29 日，獲日本交流協會補助，赴日本九州大學進行兩個月訪問研究。
- 43.景觀學系江彥政老師，於 101 年 6 月 24 至 6 月 29 日於英國 22nd biennial International Association of People and Environment Studies 發表論文。

- 44.園藝技藝中心配合園藝學系進行蝴蝶蘭種原收集與保存，目前累計收集 395 種蝴蝶蘭優良親本，其中有 40 種蝴蝶蘭原生種，且完成性狀調查及電腦建檔，並持續進行蝴蝶蘭原生種保存與優良品種蒐集、更新與培育作業。在蝴蝶蘭雜交育種工作方面，目前以選育中小型、多花、香氣和新花色等新品種蝴蝶蘭為主要的育種目標，並以收集與保存之蝴蝶蘭優良親本，依據設定之育種目標進行雜交。現今已累計完成 2,060 個蝴蝶蘭雜交組合，並成功獲得 1,044 個雜交組合的後代，正持續進行不同組合的雜交與雜交後代選育工作，目前已向英國皇家園藝學會（Royal Horticultural Society；RHS）申請登錄為新穎人工雜交種並獲審核同意登錄者，已累計達 175 種組合。期能育成符合消費需求或引領消費之蝴蝶蘭新品種。
- 45.園藝技藝中心向英國皇家園藝學會(Royal Horticultural Society；RHS)申請登錄新蝴蝶蘭人工雜交種，並積極參與國際蘭展和臺灣蘭花產銷發展協會舉辦之月例審查會等活動，以了解新選育蝴蝶蘭的市場評價。
- 46.園藝技藝中心配合園藝學系育成之優良蝴蝶蘭單株參與 2012 年臺灣蘭花產銷發展協會(Taiwan Orchid Growers Association, TOGA)舉辦之月例審查會，共獲得優秀獎 22 株。
- 47.100 年度園藝技藝中心與一心生物科技公司進行「蝴蝶蘭苗株栽培開發試作」，展現產學合作實質功能，並有助於園藝技藝中心經營體質之健全。
- 48.園藝技藝中心配合園藝學系建置病毒檢驗室並落實運作：已完成接式酶聯抗體法(ELISA)、反轉錄聚合酶連鎖反應(RT-PCR)及生物晶片(Biochip)檢測技術之硬體建置，同時也協助業者進行檢驗。截至目前對外服務蘭花業者進行檢測的樣品數共有 7,063 個樣品。
- 49.動物醫院每日皆由主治獸醫師帶領住院醫師和實習醫師進行病歷討論，並將特殊及罕見病例發表致國內外各著名期刊，將教學、臨床與研究進行一連串有組織系統的規劃，並整合各項資

源，已達最好的教學品質。

50.動物疾病診斷中心落實執行各項研究計畫，並帶領學生進行病理及病性鑑定，增進學生實務經驗及達到學習完整的疾病診斷流程，以利獸醫學系課程完整性，並致力研究各項疾病，積極發表致國內外重要期刊論文中，已有良好成效表現。

(四)生活輔導及升學就業輔導

- 1.農學院每學年辦理 2 次幹部座談、各系每學期召開全系集會 2~3 次，宣導系務、學校政策及學生事務。各系並輔導學生自治團體辦理幹部座談會及研究生座談會。
- 2.各系導師利用班會時間宣導校園安全、兩性平權、交通安全、詐騙集團防止與借貸標會防止以及學生輔導等工作。
- 3.各系完成輔導 100 學年度碩士班、大學部四班及進修學士班四班等班會時間與落實導師制度，並輔導大一校外服務教育。
- 4.農學院蘭花獎學金補助 14 名優秀研究生、黃祿先生清寒助學金補助 7 名、林瑞瑩同學紀念獎助學金補助 2 名，補助總金額共 19 萬 4 千元，做為鼓勵優秀清寒學生努力向學之用。
- 5.各系學生考上 100 年公務人員高考三級計錄取 21 人、普通考試 7 人、三等特考 8 人、原民三等特考 1 人、獸醫師執照 64 人，合計 101 人。
- 6 各系指派教師指導系學會工作、校外服務學習活動或擔任實習農場指導教師。
- 7.各系依規定執行導師時間，輔導、關懷學生，持續強化認輔與導師等經常性工作。
- 8.各系設立學生實習辦公室 i-Office 實習就業網。並積極建立師生意見表達管道，透過系網意見反映信箱、電話及親洽系辦等方式接受師生家長意見反映，系辦接獲反映後，立即給予適當處理，並列入追蹤待辦事項。
- 9.各系成立系友會，並透過系友會加強師生與業界之聯繫。
- 10.各系積極安排校外實習，讓學生能實際由業界中了解實作、產業動態及資訊。

- 11.邀請「財團法人國際合作發展基金會」辦理『外交替代役』招募暨『建教合作種籽獎金計畫』甄選說明會，藉此活動提供本校相關學系學生未來另一職涯規劃選擇，進而培育國際農業人才，並透過完整之訓練計畫培育我國駐外技術人員。
- 12.農藝學系於 100 學年度起編列新生學習手冊，發放予大一新生，提供修課、進修、升學、就業相關資訊，讓農藝大一新生在未來 4 年求學與生活有極佳之參考依據。
- 13.農藝學系黃英源先生強化國際學術交流與提升研究競爭力獎勵金 2 萬元頒發給 1 位研究生。
- 14.100 年度農藝學系周欽俊先生清寒獎助學金獎助大學部 3 位同學各頒 1 萬元，研究生 3 位各得 1 萬 5 千元。
- 15.農藝學系頒發獎學金獎助大學部優秀學生 4 位。
- 16.園藝學系文樹獎助學金補助 1 位學生、張宗仁校友獎助學金補助 2 位學生、農友獎助學金補助 4 位學生，做為鼓勵學生努力向學之用。
- 17.園藝學系積極辦理「園藝丙級術科檢定訓練班」，輔導學生考取「園藝丙級技術士」證照。
- 18.園藝學系專業學科課程由任課教師帶領學生參訪農試所、種苗場、農場等公民營企業與研究單位，使學生學習理論基礎，並藉由業界參訪深入了解產業與研究現況。
- 19.園藝學系 100 年 11 月 1 日張栢滄老師與大學部約 54 名學生參訪嘉義農業試驗所，幫助學生直接了解果樹研究及推廣現況。
- 20.園藝學系系學會 100 年 11 月 1 日辦理系館綠美化彩繪活動。
- 21.園藝學系系學會辦理小園盃躲避球大賽、排球賽、師生盃壘球賽、教室布置與整潔綠化比賽。
- 22.園藝學系 100 年 11 月 5 日與家長及導師溝通，以適當協助大四學生在學業兼顧身心健康下能合宜地因應壓力。
- 23.園藝學系 100 年 11 月 5 日本系辦理「國立嘉義大學園藝學系系友會成立大會」。
- 24.園藝學系 100 年 11 月 10 日與家長及導師溝通，以適當進行大

- 四學生在學業兼顧身心健康下能合宜地因應壓力。
- 25.園藝學系 100 年 12 月 21 日經本系 100 學年度第 5 次系務會議通過 100 年 12 月 28 日奉校長核定「國立嘉義大學園藝學系專業證照獎勵辦法」。
 - 26.園藝學系 100 年 11 月 21 日沈再木老師、郭濰如老師與碩士班和大學部約 65 名學生參訪種苗改良繁殖場之花海展示區、組培量產中心和香藥草園等處，幫助學生直接了解種苗研究、利用及推廣現況。
 - 27.園藝學系 100 年 11 月 26~27 日本系進修部園藝系學會辦理「100 學年度中部系遊」使同學間熟識並增進情誼。
 - 28.園藝學系 100 年 12 月 10~12 日洪進雄老師與大學部約 50 名學生參訪育青種苗場、築田有機農場、中埔旭嶺等多處蔬菜產銷地點，幫助學生直接了解蔬菜生產、利用及銷售現況。
 - 29.園藝學系 100 年 12 月 26 日張栢滄老師與大學部 60 名學生參訪臺中區農業改良場、東勢鄉農會，幫助學生直接了解果樹研究及推廣現況。
 - 30.園藝學系 101 年 3 月 5 日沈榮壽老師及學生 40 人赴蘭花園區參觀 2012 臺灣國際蘭展，幫助學生了解蘭花產業現況。
 - 31.園藝學系 101 年 3 月 26 日劉黃碧圓老師帶領大三學生赴新港板陶窯社區參訪，幫助學生了解休閒農業產業現況。
 - 32.園藝學系 101 年 4 月 13 日郭濰如老師辦理 51 位大二同學分別赴 19 個單位進行校外實習一個月。
 - 33.園藝學系 101 年 4 月 30 日系主任與家長及導師溝通，以適當協助大三學生楊僅臻在學業兼顧身心健康下能合宜地因應壓力。
 - 34.園藝學系 101 年 5 月 1 日張栢滄老師及學生 54 人參訪農試所嘉義分所，幫助學生直接了解果樹研究及推廣現況。
 - 35.園藝學系 101 年 5 月 9 日洪進雄老師及學生 70 名赴希諾奇臺灣檜木博物館，幫助學生了解香藥草產業現況。
 - 36.園藝學系 101 年 5 月 15 日黃光亮老師帶領碩二學生參訪臺中區農業改良場埔里分場，幫助學生了解農業育種產業現況。

- 37.園藝學系 101 年 5 月 23 日經本系 100 學年度第一次系學術發展委員會同意日本籍學生 Yoshita, Norifumi (吉田憲史)申請就讀本系學士班。
- 38.園藝學系 101 年 6 月 3 日劉黃碧圓老師帶領大三學生赴金桔農莊等農場參訪，幫助學生了解休閒農業產業現況。
- 39.森林暨自然資源學系 100 學年度 1 人獲得陳介臣獎學基金會獎學金，1 人獲得原住民學生工讀助學金，1 人獲得臺南市政府清寒學生獎學金。4 人獲得本校 100 學年度第 1 學期優秀清寒學生獎學金，7 人獲得 100 學年度第 2 學期優秀清寒學生獎學金。2 人獲 100 年度第 1 次學生業界見習徵文佳作，1 人獲 100 年度第 3 次各學系學生業界實習徵文金座獎，2 人獲 101 年度第 1 次學生業界實習心得徵文佳作。3 人獲本校 100 學年度員生消費合作社學生社員獎助金。2 人獲 101 年度弱勢學生申請生活助學金錄取。施欣宏同學獲孫海文化基金會獎學褒獎，林雅雯同學獲陳天信文教基金會獎學褒獎，洪承慧同學獲中華林學會獎學金。
- 40.森林暨自然資源學系學會 101 年 3 月 12~16 日於本校蘭潭校區學生活動中心舉辦森林週活動-木·因林而森，宣導森林生物多樣性。
- 41.森林暨自然資源學系沈俊安同學於 101 年 7 月 8~17 日(10 天)至中國吉林省長春市參加東北師範大學「2012 海峽兩岸大學生夏令營」。
- 42.林產科學暨家具工程學系辦理海外職場體驗於 100 年 7 月 9 日送出第一批 6 位學生(研究生 1 位；大三學生 3 位；大二學生 2 位)，分別前往越南木鄉家具公司及高點家具公司實習，6 位同學順利完成實習，於 8 月 13 日返回臺灣。
- 43.林產科學暨家具工程學系於 11 月 1 日~30 日共計 1 個月，與嘉義林區管理處共同在本系木材利用工廠辦理之「阿里山林業機具展」，活動圓滿落幕，總計參訪約 1,750 人。
- 44.林產科學暨家具工程學系於 101 年 7 月實施海外職場體驗，共

選派大三 13 位及大二 9 位共 22 位同學前往越南 9 家家具廠進行為期 53 天之實習。

45. 林產科學暨家具工程學系輔導法國交換學生課業與日常生活輔導等。
46. 動物科學系博士班陳彩慈同學獲國科會補助赴美國康乃爾大學短期研究一年，已於 101 年 2 月完成返校。
47. 動物科學系大三學生田皓仁與李宜筠等 2 人，於 100 年暑假赴本校姊妹校泰國湄洲大學動物科學院暑期實習 2 個月。
48. 獸醫學系每年應屆畢業生考取研究所至臺灣大學、中興大學及嘉義大學皆有良好考取率，獸醫師考錄取率達 88%，每年亦有畢業校友考取公職獸醫師三級高等考試。
49. 景觀學系張宗仁校友獎助學金補助該系吳欣祐、林怡伶與林佳穎等三位同學，鼓勵其努力向學。
50. 景觀學系 100 學年度應屆畢業生考上各大學碩士班，正取共 17 位，其中臺灣大學碩士班 2 位、成功大學 4 位、中興大學 6 位、臺北大學 1 位、嘉義大學 1 位、臺北科技大學 1 位、雲林科技大學 1 位、東海大學 1 位。
51. 生農系古森本老師指導研究生楊慧文參加「28 屆中華植物學會前瞻植物生物科技研討會蘭花生物科技研討及產學交流會」碩士論文獎。

(五)推廣及服務

1. 農學院教師協助啟智學校、臺灣農場經營協會、臺灣農業關懷使命團等單位，推動職業教育專項技能研習、科學教師研習活動、輔導全省 3 百多家登記農場之相關經營與行銷業務、產業技術指導、人才培訓工作、或擔任教育部中部辦公室評選委員；協助木材材種鑑定、木材性質、紙質文物修護及相關項目之檢驗、動物病原性鑑定及抗菌劑敏感性試驗、血清檢測、水質檢測、農場環境病原及藥敏試驗、縣市景觀規劃及綠美化工作等服務。
2. 多位教師參與國家考試命題、閱卷委員、擔任各類協會理事、監事、秘書長、國家標準檢驗局委員、多項技能檢定術科測試監評

- 人員與全國技能競賽職類裁判或評鑑委員、環保局生態顧問、計畫評審委員、教育訓練講師。
3. 教師持續積極參與國內及國外（泰國、越南及中國大陸）園藝產業輔導與諮詢服務。
 4. 各系均有多位教師擔任政府單位講習講師、活動評審委員、測驗監評委員、技術產業技術服務團團員等服務工作。
 5. 指導學生志工隊成員，參與社區服務、偏遠地區小學學童、嘉義基督教醫院、聖心育幼院等服務、弱勢族群關懷活動等，培養學生高度之服務熱誠。各系志工隊服務不同的對象：農藝學系學生志工服務隊，服務弱勢團體，關懷弱勢族群，受到教育部與青輔會的肯定，榮獲教育部全國大專校院學生社團評鑑與特優獎；森資系阿里山森林遊樂區解說志工；林產科學暨家具工程學系樵夫志工隊，服務對象為嘉義基督教醫院病患、嘉義縣東石鄉港漚國小輔導學童課業，並舉辦夏令營。
 6. 農藝學系張山蔚老師協助辦理嘉義農民服務處委託之「100年度有機農業經營與管理訓練班」。
 7. 農藝志工隊每學期舉辦農村體驗營活動，每2個月前往鄰近護理之家為行動不便之老人舉辦慶生會。
 8. 劉啟東老師與黃文理老師義務協助阿里山茶山原住民部落，技術指導種植陸稻、小米等雜糧作物，並成立「茶山雜糧產銷班」。
 9. 100年8月31日農藝學系於農學院農園館大視廳與中華土壤肥料學會舉辦「微生物肥料田間應用訓練班」。
 10. 農藝學系張山蔚老師受基督教社團法人農業使命團邀請參加國際農業志工服務，於100年8月17日至8月27日赴緬甸10天，教導有機肥料製作及有機作物栽培管理等技術。
 11. 農藝學系劉景平教授當選第十二屆臺灣農藝學會理事長。
 12. 農藝系張山蔚老師受社團法人臺灣農業關懷使命團邀請，協助該會辦理「嘉惠國外貧困地區農業發展」活動，前往緬甸戒毒機構農場從事教導農業有機技術傳授工作，時間自101年7月20日至30日止。

13. 農藝系黃文理主任分別於7月7日赴高雄市美濃區、7月26日赴臺南市後壁區擔任兩地區101年度鄉鎮稻米品質競賽評審委員。
14. 101年6月21日於農藝學系2樓會議室與臺灣文化經濟發展協會和大陸浙江省鄉鎮企業協會共同辦理「現代農業培訓」會議，大陸成員計有28人參與。
15. 園藝學系沈再木老師擔任農委會「農民學院諮詢推動會」委員、「蘭科植物品種審議委員會」委員；黃光亮老師擔任農委會「球根花卉植物品種審議委員會」委員；沈榮壽老師擔任農委會「草本花卉植物品種審議委員會」委員。
16. 園藝學系100年8月2日李堂察老師擔任農委會農民學院100年度農業後繼者培育計畫「農業試驗所鳳梨栽培管理訓練班」講師。
17. 園藝學系100年9月1日呂明雄老師受農試所邀請，於「因應氣候變遷作物育種及生產環境管理研討會」專題演講。
18. 園藝學系100年9月16日李堂察老師擔任嘉義縣政府主辦之「100年度柑桔栽培管理講習會」之講師。
19. 園藝學系100年9月21日呂明雄老師、李堂察老師在嘉義梅山辦理「100年度柑橘教育訓練講習會」。
20. 園藝學系100年9月23日李堂察老師在豐原區農會辦理「100年度柑橘教育訓練講習會」。
21. 園藝學系100年9月29日呂明雄老師、李堂察老師在花蓮瑞穗辦理「100年度柑橘教育訓練講習會」。
22. 園藝學系100年9月30日呂明雄老師、李堂察老師在臺東成功辦理「100年度柑橘教育訓練講習會」。
23. 園藝學系100年9月30日執行「蝴蝶蘭育種研發與產業服務」計畫之教授專家服務團，赴祥發蘭園等三家業者進行二場次業界實地參訪交流與技術指導。
24. 園藝學系100年10月17~21日、100年10月24~28日徐善德老師擔任農試所主辦之農民學院100年度農業後繼者培育計

- 畫「蝴蝶蘭專業栽培管理訓練班」講師。
- 25.園藝學系 100 年 10 月 18 日呂明雄老師協助南投縣中寮鄉農會辦理「100 年度柳橙矮化、整枝示範宣導講習會」。
 - 26.園藝學系 100 年 10 月 19 日呂明雄老師、李堂察老師在苗栗卓蘭辦理「100 年度柑橘教育訓練講習會」。
 - 27.園藝學系 100 年 10 月 25 日沈再木老師、徐善德老師擔任「花卉溫室微氣候管理與能源使用改善之研究計畫」之 100 年度溫室節能輔導委員。
 - 28.園藝學系 100 年 10 月 26 日呂明雄老師、李堂察老師在雲林斗六辦理「100 年度柑橘教育訓練講習會」。
 - 29.園藝學系 100 年 11 月 3 日呂明雄老師、李堂察老師在臺南下營辦理「100 年度柑橘教育訓練講習會」。
 - 30.園藝學系 100 年 7 月 1 日～8 月 29 日沈再木老師、徐善德老師與生農系合作開設「蘭花育種與產業發展人才培育班講座」課程授課。
 - 31.園藝學系 100 年 11 月 11 日召開 100 年「花卉溫室微氣候管理與能源使用善之研究」計畫之溫室節能輔導團成員分工與規劃會議。100 年 11 月 24 日執行「蝴蝶蘭育種研發與產業服務」計畫之教授專家服務團，赴方舟蘭園等三家業者進行二場次實地參訪交流與技術指導。
 - 32.園藝學系 100 年 11 月 25 日辦理「100 年花卉溫室微氣候管理與能源使用改善之研究」計畫組成節能輔導團，赴美商三好農業股份有限公司臺灣分公司等二家業者進行二場次實地溫室結構及能源使用之診斷服務。
 - 33.園藝學系 100 年 11 月 29 日黃光亮老師擔任「100 年高品質聖誕紅盆花評鑑」評審委員。
 - 34.園藝學系 100 年 12 月 1～31 日陳士畧老師協助嘉義市政府辦理「100 年休閒農業花海活動景觀設計」。
 - 35.園藝學系 100 年 12 月 2 日辦理「100 年花卉溫室微氣候管理與能源使用改善之研究」計畫組成節能輔導團，赴馨盛蘭園等三

- 家業者進行二場次實地溫室結構及能源使用之診斷服務。
- 36.園藝學系 100 年 12 月 7 日沈再木老師辦理 100 年花卉溫室微氣候管理與能源使用改善之研究計畫之「花卉溫室節能減排與環保生產教育訓練班」，邀請王長春助理授等三位專家演講。與會人員有校內外人士約 100 人參加。
 - 37.園藝學系 100 年 12 月 8 日李堂察老師擔任「100 年度臺中市優質椪柑評鑑競賽」評審委員。
 - 38.園藝學系 100 年 12 月 9 日辦理「100 年花卉溫室微氣候管理與能源使用改善之研究」計畫組成節能輔導團，赴蜀隆花卉股份有限公司等二家業者進行二場次實地溫室結構及能源使用之診斷服務。
 - 39.園藝學系 100 年 12 月 16 日本系辦理「100 年花卉溫室微氣候管理與能源使用改善之研究計畫成果發表會」有黃煥祺等 5 位專家發表成果。與會人員有校內外人士約 120 人參加。
 - 40.園藝學系 100 年 12 月 16 日沈再木老師、徐善德老師擔任「蘭花種苗科技研討會」講者。
 - 41.園藝學系 100 年 12 月 26 日李堂察老師擔任雲林縣政府主辦之「2012 年十大菁英農民選拔」審查委員。
 - 42.園藝學系 100 年 12 月 27 日黃光亮老師擔任行政院農業委員會臺南區農業改良場「101 年科發基金研發成果運用計畫計畫審查會」審查委員。
 - 43.園藝學系 101 年 1 月 18 日李堂察老師擔任「101 年度蘭陽桶柑品質評鑑競賽」評審委員。
 - 44.園藝學系 101 年 4 月 18 日黃光亮老師、沈榮壽老師、徐善德老師辦理「蝴蝶蘭育種研發與產業服務」計畫進行芋卉園藝等 2 家業者參訪與技術指導。
 - 45.園藝學系 101 年 5 月 7~11 日李堂察老師、呂明雄老師擔任「101 年度柑桔栽培管理進階選修班」講師。
 - 46.園藝學系 101 年 5 月 8~9 日徐善德老師擔任「101 年植物檢疫實務運作及案例解析訓練班」講師。

- 47.園藝學系 101 年 5 月 14 日～6 月 8 日洪進雄老師擔任「101 年度農民學院-農民訓練計畫-茹類栽培初階訓練班」講師。
- 48.園藝學系 101 年 6 月 22 日李堂察老師辦理「101 年水果產業結構調整計畫-柑橘教育訓練講習會」。
- 49.園藝學系 101 年 6 月 4～5 日林芳存老師擔任「101 年第 1 梯次在校生專案技術士技能檢定術科測試職類監評工作」監評人員。
- 50.園藝學系洪進雄老師擔任臺灣原住民族教育及產業發展中心主任。
- 51.園藝學系與園藝技藝中心合作辦理蘭花生技產業輔導工作。
- 52.森林暨自然資源學系 100 年 11 月 19～20 日參與第十屆溪頭竹文化節活動，宣導社口實驗林場經營成果。
- 53.森林暨自然資源學系詹明勳老師(1)100 年 11 月 1 日協助鑑定臺南市政府農業局委託仁德糖廠區內老樹樹齡 1 件。(2)協助臺南市政府地政局辦理「臺南市第二期市地重劃案平實營區珍貴樹木調查評估報告」。(3)101 年 3 月 22 日協助鑑定臺南市大內區二溪國小老樹樹齡 1 件。
- 54.森林暨自然資源學系林金樹老師擔任臺灣中油股份有限公司印尼麻瘋樹種植合資計畫主要合作夥伴遴選委員會委員。
- 55.森林暨自然資源學系李明仁教授當選為中華林學會第 27 屆理事長，何坤益老師擔任中華林學會秘書長、王鴻濬老師擔任副秘書長、廖宇賡老師擔任學術專員、詹明勳老師擔任會務專員。
- 56.森林暨自然資源學系何坤益老師擔任中華環境綠化協會理事，林務局暨所屬單位計畫審查委員。
- 57.森林暨自然資源學系王鴻濬老師擔任臺灣公共治理研究中心公共治理評鑑委員，彰化縣環境教育審議委員會委員，環保署第 20 屆全國環保模範社區評選(決選)委員。
- 58.森林暨自然資源學系趙偉村老師 100 年 11 月協助臺灣電力股份有限公司嘉南供電區營運處判釋農作物「奇楠木」之樹種 1 件。
- 59.森林暨自然資源學系李明仁老師(1)擔任國立臺灣大學生物資源暨農學院實驗林管理處「社區林業案」複審會議審查委員。(2)

- 擔任財團法人孫海文化基金會董事。(3)擔任環保署空氣汙染防制基金管理委員會委員。(4)擔任 101 年公務人員高等考試三級考試暨普通考試典試委員。(5)擔任雲林縣政府 100 年度「減碳造林綠色園丁」專案輔導計畫案期末審查會委員。
- 60.森林暨自然資源學系廖宇賡老師擔任東巨生物科技股份有限公司顧問。
- 61.森林暨自然資源學系趙偉村老師(1)101 年 2 月 9 日參加林務局「生態調查研究資料倉儲教學研習會」。(2)擔任本校產學營運中心諮詢輔導顧問，聘期為 101 年 2 月 1 日-102 年 1 月 31 日。(3)101 年 4 月 26 日協助嘉義市環保局確認空氣中不明臭味為行道樹掌葉蘋婆開花所發出。(4)101 年 5 月 25 日協助本校人事室辦理本校「公務人員暨專案工作人員職能修練與綠意饗宴」研習會之環境教育-校園生態植物導覽、蘭潭風景區植物介紹。(5)101 年 6 月 30 日協助嘉義市環境保護局辦理「悠遊我嘉環保生態暨親子彩繪活動」。(6)樹木學實習課程校外服務學習完成國立嘉義高級商業職業學校校園植物手冊。
- 62.林產科學暨家具工程學系樵夫志工隊持續在嘉義基督教醫院進行志工服務，計有 30 位同學參與服務，每人每週 2 小時，並在朴子聖心教養院與嘉義基督教醫院服務病童與患者，皆獲得好評。
- 63.林產科學暨家具工程學系接受公民營機構進行木材材種鑑定、木材性質及相關項目之檢測計共 190 件，並建立本系有關林產物鑑定及驗證之公信力。
- 64.林產科學暨家具工程學系對外接受相關單位之紙質檔案修護委託案計約 9 萬元。
- 65.林產科學暨家具工程學系木材利用工廠承接各項木製品及家具施作工程約 10 件，總金額約 45 萬元。
- 66.林產科學暨家具工程學系宋洪丁老師擔任中華林產事業協會理事長、100 年特種考試地方政府公務人員考試命題兼閱卷人員。
- 67.林產科學暨家具工程學系黃金城老師擔任臺灣區塗料工業同業

公會顧問、中華林產事業協會第 12 屆常務理事、臺灣家具產業協會第 2 屆監事、清誠文教事務基金會第 6 屆董事、中華民國建築防火研究學會顧問、經濟部標檢局木業國家標準技術委員會委員、中華林學會學術委員會委員、嘉義市嘉義大學校友會名譽理事長、臺灣塗料與塗裝科技發展協會榮譽理事長、中華木質構造建築協會第六屆理事、第三屆嘉義市古蹟歷史建築聚落及文化景觀緊急應變專案小組委員、行政院農業委員會林務局科技計畫審查委員等。

68. 林產科學暨家具工程學系王怡仁老師擔任國家標準檢驗局委員、林產工業編輯委員、林產工業英文編輯。
69. 林產科學暨家具工程學系杜明宏老師擔任林產事業協會理事、林產工業總編輯。
70. 林產科學暨家具工程學系陳周宏老師擔任中華木質構造建築協會第五屆候補理事。林產事業協會學術幹事、100 年度「漂流木處理業務講習」授課講師、臺北市保存技術保存者林立正技藝研究計畫」審查委員。
71. 林產科學暨家具工程學系林翰謙老師擔任林產事業協會理事、編輯委員與褒獎委員，嘉義市國立嘉義大學校友會理事、中華林學會褒獎委員、臺灣塗料與塗裝科技發展協會常務理事、行政院農委會林務局委辦計畫審查委員、兼任本校學務長。
72. 林產科學暨家具工程學系蔡仨廷老師擔任中華林產事業協會秘書長、裝潢木工職類乙、丙級術科測試監評委員。
73. 林產科學暨家具工程學系蘇文清老師擔任林產事業協會理事及林產工業編輯委員、嘉義市國立嘉義大學校友會監事、教學發展中心教學科技與學習輔導組諮詢委員、第 42 屆全國技能競賽家具木工職類裁判。本校 100 學年度碩士班招生考試闈長及轉學考闈長。中華林學會第二十七屆各機關聯絡人及褒獎委員會委員。
74. 林產科學暨家具工程學系李世豪老師擔任東巨生物科技有限公司顧問。

75. 林產科學暨家具工程學系夏滄琪老師擔任教育部檔案執行成效訪評委員、檔案管理局金檔、金質獎評獎委員、林產事業協會第 12 屆監事、嘉義市嘉義大學校友會活動組長、負責本校檔案裱修服務業務、本校申請經濟部中小企業處創新育成評鑑計畫主持人、兼任本校產學營運中心主任。
76. 林產科學暨家具工程學系陳柏璋老師擔任林產事業協會服務幹事、100~101 年度教學卓越計畫管考委員。
77. 林產科學暨家具工程學系李安勝老師擔任海航國際開發有限公司之家具設計、專利產品設計、專利產品開發顧問、英田實業股份有限公司專利產品研發顧問、中華林產事業協會出納幹事、國立嘉義大學產學營運中心諮詢輔導專家、臺灣嘉義大學校友總會副秘書長、榮獲 2010 國際傑出發明家獎。
78. 動物科學系林高塚任 CAS 委員、經濟部食品技術委員、農委會防疫局屠宰場審查及會勘委員、勞委會職訓局肉品加工技能檢定委員、中華肉品市場發展協會顧問、中華肉品協會名譽理事長、中華農產運銷協會理事、中興大學動科系友會監事、亞洲山羊之友會監事長，周仲光、曾再富任中華肉品協會理事；周榮吉、曾再富任 CAS 委員、羊乳標章評核委員；曾再富任亞洲山羊之友會常務理事；趙清賢任中國畜牧學會與世界家禽學會臺灣分會理事；林炳宏任養鴨協會產業技術服務及本校展售中心評估委員；周仲光為勞委會職訓局肉品加工技能檢定委員及中華民國鵝鶉協會顧問；系所其他教師也積極參與相關的推廣與服務之工作。
79. 動物醫院協助政府相關單位之活動，至澎湖、臺南白河等地進行義診及動物保護宣導活動；支援嘉南藥理科技大學舉辦失業者職業訓練「寵物照護美容班」成果發表暨義剪(義診)活動。
80. 動物疾病診斷中心 100 年由羅登源老師及郭鴻志老師負責動物醫院動物病性鑑定及抗菌劑敏感性試驗等服務，總計病例數約 400 例；張志成老師負責豬隻血清檢測樣本數 80 件；動物醫院由吳瑞得老師、詹昆衛老師及蔡筱蓓獸醫學系負責動物醫院門

診病例計約 3,399 例。

- 81.財團法人中央畜產會委託本校獸醫學系家禽保健中心嘉南檢驗室，於 100 年 1 月至 100 年 12 月間進行血清檢測共計 93,371 件、水質檢測 189 件、抗菌劑及感受性試驗 88 件。
- 82.獸醫系王建雄教授擔任農學院農業推廣中心推廣教授、國立屏東科技大學「海水養殖人才培訓班」講師、行政院農業委員會動植物防疫檢疫局「強化動物疾病檢診體系會議」評審委員。
- 83.景觀學系曾碩文老師於 101 年 2 月 9 日，於日本札幌市札幌市立大学サテライトキャンパス進行專題演講，講題為「臺灣におけるランドスケープの現状と農村再生について」；101 年 4 月 21 日，於嘉義縣中埔鄉灣潭社區活動中心進行專題演講，講題為「農村美學」；101 年 5 月 2 日，於雲林縣二崙鄉來惠社區活動中心進行專題演講，講題為「社區美學」。
- 84.景觀學系陳本源老師擔任嘉義縣環保局「河川污染整治功能效益評估及社區水環境巡守隊組訓計畫」審查委員；嘉義縣環保局「河川巡守隊運作之訪查計畫」評審委員；第八屆嘉義縣環境污染防治(治)基金管理委員；嘉義縣 100 年度空氣品質淨化區現場輔導查核空品委員；嘉義縣環保局營造永續優質環境衛生計畫-營造環保優質示範區委員；雲林縣農村再生計畫訪查評審委員；100 年度社區規劃師操作輔導計畫委員；經濟部水利署「集水區壩堰除役對水環境復育評估」採購評選委員會評選委員；經濟部水利署「曾文水庫水域及周邊環境生態資源調查」評選委員；「臺灣城鄉風貌示範計畫-嘉義國中活動綠化校園與社區空間工程設計監造服務採購」評審小組委員；嘉義市精忠國小老舊校舍整建工程規劃設計審查委員；林務局觸口自然教育中心綠美化規劃計畫訪查評審委員。陳美智老師擔任本校 100 學年度教師申訴評議委員會委員；江彥政老師擔任 100-101 年度嘉義市政府環保局環境影響評估委員、100 年度國科會科普計畫「100 個種子的秘密」之科學顧問。林寶秀老師於 101 年 6 月 9 日，於嘉義民雄西昌社區活動中心進行專題演講，講題為

「農村美學」。

85. 生農系古森本教授擔任(1)南部科學園區產學協會生物科技推廣委員會之委員，積極推動生物科技在南部之發展。(2)考選部農業組特考命題委員。(3)教育部「生物及醫學科技人才培育先導型計畫」顧問室諮詢委員。(4)農業國家型計畫諮詢委員。張文興助理教授擔任臺灣鯛協會執行秘書；張岳隆助理教授擔任中華植物學會嘉義大學聯絡人；顏永福教授擔任：農委會農糧署「果菜品種審查委員」、臺灣園藝學會學術活動委員和會刊審查委員、農委會農糧署「進口有機農產品及有機農產加工品同等性審查小組」委員。
86. 農業推廣中心舉辦輔導產銷班建構生產及企業化經營之模式 7 場(班)次、「嘉大有機農產品市集」、「2011 年國產精品咖啡豆」展售品嚐活動 53 場次、編印「嘉義大學農業推廣簡訊」69、70 期、辦理農業推廣聯繫會議 7 場次、辦理農業推廣聯繫會議 237 場次。
87. 100 學年(100 年 8 月~101 年 7 月)度參觀園藝技藝中心共計有機關團體 47 組、人數為 1,156 人。
88. 動物試驗場提供校內外個人與團體參觀導覽之服務，每年均有數百人次蒞臨本場參觀，鮮乳、羊乳、鮮乳冰淇淋、鮮乳優格、霜淇淋、冰棒；中秋節及春節提供豬肉製品，包括：半乾黑香腸、原味香腸、蒜味香腸、貢丸、肉條、肉酥、肉干等等學生實習產品 100 年度畜產品收入約 1,790 萬元。

(六)會議運作

1. 農學院及各系所均能透過各種會議之召開(例如：院(系所)務會議、教評會議、主管會議、課程會議等等)，充分討論、凝聚共識，以順利推動各項行政工作，提升行政效率。
2. 農學院暨各系所會議紀錄整理詳實精確，並能迅速 e-mail 至各委員信箱，有利於各項重要訊息之傳達與宣導，且適時公告於院、系所網頁，訊息確實迅速。

(七)經費分配之妥善性及使用之有效性

各項經費之分配，年度開始即透過院主管座談會議共同協商討論，並由院轄下之經費支援系所辦理學術研討會；此外，為了鼓勵教師踴躍提出研究計畫，並由院經費預算支援獲得校長統籌分配款之教師。

(八)規章制度之建立與修正

配合學校各項法規之修訂，透過院、系務會議或組成臨時任務小組，透過公開討論，集思廣益，凝聚共識，配合學校修訂學院暨各系所、學程之規章。

五、年度創新業務與成果

- (一)本院生物農業科技學系再次獲得教育部補助「轉譯醫學及農學人才培育先導型計畫」，本計畫主要在每年暑假期間(6月底-9月初)舉行，本計畫之執行將秉持教育部規劃之方向，期望將轉譯農學之精髓落實在畜禽產業上，以教學、實驗、實習等方式培育高階人才，彌補學界與產業界之落差，建立起明日優秀高階產業專業人員之先修管道，提升產業與國家之競爭力。
- (二)園藝學系訂定「國立嘉義大學園藝學系大學部學生修習外系園藝相關課程學分認定要點」，以擴展該系大學部學生修習領域並增強學生競爭力；另為鼓勵學生取得專業證照，提升日後深造或就業之競爭力，特訂「國立嘉義大學園藝學系專業證照獎勵辦法」，並積極輔導學生取得專業證照。
- (三)森林暨自然資源學系完成 100 年度「嘉義大學社口林場優質森林經營推廣計畫」、「國立嘉義大學社口實驗林場綠色造林先驅示範計畫」及「國立嘉義大學社口實驗林場小花蔓澤蘭防治暨社區教育宣導計畫」。辦理 5 場有關小花蔓澤蘭物種特性、危害的重性以及防治的方式與時機之宣導活動，約 235 人參加。
- (四)森林暨自然資源學系「森林環境與資源參觀實習」課程於 101 年 6 月 25-29 日至行政院農委會林務局嘉義林區管理處，行政院農委會林業試驗所中埔研究中心，行政院農委會特有生物研究保育中

- 心，玉山國家公園管理處，國立臺灣大學生物資源暨農學院實驗林管理處、溪頭及鳳凰教育園區參觀。
- (五)林產科學暨家具工程學系配合本校研發處及教務處，完成法國南特大學林業學院 5 位交換學生至本校修習學分，課程安排、校外參觀等。該系於 101 年 7 月選派 4 位學生前往法國南特大學林業學院進行交換。
- (六)林產科學暨家具工程學系於 101 年 7 月實施海外職場體驗，共選派大三 13 位及大二 9 位，共 22 位同學前往越南 9 家家具廠進行為期 53 天之實習。
- (七)林產科學暨家具工程學系於 101 年 6 月在木工廠成立「廢棄家具再生場」及「創意設計室」，做為未來嘉義市廢棄家具之回收再生場及學生發揮木質藝品創意設計之場所。
- (八)林產科學暨家具工程學系於 101 年 5 月～6 月參與嘉義市文化局與林管處辦理之「木光之城-木造藝術節」，展出學生實習及創意設計作品，普獲來賓肯定。
- (九)林產科學暨家具工程學系李安勝副教授帶領該系碩士班一年級何怡如同學所創作的「伸縮衣架」及大學部四年級吳佳真、食品科學系大學部四年級李佑軒和李騰霖 3 位同學研發的「易攜帶多功能護具」兩項作品，參加德國紐倫堡國際發明展，於 30 餘國家 750 件作品中脫穎而出，分別獲得銀牌，是唯一獲得特別獎殊榮的代表隊團體。
- (十)林產科學暨家具工程學系碩士班一年級學生何怡如與國立高雄師範大學工業設計學系碩士班一年級許栢宗(原嘉大 100 級林產科學暨家具工程學系畢業生)，以「IxDumbbell」設計主題，參加 2011 年臺灣運動科技發展協會「2011 運動科技創新設計競賽」，於全國 138 件參賽作品中榮獲銅牌獎，並同時獲得城紹創新科技認養獎，得此殊榮，再次展現嘉大師生創意設計之能力。
- (十一)林產科學暨家具工程學系李世豪副教授以「有限元素法分析與設計竹複合地板」為題，參加「2012 IUFRO Conference-D5-Forest

Products」海報論文大賽，自 40 多個國家林學菁英中勝出，榮獲銀牌獎，為校爭光。

(十二)獸醫學系周世認教授榮獲中華民國獸醫學會 100 年度教育獎，於 100 年 11 月 26 日「中華民國獸醫學會暨臺灣省畜牧獸醫會聯合會議及秋季研討會」中公開接受表揚。