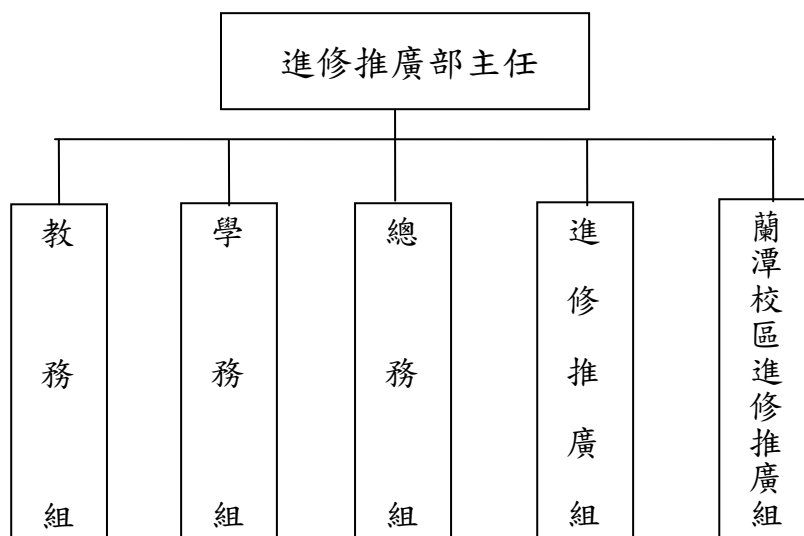


## 柒、進修推廣部

### 一、組織系統



### 二、編制與員額

職稱	主任	組長(含 教官1人)	專員	組員	工友	臨時組員	專案工作 人員
人數	1	5	1	2	1	3	5
合計	18 人						

### 三、年度工作目標

- (一)招生工作：召開招生委員會議4次、制訂6類入學考試之招生簡章並上網、張貼海報、登報、發傳單、媒體廣告及高中職學校宣導等方式以公布招生訊息，並依各類招生簡章辦理各項招生工作，廣招優秀學生進修，實現本校落實終身學習的理念、提供在職工作者接受高等教育的機會，讓我們的社會真正成為「人人學習，時時進步」的現代化社會，從而全面提升國家的競爭力。
- (二)教學協調及課程編排，審慎規劃本校各學年度進修學士班、碩專班課程架構，並彙編成冊送各院、系所參考，辦理教師「教學評

量」，建立選課輔導機制，請各系所將教學大綱上網公布，落實扣考預警通知，期末舉辦網路教學評量、期中、期末考試試卷印製。

(三)辦理學生中、英文成績、休退學、復學申辦及證明書之製發、畢(結)業生畢(結)業資格審核及畢(結)業證(明)書製發，學生註冊、學籍暨成績管理，辦理學生修讀輔系、轉系業務，及核發各項證明文件。統計、教學、課務、教學資源等各項工作。

#### 四、年度工作成果

##### (一)招生業務

- 1.進修推廣部在學制上有碩士在職專班、進修學士班等，各類班別之學生人數為：在職進修碩士學位班1,016人、進修學士班2,275人、中等以下學校教師教學碩士學位班61人。
- 2.碩士在職專班招生系所：教育系、教政所、幼教系、輔諮系、體育系、中文系、史地系、農藝系、森資系、獸醫系、土木系、食科系等十二所(系)，招生名額247名，報名人數466人，錄取人數240人，完成報到人數240人。
- 3.進修學士班學測成績申請入學：園藝系、木設系、動科系、生機系、土木系、資工系、食科系、生管系、企管系及財金系等十系，招生名額32名，報名人數116人，錄取30人，報到29人。
- 4.進修學士班甄試：園藝系、木設系、動科系、生機系、土木系、資工系、食科系、生管系、企管系及財金系等十系，招生名額193名，報名人數611人，錄取人數195人(含外加原住民名額2人)，報到人數235人(含體育績優生錄取40人)。
- 5.進修學士班統測成績申請入學：園藝系、木設系、動科系、生機系、土木系、資工系、食科系、生管系、企管系及財金系等十系，招生名額55名，報名人數241人，錄取55人，報到55人。
- 6.進修學士班筆試入學：體育系、園藝系、木設系、動科系、生機系、土木系、資工系、食科系、生管系、企管系及財金系等十一系，招生名額238名，報名人數635人，參加登記分發人數543人(預計8月7日放榜，101年8月19辦理登記分發作業)。

- 7.進修學士班指考成績申請入學：園藝系、木設系、動科系、生機系、土木系、資工系、食科系、生管系、企管系及財金系等十系，招生名額30名，報名人數96人，錄取30人，報到30人。

## (二)教務工作成果

- 1.各類班別學生人數：在職進修碩士學位班（含EMBA）計1,016人，進修學士班2,275人，中等以下學校教師教學碩士學位班61人。
- 2.新生校園IC卡印製發送960張。
- 3.100學年度學生註冊人數如下：
  - (1)第1學期：碩專班1,039人、進修學士班2,273人。
  - (2)第2學期：碩專班965人、進修學士班2,139人。
  - (3)暑期：教學碩士學位班61人。
- 4.辦理學生學籍管理業務  
新生學籍資料詳實建檔，學生姓名更改、年籍以及休學、退學、轉學、復學、轉系等情形，均隨時維護更新學籍資料。
- 5.辦理學生成績管理業務
  - (1)辦理學生學習成效預警措施：於期初、期中及期末三階段提供學生學期成績供導師參考並作為學習輔導之依據。
    - A.期初預警：係於每學期開學後二週內，教務處列印前一學期班上成績總表交予導師及系主任，可作為該學期選課輔導之參考。
    - B.期中預警：授課教師於期中考後二週內需上網登錄學生期中各項考核成績，再由教務處列印期中成績總表並分送導師及系主任瞭解與輔導，必要時由導師另行通知家長。並請導師填寫該學期「輔導成效報告表」送教務處備查。
    - C.期末預警：學期結束後，教務處會寄發該學期之學生成績通知書給家長。而對於學生在校期間，已有一學期學業成績不及格學分數達該學期修習學分總數二分之一者，特別再以書面提醒家長。此類學生請各系列為學習輔導當然對象，通知學生家長或監護人共同輔導。

(2)敦促授課教師如期上傳學期成績，俾利學生查詢且能早日收到成績單，除於期末考完一週後開始電話稽催外，並將逾期一週以上之教師名單上網公告，教師繳交成績情況尚稱良好。

(3)100學年度畢業典禮學生智育獎（每班學業成績前三名），製發獎狀36張。

6.辦理100學年度學生修讀輔系、雙主修業務並彙整各系100學年度學生修讀輔系條件暨科目學分標準，並公布於進修推廣部網頁，彙整申請資料送各系審核並公告修讀名單。

7.製發100學年度畢結業生證書584張。

8.受理學生成績申請列印計有419人。

9.受理學生辦理英文成績、證明書申請計有23人。

10.受理學生申請補發各類證書73人。

11.辦理學生休、退學申請449人。

12.學生學期成績單校對及寄發4,607人。

13.受理學生學分抵免登錄事宜205人。

14.辦理專、兼任教師鐘點費製發。

15.教師授課教室安排。

16.辦理學生加退選、加簽單申請暨資料維護等2,053人。

17.受理學生申請校外教學參觀計有1班次。

18.受理學生申請課程停修105人。

19.學生申請校際選課程事宜20人。

20.學生減修申請143人。

21.辦理學生終身學習時數登錄108人。

22.100學年度暑期重修班開設7門課程186人選修。

### (三)學務工作

1.召開自治幹部會議2次、學生議會臨時會2次。

2.不定期登入學生請假缺曠課紀錄及公布；請假件數共約2,823件。

3.在校生及實習生收平安保險及理賠申請作業，計有6,219人、理賠89件。

4.就學貸款申請人數及貸款金額計有1,188人、36,836,125元。

- 5.辦理 100 學年度學雜費減免共 648 件、9,996,571 元。
- 6.受理 100 學年度教育部弱勢學生助學計畫申請共 255 件、減免 3,885,000 元。
- 7.辦理緩徵、儘召作業有 410 件。
- 8.受理清寒獎學金申請 234 件、核准 199 件。
- 9.完成導師制活動資源手冊編製。
- 10.規劃 100 學年度新生始業式。
- 11.辦理 100 學年進修部新生健康檢查。
- 12.辦理 100 學年體育績優生、申請弱勢學生助學金同學品德人文關懷講座 2 次。
- 13.辦理「預防詐騙宣導」專題報告。
- 14.辦理讀書座談會、愛情座談會。
- 15.實施大一新生實施大學生學習與讀書策略量表檢測。
- 16.假各校區辦理心理測驗-工作價值觀量表。
- 17.辦理畢業班職涯講座 5 次。
- 18.於四校區辦理進修部主任時間、時間管理及安全宣導講座。
- 19.完成 100 學年度導師制活動事宜。
- 20.完成 100 學年新、舊生宿舍申請作業。
- 21.舉辦迎新晚會。
- 22.舉辦聖誕晚會。
- 23.完成 100 學年度畢業典禮事宜。
- 24.協助辦理 100 學年度各項招生考試。
- 25.協助辦理 100 學年度導師會議。
- 26.協助辦理 100 學年原住民獎助學金、教育部學產基金、慈濟基金會莫拉克風災安學計畫助學金、行天宮助學金。
- 27.完成上、下學期學生獎懲、操行成績輸入及維護。
- 28.處理汽機車交通意外事故 39 件、生活輔導 92 件、急難救助 16 件。
- 29.完成學生會會長改選。
- 30.完成畢聯會幹部改選。

## (四)總務工作

總務、財務管理、學雜費管理、一般事務財物購置保管等相關事宜，製作收入統計表辦理學雜費入帳，辦理休退學、學雜費減免、退選退費作業，編製招生概算、報帳、核銷，林森校區場地及教學空間管理，教學器材借用、添購及維護，公文及郵件、包裹、快遞收發，校園環境清潔及綠美化，水電設施及公共區域維修等工作。

1.出納收支方面：主要為學雜費收、退、減免及招生經費收支。

(1)100學年度學雜費收入（含林森及蘭潭）統計如下：

學年度	學雜費收入	備註
100	132,100,467	

(2)100學年度碩士在職專班學雜分費收入(不含EMBA班)如下：

名稱	蘭潭分組	林森校區
碩專班學分雜費收入	9,706,788	26,546,532

(3)101年度各類招生考試，總收入2,389,150元，總支出1,458,101元，結餘892,049元（截至101.07.31止）。

招生項目	收入	支出	結餘
進修學士班一般生招生	752,400	355,570	396,830
進修學士班甄試生招生	722,400	497,519	224,881
碩士在職專班招生	699,350	515,832	183,518
進修部學士學測成績申請入學招生	57,000	35,946	21,054
進修部學士指考成績申請入學招生	39,000		
進修學士統測成績申請入學	119,000	53,234	65,766
合計	2,389,150	1,458,101	892,049

2.100學年度各項退費統計

退費項目	第一學期	第二學期
溢繳退學分費	386,100	256,950
休退學退費	307,403	61,341
減免退費	96,866	9,060
提前畢業離校退費	274,717	27,841
合計	1,065,086	355,192

### 3.100學年度其他雜費用收入統計

項目	金額
工本費	22,623
學位服清洗費	17,660
代收資源回收收入	29,797
合計	70,080

### 4.林森校區教學設備維修更新、公共區域修繕維護及校園環境清潔

- (1) 林森校區操場校樹修剪清理完成。
- (2) 林森校區樂育堂二樓廁所整修完成。
- (3) 游泳池北側門小巷、樂育堂後方舊工友室附近、棒球練習場設置紅外線攝影機。
- (4) 林森校區女生廁所設置緊急求救鈴。
- (5) 林森校區圖書館前照明設備增設。
- (6) 林森校區網球場周圍圍網破損修補、地面增高補強。
- (7) 完成林森校區蘇鐵、變葉木、介殼蟲綜合防治。
- (8) 校區其他小額維修案件，如水電及照明設備維修、電話分機故障維修、廁所修繕、水溝疏通、冷氣機維修、抽水馬達維修及磁磚維修等共40件。

### 5.提供林森校區各單位及學生服務

- (1) 設諮詢服務窗口，提供各單位及學生各項諮詢服務。
- (2) 校區公文往來、分發及轉送各單位信箱。
- (3) 國際會議廳借用申請共54件。
- (4) 樂育堂借用申請共65件。

- (5) 行政大樓2樓會議室借用申請共94件。
- (6) 其他各專科教室及空間借用申請共2,723件。
- (7) 教學視聽器材借用申請共2,007件。
- (8) 掛號信件、貨運、包裹、快遞等收件、登記及分發共1,989件，一般平信有4,561件。

(五) 推廣教育工作

- 1. 召開推廣教育審查委員會 1 次。
- 2. 推廣教育各項會議通知、紀錄整理及簽辦事宜。
- 3. 推廣教育學分班及非學分班之招生情形如下：

學分班：

類別	班 別	人數	班數	辦理單位
1	圖書資訊專業學士學分班	15	1	進修部
2	100 學年度第 1 學期大學部隨班附讀學分班	14	1	進修部
3	100 學年度第 1 學期研究所隨班附讀學分班	15	1	進修部
4	100 學年度第 2 學期大學部隨班附讀學分班	14	1	進修部
5	100 學年度第 2 學期研究所隨班附讀碩士學分班	15	1	進修部
6	101 年度圖書資訊專業學士學分班	17	1	進修部

非學分班：

項次	班 別	人數	班數	辦理單位
1	100 年暑期泳訓班	707	8	進修部
2	領隊、導遊人員培訓班第 1 期	12	1	進修部
3	領隊、導遊人員培訓班第 2 期	14	1	進修部
4	養生太極拳太極扇班第 1 期	9	1	進修部
5	有氧舞蹈班第 1 期	21	1	進修部
6	養生太極拳太極扇班第 2 期	15	1	進修部
7	領隊、導遊人員加強班	14	1	進修部
8	咖啡實務訓練班第 1 期	49	1	進修部
9	養生太極劍班第 1 期	15	1	進修部



10	有氧舞蹈班第 1 期	16	1	進修部
11	101 年暑期泳訓班	694	9	進修部
12	養生太極拳太極扇班第 3 期	11	1	進修部
13	養生太極拳太極扇班第 4 期	10	1	進修部
14	二胡基礎演奏班	8	1	進修部
15	二胡演奏班第 1 期	8	1	進修部
16	101 年度咖啡實務訓練進階班第 1 期	21	1	進修部
17	101 年度領隊導遊人員訓練班	14	1	進修部

教育部委辦計畫：

項次	班 別	人數	班數	委辦單位
1	雲嘉區國民小學教師增能輔導 20 學分班	56	1	教育部
2	101 年度軍訓教官教育暨輔導知能學分班	150	3	教育部
3	101 年度第 2 期軍訓教官教育暨輔導知能學分班	32	1	教育部
4	101 年度高級中等學校「生涯規劃」教師在職進修學分班	50	2	教育部
5	101 年度友善校園增能學分班	250	4	教育部
6	100 年度活化國中教師英語教學進修活動研習 3 場	168	3	教育部
7	100 學年度辦理樂鈴大學計畫	49	2	教育部

內政部補助計畫：

項次	班 別	人數	班數	委辦單位
1	內政部補助外籍配偶技能學習「蝶古巴特手工藝培訓班」	22	1	內政部
2	內政部補助外籍配偶技能學習「中式米食加工培訓班」	20	1	內政部
3	內政部補助外籍配偶子女課輔及托育學習計畫	18	4	內政部

縣市政府委辦計畫：

類別	班 別	人數	班數	委辦單位
1	嘉義縣政府委辦國小科展指導新手教師研習班	31	1	嘉義縣政府

職訓局補助計畫：

類別	班 別	人數	班數	委辦單位
1	生活美語會話學士學分班(第1期2學分)	30	1	臺南職訓局
2	組合盆栽實作學士學分班(第1期2學分)	30	1	臺南職訓局
3	花藝設計基礎實作學士學分班(第2期2學分)	18	1	臺南職訓局
4	西式麵包訓練學士學分班(第2期2學分)	30	1	臺南職訓局
5	西式麵包訓練學士學分班(第3期2學分)	20	1	臺南職訓局
6	100年度有機樂活農業應用班第2期	20	1	職訓局
7	101年度咖啡實務暨糕點製作訓練班	20	1	職訓局

行政院環保署委辦計畫：

項次	班 別	人數	班數	委辦單位
1	101年環保GO起來,生態體驗夏令營志工培訓計畫	30	2	行政院

## 4. 推廣教育學分班及非學分班之各項業務辦理情形如下：

- (1) 教學：教學、研習場地與教具之調配、印製各研習班講義資料。
- (2) 課務：協調研習及學分班教授上課事宜、授課教師鐘點費之繕造與請領。
- (3) 學籍：推廣組及各系所開設之學分班學籍管理。
- (4) 成績：推廣組及各系所開設之學分班成績管理。
- (5) 帳務管理：推廣組業務、人事、其他費用、入帳、登帳、核銷管理。
- (6) 證書製作：推廣組及各系所開設之學分班證書之製作。

## 5. 維護推廣教育資訊網頁，提供民眾進修查詢相關資訊及增加線上報名功能。

## 6. 辦理職訓局產業人才方案課程開班計畫相關作業，及職訓局TIMS系統之學員資料維護，並幫助學員申辦學分費補助款。

7. 於電臺及平面媒體上託播各期推廣教育招生廣告，同時發文至各級學校等相關機構或團體，並上網公告，透過多渠道進行廣宣工作。
8. 彙整 100 學年度第 1、2 學期各系所碩士學分專班、學士學分班及非學分班招生簡章暨招生報名工作。