

【114學年度學生安全通報第08號】

日期：115年05月5日
發布單位：學生事務處生輔組
聯絡人：郭寸桃教官
聯絡電話：05-2068603
全天候值勤電話：05-2717373

主旨：114-2學期暨夏季戶外活動安全宣導

壹、戶外活動注意事項：

從事各類戶外活動，首應注意天候變化及地形環境之熟悉。如進行登山、露營、溯溪、戲水、水岸等活動時，除需做好行前裝備檢查外，更應考量自身體能狀況能否負荷，勿至公告危險水域或無救生人員的地方進行活動。如遭遇大潮、豪雨等天候狀況不佳時，應立即停止一切戶外活動，以預防突發性之危安事件(如海灘裂流、碎浪、地形效應等問題)。就戶外活動加強提醒安全預防工作：

一、從事各類戶外活動，首先應注意天候變化及熟悉地形環境，體育署「四不要」提醒：

(一) 不要逞強：進行登山、露營、溯溪、戲水、水岸、田野調查研究等活動時，除需做好行前裝備檢查外，更應考量自身體能狀況能否負荷，不要逞強。

(二) 不要去危險水域：不要

夏日消暑 戲水域 五步 十招別忘記

救溺五步 叫叫伸拋划 救溺先自保

1. 叫 大聲呼救
2. 叫 呼叫
3. 伸 利用延伸物
4. 拋 拋送漂浮物
5. 划 利用大型浮具划過去

119-118-110-112 竹竿、樹枝等 球、繩、瓶等 船、浮木、救生圈、救生浮標、保麗龍等

防溺十招

1. 戲水地點需合法，要有救生設備與人員
2. 避免做出危險行為，不要跳水
3. 湖泊溪流落差變化大，戲水游泳格外小心
4. 不要落單，隨時注意同伴狀況位置
5. 下水前先暖身，不可穿著牛仔褲下水
6. 不可在水中嬉鬧惡作劇
7. 身體疲累狀況不佳，不要戲水游泳
8. 不要長時間浸泡在水中，小心失溫
9. 注意氣象報告，現場氣候不佳不要戲水
10. 加強游泳漂浮技巧，不幸落水保持冷靜放鬆

去公告危險水域或無救生人員的地方進行活動。

- (三) 氣候不佳，不要從事戶外活動：遭遇大潮、豪雨等天候狀況不佳時，不建議從事戶外活動或應立即停止一切戶外活動，以預防突發性之危安事件(如海灘裂流、碎浪、地形效應等問題)。
- (四) 不要在無防雷設施的建築物內避雨：發生閃電雷鳴時，應遠離外露的金屬物體、鐵欄杆、高大廣告牌等建築物，及避免至無防雷設施的建築物內避雨(如工棚、車棚、遮陽傘下)，並且應停止游泳、划船並上岸到安全的避雨場所。

貳、交通安全宣導：

一、交通事故案例宣導說明

三重驚悚車禍！休旅車急切左轉 19 歲騎士噴飛「騰空翻轉」頭部重創



2026.03.06 10:33 臺北時間 文 杜大澂

新北市三重區昨(5日)深夜傳出驚悚車禍，一名19歲的伍姓機車騎士行經重新路，對向一輛休旅車急切左轉，伍男閃避不及撞上，當場噴飛騰空翻轉重摔在地，頭部重創。警消獲報到場將騎士緊急送醫急救，詳細的事發原因有待釐清。

這起車禍發生在昨日深夜11時59分許，19歲的伍姓男子騎乘機車高速行經重新路，在正義南路口時，對向的一輛休旅車急切左轉，伍男反應不及撞上休旅車，當場騰空翻轉，重摔在地，由於撞擊力道大，機車零件也散落一地。警消據報趕到現場，發現伍男頭部、腿部及身體多處傷勢嚴重，緊急送醫救治。

警方對休旅車施姓駕駛進行酒測，酒測值為0，該男子也沒有毒品前科紀錄；伍姓騎士由於第一時間無法進行酒測，相關數值有待醫院回報確認。至於，詳細的車禍肇事原因和責任歸屬，警方還要再調查，進一步釐清疑點。

左轉車停哪裡？



左轉也可迴轉？



機車全碎人離世！高雄死亡事故「2輪4輪碰撞」釀慘劇

機車疑似闖紅燈！今（12日）清晨，在高雄市小港區發生死亡事故，有輛機車跟貨車撞成一團，騎士人車噴飛，車全碎自己也因傷重不治。

據小港分局警方的調查，事發地點在沿海一路上，事發時間約在清晨4點左右，當時有輛機車跟大貨車撞在一起，貨車的車頭凹陷，機車更慘，整輛已經毀到看不出原來車體形狀，騎士則是噴飛倒在一旁昏迷不醒。

警消獲報趕來將人送醫，但當場檢傷就發生這位25歲的陳姓男子已經沒有呼吸心跳，緊急送醫以後在今天上午宣告不治，貨車司機54歲王男供稱，當時他看綠燈亮正要直行，機車疑似有闖紅燈，他看到的時候已經來不及閃避因此撞上，交通隊目前正調閱監視器釐清事發經過及肇事責任的確切歸屬，王男經檢測沒有酒駕。

交通部通安會

路口沒有劃分幹/支道 該怎麼走?

路口皆未設置號誌、閃光號誌或停、讓標誌或標線，車道數也無多寡差異 則依據行車方向及相對位置決定通行順序

先 轉彎車要讓直行車

直行車 先行

轉彎車

後 左方車要讓右方車

方向都是轉彎或直行時 先觀察兩輛車相對的位置

B是左方車

A是右方車 先行

最後 轉入同一車道 右轉彎車要讓左轉彎車

右轉彎車

左轉彎車 先行

B是右方車 先行

A是左方車

沒有紅綠燈號誌的路口 誰先走?



先確認我的車子在支/幹道
沒有分別時，再看彼此行車方向

看到它們！表示你在支道上



路口會車！先走還是後走

支幹道交會：支道車要讓
幹道車先行



同在支道或幹道：轉彎車要讓
直行車先行



閃閃分不清? 帶你搞懂特種閃光燈

交通部 安會

閃光
黃燈



出現在幹道
表示「警告」

車輛於路口減速
左右查看，小心通過

閃光
紅燈



出現在支道
請「停車再開」

車輛於路口減速並停止
讓幹道車通過後
左右查看，小心通過



支道車要讓
幹道車先行喔!



二、安全帽種類與選購與騎乘機車時衣著服裝建議

安全帽使用年限為「出廠後 5年內」或「使用後 2年內」

安全帽種類

超過125c.c之非競賽用機車，應選用露臉式、全罩式。



半罩式:差



半露臉式:普通



露臉式:普通

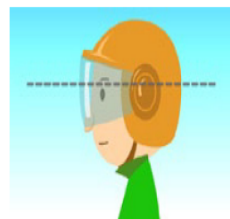


全罩式:優

選購注意事項



安全帽貼紙標示圖



應符合頭型大小



國內CNS及國際上常見安全帽認證標章圖



不得塗裝彩繪破壞帽體

安全帽配戴方式

Step 1

戴用安全帽前，需確實檢測安全帽外觀是否平滑沒有裂痕，戴具等各組件是否正常。



Step 2

戴上之後要確實將頤帶通過下顎之下方繫緊，頤帶應在舒適狀態下盡量緊貼下顎下方。



Step 3

若遭遇撞擊，即使外觀無差異也需立即更換。

Step 4

可選購附有護目鏡之安全帽，但若標示為「限白天使用」的護目鏡，於光線不足的地方儘量不要使用。

衣著服裝

騎士手套



- 最長的手指頭伸直，完全套到指縫底端。
- 煞車拉桿的動作，指尖不受到束縛。
- 手掌能確實被包覆

衣服



- 避免衣角、裙擺裸露在車外
- 色彩鮮明交錯或對比色強烈的服裝

鞋子



- 一般機車：適當、防滑且不易鬆脫的平底包鞋類
- 打檔式機車：有鞋跟的騎士鞋

雨天服



- 色彩鮮明的兩件式合身的雨衣
- 雨鞋、雨鞋套或搭配反光配件

三、機車配件加裝與設備變更

機車配件加裝與設備變更

手機架



- 無明確規範，尚屬灰色地帶
- 若是讓手機有固定地方安置，較不會因拿手機而產生危險。
- 駕駛中使用手機，會導致發生死亡事故的風險增加66%。

機車防風把手套



- 易勾到旁邊車輛
- 安裝錯誤卡死油門
- 無法立刻把手伸出來

行車紀錄器



- 是否貼有「商品檢驗標識」
- 介面裝置與本體緊密接合且無鬆脫現象情事發生

排氣管



- 113年底緩衝期間內，環保單位協助民眾免費檢測「非原廠(改裝)排氣管」原地噪音。
- 114年開始，違規將有罰鍰。



燈光改裝

- 須機車車廠出具**改裝證明**文件，並於**監理機關**變更登記。
- **高亮度白光**易造成瞬間眩光
- **亮度不足**，其他駕駛人不易辨識。



車牌

- **固定**懸掛於指定位置，不可隨意變動角度與遮蔽。



三、車輛檢查

車輛檢查

應於機車行駛前先行調整



煞車拉桿外觀正常無變形、作動過程無卡滯且檢查煞車功能是否正常



後照鏡

燈光

煞車

輪胎

裝載物品

確認頭燈、方向燈、煞車燈及牌照燈作動正常

胎紋明顯、胎壓足夠、外觀無損毀



四、防禦性駕駛

防禦性駕駛(1/3)

行經紅綠燈號誌或無號誌路口

經過路口時，皆需減速與預做煞車準備。



- 確認無人闖紅燈、緩慢啟動通過



- 黃燈時，減速、預備停車



- 紅燈時，注意後車動態



- 無號誌，暫停或減速後通過

注意車輛周遭狀況

應隨時與周遭車輛保持距離，並觀察其速度與方向變化



- 同向**
- 是否減速或右轉意圖



- 對向**
- 對向車左轉時應提高警覺



- 右轉車輛**
- 勿任意由其右方超越或右轉



- 勿隨意穿梭於車陣中

防禦性駕駛(2/3)

注意前車狀況

注意行人、動物、路面狀況與特殊車種

路段中與救護車同向



單車道

同向1車道

同向2車道

同向3車道以上



靠向右側道路



向車道左右兩側避讓



向兩側避讓

交岔路口遇到救護車



已進入路口的車輛向右側靠

防禦性駕駛(3/3)

道路環境



彎道

不跨越道路中心線、入彎前降速



特殊天氣

保持視覺清晰、開大燈、加大車間距、勿急加減速



車道縮減或狹窄

遵循車道縮減指示，提早做好減速準備。



交通寧靜區

遵守速限、注意是否有小孩衝出

四、自行車可否騎乘於騎樓、人行道？

- (一)、依據道路交通管理處罰條例第90條之3及道路交通標誌標線號誌設置規則第67條之1等相關法令規定，人行道專供行人通行；在不妨礙行人通行及行車安全無虞的情況下，主管機關得在騎樓以外的人行道，設置必要的標誌或標線，專供行人及自行車通行，並應以行人通行為優先。
- (二)、自行車原則上不可騎乘在騎樓或騎樓以外的人行道；有設置必要的標誌或標線，自行車才可以騎乘該人行道。
- (三)、自行車違規騎乘在騎樓或未開放自行車騎乘的人行道，依道路交通管理處罰條例第74條第1項第5款規定，處新臺幣300元以上1,200元以下罰鍰。



參、校外賃居用電安全宣導：

- 一、消防署統計各類火災類型，起火原因以電氣因素最多，請同學賃居或居家時注意延長線與插頭有無破損、過載，電暖器或除濕機週邊不放置易燃物，以維護用電安全。
- 二、特別叮嚀在外租屋住宿的同學，以下事項務必牢記：
 - (一)注意用電安全：使用高耗能電器(如：電磁爐等)時，勿再同一條延長線上使用多種電器用品。
 - (二)確認消防設備：瞭解居住環境之滅火設備設置地點及使用方式。
 - (三)防範一氧化碳中毒：使用瓦斯熱水器沐浴及瓦斯爐煮食安全事項，特須注意室內保持空氣流通，切忌門窗緊閉。
 - (四)熟悉進出動線：熟悉居住處所之進出動線，並保持通道暢通。
 - (五)加強門禁管制：對個人使用空間，視需要更換或加裝鎖具，避免外人入侵。
 - (六)登載聯絡資訊：對學校提供校外安全事件協助電話或方式，登載於個人手機或電腦內。

用電安全檢查DIY



仔細檢查看看，用電環境是否安全呢？
沒有的話記得要趕快改善喔！

		檢查項目	安全與否	
電器設備	大功率電器設備(如：冷氣機、開飲機、電冰箱等)是否使用牆上固定插座，且未使用電源延長線？	是 <input type="radio"/>	否 <input type="radio"/>	
	電器設備周圍是否遠離易燃物(如：床被、衣物、木製品等)且保持乾燥？	是 <input type="radio"/>	否 <input type="radio"/>	
	電器設備周圍是否通風良好且無積水或潮濕？	是 <input type="radio"/>	否 <input type="radio"/>	
	電器設備長期不使用，是否有將總電源關閉或插頭拔掉？	是 <input type="radio"/>	否 <input type="radio"/>	
	使用電壓 110v 以上之電器設備(如電熱水器、洗衣機、冷氣機等)是否已有接地處理？	是 <input type="radio"/>	否 <input type="radio"/>	
插頭及插座	插頭與插座是否無鬆動現象？	是 <input type="radio"/>	否 <input type="radio"/>	
	插頭是否保持乾淨、無焦黑、綠鏽、塵埃之現象？	是 <input type="radio"/>	否 <input type="radio"/>	
	牆壁上不用的插座是否先行封閉，以免發生意外？	是 <input type="radio"/>	否 <input type="radio"/>	
電線使用	是否避免於延長線上同時使用多項電器設備？	是 <input type="radio"/>	否 <input type="radio"/>	
	延長線上是否具有保險絲的安全裝置？	是 <input type="radio"/>	否 <input type="radio"/>	
	是否有避免串接延長線使用？	是 <input type="radio"/>	否 <input type="radio"/>	
	使用中的電線或延長線是否無發燙或異味產生？	是 <input type="radio"/>	否 <input type="radio"/>	
	電線表層是否無破損且接頭良好？	是 <input type="radio"/>	否 <input type="radio"/>	
	電線是否無重物碾壓或無壓條或無騎馬釘固定？	是 <input type="radio"/>	否 <input type="radio"/>	
是否避免將電線對折捆綁，改採用繞圈方式收納？	是 <input type="radio"/>	否 <input type="radio"/>		

出租套房插頭充電起火險釀災 南消籲租屋族落實用電安全

台南市東區一處出租套房3日上午9時許發生火警，起火原因疑為房內充電中的插頭過熱燃燒，引燃周邊可燃物。所幸住戶第一時間察覺異狀並立即通報119，消防局同步進行線上指導，住戶依指示即刻處置，於初期即將火勢撲滅，未造成人員傷亡，也未釀成重大財物損失。

消防局指出，接獲報案後立即派遣東門分隊人車前往現場，經消防人員到場確認，火勢已由住戶自行控制，僅插頭及部分周邊物品燒損，隨後完成安全確認與殘火處理，避免復燃情形發生，周邊建物亦未受影響。

據了解，起火地點為出租套房室內，空間狹小，周邊擺放一般生活用品，起火點集中在充電中的插頭及連接線路，初步研判可能與用電不當或設備過熱有關，詳細起火原因仍待消防及相關單位進一步調查釐清。

消防局第七大隊大隊長石家源表示，多數住宅與租屋處火警，往往肇因於日常用電觀念不足與環境整理不佳。出租套房與老舊建物常見插座不足、延長線一再串接、雜物堆積等情形，一旦充電設備或電線過熱起火，火勢極易沿著可燃物迅速延燒。

石家源呼籲，租屋族應定期檢查插頭、電線是否老化或破損，避免私拉電線與超載使用插座，並加裝住宅用火災警報器，才能在第一時間發現異狀，爭取逃生與滅火時間。

消防局長楊宗林指出，此次事件在住戶機警應變及消防人員即時線上指導下，成功避免人命與財物重大損失，也凸顯居家生活中「用電行為」與「風險意識」同樣重要。未來消防局將持續把電氣火災防範及租屋安全列為宣導重點，深入社區、校園及大專院校周邊租屋據點，加強巡迴宣導與實務演練。

消防局提醒民眾，日常生活應確實落實安全用電原則，包括不超載使用插座、不長時間持續充電、不使用無檢驗標章或來路不明的充電器與延長線，避免電線遭重物壓迫影響散熱，並讓電器與充電設備遠離床鋪、衣物、紙箱等可燃物，以降低電氣火災風險。



租屋安全 四大要點



- 消防安全設備**
未安裝住警器，請速洽辦法！

滅火器
- 用電安全**
插頭處保持清潔，電線不宜交纏。

- 燃氣熱水器**
使用熱水器，環境要通風。

- 逃生通道無雜物**
請保持走廊、樓梯間、防火門暢通無雜物囉！


肆、預防詐騙宣導

詐騙新招！詐團「深偽技術」盜民眾存款 55 人受害財損約 2 億



2026/02/02 11:59 編輯 余冠蕻 報導

林男籌組系統商，大量設置聊天軟體等帳號，賣給境外詐欺機房騙取中國地區民眾個資後，利用深偽技術製作被害人臉部驗證資訊藉以盜取存款，初估 55 人受害，財損約新台幣 2 億元。

刑事局中部打擊犯罪中心今天發布新聞稿，113 年中旬獲報，循線掌握盧姓男子等人，承租台中市北屯區一處公寓從事不法詐欺犯行。報請台中地方檢察署檢察官指揮偵辦，並與台中市政府警察局刑警大隊共組專案小組深入蒐證。

13 年 11 月查獲盧男等 3 人涉嫌從事詐欺系統商，後又溯源追查發現，幕後金主林姓男子藏匿在泰國，透過刑事局國際刑警科協請泰國移民總局查緝林男到案，114 年 6 月遣返回台。

警方調查，林男籌組的系統商除大量創設 WeChat、QQ 及 Apple ID 等帳號販售給境外詐欺機房使用外，另配合詐欺機房騙取中國地區民眾個資後，利用深偽技術（Deepfake）製作被害人臉部驗證影片，順利通過「數字人民幣」APP 身分驗證程序，以綁定被害人金融帳戶，藉此盜取移轉被害人存款。

警方初估，目前至少有 55 名受害者，財損約 2 億元。全案共計查獲犯嫌 4 人，查扣現金 12 萬餘元、星鏈設備 1 組、無線分享器 4 台、手機 320 支及電腦 6 台等贓證物。全案由台中地方檢察署依詐欺犯罪危害防制條例、妨害電腦使用罪及組織犯罪防制條例等罪嫌，將林男等 4 人提起公訴。（中央社）

AI 深偽詐騙



保持冷靜、提高警覺
掛掉電話、查證來電身份
勿提供重要個資、銀行帳戶及匯款
撥打165反詐騙專線



AI 生成影像技術詐騙

- 1、AI 技術利用社交媒體相片生成面孔
- 2、產生假身分或提供身分證等方式取信被害人
- 3、噓寒問暖、聊天等方式搏感情
- 4、藉口借錢或要求匯款等詐騙



AI 生成聲音技術詐騙

- 1、詐騙集團可能利用電話社調訪問等方式複製聲音（AI 技術只需要 3 秒就可以合成模仿相似情緒基調聲音）
- 2、藉此竊取被害人銀行帳號密碼或要求匯款

刑事局：慎防二次詐騙 聲稱追回詐騙款別輕信

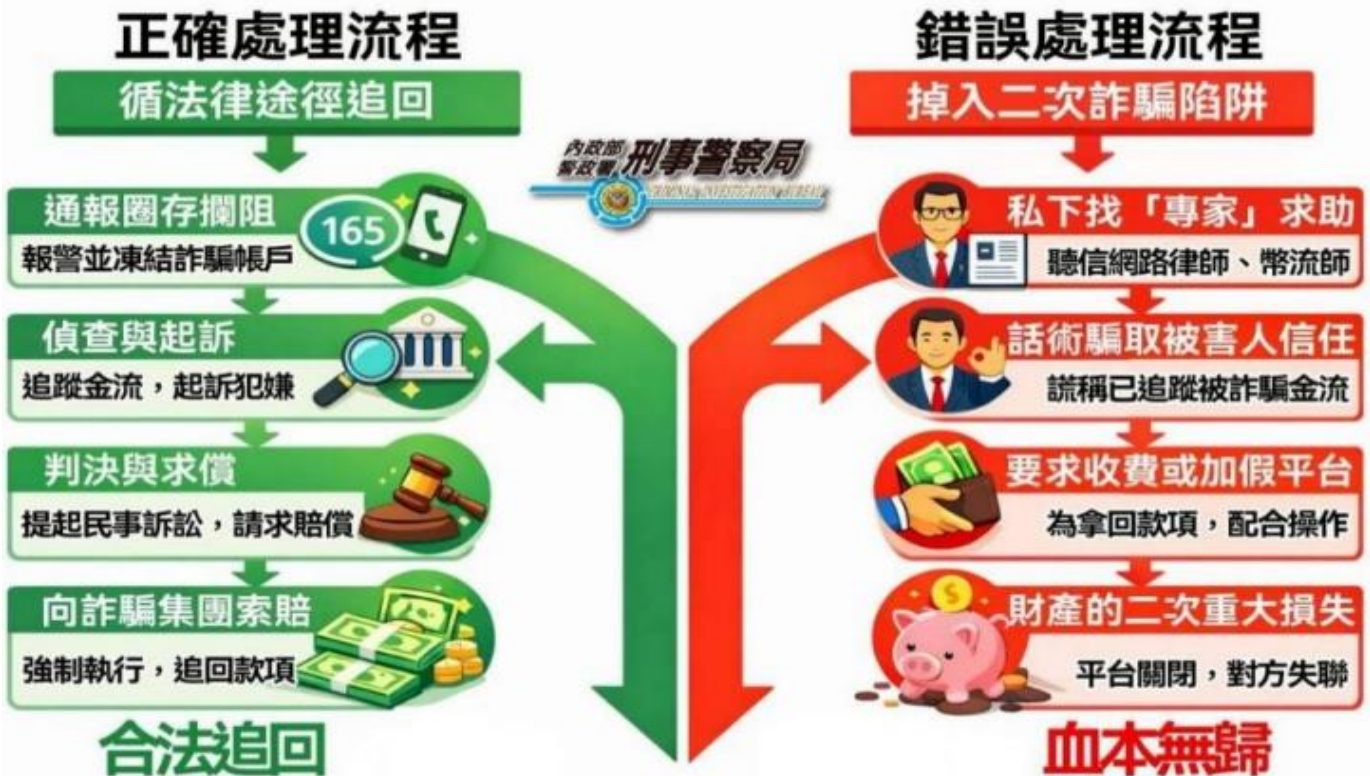
青年日報 2026/2/1 記者郭曉蓓／臺北報導

近期發生不少「假追金真詐騙」，被害人在第一次遭詐後，又再次落入詐騙陷阱的案件。警政署刑事警察局指出，詐騙集團正是利用「想追回損失的心理」，假冒律師、幣流分析師、追金專家，聲稱可以幫忙把錢討回來，其實是「二次詐騙」，民眾別輕信。

所謂的「二次詐騙」是指當一個人剛被詐騙、焦急地想把錢要回來時，另一批詐騙集團就假裝是「幫助者」，用「我可以幫你追回損失」這樣的話術再次行騙。詐騙集團甚至架設粉絲專頁或廣告，宣稱是反詐騙組織、可協助攔截匯款的駭客，也有假扮律師、幣流分析師、追金專家，甚至假扮某分局的員警或檢察官要協助調查詐騙案件，讓受害者很容易再次上當。

刑事局指出，預防「二次詐騙」正確做法，發現遭詐時，第一時間報警；警方會協助通報金融機構、圈存可疑帳戶。千萬不要相信「保證追回」「先付費才能處理」的說法，遇到這些話術都要提高警覺，因為案件須經警方、檢方偵辦，要進入法院程序後，才能依法追償。此外，律師能依法協助訴訟與證據整理，但不可能私下幫你拿回錢。

除了不要隨意在網路上尋求幫助管道，不要相信任何「主動聯絡你幫忙追回款項」的人，也不要相信「提供轉帳的銀行帳號和密碼，方便作業」。刑事局提醒，遇到詐騙時，立刻撥打 165 反詐騙專線或報案，讓警方介入。為強化民眾防詐意識，刑事局建置「165 打詐儀錶板」專網，不僅有最新詐騙案件統計數據，同時設有最新詐騙案例，呼籲民眾可透過該網站瞭解最新詐騙手法，也可使用該網站查證所遭遇的情況是否為詐騙。



刑事局呼籲：

詐騙款項唯有透過警方、檢察官及法院等司法程序，才能依法追回詐騙款項。

切勿輕信任何自稱可私下協助追回詐騙款項的律師、幣流分析師或相關人士，多為二次詐騙。

幫忙匯款卻成詐欺被告！律師揭「三方詐騙」陷阱：無辜民眾成代罪羔羊

CTWANT 周刊王 CTWANT 2026 年 3 月 12 日 週四 上午 8:21 | 蔡斯媛

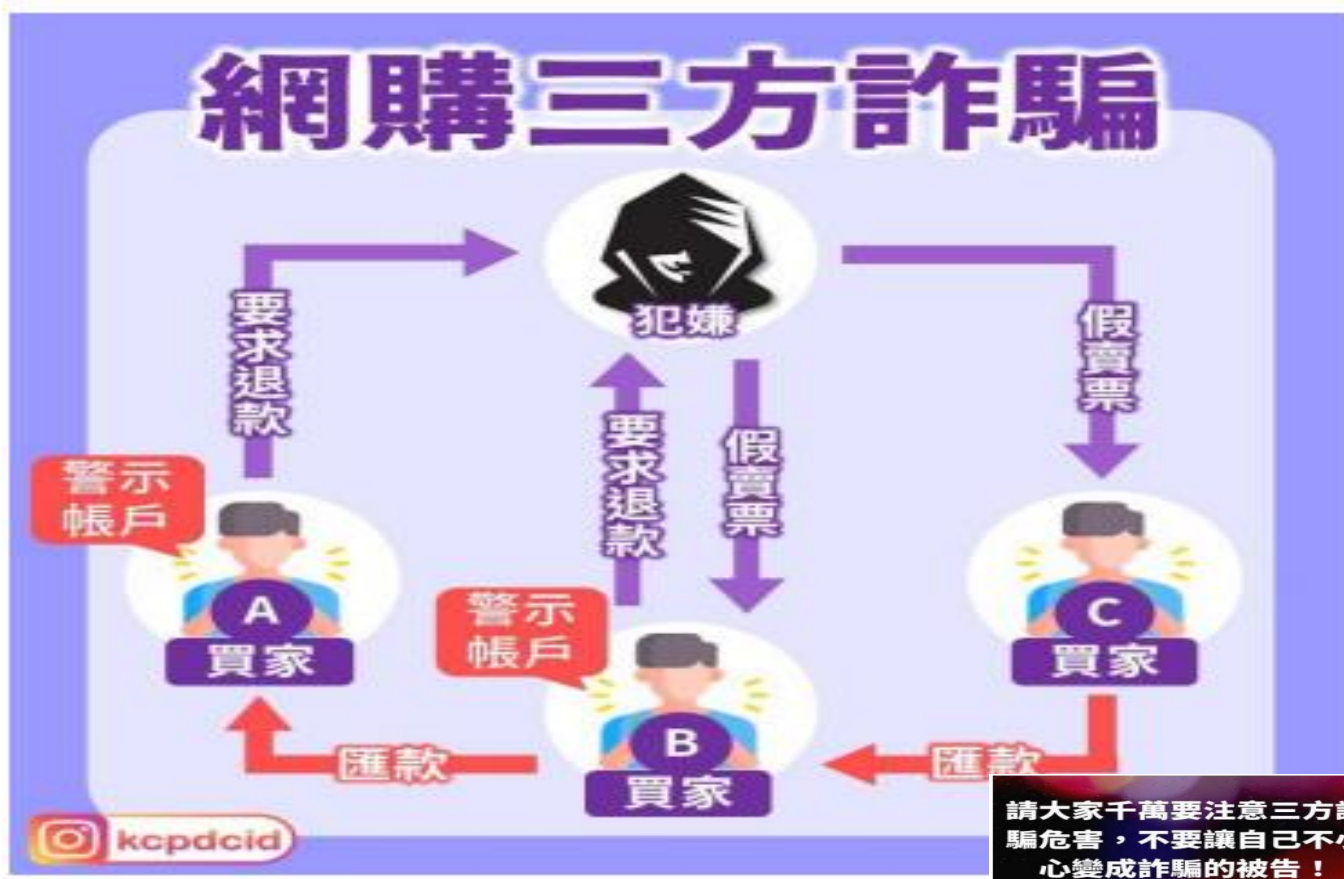
台灣詐騙猖獗，不少民眾明明沒有詐騙他人，帳戶卻突然被凍結，甚至成為詐欺案件被告。對此，律師顏絃頤指出，現在人頭帳戶越來越難取得，詐團便將目標轉移到無辜民眾身上，透過「三方詐騙」手法，讓民眾在不知情的情況下，變成詐騙集團金流中的一環，「詐騙集團不只會讓您損失錢，還可能讓您坐牢！」

顏絃頤在臉書粉專發文表示，最近處理了幾件民眾因「三方詐騙」成為「詐欺被告」的案件，自從檢警調加強打詐力道，人頭帳戶越來越難取得，詐團便開始透過「三方詐騙」，讓無辜民眾成了詐團幫助犯，不少人常常是莫名其妙被凍結帳戶，還成了詐團共犯後，才發現事情大條。

所謂「三方詐騙」，是指詐團先取得你的信任，再要求你提供帳號，接著讓另一位民眾將錢匯款到你的帳戶，再通知你這筆錢是他的錢，請你幫忙匯給某人或某個投資帳戶裡，而你的帳戶就成了詐騙金流中的一個中繼站與斷點，變成洗錢帳戶，而你在外觀上就是配合洗錢的人，成為詐團的代罪羔羊。

這種身分詐騙常發生在網購、線上遊戲加值或線上投資等幾項活動中，如果想避免受到牽連，千萬不要聽信陌生人的指示，讓他把錢匯給你再匯出去，因為對方所謂匯給你的錢，很有可能來自另一位受騙上當的民眾，而非他自己。

顏絃頤呼籲，「隱身於網路的犯罪活動一直很猖獗，大家上網一定要小心、小心再小心！」





拒絕校園霸凌 從你我做起



當你發現或是遭受校園霸凌一定要勇敢說出來，
因為你的見義勇為，可以阻止同學遭受霸凌的傷害，
並能改善同學的偏差行為。

防制校園霸凌，你可以這樣做

- 向老師及家長反映
(導師提供聯絡電話或電子信箱給學生及家長)
- 寫信給學校投訴信箱
- 在校園生活問卷中提出
- 到教育部防制校園霸凌專區留言板反映
- 打電話給縣市防制校園霸凌專線
- 撥打教育部防制校園霸凌專線 **1953**
- 其他管道 (好同學、好朋友)



別因為好奇而迷戾自己

加料電子菸，一秒變喪屍!!!

依托咪酯為二級毒品，經常被加在電子菸中使用



- ★ 使用或持有依托咪酯，最高可處3年以下有期徒刑或20萬元以下罰金。
- ★ 製造、販賣或運輸則可處10年以上至無期徒刑及最高1,500萬元罰金。



使用後可能導致情緒易怒、行為無法控制、語無倫次等，引發類似殭屍全身顫抖、失去意識。



毒品危害防制中心諮詢專線:0800-770-885



嘉義縣政府



嘉義縣衛生局



嘉義縣毒品危害防制中心

認識偽裝的新興毒品

新興毒品沒有固定樣式，會偽裝成平時看得到的飲料、零食，無法從外觀辨別，常被偽裝成巧克力、糖果、餅乾或咖啡包等。



自我保護3不1要



毒咖啡包

圖片來源:風傳媒



毒鳳梨酥

圖片來源:自由時報



毒梅錠

圖片來源:中時新聞網



毒果汁

圖片來源:ETtoday

1

不隨意吃有開封的食物



2

不吃來路不明的食品



3

不接受陌生人的食物



4

要提高警覺食物不離身



毒品危害防制中心諮詢專線:0800-770-885



嘉義縣政府



嘉義縣衛生局



嘉義縣毒品危害防制中心

柒、學生兵役宣導



立即掃描
更多兵役資訊



妨害兵役是刑責，會留下前科



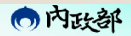
你的人生規劃別不小心踩到

兵役紅線

出境就學未辦手續 **違法** **收到通知卻不回應** **違法**



115年常備兵役軍事訓練入營時程申請



申請對象 83年次至93年次應服常備兵役軍事訓練役男 申請網站 內政部役政司全球資訊網/主題單元「役男入營時程申請」

申請日程	優先入營	延緩入營
	115年05月11日上午10時 至 115年06月11日下午5時	陸軍 115年07月01日上午10時 至 115年11月30日下午5時 海艦 海陸 空軍 115年07月01日上午10時 至 115年10月30日下午5時



預估日程	預估入營期間	優先入營	未申請優先或延緩	延緩入營
		陸軍	115年 07月 至 115年 10月	115年 10月 至 116年 01月
	海軍艦艇兵	115年 07月 至 115年 09月	115年 09月 至 115年 11月	115年 11月 以後
	海軍陸戰隊	115年 07月 至 115年 09月	115年 09月 至 115年 11月	115年 11月 以後
	空軍	115年 07月 至 115年 09月	115年 09月 至 115年 11月	115年 11月 以後

學生事務處 生輔組 關心您